



İŞKUR

OCAK 2015

İSTATİSTİK BÜLTENİ

Ocak 2015

İSTATİSTİK BÜLTENİ

Çalışma hayatında önemli bir kamu erki olarak görev yapan İŞKUR, özellikle işsizlikle mücadele ve istihdam politikalarında devlete, "Sosyal Devlet" olma özelliğini kazandıran nadide kurumlardan birisidir. Bugünkü adıyla İŞKUR, mevzuat anlamında temellerini 1936 yılında atmıştır. 10 fasıldan oluşan 3008 sayılı ilk İş Kanununda, kamu istihdam kurumlarının özünü oluşturan "işe aracılık" yani "iş ve işçi bulma" kavramı 4. faslında yerini almıştır.

1936 yılında yasal bir temele dayanan ve iş ve işçi bulmaya aracılık görevini üstlenen Kurum, 1946 yılındaki 4837 sayılı Kanun ile kuruluş kanununa kavuşmasıyla resmen ve fiilen Türkiye'nin Kamu İstihdam Kurumu olarak görevini ifa etmeye başlamıştır.

İş ve işçi bulma hizmetlerini 2003 yılına kadar tekelinde yürüten Kurum, değişen iktisadi anlayış, yenilenen işgücü piyasası politikaları ve Avrupa Birliği süreci gibi etmenlerle beraber yeniden yapılanma sürecine girmiştir. 5 Temmuz 2003 tarihli 4904 sayılı Türkiye İş Kurumu Kanunu ile Kurum, işgücü piyasasında meydana gelecek değişim ve gelişmeleri izleyebilecek bir yapıya kavuşturulmuştur.

4904 Sayılı Kanun ile görev alanı genişletilen İŞKUR, klasik iş ve işçi bulma hizmetlerinin yanında, işgücü piyasasını sürekli izleyerek, aktif ve pasif işgücü politikalarını etkin şekilde uygulayabilecek bir yapıya kavuşturulmuştur. Ayrıca Kurumun işgücü piyasasındaki tekel yetkisi kaldırılarak, özel istihdam bürolarına faaliyette bulunma imkânı getirilmiş; katılımcılık esasını benimsenmesi suretiyle Genel Kurul ve Yönetim Kurulu oluşturularak, sosyal tarafların üçlü bir yapı içerisinde Kurumun yönetimine katılımı sağlanmıştır.

Türkiye İş Kurumu; ulusal istihdam politikasının oluşturulmasına ve istihdamın geliştirilmesine katkıda bulunmak, işsizlik sigortası işlemlerini yürütmek, işgücü piyasası ile ilgili istatistikî verileri toplamak ve analiz etmek, iş ve meslek analizleri yapmak, işgücü yetiştirmeye yönelik programlar uygulamak, işgücünün yurtiçindeki ve yurtdışındaki işlere yerleştirilmesine aracılık etmek, işgücü piyasasının düzenlenmesine yönelik aktif ve pasif istihdam politikaları oluşturmak, Kurum faaliyetleri ile ilgili alanlarda uluslararası kuruluşların istihdam ve çalışma hayatı ile ilgili kararlarını izlemek gibi temel ve hayati görevleri yerine getirmektedir.

Türkiye İş Kurumu, Çalışma ve Sosyal Güvenlik Bakanlığı'nın ilgili kuruluşu olup, özel hukuk hükümlerine tabi, tüzel kişiliği haiz, idari ve mali bakımdan özerk bir kamu kurumudur.

Kuruma Kayıtlı İşgücü ve İşsiz Bilgileri

Kuruma kayıtlı işgücü sayısı geçen yılın aynı ayına göre **372.628** kişi artarak **4.989.060** kişi, kayıtlı işsiz sayısı ise **265.294** kişi artarak **2.923.535** kişi olmuştur. Kayıtlı işgücü sayısı % **8,07** oranında artarken, kayıtlı işsiz sayısı % **9,98** oranında artmıştır.

Tablo 1: Temel Göstergeler

2014-2015 OCAK AYI TEMEL GÖSTERGELERİ							
	2014 OCAK			2015 OCAK			Değişim Oranı
	Erkek	Kadın	Toplam	Erkek	Kadın	Toplam	(%)
BAŞVURU	133.705	64.525	198.230	151.621	71.075	222.696	12,34
İşsiz	60.058	32.406	92.464	91.914	45.250	137.164	48,34
Diğer(*)	73.647	32.119	105.766	59.707	25.825	85.532	-19,13
AÇIK İŞ	-	-	122.895	-	-	142.659	16,08
Kamu	-	-	665	-	-	893	34,29
Özel	-	-	122.230	-	-	141.766	15,98
İŞE YERLEŞTİRME	50.519	23.283	73.802	68.726	28.245	96.971	31,39
Kamu	1.366	83	1.449	742	41	783	-45,96
Özel	49.153	23.200	72.353	67.984	28.204	96.188	32,94
Normal	48.257	22.921	71.178	67.097	27.929	95.026	33,5
Kamu	1.281	83	1.364	701	38	739	-45,82
Özel	46.976	22.838	69.814	66.396	27.891	94.287	35,05
Engelli	2.191	362	2.553	1.610	316	1.926	-24,56
Eski Hükümlü-TMY(**)	71	-	71	19	-	19	-73,24
KAYITLI İŞGÜCÜ	2.861.286	1.755.146	4.616.432	3.123.436	1.865.624	4.989.060	8,07
KAYITLI İŞSİZ (İş Arayanların Aktif Kayıtta Kalma Süresine Göre)							
18 Ay	1.591.522	1.066.719	2.658.241	1.773.998	1.149.537	2.923.535	9,98
12 Ay	-	-	-	1.365.533	818.644	2.184.177	-
6 Ay	-	-	-	1.045.684	604.623	1.650.307	-
YURTDIŞI BAŞVURU	119	19	138	117	26	143	3,62
YURTDIŞI GÖNDERME	3.570	15	3.585	2.609	16	2.625	-26,78

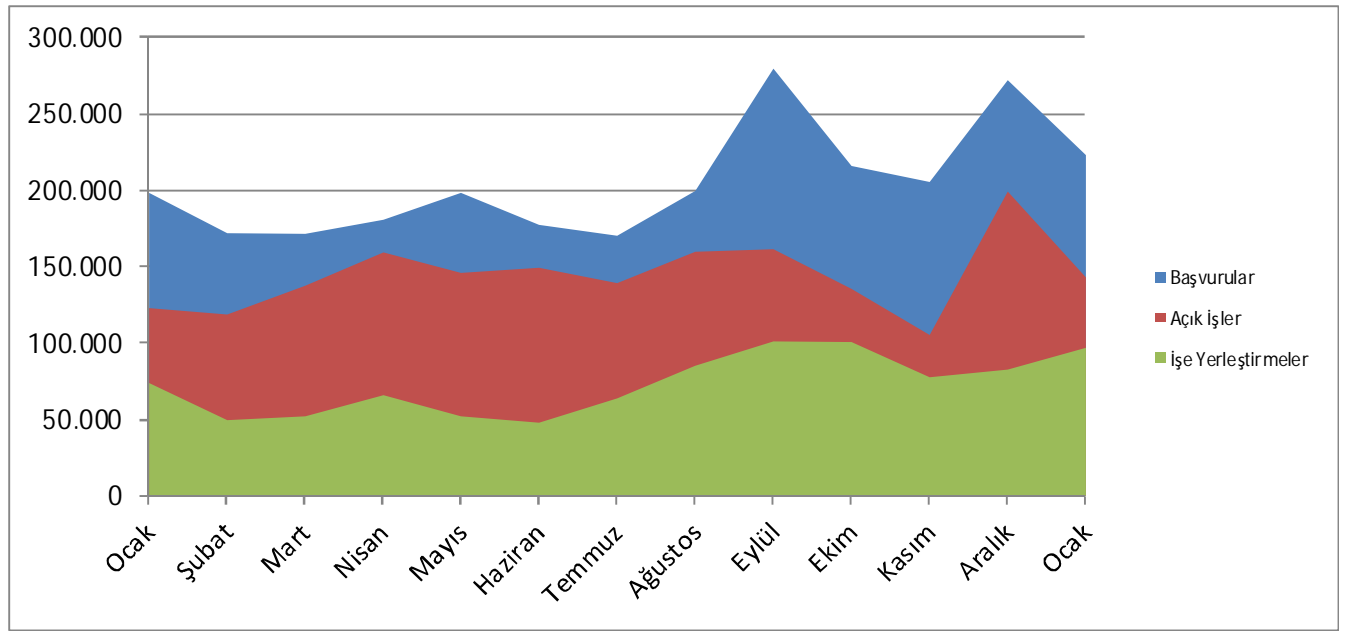
(*) Daha İyi Şartlarda İş Arayanlar, Emeklilerden İş Arayanlar, Belirli Bir İş Yerinde İş Arayanlar

(**) Terörle Mücadelede Yaralanan

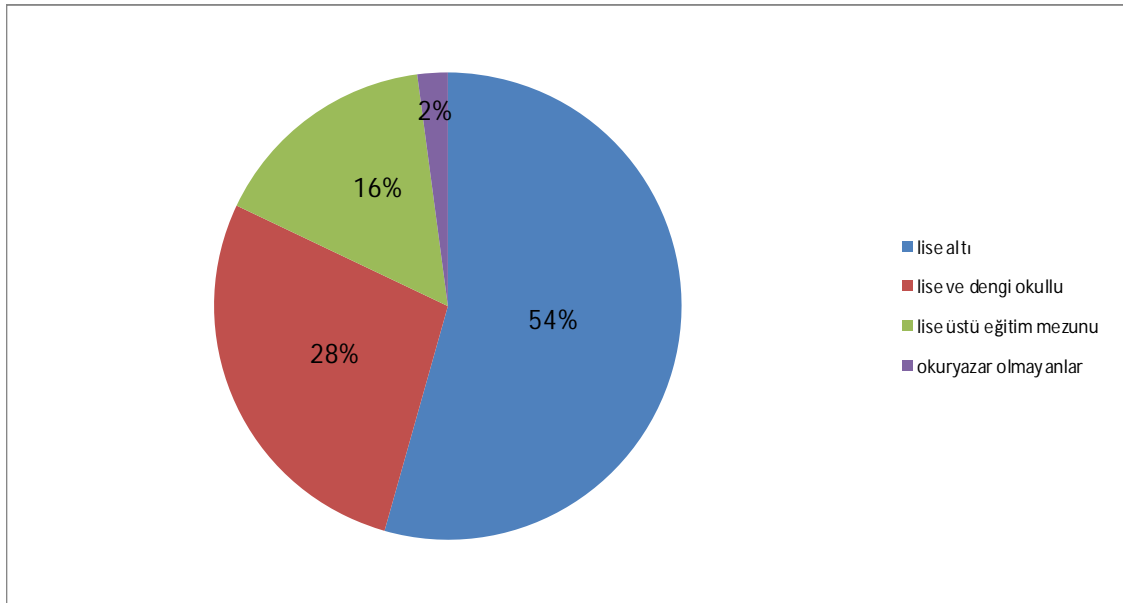
Kuruma Başvurular geçen yılın aynı ayına göre % 12,34 oranında artmıştır.

2015 yılı Ocak Ayı içerisinde 222.696 kişi Kurumumuz faaliyetlerinden yararlanmak için başvuruda bulunmuştur. Başvuranlardan 137.164 kişi işsiz, 85.526 kişi şu an çalışmakla beraber daha iyi şartlarda iş arayanlar ve 6 kişi de emeklidir. Kuruma ay içerisinde başvuruların % 31,92'si kadın işgücüdür. Başvuruların % 54,38'i lise altı, % 27,69'u lise ve dengi okullu, % 15,83'ü lise üstü eğitim mezunu ve % 2,10'i ise okuryazar olmayanlardan oluşmaktadır. Ay içinde başvuruların % 20,44'ü 15-24 yaş arasında yer almaktadır.

Grafik 1: Başvuru, Açık İş ve İşe Yerleştirmelerin Son Bir Yıllık Görünümü



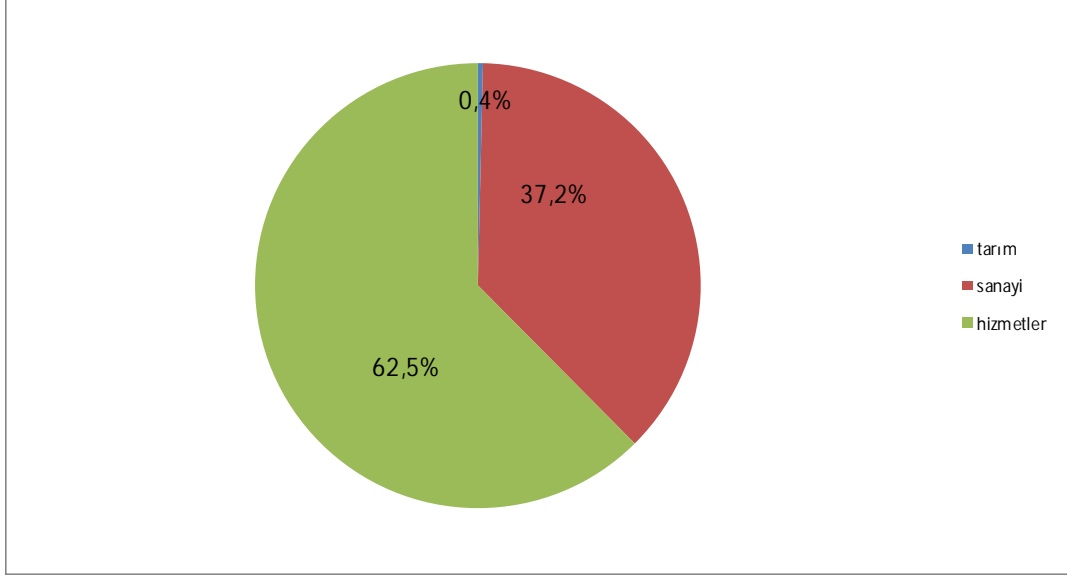
Grafik 2: Başvuruların Eğitim Durumlarına Göre Dağılımı



Ay içinde alınan açık işler, geçen yılın aynı ayına göre % 16,08 oranında *artarak* 142.659 olmuştur.

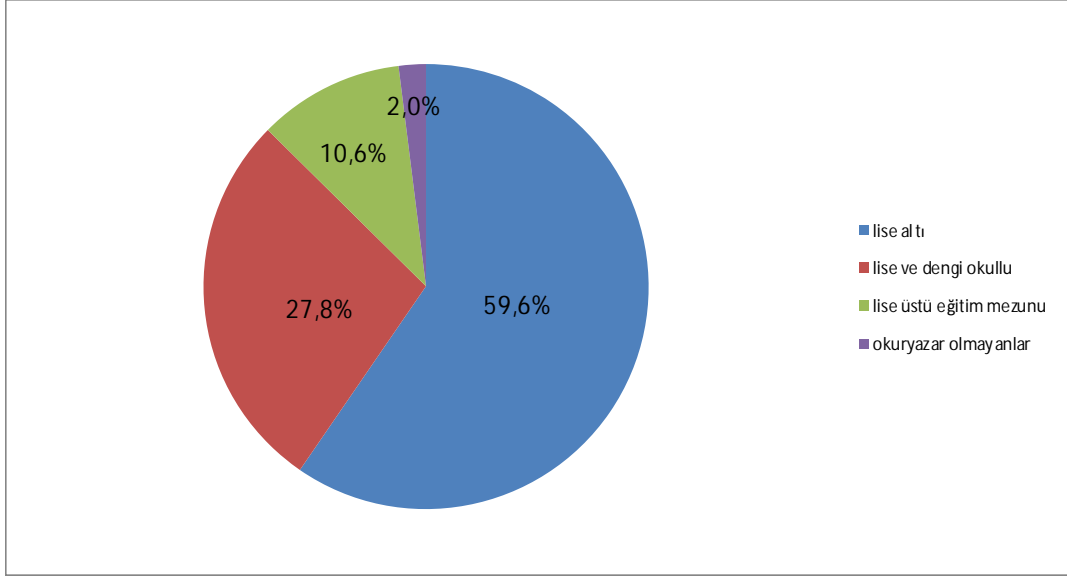
Açık işlerin % 99,37'si özel kesim işyerlerinden alınmıştır. Özel kesim işyerlerinden alınan açık işlerin % 0,38'i tarım, % 37,17'si sanayi ve % 62,46'sı hizmetler sektöründen oluşmaktadır.

Grafik 3: Özel Sektör İşyerlerinden Alınan Açık İşlerin Sektörlere Göre Dağılımı



Ay içinde yapılan işe yerleştirme geçen yılın aynı ayına göre % 31,39 oranında *artarak* 96.971 olmuştur.

2015 yılı Ocak Ayına göre özel kesim işyerlerine yapılan işe yerleştirmeler % 32,94 oranında *artarken* kamu kesim işyerlerine yapılan işe yerleştirmeler ise % 45,96 oranında *azalmıştır*. İşe yerleştirmelerin % 29,13'ü kadın işgücünden oluşmaktadır. İşe yerleştirilenlerin % 13,66'sı 15-24 yaş arasında yer almaktadır. İşe yerleştirilenlerin eğitimlerine göre dağılımı; % 59,58'i lise altı eğitilmiş, % 27,82'si lise ve dengi okullu, % 10,60'sı lise üstü eğitim mezunu ve % 2'si okuryazar olmayanlardan oluşmaktadır.

Grafik 4: İşe Yerleştirmelerin Eğitim Durumlarına Göre Dağılımı


Engellilere İlişkin Bilgiler

Ocak Ayı içerisinde Kurumumuza iş aramak amacıyla **7.565** engelli kişi başvuruda bulunmuştur. Ocak Ayı içerisinde engellilere yönelik **8.910** kişilik açık iş alınmış olup, yine ay içerisinde **1.926** engelli kişi işe yerleştirilmiştir. İşe yerleştirilenlerin **% 98,70**'si özel kesim işyerlerine yapılan işe yerleştirmelerden oluşmaktadır. Halen; iş aramak amacıyla, Kurumumuzda **126.498** engelli kişi kayıtlı bulunmaktadır. Kurumumuz kayıtlarına göre Aralık Ayı sonu itibarıyla **24.349** kişilik engelli açık kontenjanı bulunmaktadır.

İşsizlik Sigortası Hizmetleri

İşsizlik Sigortası Fonundan; 4447 sayılı kanuna göre; işsizlik ödeneği, sağlık güvencesi, yeni bir iş bulma, meslek geliştirme, edindirme ve yetiştirme eğitimi ile ücret garanti ve kısa çalışma ödemelerine ilişkin hizmetler sunulmaktadır.

İşsizlik Ödeneği Başvuruları

Sigortalı işsizlerin, hizmet akdinin sona erdiği tarihi izleyen günden itibaren 30 gün içerisinde İŞKUR birimlerine veya elektronik ortamda <http://www.iskur.gov.tr> adresine başvurması durumunda en az 600 gün çalışmış sigortalılar 180 gün, 900 gün çalışmış sigortalılar 240 gün, 1080 gün çalışmış sigortalılar 300 gün süre ile İşsizlik Sigortası hizmetlerinden yararlanabilmektedirler. 30 günlük süre yasal başvuru süresi olup, bu süreden sonra başvurulması halinde, geç kalınan süre toplam hak sahipliği süresinden düşülmektedir.

AYLAR	İŞSİZLİK ÖDENEĞİ İÇİN BAŞVURAN KİŞİ SAYISI				
	2014	2015	Her Ayın Bir Önceki Aya Göre Değişimi (2014) (%)	Her Ayın Bir Önceki Aya Göre Değişimi (2015) (%)	2015-2014 Değişimi (%)
Ocak	87.150	111.384	-	16	28
Şubat	63.861	-	-27	-	-
Mart	60.275	-	-6	-	-
Nisan	64.623	-	7	-	-
Mayıs	61.847	-	-4	-	-
Haziran	84.828	-	37	-	-
Temmuz	83.486	-	-2	-	-
Ağustos	67.692	-	-19	-	-
Eylül	73.046	-	8	-	-
Ekim	72.590	-	-1	-	-
Kasım	84.109	-	16	-	-
Aralık	96.288	-	14	-	-
TOPLAM	899.795	111.384			-

Not: Tablodaki işsizlik sigortası başvuru sayıları ilgili ay sonları itibariyle sabitlenmiş değerler olup, işsizlik sigortası bülteniyle farklılık gösterebilir.

2015 Ocak Ayı içerisinde **111.384** kişi işsizlik sigortası hizmetlerinden faydalanmak üzere Kurumumuza başvuruda bulunmuştur. Başvurular geçen yılın aynı ayına göre **% 28 artarken**, geçen ayla kıyaslandığında **% 16** oranında **artış** göstermiştir.

İşsizlik Ödeneği Hak Edenler

AYLAR	İŞSİZLİK ÖDENEĞİ HAKEDEN KİŞİ SAYISI				
	2014	2015	Her Ayın Bir Önceki Aya Göre Değişimi (2014) (%)	Her Ayın Bir Önceki Aya Göre Değişimi (2015) (%)	2015-2014 Değişimi (%)
Ocak	46.693	57.047	-	34	22
Şubat	30.964	-	-34	-	-
Mart	30.509	-	-1	-	-
Nisan	33.634	-	10	-	-
Mayıs	31.654	-	-6	-	-
Haziran	41.282	-	30	-	-
Temmuz	41.936	-	2	-	-
Ağustos	33.293	-	-21	-	-
Eylül	37.536	-	13	-	-
Ekim	32.099	-	-14	-	-
Kasım	36.847	-	15	-	-
Aralık	42.563	-	16	-	-
TOPLAM	439.010	57.047			-

Not: Tablodaki işsizlik ödeneği hak eden kişi sayıları ilgili ay sonları itibariyle sabitlenmiş değerler olup, işsizlik sigortası bülteniyle farklılık gösterebilir.

2015 Ocak Ayı içerisinde **57.047** kişi işsizlik sigortası hizmetlerinden yararlanmaya hak kazanmıştır. İşsizlik ödeneği hak eden kişi sayısı geçen yılın aynı ayına göre **% 22 artarken**, geçen ayla kıyaslandığında **% 34** oranında **artış** göstermiştir.

İşsizlik Ödeneği Alanlar

AYLAR	İŞSİZLİK ÖDENEĞİ ALAN SAYISI				
	2014	2015	Her Ayın Bir Önceki Aya Göre Değişimi (2014) (%)	Her Ayın Bir Önceki Aya Göre Değişimi (2015) (%)	2015-2014 Değişimi (%)
Ocak	260.878	321.547	-	11,27	23,26
Şubat	259.312	-	-0,60	-	-
Mart	254.897	-	-1,70	-	-
Nisan	249.390	-	-2,16	-	-
Mayıs	247.480	-	-0,77	-	-
Haziran	254.953	-	3,02	-	-
Temmuz	271.092	-	6,33	-	-
Ağustos	280.914	-	3,62	-	-
Eylül	273.828	-	-2,52	-	-
Ekim	261.360	-	-4,55	-	-
Kasım	273.128	-	4,50	-	-
Aralık	288.992	-	5,81	-	-
TOPLAM					

Not: Veriler birikimli olduğundan toplam alınmamıştır.

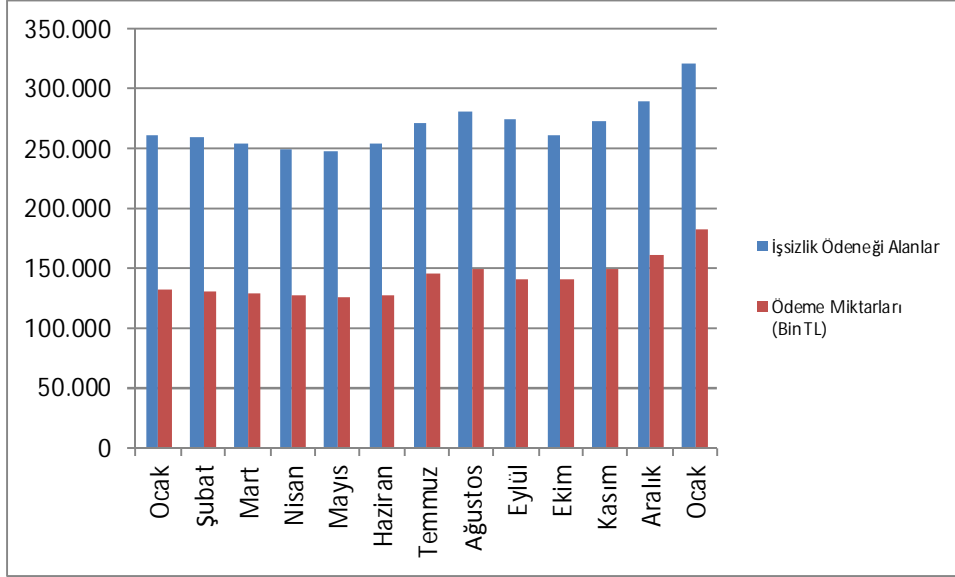
2015 Ocak ayında **321.547** kişiye işsizlik yardımı yapılmıştır. Ödeme yapılan kişi sayısı geçen yılın aynı ayına göre **% 23,26 artarken**, geçen ayla kıyaslandığında **% 11,27** oranında **artış** göstermiştir.

İşsizlik Ödeneği Ödeme Miktarları

AYLAR	İŞSİZLİK ÖDENEĞİ ÖDEME MİKTARLARI (BİN TL)				
	2014	2015	Her Ayın Bir Önceki Aya Göre Değişimi (2014) (%)	Her Ayın Bir Önceki Aya Göre Değişimi (2015) (%)	2015-2014 Değişimi (%)
Ocak	131.838	181.896	-	12,97	37,97
Şubat	131.153	-	-0,52	-	-
Mart	129.006	-	-1,64	-	-
Nisan	126.493	-	-1,95	-	-
Mayıs	125.948	-	-0,43	-	-
Haziran	127.582	-	1,30	-	-
Temmuz	145.061	-	13,70	-	-
Ağustos	148.563	-	2,41	-	-
Eylül	141.283	-	-4,90	-	-
Ekim	141.084	-	-0,14	-	-
Kasım	148.698	-	5,40	-	-
Aralık	161.014	-	8,28	-	-
TOPLAM	1.657.723	181.896			

2015 Ocak ayında **321.547** kişiye **181.896.-BinTL** ödeme yapılmıştır. Gerçekleşen ödemeler geçen yılın aynı ayına göre **% 37,97 artarken**, geçen ayla kıyaslandığında **% 12,97** oranında **artış** göstermiştir.

Grafik 5: İşsizlik Ödeneği Alanların ve Ödeme Miktarlarının Son Bir Yıllık Görünümü



Kısa Çalışma Ödeneğinden Faydalananlar

4447 sayılı İşsizlik Sigortası Kanununun Ek 2. maddesi gereğince, genel ekonomik, sektörel veya bölgesel kriz ile zorlayıcı sebeplerle işyerindeki haftalık çalışma sürelerinin geçici olarak önemli ölçüde azaltılması veya işyerinde faaliyetin tamamen veya kısmen geçici olarak durdurulması hallerinde çalışılmayan süreler için çalışanlara üç ayı geçmemek üzere kısa çalışma ödeneği ödenmektedir.

AYLAR	KÇÖ HAK EDEN		KÇÖ ALAN SAYISI		KÇÖ ALAN SAYISI	
	2014	2015	2014		2015	
			Kişi SAYISI (*)	ÖDEME MİKTARI (BİN TL)	Kişi SAYISI (*)	ÖDEME MİKTARI (BİN TL)
Ocak	3	-	3	5	39	34
Şubat	0	-	0	0	-	-
Mart	0	-	1	1	-	-
Nisan	0	-	2	4	-	-
Mayıs	13	-	35	21	-	-
Haziran	0	-	12	0,24375	-	-
Temmuz	0	-	0	0	-	-
Ağustos	0	-	2	1	-	-
Eylül	28	-	28	14	-	-
Ekim	0	-	0	0	-	-
Kasım	22	-	22	18	-	-
Aralık	0	-	18	9	-	-
TOPLAM	66	-		73		34

(*) Ödeme yapılan kişi sayısı, Kısa Çalışma Ödeneği almaya hak kazananların, ilgili aylara ait ödemelerini kapsamaktadır.

Ocak 2015 Ayında **39** kişiye **34.-BinTL** ödeme yapılmıştır. Kısa çalışma ödeneğinden faydalanan kişi sayısı geçen yılın aynı ayına göre **% 1200,00** oranında **artarken**, geçen ayla kıyaslandığında **% 116,67** oranında **artış** göstermiştir. Gerçekleşen ödeme miktarına baktığımızda ise geçen yılın aynı ayına göre **% 580** oranında **artarken**, geçen ayla kıyaslandığında **% 277,78** oranında **artış** göstermiştir.

Ücret Garanti Fonu Ödemeleri

4447 sayılı İşsizlik Sigortası Kanununun Ek 1. maddesine göre; işverenin, konkordato ilan etmesi, işveren için aciz vesikası alınması, iflası veya iflasın ertelenmesi nedenleri ile ödeme güçlüğüne düştüğü hallerde, çalışanlarının hizmet akdinden kaynaklanan ve ödenmeyen üç aylık ücret alacakları ücret garanti fonundan ödenmektedir.

AYLAR	ÜGF ALAN SAYISI		ÜGF ALAN SAYISI	
	2014		2015	
	KİŞİ SAYISI	ÖDEME MİKTARI (BİN TL)	KİŞİ SAYISI	ÖDEME MİKTARI (BİN TL)
Ocak	820	1.878	504	1.603
Şubat	870	1.849	-	-
Mart	1.034	3.117	-	-
Nisan	902	1.801	-	-
Mayıs	1.107	3.424	-	-
Haziran	473	1.540	-	-
Temmuz	652	1.928	-	-
Ağustos	563	1.301	-	-
Eylül	449	1.042	-	-
Ekim	149	434	-	-
Kasım	325	834	-	-
Aralık	866	2.461	-	-
TOPLAM		21.609		1.603

Ocak 2015 Ayında Ücret Garanti Fonu'ndan **504** kişiye toplam **1603.-BinTL** ödeme yapılmıştır. Ücret Garanti Fonu'ndan yararlanan kişi sayısı geçen yılın aynı ayına göre **% 38,54** oranında **azalırken**, geçen ayla kıyaslandığında **% 41,8** oranında **azalış** göstermiştir. Gerçekleşen ödeme miktarı ise geçen yılın aynı ayına göre **% 14,64** oranında **azalırken**, geçen ayla kıyaslandığında **% 34,86** oranında **azalış** göstermiştir.

AKTİF İŞGÜCÜ HİZMETLERİ

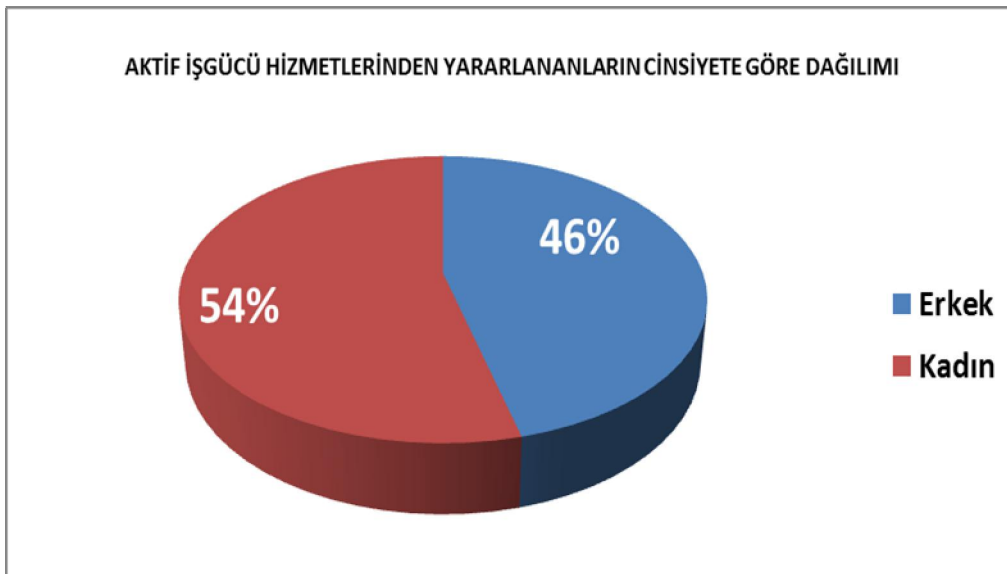
GENEL OLARAK AKTİF İŞGÜCÜ HİZMETLERİ

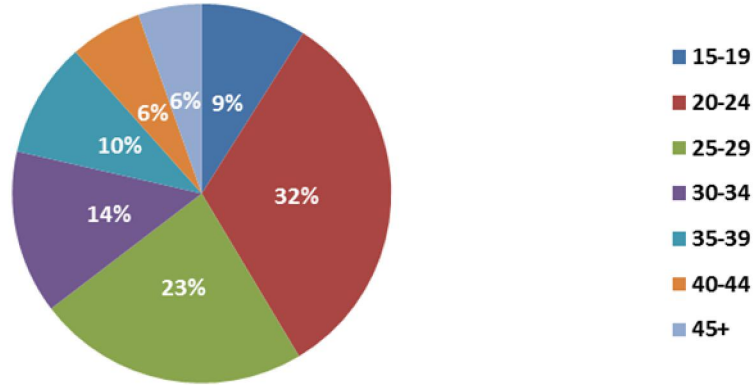
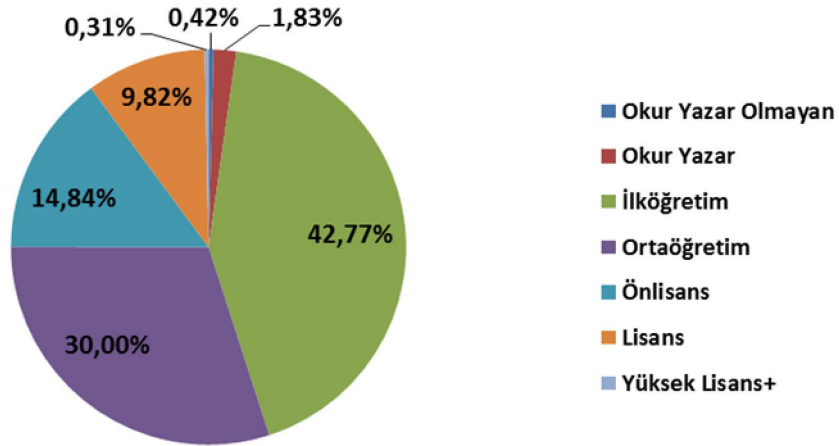
İstihdamın korunmasına ve artırılmasına, işsizlerin mesleki niteliklerinin geliştirilmesine, işsizliğin azaltılmasına ve özel politika gerektiren kişi ve grupların işgücü piyasasına kazandırılmasına yardımcı olmak üzere yapılan faaliyetler genel olarak aktif işgücü hizmetleri (AİH) olarak değerlendirilmektedir. Bu kapsamda mesleki eğitim kursları (MEK), işbaşı eğitim programları (İEP) ve girişimcilik eğitim programları (GEP) düzenlenmektedir.

2015 yılı Ocak ayı içerisinde düzenlenen AİH kapsamında 2.855 kurs/program düzenlenmiş ve bu faaliyetlerden 10.221 kişi yararlanmıştır. Geçen yılın aynı döneminde ise 1.783 kurs/program düzenlenmiş olup bu kurs/programlara 7.748 kişi katılmıştır. Yılın bu ayında düzenlenen bu faaliyetlerden yararlananlarda geçen yılın aynı ayına göre **% 31,92 artış** yaşanmıştır.

Kurs / Program Türü	2014 Ocak Ayı				2015 Ocak Ayı				2014-2015 Değişim Oranı (%)
	Kurs / Program Sayısı	Toplam Kursiyer / Katılımcı Sayısı			Kurs / Program Sayısı	Toplam Kursiyer / Katılımcı Sayısı			
		E	K	T		E	K	T	
MEK	132	1.626	1.285	2.911	248	1.857	2.230	4.087	40,40
İEP	1.641	2.238	2.307	4.545	2.577	2.457	2.928	5.385	18,48
GEP	10	124	168	292	30	381	368	749	156,51
TOPLAM	1.783	3.988	3.760	7.748	2.855	4.695	5.526	10.221	31,92

2015 yılı ocak ayı itibari ile AİH faydalanıcılarının **% 54'ü** kadınlardan, **% 65'i** 15-29 yaş arası gençlerden meydana gelmektedir. Faydalanıcıların eğitim durumuna bakıldığında ise **% 42,77 ilköğretim** mezunu kişilerden oluşmaktadır.



AKTİF İŞGÜCÜ HİZMETLERİNDEN YARARLANANLARIN YAŞ GRUBUNA GÖRE DAĞILIMI

AKTİF İŞGÜCÜ HİZMETLERİNDEN YARARLANANLARIN ÖĞRENİM DURUMLARINA GÖRE DAĞILIMI


Toplum Yararına Programlar

Ocak Ayı içerisinde toplam **12** adet program gerçekleştirilmiş olup, bu programlardan **1.017** kişisi erkek, **129** kişisi de kadın olmak üzere toplam **1.146** kişi yararlanmıştır.