

Haziran 2014 İSTATİSTİK BÜLTENİ

Ülkemizde işgücü piyasasının düzenlenmesi ile ilgili faaliyetleri yürütmek üzere 1946 tarihli, 4837 sayılı Kanunla İş ve İşçi Bulma Kurumu kurulmuştur. Kurum bu tarihten 2000 yılına kadar 54 yıl süreyle, iş piyasasının düzenlenmesi ile ilgili tek kurum olarak faaliyet göstermiştir.

İş piyasasında değişen koşullar nedeniyle İş ve İşçi Bulma Kurumu'nun yeniden yapılanması ihtiyacı ortaya çıkmış ve 5 Temmuz 2003 tarihli, 25159 sayılı Resmi Gazetede yayımlanarak yürürlüğe giren 4904 sayılı Kanun ile Türkiye İş Kurumu kurulmuştur.

Yeni Kanun ile Kurum Aktif işgücü politikalarını uygulayacak bir yapıya kavuşturulmuş, Kurumun İşgücü piyasasındaki tekel yetkisi kaldırılarak, özel istihdam bürolarına faaliyette bulunma imkânı getirilmiş, Genel Kurul ve Yönetim Kurulu oluşturularak, sosyal tarafların üçlü bir yapı içerisinde Kurumun yönetimine katılması sağlanmıştır.

Türkiye İş Kurumu, ulusal istihdam politikasının oluşturulmasına ve istihdamın geliştirilmesine katkıda bulunmak, işsizlik sigortası işlemlerini yürütmek, işgücü piyasası ile ilgili istatistikî verileri toplamak ve analiz etmek, iş ve meslek analizleri yapmak, işgücü yetiştirmeye yönelik programlar uygulamak, işgücünün yurtiçindeki ve yurtdışındaki işlere yerleştirilmesine aracılık etmek, işgücü piyasasının düzenlenmesine yönelik aktif ve pasif istihdam politikaları oluşturmak, kurum faaliyetleri ile ilgili alanlarda uluslar arası kuruluşların istihdam ve çalışma hayatı ile ilgili kararlarını izlemek görevlerini yerine getirmektedir.

Türkiye İş Kurumu, Çalışma ve Sosyal Güvenlik Bakanlığı'nın ilgili kuruluşu olup, özel hukuk hükümlerine tabi, tüzel kişiliğe haiz, idari ve mali bakımdan özerk bir kamu kurumudur.

Kuruma Kayıtlı İşgücü ve İşsiz Bilgileri

Kuruma kayıtlı işgücü sayısı geçen yılın aynı ayına göre **583.109** kişi *artarak* **4.363.343** kişi, kayıtlı işsiz sayısı ise **67.774** kişi *artarak* **2.341.514** kişi olmuştur. Kayıtlı işgücü sayısı % **15,43** oranında *artarken*, kayıtlı işsiz sayısı % **2,98** oranında *artmıştır*.

Tablo 1: Temel Göstergeler

2013-2014 HAZİRAN AYI TEMEL GÖSTERGELERİ							
	2013 HAZİRAN			2014 HAZİRAN			Değişim Oranı
	Erkek	Kadın	Toplam	Erkek	Kadın	Toplam	(%)
BAŞVURU	111.001	62.346	173.347	109.775	67.562	177.337	2,30
İşsiz	51.915	34.640	86.555	68.035	47.330	115.365	33,29
Diğer(*)	59.086	27.706	86.792	41.740	20.232	61.972	-28,60
AÇIK İŞ	-	-	125.076	-	-	149.252	19,33
Kamu	-	-	4.517	-	-	684	-84,86
Özel	-	-	120.559	-	-	148.568	23,23
İŞE YERLEŞTİRME(**)	35.388	13.943	49.331	33.385	14.516	47.901	-2,90
Kamu	4.171	1.149	5.320	471	113	584	-89,02
Özel	31.217	12.794	44.011	32.914	14.403	47.317	7,51
Normal	32.993	13.482	46.475	31.562	14.218	45.780	-1,50
Kamu	4.114	1.146	5.260	445	111	556	-89,43
Özel	28.879	12.336	41.215	31.117	14.107	45.224	9,73
Engelli	2.353	461	2.814	1.809	298	2.107	-25,12
Eski Hükümlü-TMY(**)	42	0	42	14	0	14	-66,67
KAYITLI İŞGÜCÜ	2.382.296	1.397.938	3.780.234	2.729.629	1.633.714	4.363.343	15,43
KAYITLI İŞSİZ	1.372.096	901.644	2.273.740	1.389.762	951.752	2.341.514	2,98
YURTDIŞI BAŞVURU	81	19	100	96	12	108	8,00
YURTDIŞI GÖNDERME	4.409	14	4.423	3.563	14	3.577	-19,13

(*) Daha İyi Şartlarda İş Arayanlar, Emeklilerden İş Arayanlar, Belirli Bir İş Yerinde İş Arayanlar

(**) Terörle Mücadelede Yaralanan

(***) 2013 Ekim Ayından itibaren TYP sonucu işe yerleştirmeler toplam işe yerleştirmelerden hariç tutulmuştur.

2013-2014 OCAK-HAZİRAN DÖNEMİ TEMEL GÖSTERGELERİ							
	2013 OCAK-HAZİRAN			2014 OCAK-HAZİRAN			Değişim Oranı (%)
	Erkek	Kadın	Toplam	Erkek	Kadın	Toplam	
BAŞVURU	799.197	426.627	1.225.824	710.761	367.688	1.078.449	-12,02
İşsiz	329.530	219.269	548.799	336.349	212.779	549.128	0,06
Diğer(*)	469.667	207.358	677.025	374.412	154.909	529.321	-21,82
AÇIK İŞ	-	-	694.453	-	-	834.258	20,13
Kamu	-	-	31.006	-	-	5.948	-80,82
Özel	-	-	663.447	-	-	828.310	24,85
İŞE YERLEŞTİRME(**)	254.283	102.055	356.338	233.474	105.502	338.976	-4,87
Kamu	24.349	6.047	30.396	4.709	598	5.307	-82,54
Özel	229.934	96.008	325.942	228.765	104.904	333.669	2,37
Normal	237.314	98.898	336.212	221.082	103.258	324.340	-3,53
Kamu	24.142	6.030	30.172	4.413	588	5.001	-83,43
Özel	213.172	92.868	306.040	216.669	102.670	319.339	4,35
Engelli	16.858	3.157	20.015	12.185	2.243	14.428	-27,91
Eski Hükümlü-TMY(**)	111	0	111	207	1	208	87,39
KAYITLI İŞGÜCÜ	2.382.296	1.397.938	3.780.234	2.729.629	1.633.714	4.363.343	15,43
KAYITLI İŞSİZ	1.372.096	901.644	2.273.740	1.389.762	951.752	2.341.514	2,98
YURTDIŞI BAŞVURU	727	140	867	640	89	729	-15,92
YURTDIŞI GÖNDERME	29.077	85	29.162	21.225	99	21.324	-26,88

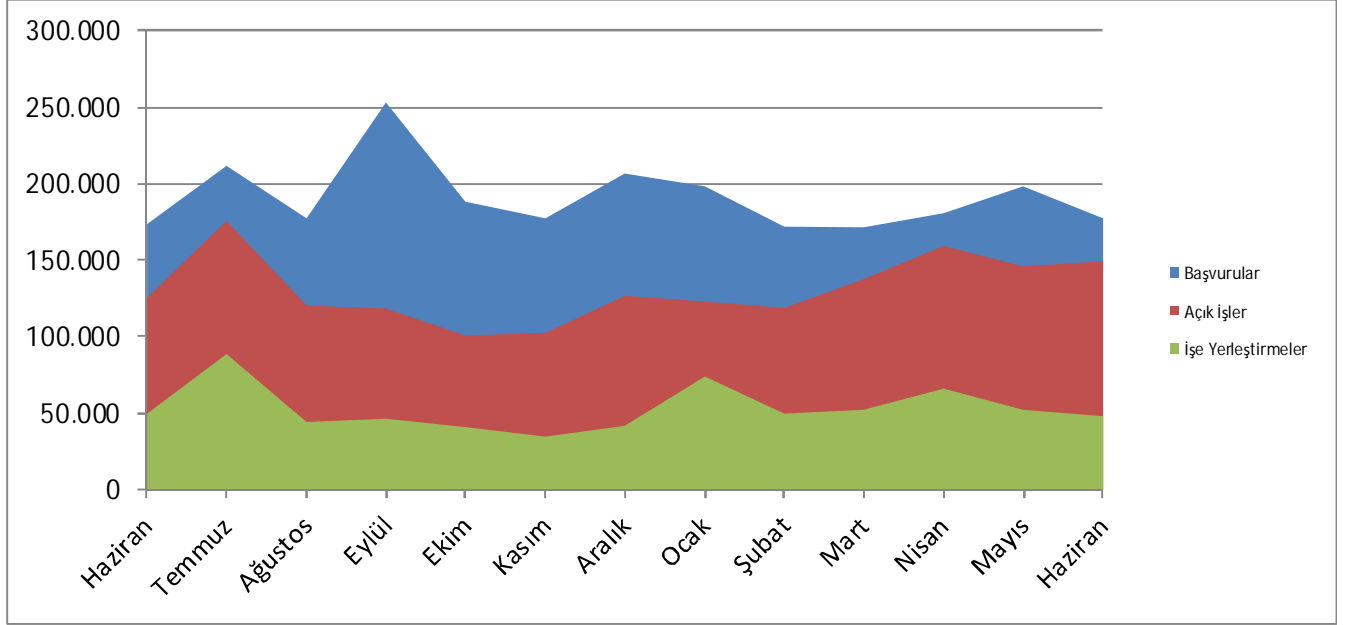
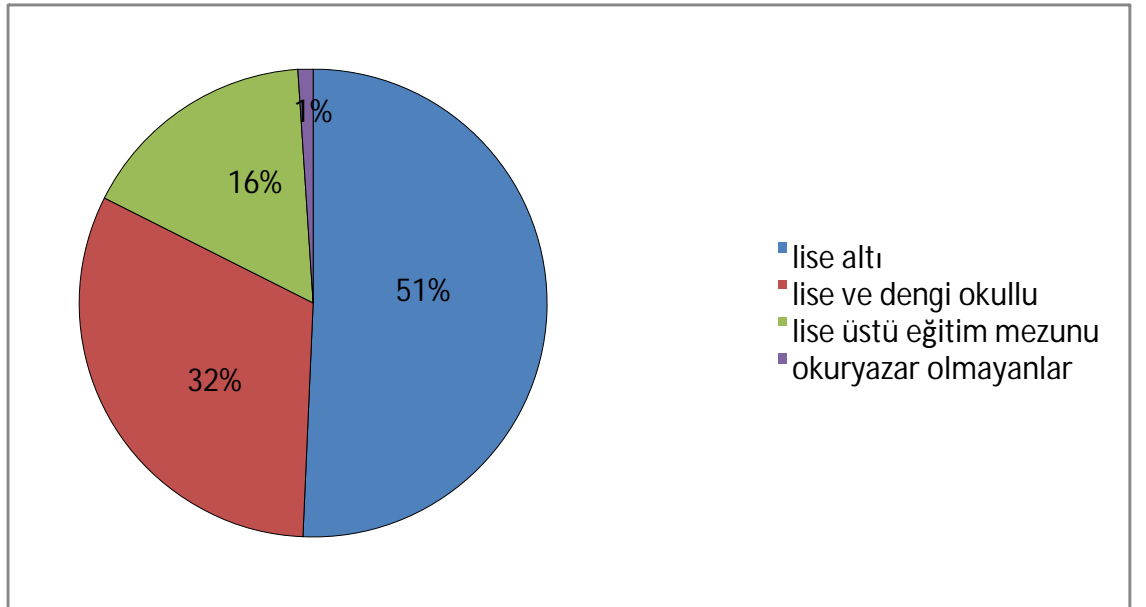
(*) Daha İyi Şartlarda İş Arayanlar, Emeklilerden İş Arayanlar, Belirli Bir İş Yerinde İş Arayanlar

(**) Terörle Mücadelede Yaralanan

(***) 2013 Ekim Ayından itibaren TYP sonucu işe yerleştirmeler toplam işe yerleştirmelerden hariç tutulmuştur.

Kuruma Başvurular geçen yılın aynı ayına göre % 2,30 oranında artmıştır.

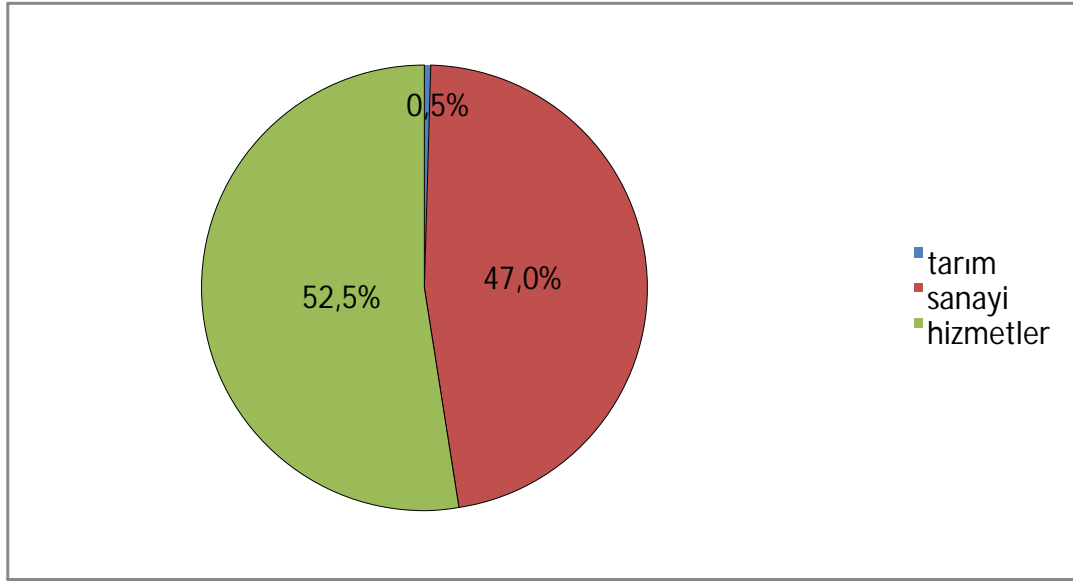
2014 yılı Haziran Ayı içerisinde 177.337 kişi Kurumumuz faaliyetlerinden yararlanmak için başvuruda bulunmuştur. Başvuranlardan 115.365 kişi işsiz, 61.953 kişi şu an çalışmakla beraber daha iyi şartlarda iş arayanlar ve 19 kişi de emeklidir. Kuruma ay içerisinde başvuruların % 38,1'i kadın işgücüdür. Başvuruların % 50,68'i lise altı, % 31,75'i lise ve dengi okullu, % 16,54'ü lise üstü eğitim mezunu ve % 1,03'ü ise okuryazar olmayanlardan oluşmaktadır. Ay içinde başvuruların % 32,02'si 15-24 yaş arasında yer almaktadır.

Grafik 1: Başvuru, Açık İş ve İşe Yerleştirmelerin Son Bir Yıllık Görünümü

Grafik 2: Başvuruların Eğitim Durumlarına Göre Dağılımı


Ay içinde alınan açık işler, geçen yılın aynı ayına göre % 19,33 oranında *artarak* 149.252 olmuştur.

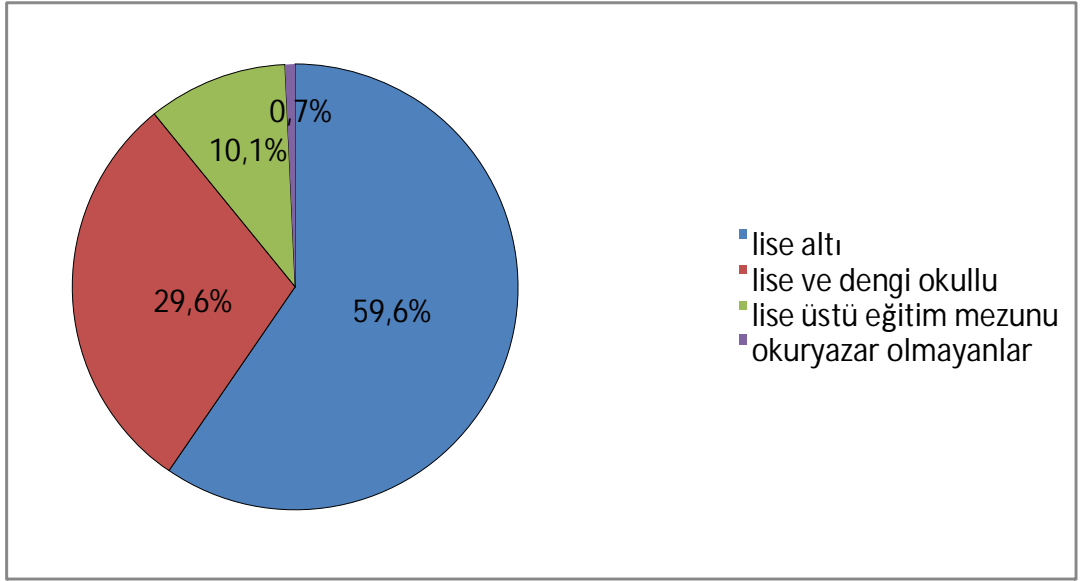
Açık işlerin % 99,54'ü özel kesim işyerlerinden alınmıştır. Özel kesim işyerlerinden alınan açık işlerin % 0,47'si tarım, % 47,05'i sanayi ve % 52,49'u hizmetler sektöründen oluşmaktadır.

Grafik 3: Özel Sektör İşyerlerinden Alınan Açık İşlerin Sektörlere Göre Dağılımı



Ay içinde yapılan işe yerleştirme geçen yılın aynı ayına göre % 2,90 oranında *azalarak* 47.901 olmuştur.

2014 yılı Haziran Ayına göre özel kesim işyerlerine yapılan işe yerleştirmeler % 7,51 oranında *artarken* kamu kesim işyerlerine yapılan işe yerleştirmeler ise % 89,02 oranında *azalmıştır*. İşe yerleştirmelerin % 30,3'ü kadın işgücünden oluşmaktadır. İşe yerleştirilenlerin % 37,6'sı 15-24 yaş arasında yer almaktadır. İşe yerleştirilenlerin eğitimlerine göre dağılımı; % 59,56'sı lise altı eğitilmiş, % 29,58'i lise ve dengi okullu, % 10,11'i lise üstü eğitim mezunu ve % 0,75'i okuryazar olmayanlardan oluşmaktadır.

Grafik 4: İşe Yerleştirmelerin Eğitim Durumlarına Göre Dağılımı


Engellilere İlişkin Bilgiler

Haziran Ayı içerisinde Kurumumuza iş aramak amacıyla **6.885** engelli kişi başvuruda bulunmuştur. Haziran Ayı içerisinde engellilere yönelik **11.440** kişilik açık iş alınmış olup, yine ay içerisinde **2.107** engelli kişi işe yerleştirilmiştir. İşe yerleştirilenlerin **% 99,34** ü özel kesim işyerlerine yapılan işe yerleştirmelerden oluşmaktadır. Halen; iş aramak amacıyla, Kurumumuzda **115.672** engelli kişi kayıtlı bulunmaktadır. Kurumumuz kayıtlarına göre Mayıs Ayı sonu itibarıyla **27.353** kişilik engelli açık kontenjanı bulunmaktadır.

İşsizlik Sigortası Hizmetleri

İşsizlik Sigortası Fonundan; 4447 sayılı kanuna göre; işsizlik ödeneği, sağlık güvencesi, yeni bir iş bulma, meslek geliştirme, edindirme ve yetiştirme eğitimi ile ücret garanti ve kısa çalışma ödemelerine ilişkin hizmetler sunulmaktadır.

İşsizlik Ödeneği Başvuruları

Sigortalı işsizlerin, hizmet akdinin sona erdiği tarihi izleyen günden itibaren 30 gün içerisinde İŞKUR birimlerine veya elektronik ortamda <http://www.iskur.gov.tr> adresine başvurması durumunda en az 600 gün çalışmış sigortalılar 180 gün, 900 gün çalışmış sigortalılar 240 gün, 1080 gün çalışmış sigortalılar 300 gün süre ile İşsizlik Sigortası hizmetlerinden yararlanabilmektedirler. 30 günlük süre yasal başvuru süresi olup, bu süreden sonra başvurulması halinde, geç kalınan süre toplam hak sahipliği süresinden düşülmektedir.

AYLAR	İŞSİZLİK ÖDENEĞİ İÇİN BAŞVURAN KİŞİ SAYISI				
	2013	2014	Her Ayın Bir Önceki Aya Göre Değişimi (2013) (%)	Her Ayın Bir Önceki Aya Göre Değişimi (2014) (%)	2014-2013 Değişimi (%)
Ocak	83.638	87.150	-	-	4
Şubat	57.486	63.861	-31	-27	11
Mart	58.697	60.275	2	-6	3
Nisan	52.117	64.623	-11	7	24
Mayıs	50.672	61.847	-3	-4	22
Haziran	58.740	84.828	16	37	44
Temmuz	91.105	-	55	-	-
Ağustos	46.749	-	-49	-	-
Eylül	67.439	-	44	-	-
Ekim	52.450	-	-22	-	-
Kasım	69.992	-	33	-	-
Aralık	73.828	-	5	-	-
TOPLAM	762.913	422.584			-

Not: Tablodaki işsizlik sigortası başvuru sayıları ilgili ay sonları itibariyle sabitlenmiş değerler olup, işsizlik sigortası bülteniyle farklılık gösterebilir.

2014 Haziran Ayı içerisinde **84.828** kişi işsizlik sigortası hizmetlerinden faydalanmak üzere Kurumumuza başvuruda bulunmuştur. Başvurular geçen yılın aynı ayına göre **% 44,41 artarken**, geçen ayla kıyaslandığında **% 37,16** oranında **artış** göstermiştir.

İşsizlik Ödeneği Hak Edenler

AYLAR	İŞSİZLİK ÖDENEĞİ HAKEDEN KİŞİ SAYISI				
	2013	2014	Her Ayın Bir Önceki Aya Göre Değişimi (2013) (%)	Her Ayın Bir Önceki Aya Göre Değişimi (2014) (%)	2014-2013 Değişimi (%)
Ocak	46.318	46.693	-	-	1
Şubat	34.106	30.964	-26	-34	-9
Mart	28.247	30.509	-17	-1	8
Nisan	27.990	33.634	-1	10	20
Mayıs	27.720	31.654	-1	-6	14
Haziran	28.325	41.282	2	30	46
Temmuz	35.742	-	26	-	-
Ağustos	24.626	-	-31	-	-
Eylül	28.362	-	15	-	-
Ekim	25.381	-	-11	-	-
Kasım	33.577	-	32	-	-
Aralık	35.124	-	5	-	-
TOPLAM	375.518	214.736			-

Not: Tablodaki işsizlik ödeneği hak eden kişi sayıları ilgili ay sonları itibariyle sabitlenmiş değerler olup, işsizlik sigortası bülteniyle farklılık gösterebilir.

2014 Haziran Ayı içerisinde **41.282** kişi işsizlik sigortası hizmetlerinden yararlanmaya hak kazanmıştır. İşsizlik ödeneği hak eden kişi sayısı geçen yılın aynı ayına göre **% 45,74 artarken**, geçen ayla kıyaslandığında **% 30,42** oranında **artış** göstermiştir.

İşsizlik Ödeneği Alanlar

AYLAR	İŞSİZLİK ÖDENEĞİ ALAN SAYISI				
	2013	2014	Her Ayın Bir Önceki Aya Göre Değişimi (2013) (%)	Her Ayın Bir Önceki Aya Göre Değişimi (2014) (%)	2014-2013 Değişimi (%)
Ocak	236.015	260.878			10,53
Şubat	236.130	259.312	0,05	-0,60	9,82
Mart	234.593	254.897	-0,65	-1,70	8,65
Nisan	221.922	249.390	-5,40	-2,16	12,38
Mayıs	213.783	247.480	-3,67	-0,77	15,76
Haziran	214.846	254.953	0,50	3,02	18,67
Temmuz	229.206		6,68		
Ağustos	226.118		-1,35		
Eylül	224.180		-0,86		
Ekim	208.953		-6,79		
Kasım	222.377		6,42		
Aralık	234.345		5,38		
TOPLAM					

Not: Veriler birikimli olduğundan toplam alınmamıştır.

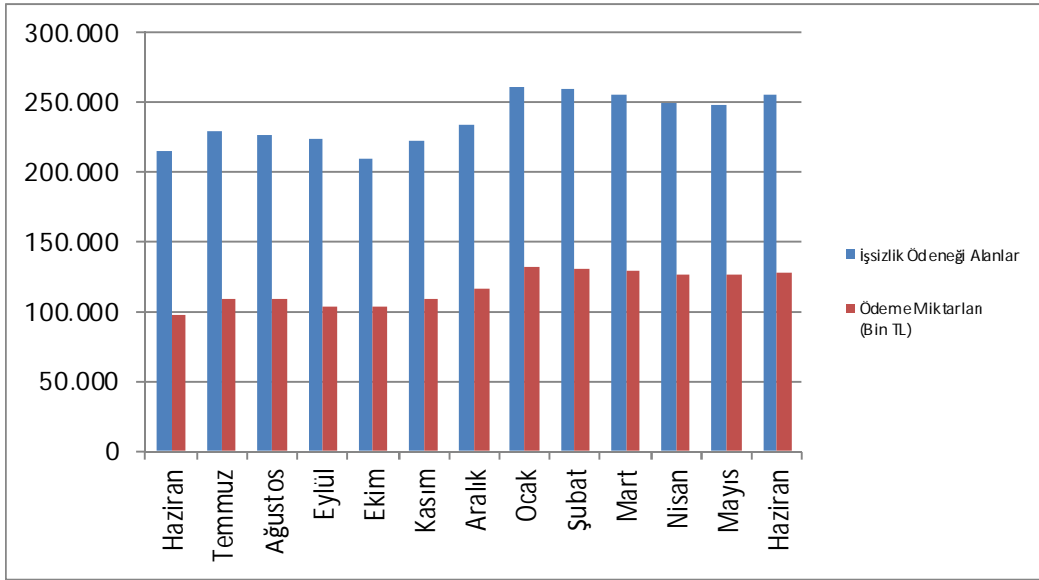
2014 Haziran Ayında **254.953** kişiye işsizlik yardımı yapılmıştır. Ödeme yapılan kişi sayısı geçen yılın aynı ayına göre % **18,67 artarken**, geçen ayla kıyaslandığında % **3,02** oranında **artış** göstermiştir.

İşsizlik Ödeneği Ödeme Miktarları

AYLAR	İŞSİZLİK ÖDENEĞİ ÖDEME MİKTARLARI (BİN TL)				
	2013	2014	Her Ayın Bir Önceki Aya Göre Değişimi (2013) (%)	Her Ayın Bir Önceki Aya Göre Değişimi (2014) (%)	2014-2013 Değişimi (%)
Ocak	108.945	131.838			21,01
Şubat	109.536	131.153	0,54	-0,52	19,74
Mart	107.802	129.006	-1,58	-1,64	19,67
Nisan	100.979	126.493	-6,33	-1,95	25,27
Mayıs	97.565	125.948	-3,38	-0,43	29,09
Haziran	98.037	127.582	0,48	1,30	30,14
Temmuz	108.620		10,79		
Ağustos	109.007		0,36		
Eylül	103.698		-4,87		
Ekim	102.930		-0,74		
Kasım	109.154		6,05		
Aralık	116.214		6,47		
TOPLAM	1.272.487	772.020			

2014 Haziran ayında **254.953** kişiye **127.582.-Bin TL** ödeme yapılmıştır. Gerçekleşen ödemeler geçen yılın aynı ayına göre **% 30,14 artarken**, geçen ayla kıyaslandığında **% 1,30** oranında **artış** göstermiştir.

Grafik 5: İşsizlik Ödeneği Alanların ve Ödeme Miktarlarının Son Bir Yıllık Görünümü



Kısa Çalışma Ödeneğinden Faydalananlar

4447 sayılı İşsizlik Sigortası Kanununun Ek 2. maddesi gereğince, genel ekonomik, sektörel veya bölgesel kriz ile zorlayıcı sebeplerle işyerindeki haftalık çalışma sürelerinin geçici olarak önemli ölçüde azaltılması veya işyerinde faaliyetin tamamen veya kısmen geçici olarak durdurulması hallerinde çalışılmayan süreler için çalışanlara üç ayı geçmemek üzere kısa çalışma ödeneği ödenmektedir.

AYLAR	KÇÖ HAK EDEN		KÇÖ ALAN SAYISI		KÇÖ ALAN SAYISI	
	2013	2014	2013		2014	
			KİŞİ SAYISI (*)	ÖDEME MİKTARI (BİN TL)	KİŞİ SAYISI (*)	ÖDEME MİKTARI (BİN TL)
Ocak	3	3	3	3	3	5
Şubat	358	0	358	230	0	0
Mart	132	0	132	74	1	1
Nisan	8	0	8	6	2	4
Mayıs	4	13	8	10	35	21
Haziran	232	0	115	120	12	0,2438
Temmuz	15		34	17		
Ağustos	0		10	3		
Eylül	213		214	348		
Ekim	10		10	7		
Kasım	0		0	0		
Aralık	3		4	5		
TOPLAM	978	16		823		31

(*) Ödeme yapılan kişi sayısı, Kısa Çalışma Ödeneği almaya hak kazananların, ilgili aylara ait ödemelerini kapsamaktadır.

Haziran 2014 Ayında **12** kişiye **0,24375.-BinTL** ödeme yapılmıştır. Kısa çalışma ödeneğinden faydalanmayı hak eden kişi sayısı geçen yılın aynı ayına göre **% 100** oranında **azalırken**, geçen ayla kıyaslandığında **% 100,00** oranında **azalış** göstermiştir. Kısa çalışma ödeneğinden faydalanan kişi sayısı geçen yılın aynı ayına göre **% 89,57** oranında **azalırken**, geçen ayla kıyaslandığında **% 66** oranında **azalış** göstermiştir. Gerçekleşen ödeme miktarına baktığımızda ise geçen yılın aynı ayına göre **% 100** oranında **azalırken**, geçen ayla kıyaslandığında **% 99** oranında **azalış** göstermiştir.

Ücret Garanti Fonu Ödemeleri

4447 sayılı İşsizlik Sigortası Kanununun Ek 1. maddesine göre; işverenin, konkordato ilan etmesi, işveren için aciz vesikası alınması, iflası veya iflasın ertelenmesi nedenleri ile ödeme güçlüğüne düştüğü hallerde, çalışanlarının hizmet akdinden kaynaklanan ve ödenmeyen üç aylık ücret alacakları ücret garanti fonundan ödenmektedir.

AYLAR	ÜGF ALAN SAYISI		ÜGF ALAN SAYISI	
	2013		2014	
	KİŞİ SAYISI	ÖDEME MİKTARI (BİN TL)	KİŞİ SAYISI	ÖDEME MİKTARI (BİN TL)
Ocak	353	930	820	1.878
Şubat	297	640	870	1.849
Mart	199	428	1.034	3.117
Nisan	388	1.407	902	1.801
Mayıs	627	2.089	1.107	3.424
Haziran	573	1.423	473	1.540
Temmuz	659	1.467		
Ağustos	229	642		
Eylül	256	723		
Ekim	128	256		
Kasım	1.305	3.433		
Aralık	657	1.605		
TOPLAM		15.043		13.609

Haziran 2014 Ayında Ücret Garanti Fonu'ndan **473** kişiye toplam **1540.-BinTL** ödeme yapılmıştır. Ücret Garanti Fonu'ndan yararlanan kişi sayısı geçen yılın aynı ayına göre **% 17,45** oranında **azalırken**, geçen ayla kıyaslandığında **% 57,27** oranında **azalış** göstermiştir. Gerçekleşen ödeme miktarı ise geçen yılın aynı ayına göre **% 8,22** oranında **artarken**, geçen ayla kıyaslandığında **% 55,02** oranında **azalış** göstermiştir.

İşgücü Yetiştirme Kursları ve Mesleki Rehabilitasyon Faaliyetleri

Haziran Ayı içerisinde toplam **2.249** adet kurs faaliyeti gerçekleştirilmiş olup, bu kurslardan **7.682** kişisi erkek, **7.308** kişisi de kadın olmak üzere toplam **14.990** kişi yararlanmıştır. 2014 Ocak-Haziran Döneminde toplam **15.349** adet kurs faaliyeti gerçekleştirilmiş olup, bu kurslardan **44.479** kişisi erkek, **47.089** kişisi de kadın olmak üzere toplam **91.568** kişi yararlanmıştır.

Toplum Yararına Programlar

Haziran Ayı içerisinde toplam **130** adet program gerçekleştirilmiş olup, bu programlardan **9.950** kişisi erkek, **3.486** kişisi de kadın olmak üzere toplam **13.436** kişi yararlanmıştır. 2014 Ocak-Haziran Döneminde toplam **850** adet program gerçekleştirilmiş olup, bu programlardan **27.543** kişisi erkek, **13.008** kişisi de kadın olmak üzere toplam **40.551** kişi yararlanmıştır.