

Mayıs 2014 İSTATİSTİK BÜLTENİ

Ülkemizde işgücü piyasasının düzenlenmesi ile ilgili faaliyetleri yürütmek üzere 1946 tarihli, 4837 sayılı Kanunla İş ve İşçi Bulma Kurumu kurulmuştur. Kurum bu tarihten 2000 yılına kadar 54 yıl süreyle, iş piyasasının düzenlenmesi ile ilgili tek kurum olarak faaliyet göstermiştir.

İş piyasasında değişen koşullar nedeniyle İş ve İşçi Bulma Kurumu'nun yeniden yapılanması ihtiyacı ortaya çıkmış ve 5 Temmuz 2003 tarihli, 25159 sayılı Resmi Gazetede yayımlanarak yürürlüğe giren 4904 sayılı Kanun ile Türkiye İş Kurumu kurulmuştur.

Yeni Kanun ile Kurum Aktif işgücü politikalarını uygulayacak bir yapıya kavuşturulmuş, Kurumun İşgücü piyasasındaki tekel yetkisi kaldırılarak, özel istihdam bürolarına faaliyette bulunma imkânı getirilmiş, Genel Kurul ve Yönetim Kurulu oluşturularak, sosyal tarafların üçlü bir yapı içerisinde Kurumun yönetimine katılması sağlanmıştır.

Türkiye İş Kurumu, ulusal istihdam politikasının oluşturulmasına ve istihdamın geliştirilmesine katkıda bulunmak, işsizlik sigortası işlemlerini yürütmek, işgücü piyasası ile ilgili istatistikî verileri toplamak ve analiz etmek, iş ve meslek analizleri yapmak, işgücü yetiştirmeye yönelik programlar uygulamak, işgücünün yurtiçindeki ve yurtdışındaki işlere yerleştirilmesine aracılık etmek, işgücü piyasasının düzenlenmesine yönelik aktif ve pasif istihdam politikaları oluşturmak, kurum faaliyetleri ile ilgili alanlarda uluslar arası kuruluşların istihdam ve çalışma hayatı ile ilgili kararlarını izlemek görevlerini yerine getirmektedir.

Türkiye İş Kurumu, Çalışma ve Sosyal Güvenlik Bakanlığı'nın ilgili kuruluşu olup, özel hukuk hükümlerine tabi, tüzel kişiliğe haiz, idari ve mali bakımdan özerk bir kamu kurumudur.

Kuruma Kayıtlı İşgücü ve İşsiz Bilgileri

Kuruma kayıtlı işgücü sayısı geçen yılın aynı ayına göre **607.375** kişi *artarak* **4.225.873** kişi, kayıtlı işsiz sayısı ise **5.324** kişi *artarak* **2.220.884** kişi olmuştur. Kayıtlı işgücü sayısı % **16,79** oranında *artarken*, kayıtlı işsiz sayısı % **0,24** oranında *artmıştır*.

Tablo 1: Temel Göstergeler

2013-2014 MAYIS AYI TEMEL GÖSTERGELERİ							
	2013 MAYIS			2014 MAYIS			Değişim Oranı
	Erkek	Kadın	Toplam	Erkek	Kadın	Toplam	(%)
BAŞVURU	115.586	57.494	173.080	142.084	55.992	198.076	14,44
İşsiz	51.932	31.420	83.352	68.970	35.208	104.178	24,99
Diğer(*)	63.654	26.074	89.728	73.114	20.784	93.898	4,65
AÇIK İŞ	-	-	145.706	-	-	145.880	0,12
Kamu	-	-	4.074	-	-	2.336	-42,66
Özel	-	-	141.632	-	-	143.544	1,35
İŞE YERLEŞTİRME(**)	42.112	17.511	59.623	38.011	13.962	51.973	-12,83
Kamu	2.932	914	3.846	802	160	962	-74,99
Özel	39.180	16.597	55.777	37.209	13.802	51.011	-8,54
Normal	39.215	17.034	56.249	36.219	13.614	49.833	-11,41
Kamu	2.914	912	3.826	756	158	914	-76,11
Özel	36.301	16.122	52.423	35.463	13.456	48.919	-6,68
Engelli	2.887	477	3.364	1.761	348	2.109	-37,31
Eski Hükümlü-TMY(**)	10	0	10	31	0	31	210,00
KAYITLI İŞGÜCÜ	2.282.646	1.335.852	3.618.498	2.647.850	1.578.023	4.225.873	16,79
KAYITLI İŞSİZ	1.344.220	871.340	2.215.560	1.317.263	903.621	2.220.884	0,24
YURTDIŞI BAŞVURU	100	23	123	97	19	116	-5,69
YURTDIŞI GÖNDERME	5.260	17	5.277	3.226	11	3.237	-38,66

(*) Daha İyi Şartlarda İş Arayanlar, Emeklilerden İş Arayanlar, Belirli Bir İş Yerinde İş Arayanlar

(**) Terörle Mücadelede Yaralanan

(***) 2013 Ekim Ayından itibaren TYP sonucu işe yerleştirmeler toplam işe yerleştirmelerden hariç tutulmuştur.

2013-2014 OCAK-MAYIS DÖNEMİ TEMEL GÖSTERGELERİ							
	2013 OCAK-MAYIS			2014 OCAK-MAYIS			Değişim Oranı (%)
	Erkek	Kadın	Toplam	Erkek	Kadın	Toplam	
BAŞVURU	697.624	365.576	1.063.200	605.182	301.204	906.386	-14,75
İşsiz	284.699	186.412	471.111	270.804	168.880	439.684	-6,67
Diğer(*)	412.925	179.164	592.089	334.378	132.324	466.702	-21,18
AÇIK İŞ	-	-	569.028	-	-	683.910	20,19
Kamu	-	-	26.447	-	-	5.246	-80,16
Özel	-	-	542.581	-	-	678.664	25,08
İŞE YERLEŞTİRME(**)	219.106	88.173	307.279	200.235	91.125	291.360	-5,18
Kamu	20.271	4.911	25.182	4.242	486	4.728	-81,22
Özel	198.835	83.262	282.097	195.993	90.639	286.632	1,61
Normal	204.518	85.477	289.995	189.658	89.179	278.837	-3,85
Kamu	20.117	4.897	25.014	3.972	478	4.450	-82,21
Özel	184.401	80.580	264.981	185.686	88.701	274.387	3,55
Engelli	14.517	2.696	17.213	10.384	1.945	12.329	-28,37
Eski Hükümlü-TMY(**)	71	0	71	193	1	194	173,24
KAYITLI İŞGÜCÜ	2.282.646	1.335.852	3.618.498	2.647.850	1.578.023	4.225.873	16,79
KAYITLI İŞSİZ	1.344.220	871.340	2.215.560	1.317.263	903.621	2.220.884	0,24
YURTDIŞI BAŞVURU	653	123	776	546	78	624	-19,59
YURTDIŞI GÖNDERME	24.666	71	24.737	17.660	85	17.745	-28,27

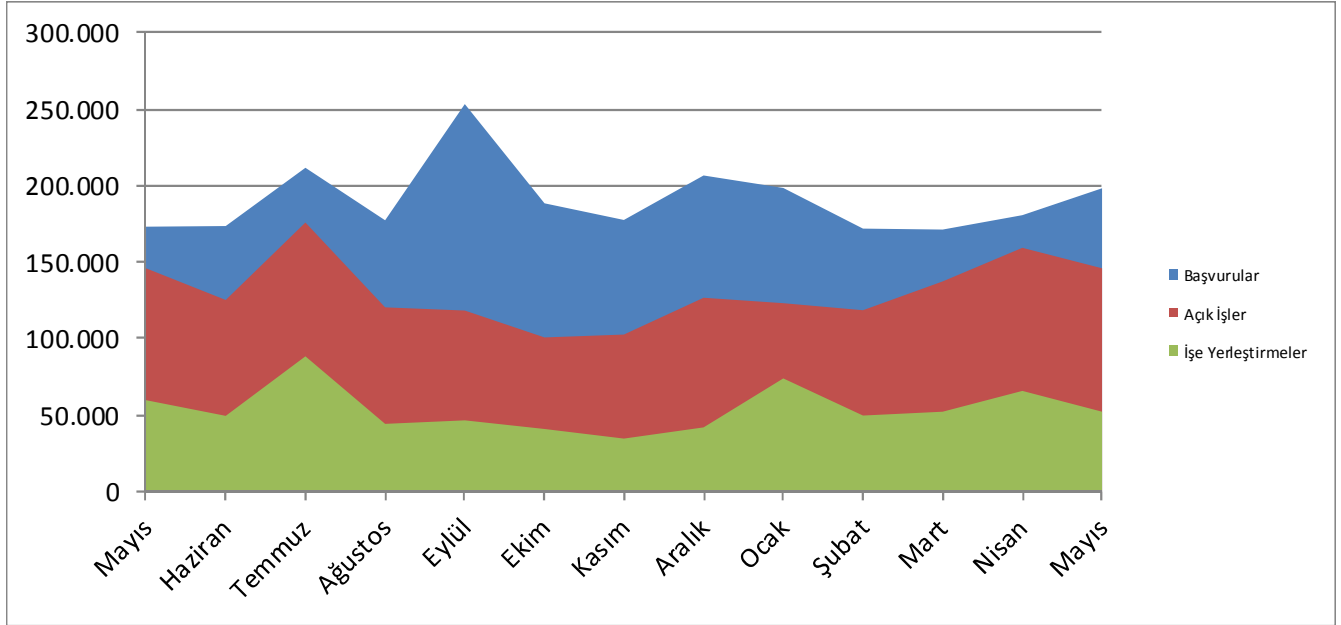
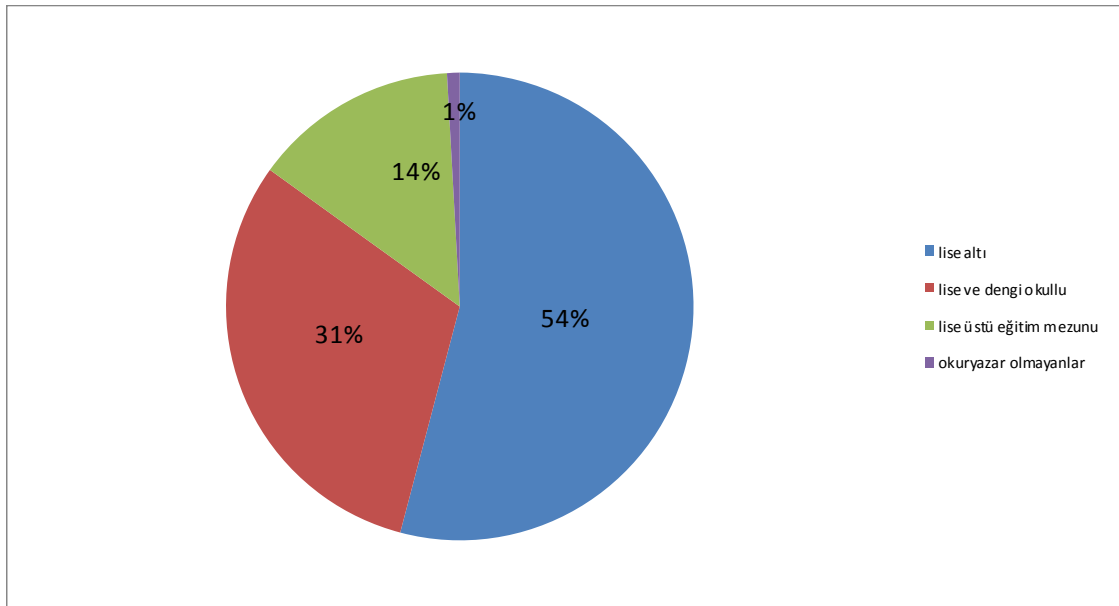
(*) Daha İyi Şartlarda İş Arayanlar, Emeklilerden İş Arayanlar, Belirli Bir İş Yerinde İş Arayanlar

(**) Terörle Mücadelede Yaralanan

(***) 2013 Ekim Ayından itibaren TYP sonucu işe yerleştirmeler toplam işe yerleştirmelerden hariç tutulmuştur.

Kuruma Başvurular geçen yılın aynı ayına göre % 14,44 oranında artmıştır.

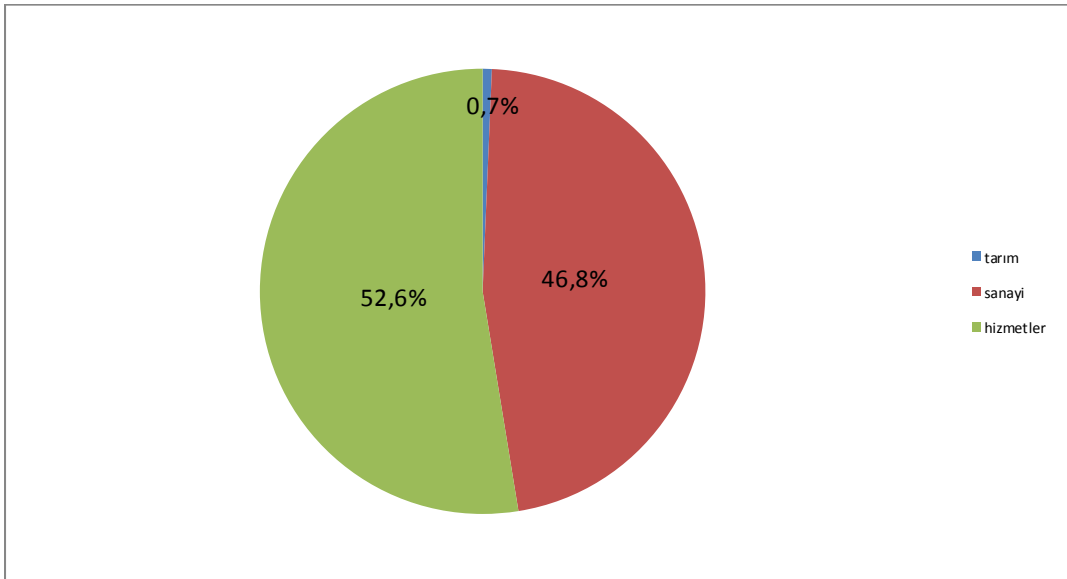
2014 yılı Mayıs Ayı içerisinde **198.076** kişi Kurumumuz faaliyetlerinden yararlanmak için başvuruda bulunmuştur. Başvuranlardan **104.178** kişi işsiz, **93.885** kişi şu an çalışmakla beraber daha iyi şartlarda iş arayanlar ve **13** kişi de emeklidir. Kuruma ay içerisinde başvuranların % 28,27'si kadın işgücüdür. Başvuruların % 54,10'u lise altı, % 30,82'si lise ve dengi okullu, % 14,19'u lise üstü eğitim mezunu ve % 0,88'i ise okuryazar olmayanlardan oluşmaktadır. Ay içinde başvuranların % 25,72'si 15-24 yaş arasında yer almaktadır.

Grafik 1: Başvuru, Açık İş ve İşe Yerleştirmelerin Son Bir Yıllık Görünümü

Grafik 2: Başvuruların Eğitim Durumlarına Göre Dağılımı


Ay içinde alınan açık işler, geçen yılın aynı ayına göre % 0,12 oranında *artarak* 145.880 olmuştur.

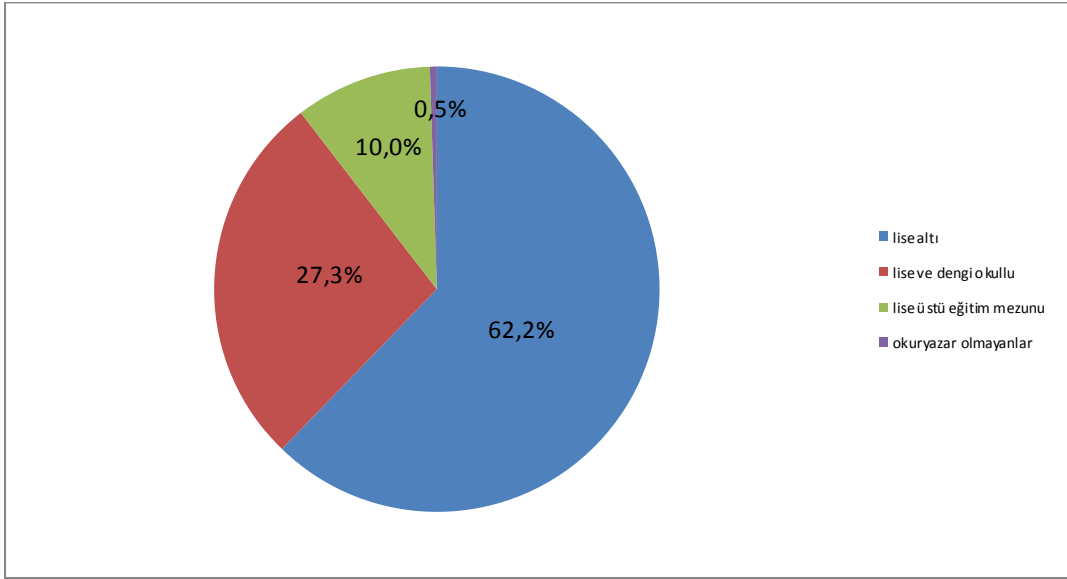
Açık işlerin % 98,40'ı özel kesim işyerlerinden alınmıştır. Özel kesim işyerlerinden alınan açık işlerin % 0,67'si tarım, % 46,76'sı sanayi ve % 52,57'si hizmetler sektöründen oluşmaktadır.

Grafik 3: Özel Sektör İşyerlerinden Alınan Açık İşlerin Sektörlere Göre Dağılımı



Ay içinde yapılan işe yerleştirme geçen yılın aynı ayına göre % 12,83 oranında *azalarak* 51.973 olmuştur.

2014 yılı Mayıs Ayına göre özel kesim işyerlerine yapılan işe yerleştirmeler % 8,54 oranında *azalırken* kamu kesim işyerlerine yapılan işe yerleştirmeler ise % 74,99 oranında *azalmıştır*. İşe yerleştirmelerin % 26,86'sı kadın işgücünden oluşmaktadır. İşe yerleştirilenlerin % 29,72'si 15-24 yaş arasında yer almaktadır. İşe yerleştirilenlerin eğitimlerine göre dağılımı; % 62,25'i lise altı eğitilmiş, % 27,29'u lise ve dengi okullu, % 9,96'sı lise üstü eğitim mezunu ve % 0,50'si okuryazar olmayanlardan oluşmaktadır.

Grafik 4: İşe Yerleştirmelerin Eğitim Durumlarına Göre Dağılımı


Engellilere İlişkin Bilgiler

Mayıs Ayı içerisinde Kurumumuza iş aramak amacıyla **7.017** engelli kişi başvuruda bulunmuştur. Mayıs Ayı içerisinde engellilere yönelik **10.864** kişilik açık iş alınmış olup, yine ay içerisinde **2.109** engelli kişi işe yerleştirilmiştir. İşe yerleştirilenlerin **% 99,19'u** özel kesim işyerlerine yapılan işe yerleştirmelerden oluşmaktadır. Halen; iş aramak amacıyla, Kurumumuzda **111.574** engelli kişi kayıtlı bulunmaktadır. Kurumumuz kayıtlarına göre Nisan Ayı sonu itibarıyla **26.825** kişilik engelli açık kontenjanı bulunmaktadır.

İşsizlik Sigortası Hizmetleri

İşsizlik Sigortası Fonundan; 4447 sayılı kanuna göre; işsizlik ödeneği, sağlık güvencesi, yeni bir iş bulma, meslek geliştirme, edindirme ve yetiştirme eğitimi ile ücret garanti ve kısa çalışma ödemelerine ilişkin hizmetler sunulmaktadır.

İşsizlik Ödeneği Başvuruları

Sigortalı işsizlerin, hizmet akdinin sona erdiği tarihi izleyen günden itibaren 30 gün içerisinde İŞKUR birimlerine veya elektronik ortamda <http://www.iskur.gov.tr> adresine başvurması durumunda en az 600 gün çalışmış sigortalılar 180 gün, 900 gün çalışmış sigortalılar 240 gün, 1080 gün çalışmış sigortalılar 300 gün süre ile İşsizlik Sigortası hizmetlerinden yararlanabilmektedirler. 30 günlük süre yasal başvuru süresi olup, bu süreden sonra başvurulması halinde, geç kalınan süre toplam hak sahipliği süresinden düşülmektedir.

AYLAR	İŞSİZLİK ÖDENEĞİ İÇİN BAŞVURAN KİŞİ SAYISI				
	2013	2014	Her Ayın Bir Önceki Aya Göre Değişimi (2013) (%)	Her Ayın Bir Önceki Aya Göre Değişimi (2014) (%)	2014-2013 Değişimi (%)
Ocak	83.638	87.150	-	-	4
Şubat	57.486	63.861	-31	-27	11
Mart	58.697	60.275	2	-6	3
Nisan	52.117	64.623	-11	7	24
Mayıs	50.672	61.847	-3	-4	22
Haziran	58.740	-	16	-	-
Temmuz	91.105	-	55	-	-
Ağustos	46.749	-	-49	-	-
Eylül	67.439	-	44	-	-
Ekim	52.450	-	-22	-	-
Kasım	69.992	-	33	-	-
Aralık	73.828	-	5	-	-
TOPLAM	762.913	337.756			-

Not: Tablodaki işsizlik sigortası başvuru sayıları ilgili ay sonları itibariyle sabitlenmiş değerler olup, işsizlik sigortası bülteniyle farklılık gösterebilir.

2014 Mayıs Ayı içerisinde **61.847** kişi işsizlik sigortası hizmetlerinden faydalanmak üzere Kurumumuza başvuruda bulunmuştur. Başvurular geçen yılın aynı ayına göre % **22,05 artarken**, geçen ayla kıyaslandığında % **4,30** oranında **azalış** göstermiştir.

İşsizlik Ödeneği Hak Edenler

AYLAR	İŞSİZLİK ÖDENEĞİ HAKEDEN KİŞİ SAYISI				
	2013	2014	Her Ayın Bir Önceki Aya Göre Değişimi (2013) (%)	Her Ayın Bir Önceki Aya Göre Değişimi (2014) (%)	2014-2013 Değişimi (%)
Ocak	46.318	46.693	-	-	1
Şubat	34.106	30.964	-26	-34	-9
Mart	28.247	30.509	-17	-1	8
Nisan	27.990	33.634	-1	10	20
Mayıs	27.720	31.654	-1	-6	14
Haziran	28.325	-	2	-	-
Temmuz	35.742	-	26	-	-
Ağustos	24.626	-	-31	-	-
Eylül	28.362	-	15	-	-
Ekim	25.381	-	-11	-	-
Kasım	33.577	-	32	-	-
Aralık	35.124	-	5	-	-
TOPLAM	375.518	173.454			-

Not: Tablodaki işsizlik ödeneği hak eden kişi sayıları ilgili ay sonları itibariyle sabitlenmiş değerler olup, işsizlik sigortası bülteniyle farklılık gösterebilir.

2014 Mayıs Ayı içerisinde **31.654** kişi işsizlik sigortası hizmetlerinden yararlanmaya hak kazanmıştır. İşsizlik ödeneği hak eden kişi sayısı geçen yılın aynı ayına göre % **14,19 artarken**, geçen ayla kıyaslandığında % **5,89** oranında **azalış** göstermiştir.

İşsizlik Ödeneği Alanlar

AYLAR	İŞSİZLİK ÖDENEĞİ ALAN SAYISI				
	2013	2014	Her Ayın Bir Önceki Aya Göre Değişimi (2013) (%)	Her Ayın Bir Önceki Aya Göre Değişimi (2014) (%)	2014-2013 Değişimi (%)
Ocak	236.015	260.878			10,53
Şubat	236.130	259.312	0,05	-0,60	9,82
Mart	234.593	254.897	-0,65	-1,70	8,65
Nisan	221.922	249.390	-5,40	-2,16	12,38
Mayıs	213.783	247.480	-3,67	-0,77	15,76
Haziran	214.846		0,50		
Temmuz	229.206		6,68		
Ağustos	226.118		-1,35		
Eylül	224.180		-0,86		
Ekim	208.953		-6,79		
Kasım	222.377		6,42		
Aralık	234.345		5,38		
TOPLAM					

Not: Veriler birikimli olduğundan toplam alınmamıştır.

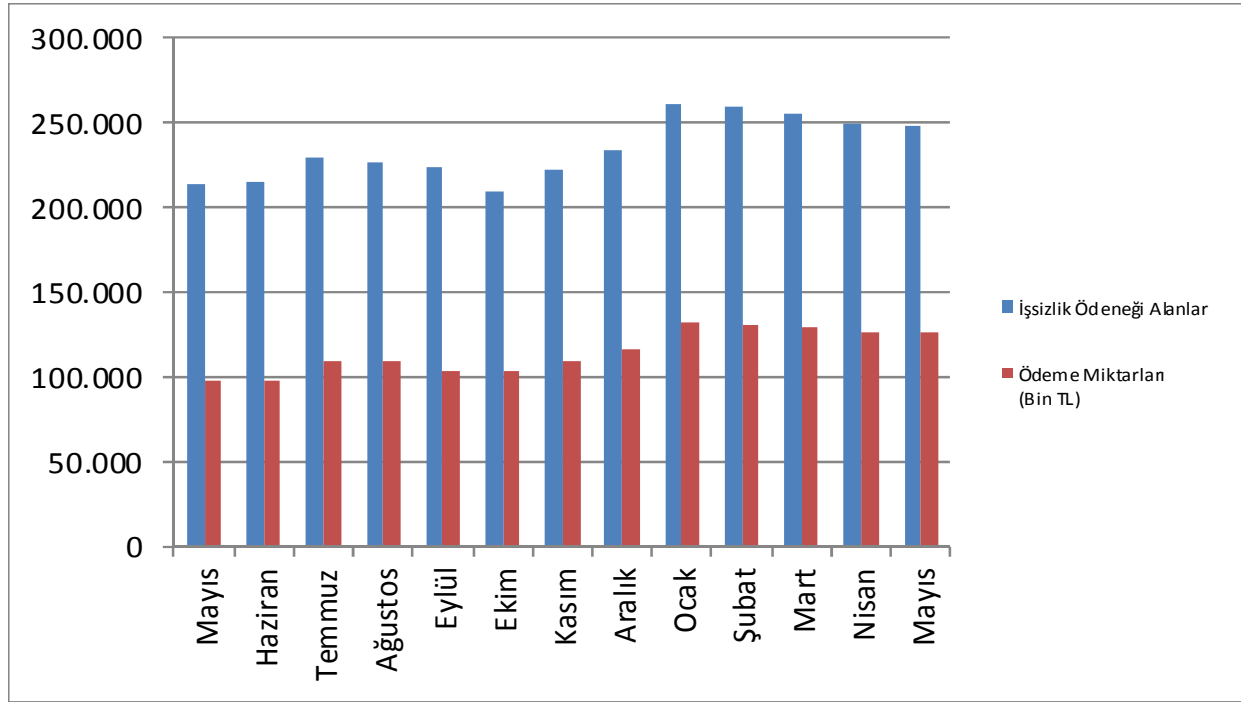
2014 Mayıs ayında **247.480** kişiye işsizlik yardımı yapılmıştır. Ödeme yapılan kişi sayısı geçen yılın aynı ayına göre **% 15,76 artarken**, geçen ayla kıyaslandığında **% 0,77** oranında **azalış** göstermiştir.

İşsizlik Ödeneği Ödeme Miktarları

AYLAR	İŞSİZLİK ÖDENEĞİ ÖDEME MİKTARLARI (BİN TL)				
	2013	2014	Her Ayın Bir Önceki Aya Göre Değişimi (2013) (%)	Her Ayın Bir Önceki Aya Göre Değişimi (2014) (%)	2014-2013 Değişimi (%)
Ocak	108.945	131.838			21,01
Şubat	109.536	131.153	0,54	-0,52	19,74
Mart	107.802	129.006	-1,58	-1,64	19,67
Nisan	100.979	126.493	-6,33	-1,95	25,27
Mayıs	97.565	125.948	-3,38	-0,43	29,09
Haziran	98.037		0,48		
Temmuz	108.620		10,79		
Ağustos	109.007		0,36		
Eylül	103.698		-4,87		
Ekim	102.930		-0,74		
Kasım	109.154		6,05		
Aralık	116.214		6,47		
TOPLAM	1.272.487	644.438			

2014 Mayıs ayında **247.480** kişiye **125.948.-BinTL** ödeme yapılmıştır. Gerçekleşen ödemeler geçen yılın aynı ayına göre **% 29,09 artarken**, geçen ayla kıyaslandığında **% 0,43** oranında **azalış** göstermiştir.

Grafik 5: İşsizlik Ödeneği Alanların ve Ödeme Miktarlarının Son Bir Yıllık Görünümü



Kısa Çalışma Ödeneğinden Faydalananlar

4447 sayılı İşsizlik Sigortası Kanununun Ek 2. maddesi gereğince, genel ekonomik, sektörel veya bölgesel kriz ile zorlayıcı sebeplerle işyerindeki haftalık çalışma sürelerinin geçici olarak önemli ölçüde azaltılması veya işyerinde faaliyetin tamamen veya kısmen geçici olarak durdurulması hallerinde çalışılmayan süreler için çalışanlara üç ayı geçmemek üzere kısa çalışma ödeneği ödenmektedir.

AYLAR	KÇÖ HAK EDEN		KÇÖ ALAN SAYISI		KÇÖ ALAN SAYISI	
	2013	2014	2013		2014	
			KİŞİ SAYISI (*)	ÖDEME MİKTARI (BİN TL)	KİŞİ SAYISI (*)	ÖDEME MİKTARI (BİN TL)
Ocak	3	3	3	3	3	5
Şubat	358	0	358	230	0	0
Mart	132	0	132	74	1	1
Nisan	8	0	8	6	2	4
Mayıs	4	13	8	10	35	21
Haziran	232		115	120		
Temmuz	15		34	17		
Ağustos	0		10	3		
Eylül	213		214	348		
Ekim	10		10	7		
Kasım	0		0	0		
Aralık	3		4	5		
TOPLAM	978	16		823		31

(*) Ödeme yapılan kişi sayısı, Kısa Çalışma Ödeneği almaya hak kazananların, ilgili aylara ait ödemelerini kapsamaktadır.

Mayıs 2014 Ayında **35** kişiye **21.-BinTL** ödeme yapılmıştır. Kısa çalışma ödeneğinden faydalanmayı hak eden kişi sayısı geçen yılın aynı ayına göre % **225** oranında **artmıştır**. Kısa çalışma ödeneğinden faydalanan kişi sayısı geçen yılın aynı ayına göre % **337,50** oranında **artarken**, geçen ayla kıyaslandığında % **1650** oranında **artış** göstermiştir. Gerçekleşen ödeme miktarına baktığımızda ise geçen yılın aynı ayına göre % **110** oranında **artarken**, geçen ayla kıyaslandığında % **425** oranında **artış** göstermiştir.

Ücret Garanti Fonu Ödemeleri

4447 sayılı İşsizlik Sigortası Kanununun Ek 1. maddesine göre; işverenin, konkordato ilan etmesi, işveren için aciz vesikası alınması, iflası veya iflasın ertelenmesi nedenleri ile ödeme gücüne düştüğü hallerde, çalışanlarının hizmet akdinden kaynaklanan ve ödenmeyen üç aylık ücret alacakları ücret garanti fonundan ödenmektedir.

AYLAR	ÜGF ALAN SAYISI		ÜGF ALAN SAYISI	
	2013		2014	
	KİŞİ SAYISI	ÖDEME MİKTARI (BİN TL)	KİŞİ SAYISI	ÖDEME MİKTARI (BİN TL)
Ocak	353	930	820	1.878
Şubat	297	640	870	1.849
Mart	199	428	1.034	3.117
Nisan	388	1.407	902	1.801
Mayıs	627	2.089	1.107	3.424
Haziran	573	1.423		
Temmuz	659	1.467		
Ağustos	229	642		
Eylül	256	723		
Ekim	128	256		
Kasım	1.305	3.433		
Aralık	657	1.605		
TOPLAM		15.043		12.069

Mayıs 2014 Ayında Ücret Garanti Fonu'ndan **1107** kişiye toplam **3424.-BinTL** ödeme yapılmıştır. Ücret Garanti Fonu'ndan yararlanan kişi sayısı geçen yılın aynı ayına göre **% 76,56** oranında **artarken**, geçen ayla kıyaslandığında **% 22,73** oranında **artış** göstermiştir. Gerçekleşen ödeme miktarı ise geçen yılın aynı ayına göre **% 63,91** oranında **artarken**, geçen ayla kıyaslandığında **% 90,12** oranında **artış** göstermiştir.

İşgücü Yetiştirme Kursları ve Mesleki Rehabilitasyon Faaliyetleri

Mayıs Ayı içerisinde toplam **2.032** adet kurs faaliyeti gerçekleştirilmiş olup, bu kurslardan **6.128** kişisi erkek, **6.082** kişisi de kadın olmak üzere toplam **12.210** kişi yararlanmıştır. 2014 Ocak-Mayıs Döneminde toplam **12.660** adet kurs faaliyeti gerçekleştirilmiş olup, bu kurslardan **35.353** kişisi erkek, **37.609** kişisi de kadın olmak üzere toplam **72.962** kişi yararlanmıştır.

Toplum Yararına Programlar

Mayıs Ayı içerisinde toplam **20** adet program gerçekleştirilmiş olup, bu programlardan **278** kişisi erkek, **136** kişisi de kadın olmak üzere toplam **414** kişi yararlanmıştır. 2014 Ocak-Mayıs Döneminde toplam **759** adet program gerçekleştirilmiş olup, bu programlardan **18.571** kişisi erkek, **10.568** kişisi de kadın olmak üzere toplam **29.139** kişi yararlanmıştır.