

Mart 2014 İSTATİSTİK BÜLTENİ

Ülkemizde işgücü piyasasının düzenlenmesi ile ilgili faaliyetleri yürütmek üzere 1946 tarihli, 4837 sayılı Kanunla İş ve İşçi Bulma Kurumu kurulmuştur. Kurum bu tarihten 2000 yılına kadar 54 yıl süreyle, iş piyasasının düzenlenmesi ile ilgili tek kurum olarak faaliyet göstermiştir.

İş piyasasında değişen koşullar nedeniyle İş ve İşçi Bulma Kurumu'nun yeniden yapılanması ihtiyacı ortaya çıkmış ve 5 Temmuz 2003 tarihli, 25159 sayılı Resmi Gazetede yayımlanarak yürürlüğe giren 4904 sayılı Kanun ile Türkiye İş Kurumu kurulmuştur.

Yeni Kanun ile Kurum Aktif işgücü politikalarını uygulayacak bir yapıya kavuşturulmuş, Kurumun İşgücü piyasasındaki tekel yetkisi kaldırılarak, özel istihdam bürolarına faaliyette bulunma imkânı getirilmiş, Genel Kurul ve Yönetim Kurulu oluşturularak, sosyal tarafların üçlü bir yapı içerisinde Kurumun yönetimine katılması sağlanmıştır.

Türkiye İş Kurumu, ulusal istihdam politikasının oluşturulmasına ve istihdamın geliştirilmesine katkıda bulunmak, işsizlik sigortası işlemlerini yürütmek, işgücü piyasası ile ilgili istatistikî verileri toplamak ve analiz etmek, iş ve meslek analizleri yapmak, işgücü yetiştirmeye yönelik programlar uygulamak, işgücünün yurtiçindeki ve yurtdışındaki işlere yerleştirilmesine aracılık etmek, işgücü piyasasının düzenlenmesine yönelik aktif ve pasif istihdam politikaları oluşturmak, kurum faaliyetleri ile ilgili alanlarda uluslararası kuruluşların istihdam ve çalışma hayatı ile ilgili kararlarını izlemek görevlerini yerine getirmektedir.

Türkiye İş Kurumu, Çalışma ve Sosyal Güvenlik Bakanlığı'nın ilgili kuruluşu olup, özel hukuk hükümlerine tabi, tüzel kişiliğe haiz, idari ve mali bakımdan özerk bir kamu kurumudur.

Kuruma Kayıtlı İşgücü ve İşsiz Bilgileri

Kuruma kayıtlı işgücü sayısı geçen yılın aynı ayına göre **575.771** kişi **artarak 4.017.176** kişi, kayıtlı işsiz sayısı ise **1.300** kişi **azalarak 2.156.813** kişi olmuştur. Kayıtlı işgücü sayısı % 17 oranında **artarken**, kayıtlı işsiz sayısı % 0,06 oranında **azalmıştır**.

Tablo 1: Temel Göstergeler

2013-2014 MART AYI TEMEL GÖSTERGELERİ							
	2013 MART			2014 MART			Değişim Oranı (%)
	Erkek	Kadın	Toplam	Erkek	Kadın	Toplam	
BAŞVURU	144.665	73.164	217.829	109.088	62.049	171.137	-21
İşsiz	64.679	40.871	105.550	57.057	39.144	96.201	-9
Diğer(*)	79.986	32.293	112.279	52.031	22.905	74.936	-33
AÇIK İŞ	-	-	98.769	-	-	137.218	39
Kamu	-	-	5.805	-	-	387	-93
Özel	-	-	92.964	-	-	136.831	47
İŞE YERLEŞTİRME(**)	41.082	15.732	56.814	35.741	16.172	51.913	-9
Kamu	5.374	1.193	6.567	1.077	158	1.235	-81
Özel	35.708	14.539	50.247	34.664	16.014	50.678	1
Normal	38.554	15.245	53.799	33.556	15.752	49.308	-8
Kamu	5.343	1.190	6.533	1.038	154	1.192	-82
Özel	33.211	14.055	47.266	32.518	15.598	48.116	2
Engelli	2.514	487	3.001	2.161	420	2.581	-14
Eski Hükümlü-TMY(**)	14	0	14	24	0	24	71
KAYITLI İŞGÜCÜ	2.197.609	1.243.796	3.441.405	2.494.548	1.522.628	4.017.176	17
KAYITLI İŞSİZ	1.328.280	829.833	2.158.113	1.281.230	875.583	2.156.813	-0,060
YURTDIŞI BAŞVURU	155	27	182	101	12	113	-38
YURTDIŞI GÖNDERME	5.337	12	5.349	3.441	14	3.455	-35

(*) Daha İyi Şartlarda İş Arayanlar, Emeklilerden İş Arayanlar, Belirli Bir İş Yerinde İş Arayanlar

(**) Terörle Mücadelede Yaralanan

(***) 2013 Ekim Ayından itibaren TYP sonucu işe yerleştirmeler toplam işe yerleştirmelerden hariç tutulmuştur.

2013-2014 OCAK-MART DÖNEMİ TEMEL GÖSTERGELERİ							
	2013 OCAK-MART			2014 OCAK-MART			Değişim Oranı (%)
	Erkek	Kadın	Toplam	Erkek	Kadın	Toplam	
BAŞVURU	468.962	232.289	701.251	349.805	185.697	535.502	-24
İşsiz	206.360	126.749	333.109	160.854	101.770	262.624	-21
Diğer(*)	262.602	105.540	368.142	188.951	83.927	272.878	-26
AÇIK İŞ	-	-	272.010	-	-	378.082	39
Kamu	-	-	16.469	-	-	1.664	-90
Özel	-	-	255.541	-	-	376.418	47
İŞE YERLEŞTİRME(**)	124.706	51.389	176.095	119.596	54.748	174.344	-1
Kamu	12.713	2.855	15.568	3.028	276	3.304	-79
Özel	111.993	48.534	160.527	116.568	54.472	171.040	7
Normal	116.591	49.862	166.453	112.977	53.535	166.512	0
Kamu	12.610	2.844	15.454	2.856	270	3.126	-80
Özel	103.981	47.018	150.999	110.121	53.265	163.386	8
Engelli	8.068	1.527	9.595	6.496	1.212	7.708	-20
Eski Hükümlü-TMY(**)	47	0	47	123	1	124	164
KAYITLI İŞGÜCÜ	2.197.609	1.243.796	3.441.405	2.494.548	1.522.628	4.017.176	17
KAYITLI İŞSİZ	1.328.280	829.833	2.158.113	1.281.230	875.583	2.156.813	-0,060
YURTDIŞI BAŞVURU	440	65	505	333	45	378	-25
YURTDIŞI GÖNDERME	14.338	40	14.378	9.916	51	9.967	-31

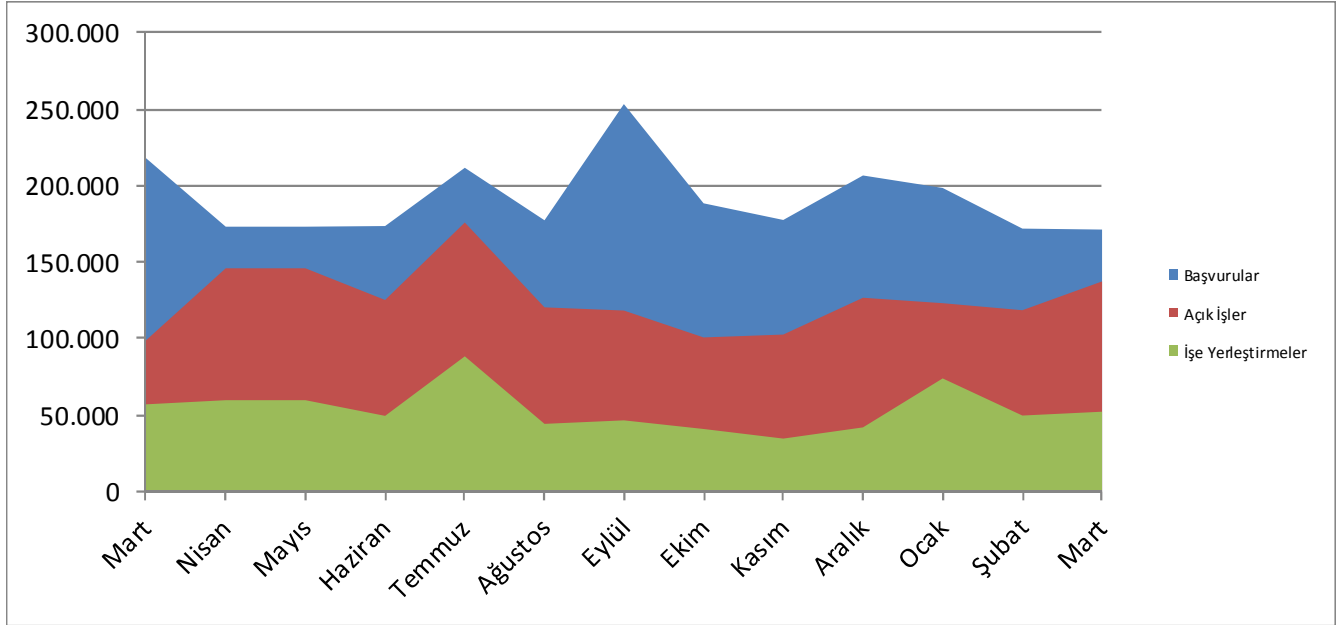
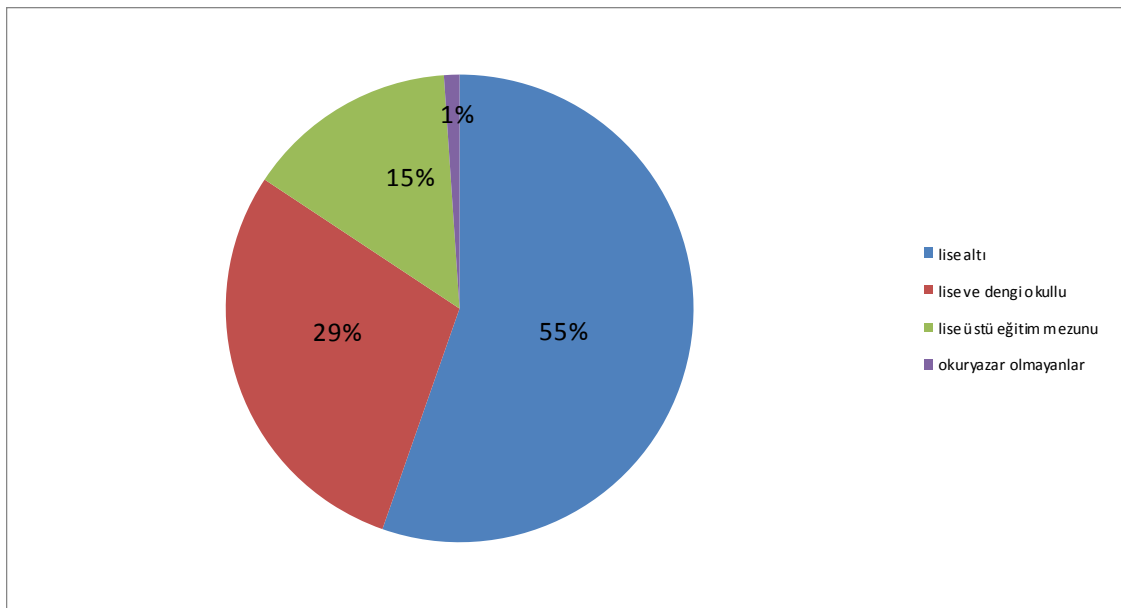
(*) Daha İyi Şartlarda İş Arayanlar, Emeklilerden İş Arayanlar, Belirli Bir İş Yerinde İş Arayanlar

(**) Terörle Mücadelede Yaralanan

(***) 2013 Ekim Ayından itibaren TYP sonucu işe yerleştirmeler toplam işe yerleştirmelerden hariç tutulmuştur.

Kuruma Başvurular geçen yılın aynı ayına göre % 21 oranında azalmıştır.

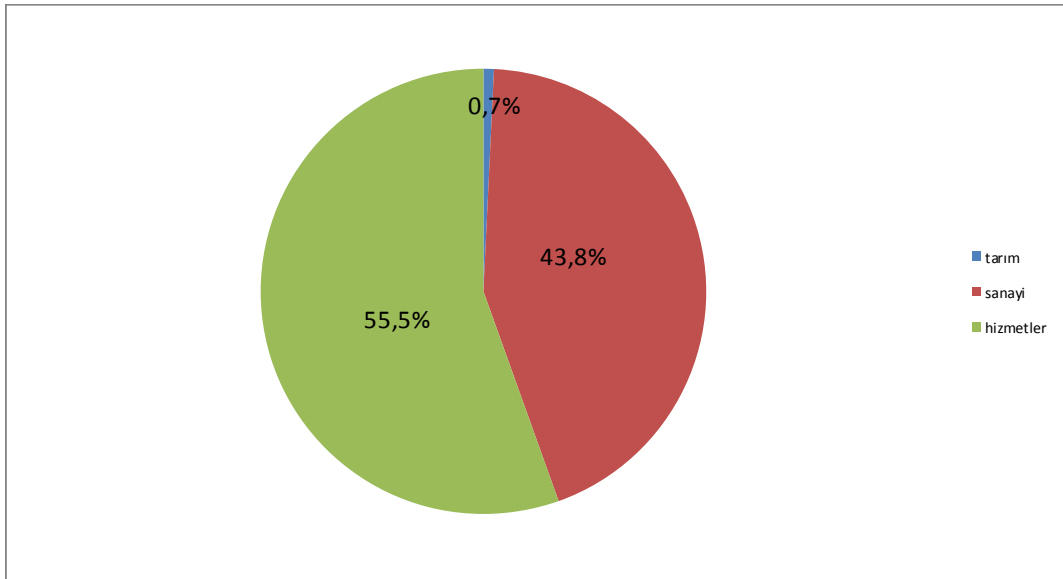
2014 yılı Mart Ayı içerisinde **171.137** kişi Kurumumuz faaliyetlerinden yararlanmak için başvuruda bulunmuştur. Başvuranlardan **96.201** kişi işsiz, **74.921** kişi şu an çalışmakla beraber daha iyi şartlarda iş arayanlar ve **15** kişi de emeklidir. Kuruma ay içerisinde başvuranların % **36,26'sı** kadın işgücüdür. Başvuruların % **55,34'ü** lise altı, % **28,95'i** lise ve dengi okullu, % **14,64'ü** lise üstü eğitim mezunu ve % **1,06'sı** ise okuryazar olmayanlardan oluşmaktadır. Ay içinde başvuranların % **23,96'sı** 15-24 yaş arasında yer almaktadır.

Grafik 1: Başvuru, Açık İş ve İşe Yerleştirmelerin Son Bir Yıllık Görünümü

Grafik 2: Başvuruların Eğitim Durumlarına Göre Dağılımı


Ay içinde alınan açık işler, geçen yılın aynı ayına göre % 39 oranında *artarak* 137.218 olmuştur.

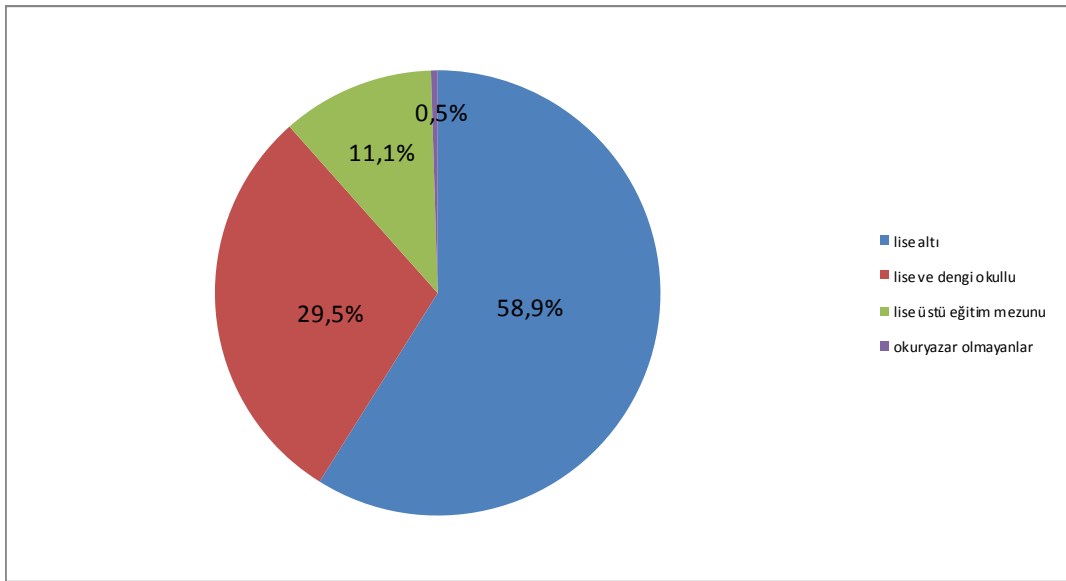
Açık işlerin % 99,72'si özel kesim işyerlerinden alınmıştır. Özel kesim işyerlerinden alınan açık işlerin % 0,75'i tarım, % 43,77'si sanayi ve % 55,48'i hizmetler sektöründen oluşmaktadır.

Grafik 3: Özel Sektör İşyerlerinden Alınan Açık İşlerin Sektörlere Göre Dağılımı



Ay içinde yapılan işe yerleştirme geçen yılın aynı ayına göre % 9 oranında *azalarak* 51.913 olmuştur.

2014 yılı Mart Ayına göre özel kesim işyerlerine yapılan işe yerleştirmeler % 1 oranında *artarken* kamu kesim işyerlerine yapılan işe yerleştirmeler ise % 81 oranında *azalmıştır*. İşe yerleştirmelerin % 31,15'i kadın işgücünden oluşmaktadır. İşe yerleştirilenlerin % 25,91'i 15-24 yaş arasında yer almaktadır. İşe yerleştirilenlerin eğitimlerine göre dağılımı; % 58,90'u lise altı eğitilmiş, % 29,52'si lise ve dengi okullu, % 11,11'i lise üstü eğitim mezunu ve % 0,47'si okuryazar olmayanlardan oluşmaktadır.

Grafik 4: İşe Yerleştirmelerin Eğitim Durumlarına Göre Dağılımı

Engellilere İlişkin Bilgiler

Mart Ayı içerisinde Kurumumuza iş aramak amacıyla **8.002** engelli kişi başvuruda bulunmuştur. Mart Ayı içerisinde engellilere yönelik **11.607** kişilik açık iş alınmış olup, yine ay içerisinde **2.581** engelli kişi işe yerleştirilmiştir. İşe yerleştirilenlerin **% 99,26'sı** özel kesim işyerlerine yapılan işe yerleştirmelerden oluşmaktadır. Halen; iş aramak amacıyla, Kurumumuzda **106.803** engelli kişi kayıtlı bulunmaktadır. Kurumumuz kayıtlarına göre Şubat Ayı sonu itibarıyla **25.218** kişilik engelli açık kontenjanı bulunmaktadır.

İşsizlik Sigortası Hizmetleri

İşsizlik Sigortası Fonundan; 4447 sayılı kanuna göre; işsizlik ödeneği, sağlık güvencesi, yeni bir iş bulma, meslek geliştirme, edindirme ve yetiştirme eğitimi ile ücret garanti ve kısa çalışma ödemelerine ilişkin hizmetler sunulmaktadır.

İşsizlik Ödeneği Başvuruları

Sigortalı işsizlerin, hizmet akdinin sona erdiği tarihi izleyen günden itibaren 30 gün içerisinde İŞKUR birimlerine veya elektronik ortamda <http://www.iskur.gov.tr> adresine başvurması durumunda en az 600 gün çalışmış sigortalılar 180 gün, 900 gün çalışmış sigortalılar 240 gün, 1080 gün çalışmış sigortalılar 300 gün süre ile İşsizlik Sigortası hizmetlerinden yararlanabilmektedirler. 30 günlük süre yasal başvuru süresi olup, bu süreden sonra başvurulması halinde, geç kalınan süre toplam hak sahipliği süresinden düşülmektedir.

AYLAR	İŞSİZLİK ÖDENEĞİ İÇİN BAŞVURAN KİŞİ SAYISI				
	2013	2014	Her Ayın Bir Önceki Aya Göre Değişimi (2013) (%)	Her Ayın Bir Önceki Aya Göre Değişimi (2014) (%)	2014-2013 Değişimi (%)
Ocak	83.638	87.150	-	-	4
Şubat	57.486	63.861	-31	-27	11
Mart	58.697	60.275	2	-6	3
Nisan	52.117	-	-11	-	-
Mayıs	50.672	-	-3	-	-
Haziran	58.740	-	16	-	-
Temmuz	91.105	-	55	-	-
Ağustos	46.749	-	-49	-	-
Eylül	67.439	-	44	-	-
Ekim	52.450	-	-22	-	-
Kasım	69.992	-	33	-	-
Aralık	73.828	-	5	-	-
TOPLAM	762.913	211.286			-

Not: Tablodaki işsizlik sigortası başvuru sayıları ilgili ay sonları itibariyle sabitlenmiş değerler olup, işsizlik sigortası bülteniyle farklılık gösterebilir.

2014 Mart Ayı içerisinde **60.275** kişi işsizlik sigortası hizmetlerinden faydalanmak üzere Kurumumuza başvuruda bulunmuştur. Başvurular geçen yılın aynı ayına göre **% 2,69 artarken**, geçen ayla kıyaslandığında **% 5,62** oranında **azalış** göstermiştir.

İşsizlik Ödeneği Hak Edenler

AYLAR	İŞSİZLİK ÖDENEĞİ HAKEDEN KİŞİ SAYISI				
	2013	2014	Her Ayın Bir Önceki Aya Göre Değişimi (2013) (%)	Her Ayın Bir Önceki Aya Göre Değişimi (2014) (%)	2014-2013 Değişimi (%)
Ocak	46.318	46.693	-	-	1
Şubat	34.106	30.964	-26	-34	-9
Mart	28.247	30.509	-17	-1	8
Nisan	27.990	-	-1	-	-
Mayıs	27.720	-	-1	-	-
Haziran	28.325	-	2	-	-
Temmuz	35.742	-	26	-	-
Ağustos	24.626	-	-31	-	-
Eylül	28.362	-	15	-	-
Ekim	25.381	-	-11	-	-
Kasım	33.577	-	32	-	-
Aralık	35.124	-	5	-	-
TOPLAM	375.518	108.166			-

Not: Tablodaki işsizlik ödeneği hak eden kişi sayıları ilgili ay sonları itibariyle sabitlenmiş değerler olup, işsizlik sigortası bülteniyle farklılık gösterebilir.

2014 Mart Ayı içerisinde **30.509** kişi işsizlik sigortası hizmetlerinden yararlanmaya hak kazanmıştır. İşsizlik ödeneği hak eden kişi sayısı geçen yılın aynı ayına göre **% 8,01 artarken**, geçen ayla kıyaslandığında **% 1,47** oranında **azalış** göstermiştir.

İşsizlik Ödeneği Alanlar

AYLAR	İŞSİZLİK ÖDENEĞİ ALAN SAYISI				
	2013	2014	Her Ayın Bir Önceki Aya Göre Değişimi (2013) (%)	Her Ayın Bir Önceki Aya Göre Değişimi (2014) (%)	2014-2013 Değişimi (%)
Ocak	236.015	260.878			10,53
Şubat	236.130	259.312	0,05	-0,60	9,82
Mart	234.593	254.897	-0,65	-1,70	8,65
Nisan	221.922		-5,40		
Mayıs	213.783		-3,67		
Haziran	214.846		0,50		
Temmuz	229.206		6,68		
Ağustos	226.118		-1,35		
Eylül	224.180		-0,86		
Ekim	208.953		-6,79		
Kasım	222.377		6,42		
Aralık	234.345		5,38		
TOPLAM					

Not: Veriler birikimli olduğundan toplam alınmamıştır.

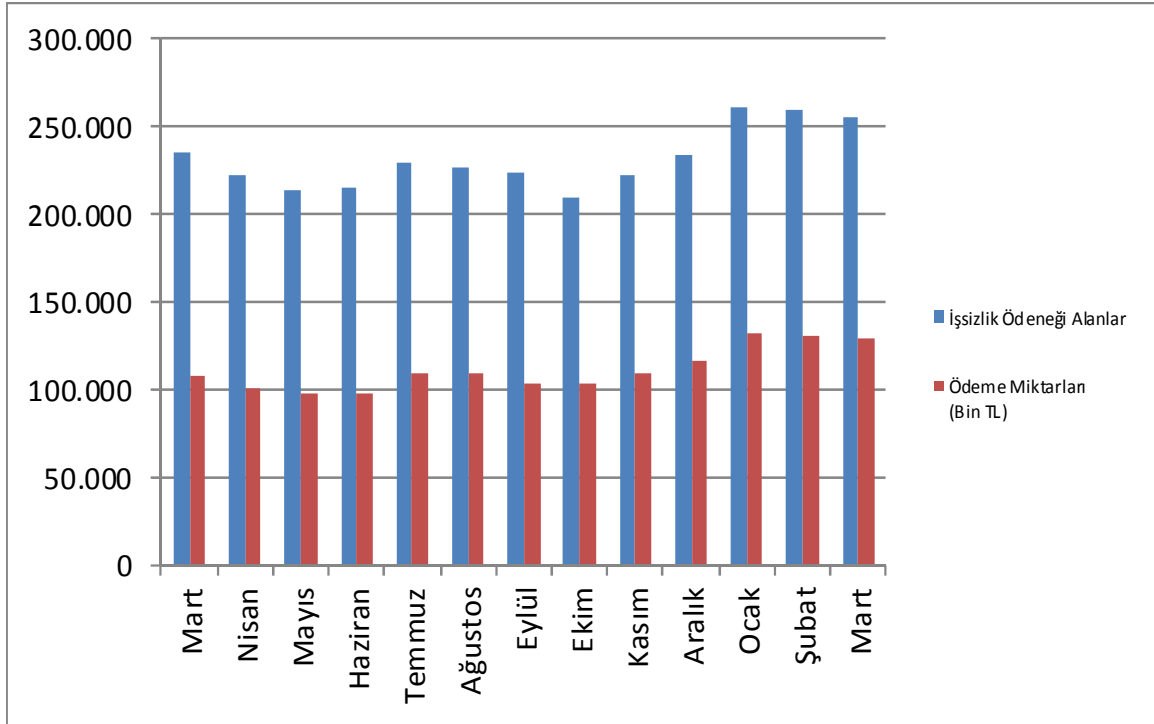
2014 Mart ayında **254.897** kişiye işsizlik yardımı yapılmıştır. Ödeme yapılan kişi sayısı geçen yılın aynı ayına göre **% 8,65 artarken**, geçen ayla kıyaslandığında **% 1,70** oranında **azalış** göstermiştir.

İşsizlik Ödeneği Ödeme Miktarları

AYLAR	İŞSİZLİK ÖDENEĞİ ÖDEME MİKTARLARI (BİN TL)				
	2013	2014	Her Ayın Bir Önceki Aya Göre Değişimi (2013) (%)	Her Ayın Bir Önceki Aya Göre Değişimi (2014) (%)	2014-2013 Değişimi (%)
Ocak	108.945	131.838			21,01
Şubat	109.536	131.153	0,54	-0,52	19,74
Mart	107.802	129.006	-1,58	-1,64	19,67
Nisan	100.979		-6,33		
Mayıs	97.565		-3,38		
Haziran	98.037		0,48		
Temmuz	108.620		10,79		
Ağustos	109.007		0,36		
Eylül	103.698		-4,87		
Ekim	102.930		-0,74		
Kasım	109.154		6,05		
Aralık	116.214		6,47		
TOPLAM	1.272.487	391.997			

2014 Mart ayında **254.897** kişiye **129.006.-BinTL** ödeme yapılmıştır. Gerçekleşen ödemeler geçen yılın aynı ayına göre **% 19,67 artarken**, geçen ayla kıyaslandığında **% 1,64** oranında **azalış** göstermiştir.

Grafik 5: İşsizlik Ödeneği Alanların ve Ödeme Miktarlarının Son Bir Yıllık Görünümü



Kısa Çalışma Ödeneğinden Faydalananlar

4447 sayılı İşsizlik Sigortası Kanununun Ek 2. maddesi gereğince, genel ekonomik, sektörel veya bölgesel kriz ile zorlayıcı sebeplerle işyerindeki haftalık çalışma sürelerinin geçici olarak önemli ölçüde azaltılması veya işyerinde faaliyetin tamamen veya kısmen geçici olarak durdurulması hallerinde çalışılmayan süreler için çalışanlara üç ayı geçmemek üzere kısa çalışma ödeneği ödenmektedir.

AYLAR	KÇÖ HAK EDEN		KÇÖ ALAN SAYISI		KÇÖ ALAN SAYISI	
	2013	2014	2013		2014	
			Kişi SAYISI (*)	ÖDEME MİKTARI (BİN TL)	Kişi SAYISI (*)	ÖDEME MİKTARI (BİN TL)
Ocak	3	3	3	3	3	5
Şubat	358	0	358	230	0	0
Mart	132	0	132	74	1	1
Nisan	8		8	6		
Mayıs	4		8	10		
Haziran	232		115	120		
Temmuz	15		34	17		
Ağustos	0		10	3		
Eylül	213		214	348		
Ekim	10		10	7		
Kasım	0		0	0		
Aralık	3		4	5		
TOPLAM	978	3		823		6

(*) Ödeme yapılan kişi sayısı, Kısa Çalışma Ödeneği almaya hak kazananların, ilgili aylara ait ödemelerini kapsamaktadır.

Mart 2014 Ayında **1** kişiye **BinTL** ödeme yapılmıştır. Geçen yılın aynı ayına göre kısa çalışma ödeneğinden faydalanmayı hak eden kişi sayısı **% 100**, faydalanan kişi sayısı **% 99,24**, gerçekleşen ödeme miktarı ise **% 98,65** oranında **azalmıştır**.

Ücret Garanti Fonu Ödemeleri

4447 sayılı İşsizlik Sigortası Kanununun Ek 1. maddesine göre; işverenin, konkordato ilan etmesi, işveren için aciz vesikası alınması, iflası veya iflasın ertelenmesi nedenleri ile ödeme güçlüğüne düştüğü hallerde, çalışanlarının hizmet akdinden kaynaklanan ve ödenmeyen üç aylık ücret alacakları ücret garanti fonundan ödenmektedir.

AYLAR	ÜGF ALAN SAYISI		ÜGF ALAN SAYISI	
	2013		2014	
	Kişi SAYISI	ÖDEME MİKTARI (BİN TL)	Kişi SAYISI	ÖDEME MİKTARI (BİN TL)
Ocak	353	930	820	1.878
Şubat	297	640	870	1.849
Mart	199	428	1.034	3.117
Nisan	388	1.407		
Mayıs	627	2.089		
Haziran	573	1.423		
Temmuz	659	1.467		
Ağustos	229	642		
Eylül	256	723		
Ekim	128	256		
Kasım	1.305	3.433		
Aralık	657	1.605		
TOPLAM		15.043		6.844

Mart 2014 Ayında Ücret Garanti Fonu'ndan **1034** kişiye toplam **3117.-BinTL** ödeme yapılmıştır. Ücret Garanti Fonu'ndan yararlanan kişi sayısı geçen yılın aynı ayına göre **% 419,60** oranında **artarken**, geçen ayla kıyaslandığında **% 18,85** oranında **artış** göstermiştir. Gerçekleşen ödeme miktarı ise geçen yılın aynı ayına göre **% 628,27** oranında **artarken**, geçen ayla kıyaslandığında **% 68,58** oranında **artış** göstermiştir.

Aktif İşgücü Programları

Mart Ayı içerisinde toplam **2.398** adet aktif işgücü programı gerçekleştirilmiş olup, bu programlardan **6.856** kişisi erkek, **6.355** kişisi de kadın olmak üzere toplam **13.211** kişi yararlanmıştır. 2014 Ocak-Mart döneminde ise toplam **6.688** adet aktif işgücü programı gerçekleştirilmiş olup, bu programlardan **16.516** kişisi erkek, **16.305** kişisi de kadın olmak üzere toplam **32.821** kişi yararlanmıştır.

Toplum Yararına Programlar

Mart Ayı içerisinde toplam **249** adet program gerçekleştirilmiş olup, bu programlardan **5.194** kişisi erkek, **2.772** kişisi de kadın olmak üzere toplam **7.966** kişi yararlanmıştır. 2014 Ocak-Mart döneminde ise toplam **476** adet program gerçekleştirilmiş olup, bu programlardan **11.091** kişisi erkek, **7.496** kişisi de kadın olmak üzere toplam **18.587** kişi yararlanmıştır.