

Şubat 2014 İSTATİSTİK BÜLTENİ

Ülkemizde işgücü piyasasının düzenlenmesi ile ilgili faaliyetleri yürütmek üzere 1946 tarihli, 4837 sayılı Kanunla İş ve İşçi Bulma Kurumu kurulmuştur. Kurum bu tarihten 2000 yılına kadar 54 yıl süreyle, iş piyasasının düzenlenmesi ile ilgili tek kurum olarak faaliyet göstermiştir.

İş piyasasında değişen koşullar nedeniyle İş ve İşçi Bulma Kurumu'nun yeniden yapılanması ihtiyacı ortaya çıkmış ve 5 Temmuz 2003 tarihli, 25159 sayılı Resmi Gazetede yayımlanarak yürürlüğe giren 4904 sayılı Kanun ile Türkiye İş Kurumu kurulmuştur.

Yeni Kanun ile Kurum Aktif işgücü politikalarını uygulayacak bir yapıya kavuşturulmuş, Kurumun İşgücü piyasasındaki tekel yetkisi kaldırılarak, özel istihdam bürolarına faaliyette bulunma imkânı getirilmiş, Genel Kurul ve Yönetim Kurulu oluşturularak, sosyal tarafların üçlü bir yapı içerisinde Kurumun yönetimine katılması sağlanmıştır.

Türkiye İş Kurumu, ulusal istihdam politikasının oluşturulmasına ve istihdamın geliştirilmesine katkıda bulunmak, işsizlik sigortası işlemlerini yürütmek, işgücü piyasası ile ilgili istatistikî verileri toplamak ve analiz etmek, iş ve meslek analizleri yapmak, işgücü yetiştirmeye yönelik programlar uygulamak, işgücünün yurtiçindeki ve yurtdışındaki işlere yerleştirilmesine aracılık etmek, işgücü piyasasının düzenlenmesine yönelik aktif ve pasif istihdam politikaları oluşturmak, kurum faaliyetleri ile ilgili alanlarda uluslararası kuruluşların istihdam ve çalışma hayatı ile ilgili kararlarını izlemek görevlerini yerine getirmektedir.

Türkiye İş Kurumu, Çalışma ve Sosyal Güvenlik Bakanlığı'nın ilgili kuruluşu olup, özel hukuk hükümlerine tabi, tüzel kişiliğe haiz, idari ve mali bakımdan özerk bir kamu kurumudur.

Kuruma Kayıtlı İşgücü ve İşsiz Bilgileri

Kuruma kayıtlı işgücü sayısı geçen yılın aynı ayına göre **567.861** kişi *artarak* **3.873.870** kişi, kayıtlı işsiz sayısı ise **41** kişi *artarak* **2.083.710** kişi olmuştur. Kayıtlı işgücü sayısı % 17 oranında *artarken*, kayıtlı işsiz sayısı % 0,002 oranında *artmıştır*.

Tablo 1: Temel Göstergeler

2013-2014 ŞUBAT AYI TEMEL GÖSTERGELERİ							
	2013 ŞUBAT			2014 ŞUBAT			Değişim Oranı
	Erkek	Kadın	Toplam	Erkek	Kadın	Toplam	(%)
BAŞVURU	138.426	69.316	207.742	111.756	59.991	171.747	-17
İşsiz	65.053	39.263	104.316	52.999	33.327	86.326	-17
Diğer(*)	73.373	30.053	103.426	58.757	26.664	85.421	-17
AÇIK İŞ	-	-	84.037	-	-	118.431	41
Kamu	-	-	6.146	-	-	541	-91
Özel	-	-	77.891	-	-	117.890	51
İŞE YERLEŞTİRME(**)	34.811	13.959	48.770	33.812	15.571	49.383	1
Kamu	3.756	867	4.623	573	37	610	-87
Özel	31.055	13.092	44.147	33.239	15.534	48.773	10
Normal	32.028	13.467	45.495	31.614	15.138	46.752	3
Kamu	3.732	863	4.595	522	35	557	-88
Özel	28.296	12.604	40.900	31.092	15.103	46.195	13
Engelli	2.770	492	3.262	2.168	432	2.600	-20
Eski Hükümlü-TMY(**)	13	0	13	30	1	31	138
KAYITLI İŞGÜCÜ(****)	2.115.344	1.190.665	3.306.009	2.405.239	1.468.631	3.873.870	17
KAYITLI İŞSİZ(****)	1.285.146	798.523	2.083.669	1.243.465	840.245	2.083.710	0,002
YURTDIŞI BAŞVURU	141	14	155	112	15	127	-18
YURTDIŞI GÖNDERME	3.655	12	3.667	2.905	22	2.927	-20

(*) Daha İyi Şartlarda İş Arayanlar, Emeklilerden İş Arayanlar, Belirli Bir İş Yerinde İş Arayanlar

(**) Terörle Mücadelede Yaralanan

(***) 2013 Ekim Ayından itibaren TYP sonucu işe yerleştirmeler toplam işe yerleştirmelerden hariç tutulmuştur.

(****) Kurumumuzda 18 aydan uzun süredir kayıtlı olup iş arayanlar tespit edilerek kayıtları iş arayan kaydından düşülmüştür.

2013-2014 OCAK-ŞUBAT DÖNEMİ TEMEL GÖSTERGELERİ							
	2013 OCAK-ŞUBAT			2014 OCAK-ŞUBAT			Değişim Oranı (%)
	Erkek	Kadın	Toplam	Erkek	Kadın	Toplam	
BAŞVURU	324.297	159.125	483.422	243.675	124.396	368.071	-24
İşsiz	141.681	85.878	227.559	108.639	64.029	172.668	-24
Diğer(*)	182.616	73.247	255.863	135.036	60.367	195.403	-24
AÇIK İŞ	-	-	175.550	-	-	240.454	37
Kamu	-	-	10.945	-	-	1.220	-89
Özel	-	-	164.605	-	-	239.234	45
İŞE YERLEŞTİRME(**)	83.983	35.750	119.733	84.141	38.630	122.771	3
Kamu	7.408	1.684	9.092	1.936	120	2.056	-77
Özel	76.575	34.066	110.641	82.205	38.510	120.715	9
Normal	78.377	34.708	113.085	79.696	37.835	117.531	4
Kamu	7.336	1.676	9.012	1.801	118	1.919	-79
Özel	71.041	33.032	104.073	77.895	37.717	115.612	11
Engelli	5.573	1.042	6.615	4.345	794	5.139	-22
Eski Hükümlü-TMY(**)	33	0	33	100	1	101	206
KAYITLI İŞGÜCÜ	2.115.344	1.190.665	3.306.009	2.405.239	1.468.631	3.873.870	17
KAYITLI İŞSİZ	1.285.146	798.523	2.083.669	1.243.465	840.245	2.083.710	0,002
YURTDIŞI BAŞVURU	285	38	323	232	33	265	-18
YURTDIŞI GÖNDERME	9.001	28	9.029	6.475	37	6.512	-28

(*) Daha İyi Şartlarda İş Arayanlar, Emeklilerden İş Arayanlar, Belirli Bir İş Yerinde İş Arayanlar

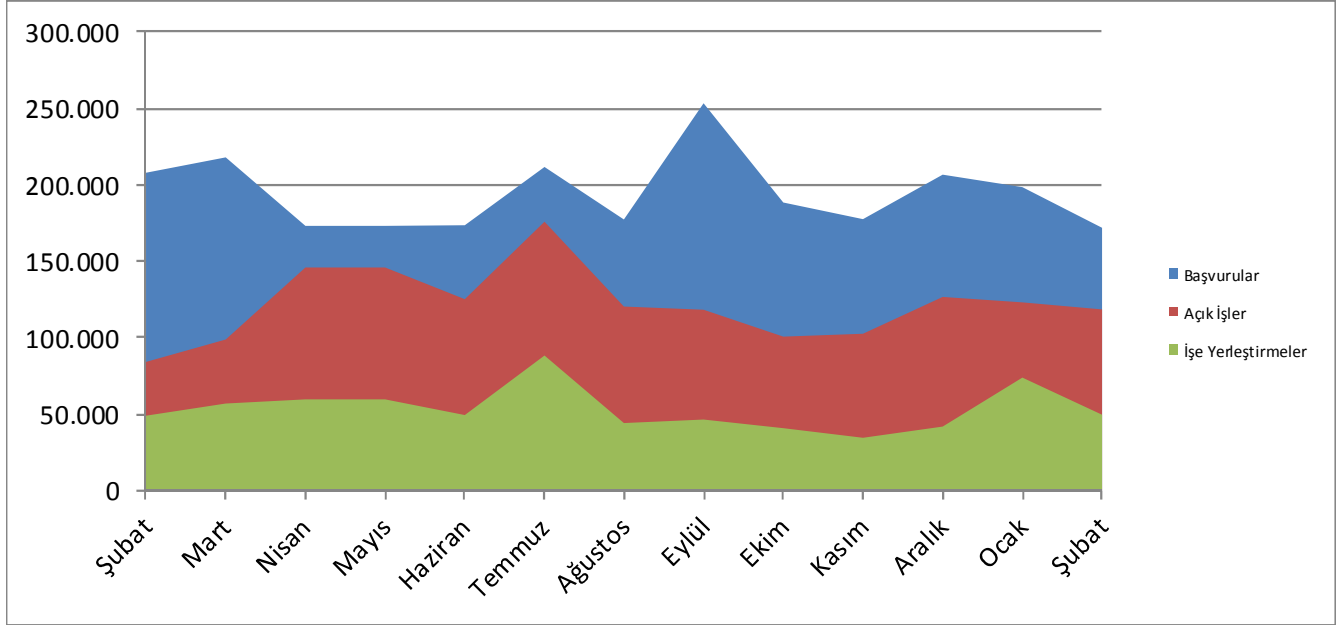
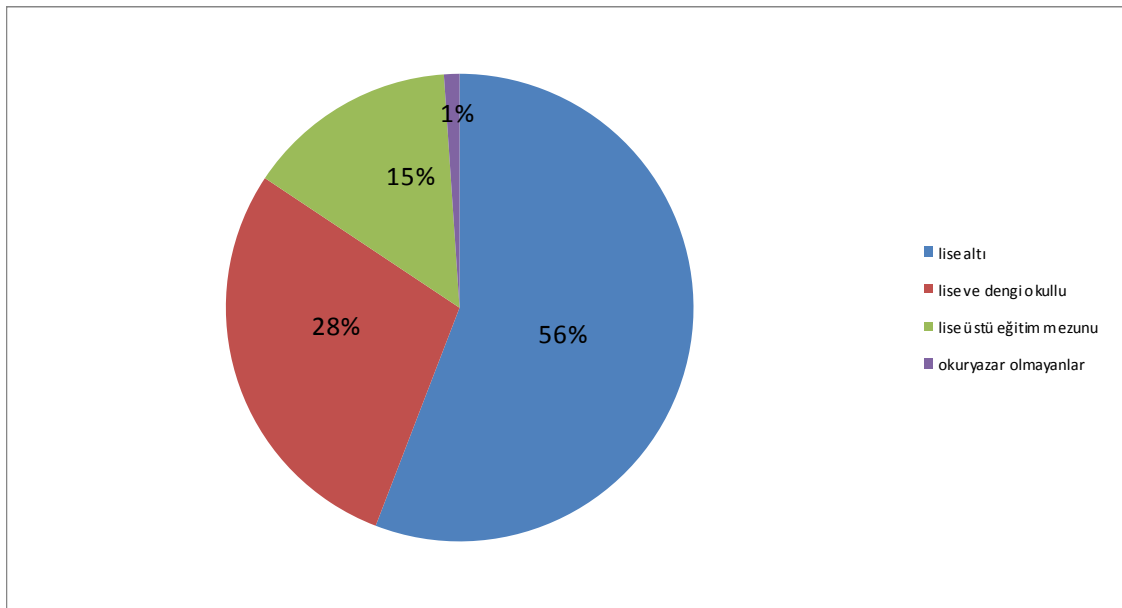
(**) Terörle Mücadelede Yaralanan

(***) 2013 Ekim Ayından itibaren TYP sonucu işe yerleştirmeler toplam işe yerleştirmelerden hariç tutulmuştur.

(****) Kurumumuzda 18 aydan uzun süredir kayıtlı olup iş arayanlar tespit edilerek kayıtları iş arayan kaydından düşülmüştür.

Kuruma Başvurular geçen yılın aynı ayına göre % 17 oranında azalmıştır.

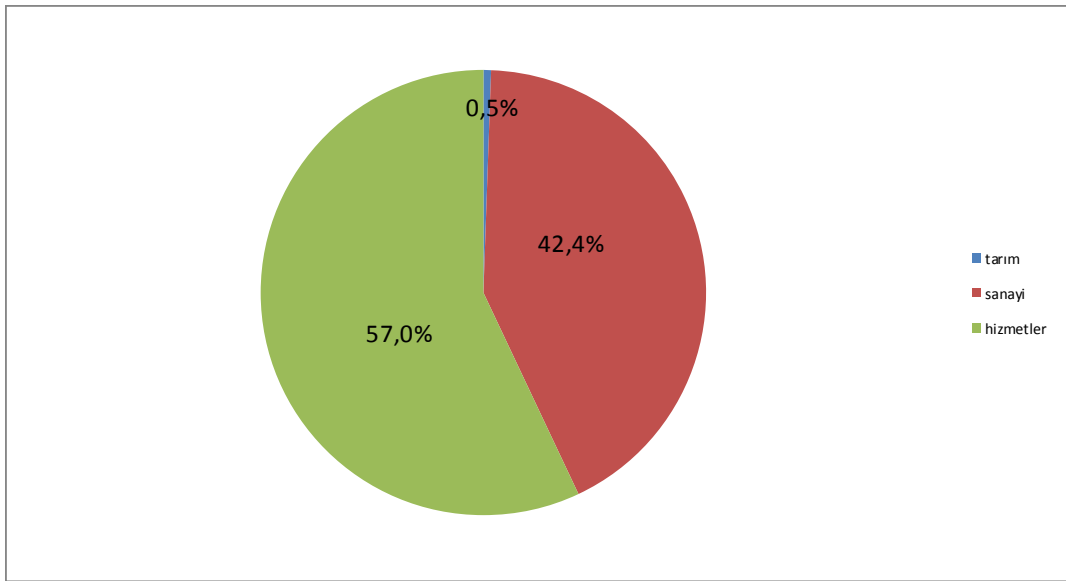
2014 yılı Şubat Ayı içerisinde **171.747** kişi Kurumumuz faaliyetlerinden yararlanmak için başvuruda bulunmuştur. Başvuranlardan **86.326** kişi işsiz, **85.410** kişi şu an çalışmakla beraber daha iyi şartlarda iş arayanlar ve **11** kişi de emeklidir. Kuruma ay içerisinde başvuranların % **34,93**'ü kadın işgücüdür. Başvuruların % **55,85**'i lise altı, % **28,49**'u lise ve dengi okullu, % **14,6**'sı lise üstü eğitim mezunu ve % **1,06**'sı ise okuryazar olmayanlardan oluşmaktadır. Ay içinde başvuranların % **25,18**'i 15-24 yaş arasında yer almaktadır.

Grafik 1: Başvuru, Açık İş ve İşe Yerleştirmelerin Son Bir Yıllık Görünümü

Grafik 2: Başvuruların Eğitim Durumlarına Göre Dağılımı


Ay içinde alınan açık işler, geçen yılın aynı ayına göre % 41 oranında *artarak* 118.431 olmuştur.

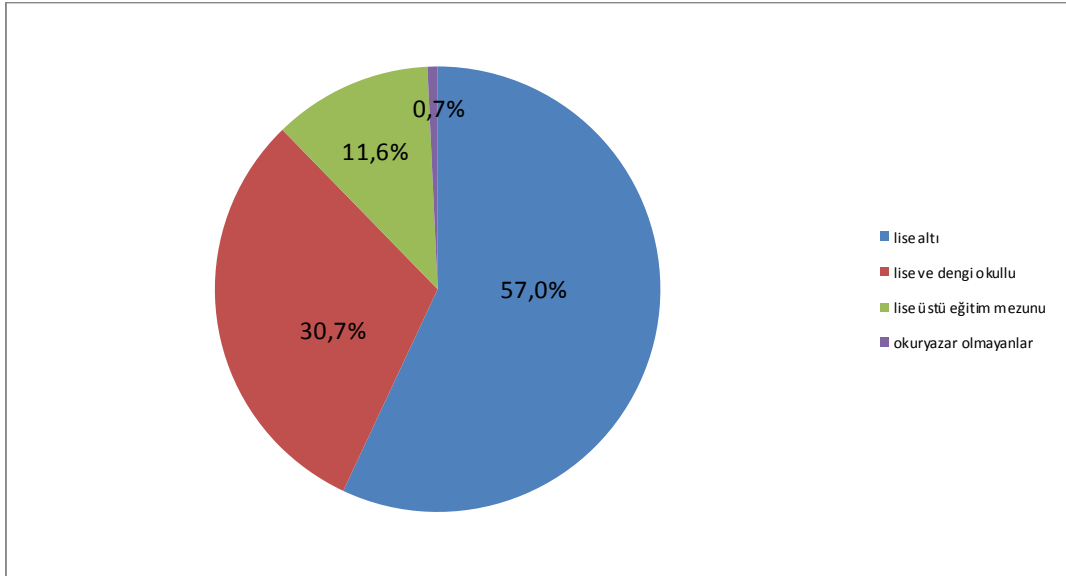
Açık işlerin % 99,54'ü özel kesim işyerlerinden alınmıştır. Özel kesim işyerlerinden alınan açık işlerin % 0,54'ü tarım, % 42,44'ü sanayi ve % 57,02'si hizmetler sektöründen oluşmaktadır.

Grafik 3: Özel Sektör İşyerlerinden Alınan Açık İşlerin Sektörlere Göre Dağılımı



Ay içinde yapılan işe yerleştirme geçen yılın aynı ayına göre % 1 oranında *artarak* 49.383 olmuştur.

2014 yılı Şubat Ayına göre özel kesim işyerlerine yapılan işe yerleştirmeler % 10 oranında *artarken* kamu kesim işyerlerine yapılan işe yerleştirmeler ise % 87 oranında *azalmıştır*. İşe yerleştirmelerin % 31,53'ü kadın işgücünden oluşmaktadır. İşe yerleştirilenlerin % 25,31'i 15-24 yaş arasında yer almaktadır. İşe yerleştirilenlerin eğitimlerine göre dağılımı; % 56,97'si lise altı eğitilmiş, % 30,74'ü lise ve dengi okullu, % 11,56'sı lise üstü eğitim mezunu ve % 0,72'si okuryazar olmayanlardan oluşmaktadır.

Grafik 4: İşe Yerleştirmelerin Eğitim Durumlarına Göre Dağılımı


Engellilere İlişkin Bilgiler

Şubat Ayı içerisinde Kurumumuza iş aramak amacıyla **7.643** engelli kişi başvuruda bulunmuştur. Şubat Ayı içerisinde engellilere yönelik **10.768** kişilik açık iş alınmış olup, yine ay içerisinde **2.600** engelli kişi işe yerleştirilmiştir. İşe yerleştirilenlerin **% 99,15'i** özel kesim işyerlerine yapılan işe yerleştirmelerden oluşmaktadır. Halen; iş aramak amacıyla, Kurumumuzda **102.828** engelli kişi kayıtlı bulunmaktadır. Kurumumuz kayıtlarına göre Ocak Ayı sonu itibarıyla **25.424** kişilik engelli açık kontenjanı bulunmaktadır.

İşsizlik Sigortası Hizmetleri

İşsizlik Sigortası Fonundan; 4447 sayılı kanuna göre; işsizlik ödeneği, sağlık güvencesi, yeni bir iş bulma, meslek geliştirme, edindirme ve yetiştirme eğitimi ile ücret garanti ve kısa çalışma ödemelerine ilişkin hizmetler sunulmaktadır.

İşsizlik Ödeneği Başvuruları

Sigortalı işsizlerin, hizmet akdinin sona erdiği tarihi izleyen günden itibaren 30 gün içerisinde İŞKUR birimlerine veya elektronik ortamda <http://www.iskur.gov.tr> adresine başvurması durumunda en az 600 gün çalışmış sigortalılar 180 gün, 900 gün çalışmış sigortalılar 240 gün, 1080 gün çalışmış sigortalılar 300 gün süre ile İşsizlik Sigortası hizmetlerinden yararlanabilmektedirler. 30 günlük süre yasal başvuru süresi olup, bu süreden sonra başvurulması halinde, geç kalınan süre toplam hak sahipliği süresinden düşülmektedir.

AYLAR	İŞSİZLİK ÖDENEĞİ İÇİN BAŞVURAN KİŞİ SAYISI				
	2013	2014	Her Ayın Bir Önceki Aya Göre Değişimi (2013) (%)	Her Ayın Bir Önceki Aya Göre Değişimi (2014) (%)	2014-2013 Değişimi (%)
Ocak	83.638	87.150	-	-	4
Şubat	57.486	63.861	-31	-27	11
Mart	58.697	-	2	-	-
Nisan	52.117	-	-11	-	-
Mayıs	50.672	-	-3	-	-
Haziran	58.740	-	16	-	-
Temmuz	91.105	-	55	-	-
Ağustos	46.749	-	-49	-	-
Eylül	67.439	-	44	-	-
Ekim	52.450	-	-22	-	-
Kasım	69.992	-	33	-	-
Aralık	73.828	-	5	-	-
TOPLAM	762.913	151.011			-

Not: Tablodaki işsizlik sigortası başvuru sayıları ilgili ay sonları itibariyle sabitlenmiş değerler olup, işsizlik sigortası bülteniyle farklılık gösterebilir.

2014 Şubat Ayı içerisinde **63.861** kişi işsizlik sigortası hizmetlerinden faydalanmak üzere Kurumumuza başvuruda bulunmuştur. Başvurular geçen yılın aynı ayına göre **% 11,09 artarken**, geçen ayla kıyaslandığında **% 26,72** oranında **azalış** göstermiştir.

İşsizlik Ödeneği Hak Edenler

AYLAR	İŞSİZLİK ÖDENEĞİ HAKEDEN KİŞİ SAYISI				
	2013	2014	Her Ayın Bir Önceki Aya Göre Değişimi (2013) (%)	Her Ayın Bir Önceki Aya Göre Değişimi (2014) (%)	2014-2013 Değişimi (%)
Ocak	46.318	46.693	-	-	1
Şubat	34.106	30.964	-26	-34	-9
Mart	28.247	-	-17	-	-
Nisan	27.990	-	-1	-	-
Mayıs	27.720	-	-1	-	-
Haziran	28.325	-	2	-	-
Temmuz	35.742	-	26	-	-
Ağustos	24.626	-	-31	-	-
Eylül	28.362	-	15	-	-
Ekim	25.381	-	-11	-	-
Kasım	33.577	-	32	-	-
Aralık	35.124	-	5	-	-
TOPLAM	375.518	77.657			-

Not: Tablodaki işsizlik ödeneği hak eden kişi sayıları ilgili ay sonları itibariyle sabitlenmiş değerler olup, işsizlik sigortası bülteniyle farklılık gösterebilir.

2014 Şubat Ayı içerisinde **30.964** kişi işsizlik sigortası hizmetlerinden yararlanmaya hak kazanmıştır. İşsizlik ödeneği hak eden kişi sayısı geçen yılın aynı ayına göre **% 9,21 azalırken**, geçen ayla kıyaslandığında **% 33,69** oranında **azalış** göstermiştir.

İşsizlik Ödeneği Alanlar

AYLAR	İŞSİZLİK ÖDENEĞİ ALAN SAYISI				
	2013	2014	Her Ayın Bir Önceki Aya Göre Değişimi (2013) (%)	Her Ayın Bir Önceki Aya Göre Değişimi (2014) (%)	2014-2013 Değişimi (%)
Ocak	236.015	260.878			10,53
Şubat	236.130	259.312	0,05	-0,60	9,82
Mart	234.593		-0,65		
Nisan	221.922		-5,40		
Mayıs	213.783		-3,67		
Haziran	214.846		0,50		
Temmuz	229.206		6,68		
Ağustos	226.118		-1,35		
Eylül	224.180		-0,86		
Ekim	208.953		-6,79		
Kasım	222.377		6,42		
Aralık	234.345		5,38		
TOPLAM					

Not: Veriler birikimli olduğundan toplam alınmamıştır.

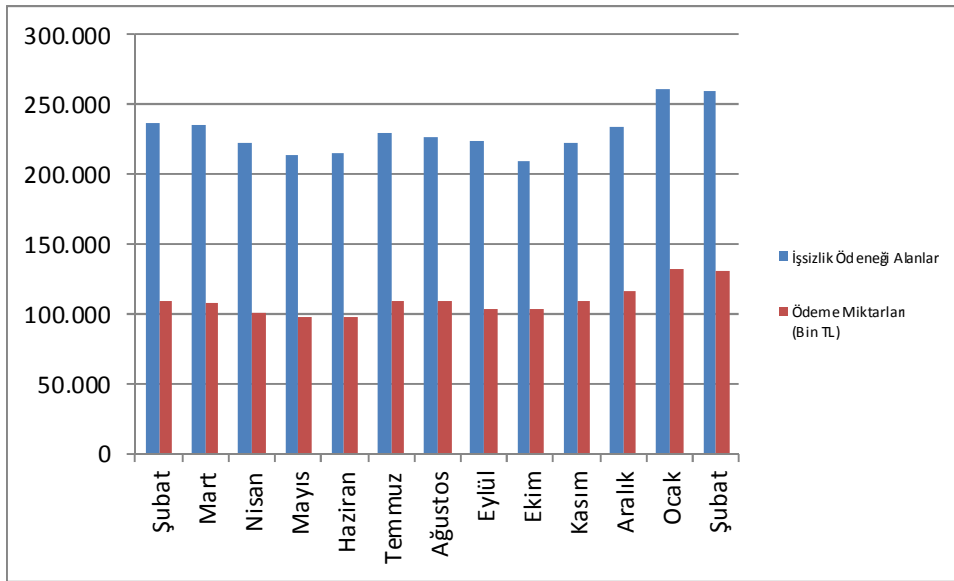
2014 Şubat ayında **259.312** kişiye işsizlik yardımı yapılmıştır. Ödeme yapılan kişi sayısı geçen yılın aynı ayına göre **% 9,82 artarken**, geçen ayla kıyaslandığında **% 0,60** oranında **azalış** göstermiştir.

İşsizlik Ödeneği Ödeme Miktarları

AYLAR	İŞSİZLİK ÖDENEĞİ ÖDEME MİKTARLARI (BİN TL)				
	2013	2014	Her Ayın Bir Önceki Aya Göre Değişimi (2013) (%)	Her Ayın Bir Önceki Aya Göre Değişimi (2014) (%)	2014-2013 Değişimi (%)
Ocak	108.945	131.838			21,01
Şubat	109.536	131.153	0,54	-0,52	19,74
Mart	107.802		-1,58		
Nisan	100.979		-6,33		
Mayıs	97.565		-3,38		
Haziran	98.037		0,48		
Temmuz	108.620		10,79		
Ağustos	109.007		0,36		
Eylül	103.698		-4,87		
Ekim	102.930		-0,74		
Kasım	109.154		6,05		
Aralık	116.214		6,47		
TOPLAM	1.272.487	262.991			

2014 Şubat ayında **259.312** kişiye **131.153.-BinTL** ödeme yapılmıştır. Gerçekleşen ödemeler geçen yılın aynı ayına göre **% 19,74 artarken**, geçen ayla kıyaslandığında **% 0,52** oranında **azalış** göstermiştir.

Grafik 5: İşsizlik Ödeneği Alanların ve Ödeme Miktarlarının Son Bir Yıllık Görünümü



Kısa Çalışma Ödeneğinden Faydalananlar

4447 sayılı İşsizlik Sigortası Kanununun Ek 2. maddesi gereğince, genel ekonomik, sektörel veya bölgesel kriz ile zorlayıcı sebeplerle işyerindeki haftalık çalışma sürelerinin geçici olarak önemli ölçüde azaltılması veya işyerinde faaliyetin tamamen veya kısmen geçici olarak durdurulması hallerinde çalışılmayan süreler için çalışanlara üç ayı geçmemek üzere kısa çalışma ödeneği ödenmektedir.

AYLAR	KÇÖ HAK EDEN		KÇÖ ALAN SAYISI		KÇÖ ALAN SAYISI	
	2013	2014	2013		2014	
			Kişi SAYISI (*)	ÖDEME MİKTARI (BİN TL)	Kişi SAYISI (*)	ÖDEME MİKTARI (BİN TL)
Ocak	3	3	3	3	3	5
Şubat	358	0	358	230	0	0
Mart	132		132	74		
Nisan	8		8	6		
Mayıs	4		8	10		
Haziran	232		115	120		
Temmuz	15		34	17		
Ağustos	0		10	3		
Eylül	213		214	348		
Ekim	10		10	7		
Kasım	0		0	0		
Aralık	3		4	5		
TOPLAM	978	3		823		5

(*) Ödeme yapılan kişi sayısı, Kısa Çalışma Ödeneği almaya hak kazananların, ilgili aylara ait ödemelerini kapsamaktadır.

Şubat 2014 Ayında kısa çalışma ödeneği ile ilgili herhangi bir faaliyet gerçekleşmemiştir.

Ücret Garanti Fonu Ödemeleri

4447 sayılı İşsizlik Sigortası Kanununun Ek 1. maddesine göre; işverenin, konkordato ilan etmesi, işveren için aciz vesikası alınması, iflası veya iflasın ertelenmesi nedenleri ile ödeme güçlüğüne düştüğü hallerde, çalışanlarının hizmet akdinden kaynaklanan ve ödenmeyen üç aylık ücret alacakları ücret garanti fonundan ödenmektedir.

AYLAR	ÜGF ALAN SAYISI		ÜGF ALAN SAYISI	
	2013		2014	
	Kişi SAYISI	ÖDEME MİKTARI (BİN TL)	Kişi SAYISI	ÖDEME MİKTARI (BİN TL)
Ocak	353	930	820	1.878
Şubat	297	640	870	1.849
Mart	199	428		
Nisan	388	1.407		
Mayıs	627	2.089		
Haziran	573	1.423		
Temmuz	659	1.467		
Ağustos	229	642		
Eylül	256	723		
Ekim	128	256		
Kasım	1.305	3.433		
Aralık	657	1.605		
TOPLAM		15.043		3.727

Şubat 2014 Ayında Ücret Garanti Fonu'ndan **870** kişiye toplam **1849.-BinTL** ödeme yapılmıştır. Ücret Garanti Fonu'ndan yararlanan kişi sayısı geçen yılın aynı ayına göre **% 192,93** oranında **artarken**, geçen ayla kıyaslandığında **% 6,10** oranında **artış** göstermiştir. Gerçekleşen ödeme miktarı ise geçen yılın aynı ayına göre **% 188,91** oranında **artarken**, geçen ayla kıyaslandığında **% 1,54** oranında **azalış** göstermiştir.

İşgücü Yetiştirme Kursları ve Mesleki Rehabilitasyon Faaliyetleri

Şubat Ayı içerisinde toplam **2.332** adet kurs faaliyeti gerçekleştirilmiş olup, bu kurslardan **5.023** kişisi erkek, **5.413** kişisi de kadın olmak üzere toplam **10.436** kişi yararlanmıştır. 2014 yılı içerisinde toplam **4.130** adet kurs faaliyeti gerçekleştirilmiş olup, bu kurslardan **9.133** kişisi erkek, **9.287** kişisi de kadın olmak üzere toplam **18.420** kişi yararlanmıştır.

Toplum Yararına Programlar

Şubat Ayı içerisinde toplam **144** adet program gerçekleştirilmiş olup, bu programlardan **1.689** kişisi erkek, **887** kişisi de kadın olmak üzere toplam **2.576** kişi yararlanmıştır. 2014 yılı içerisinde toplam **209** adet program gerçekleştirilmiş olup, bu programlardan **4.834** kişisi erkek, **3.841** kişisi de kadın olmak üzere toplam **8.675** kişi yararlanmıştır.