

Ocak 2014 İSTATİSTİK BÜLTENİ

Ülkemizde işgücü piyasasının düzenlenmesi ile ilgili faaliyetleri yürütmek üzere 1946 tarihli, 4837 sayılı Kanunla İş ve İşçi Bulma Kurumu kurulmuştur. Kurum bu tarihten 2000 yılına kadar 54 yıl süreyle, iş piyasasının düzenlenmesi ile ilgili tek kurum olarak faaliyet göstermiştir.

İş piyasasında değişen koşullar nedeniyle İş ve İşçi Bulma Kurumu'nun yeniden yapılanması ihtiyacı ortaya çıkmış ve 5 Temmuz 2003 tarihli, 25159 sayılı Resmi Gazetede yayımlanarak yürürlüğe giren 4904 sayılı Kanun ile Türkiye İş Kurumu kurulmuştur.

Yeni Kanun ile Kurum Aktif işgücü politikalarını uygulayacak bir yapıya kavuşturulmuş, Kurumun İşgücü piyasasındaki tekel yetkisi kaldırılarak, özel istihdam bürolarına faaliyette bulunma imkânı getirilmiş, Genel Kurul ve Yönetim Kurulu oluşturularak, sosyal tarafların üçlü bir yapı içerisinde Kurumun yönetimine katılması sağlanmıştır.

Türkiye İş Kurumu, ulusal istihdam politikasının oluşturulmasına ve istihdamın geliştirilmesine katkıda bulunmak, işsizlik sigortası işlemlerini yürütmek, işgücü piyasası ile ilgili istatistikî verileri toplamak ve analiz etmek, iş ve meslek analizleri yapmak, işgücü yetiştirmeye yönelik programlar uygulamak, işgücünün yurtiçindeki ve yurtdışındaki işlere yerleştirilmesine aracılık etmek, işgücü piyasasının düzenlenmesine yönelik aktif ve pasif istihdam politikaları oluşturmak, kurum faaliyetleri ile ilgili alanlarda uluslararası kuruluşların istihdam ve çalışma hayatı ile ilgili kararlarını izlemek görevlerini yerine getirmektedir.

Türkiye İş Kurumu, Çalışma ve Sosyal Güvenlik Bakanlığı'nın ilgili kuruluşu olup, özel hukuk hükümlerine tabi, tüzel kişiliğe haiz, idari ve mali bakımdan özerk bir kamu kurumudur.

Kuruma Kayıtlı İşgücü ve İşsiz Bilgileri

Kuruma kayıtlı işgücü sayısı geçen yılın aynı ayına göre **969.236** kişi **artarak 4.616.432** kişi, kayıtlı işsiz sayısı ise **218.356** kişi **artarak 2.658.241** kişi olmuştur. Kayıtlı işgücü sayısı % 27 oranında **artarken**, kayıtlı işsiz sayısı % 9 oranında **artmıştır**.

Tablo 1: Temel Göstergeler

2013-2014 OCAK AYI TEMEL GÖSTERGELERİ							
	2013 OCAK			2014 OCAK			Değişim Oranı
	Erkek	Kadın	Toplam	Erkek	Kadın	Toplam	(%)
BAŞVURU	189.172	90.008	279.180	133.705	64.525	198.230	-29
İşsiz	80.674	47.803	128.477	60.058	32.406	92.464	-28
Diğer(*)	108.498	42.205	150.703	73.647	32.119	105.766	-30
AÇIK İŞ	-	-	91.777	-	-	122.895	34
Kamu	-	-	4.846	-	-	665	-86
Özel	-	-	86.931	-	-	122.230	41
İŞE YERLEŞTİRME(**)	49.421	21.828	71.249	50.519	23.283	73.802	4
Kamu	3.718	818	4.536	1.366	83	1.449	-68
Özel	45.703	21.010	66.713	49.153	23.200	72.353	8
Normal	46.579	21.273	67.852	48.257	22.921	71.178	5
Kamu	3.670	814	4.484	1.281	83	1.364	-70
Özel	42.909	20.459	63.368	46.976	22.838	69.814	10
Engelli	2.822	555	3.377	2.191	362	2.553	-24
Eski Hükümlü-TMY(**)	20	0	20	71	0	71	255
KAYITLI İŞGÜCÜ	2.296.562	1.350.634	3.647.196	2.861.286	1.755.146	4.616.432	27
KAYITLI İŞSİZ(****)	1.477.725	962.160	2.439.885	1.591.522	1.066.719	2.658.241	9
YURTDIŞI BAŞVURU	141	24	165	119	19	138	-16
YURTDIŞI GÖNDERME	5.579	16	5.595	3.570	15	3.585	-36

(*) Daha İyi Şartlarda İş Arayanlar, Emeklilerden İş Arayanlar, Belirli Bir İş Yerinde İş Arayanlar

(**) Terörle Mücadelede Yaralanan

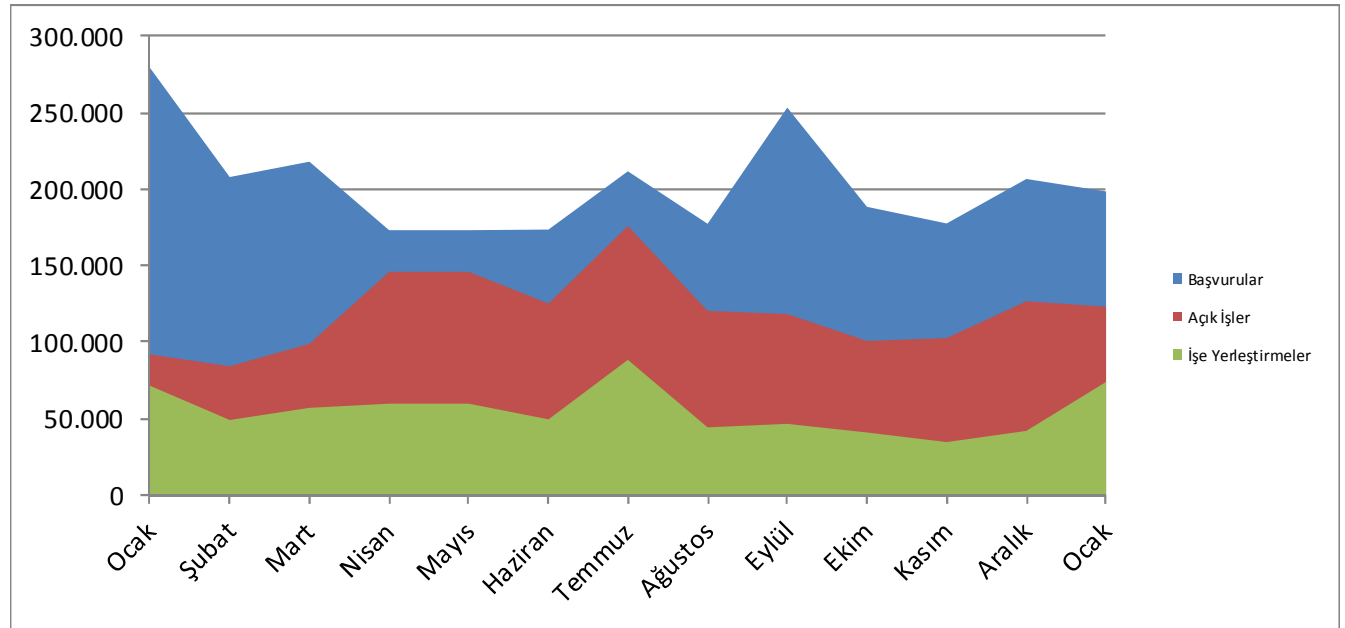
(***) 2013 Ekim Ayından itibaren TYP sonucu işe yerleştirmeler toplam işe yerleştirmelerden hariç tutulmuştur.

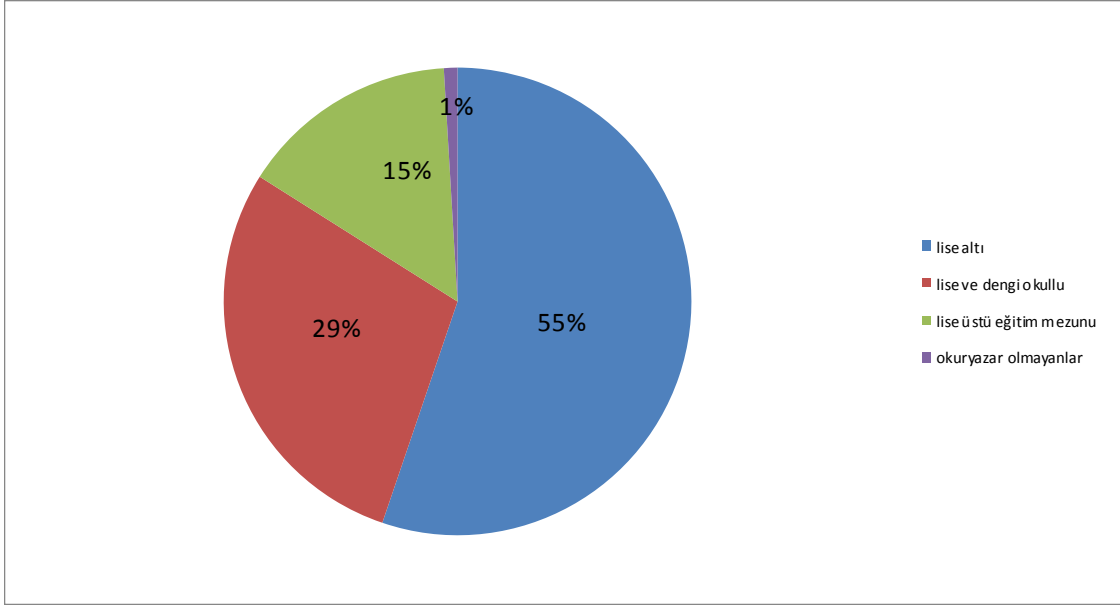
(****) 2014 Ocak Ayı için kayıtlı işsizlerin aktif kayıta kalma süresi hali hazırda 18 ay olup bu süre 12 aya düşürüldüğünde kayıtlı işsiz sayısı 1.467.963 olmaktadır.

Kuruma Başvurular geçen yılın aynı ayına göre % 29 oranında azalmıştır.

2014 yılı Ocak Ayı içerisinde **198.230** kişi Kurumumuz faaliyetlerinden yararlanmak için başvuruda bulunmuştur. Başvuranlardan **92.464** kişi işsiz, **105.763** kişi şu an çalışmakla beraber daha iyi şartlarda iş arayanlar ve **3** kişi de emeklidir. Kuruma ay içerisinde başvuruların % **32,6'sı** kadın işgücüdür. Başvuruların % **55,2'si** lise altı, % **28,7'si** lise ve dengi okullu, % **15,1'i** lise üstü eğitim mezunu ve % **0,9'u** ise okuryazar olmayanlardan oluşmaktadır. Ay içinde başvuruların % **22,8'i** 15-24 yaş arasında yer almaktadır.

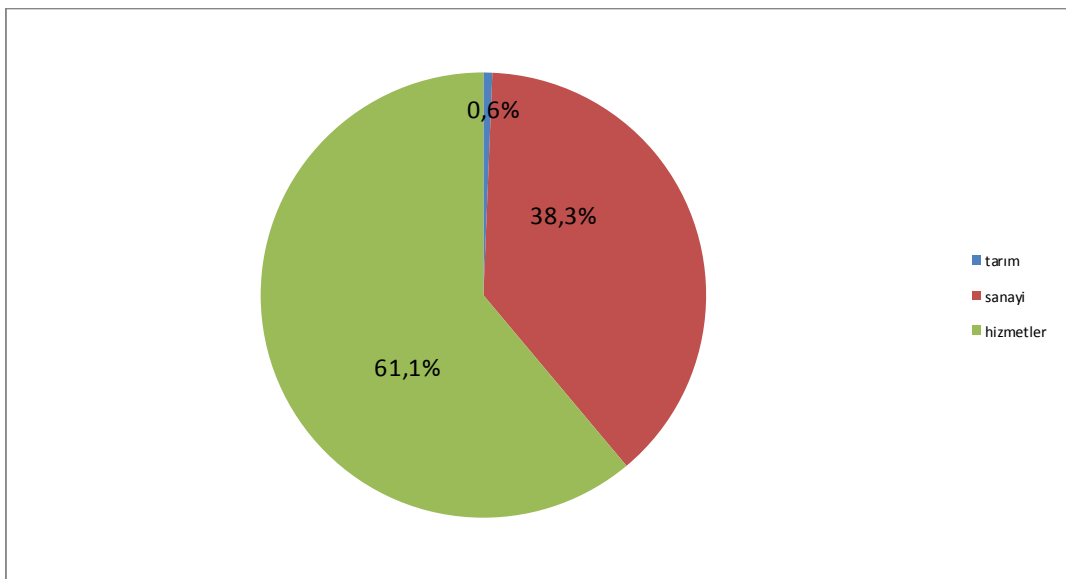
Grafik 1: Başvuru, Açık İş ve İşe Yerleştirmelerin Son Bir Yıllık Görünümü



Grafik 2: Başvuruların Eğitim Durumlarına Göre Dağılımı


Ay içinde alınan açık işler, geçen yılın aynı ayına göre % 34 oranında *artarak* 122.895 olmuştur.

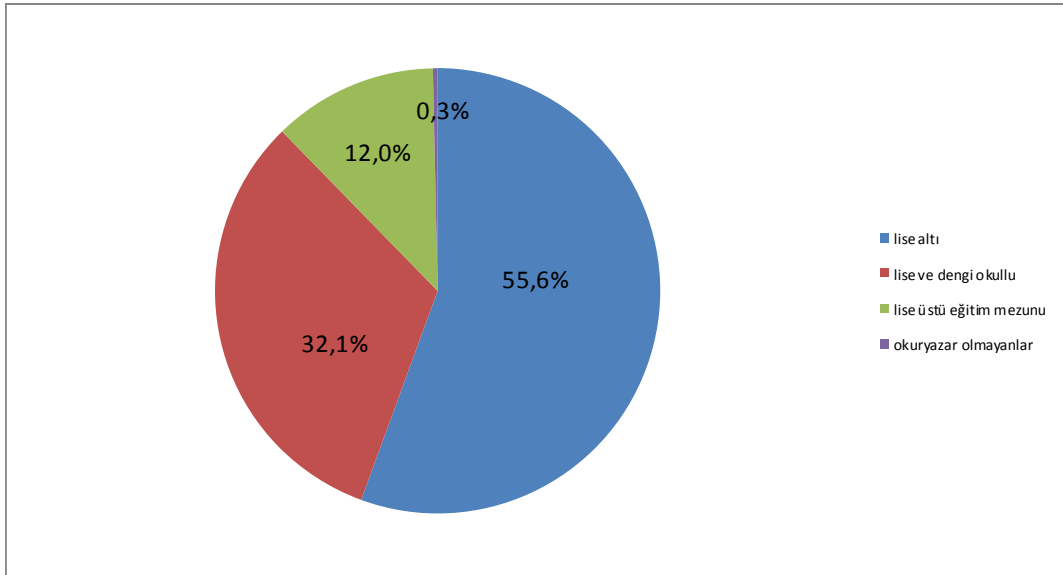
Açık işlerin % 99,5'i özel kesim işyerlerinden alınmıştır. Özel kesim işyerlerinden alınan açık işlerin % 0,6'sı tarım, % 38,3'ü sanayi ve % 61,1'i hizmetler sektöründen oluşmaktadır.

Grafik 3: Özel Sektör İşyerlerinden Alınan Açık İşlerin Sektörlere Göre Dağılımı


Ay içinde yapılan işe yerleştirme geçen yılın aynı ayına göre % 4 oranında artarak 73.802 olmuştur.

2014 yılı Ocak Ayına göre özel kesim işyerlerine yapılan işe yerleştirmeler % 8 oranında **artarken** kamu kesim işyerlerine yapılan işe yerleştirmeler ise % 68 oranında **azalmıştır**. İşe yerleştirmelerin % 31,5'i kadın işgücünden oluşmaktadır. İşe yerleştirilenlerin % 18,2'si 15-24 yaş arasında yer almaktadır. İşe yerleştirilenlerin eğitimlerine göre dağılımı; % 55,57'si lise altı eğitilmiş, % 32,12'si lise ve dengi okullu, % 11,97'si lise üstü eğitim mezunu ve % 0,34'ü okuryazar olmayanlardan oluşmaktadır.

Grafik 4: İşe Yerleştirmelerin Eğitim Durumlarına Göre Dağılımı



Engellilere İlişkin Bilgiler

Ocak Ayı içerisinde Kurumumuza iş aramak amacıyla **8.190** engelli kişi başvuruda bulunmuştur. Ocak Ayı içerisinde engellilere yönelik **11.644** kişilik açık iş alınmış olup, yine ay içerisinde **2.553** engelli kişi işe yerleştirilmiştir. İşe yerleştirilenlerin % 99,5'i özel kesim işyerlerine yapılan işe yerleştirmelerden oluşmaktadır. Halen; iş aramak amacıyla, Kurumumuzda **133.072** engelli kişi kayıtlı bulunmaktadır. Kurumumuz kayıtlarına göre Aralık Ayı sonu itibarıyla **23.775** kişilik engelli açık kontenjanı bulunmaktadır.

İşsizlik Sigortası Hizmetleri

İşsizlik Sigortası Fonundan; 4447 sayılı kanuna göre; işsizlik ödeneği, sağlık güvencesi, yeni bir iş bulma, meslek geliştirme, edindirme ve yetiştirme eğitimi ile ücret garanti ve kısa çalışma ödemelerine ilişkin hizmetler sunulmaktadır.

İşsizlik Ödeneği Başvuruları

Sigortalı işsizlerin, hizmet akdinin sona erdiği tarihi izleyen günden itibaren 30 gün içerisinde İŞKUR birimlerine veya elektronik ortamda <http://www.iskur.gov.tr> adresine başvurması durumunda en az 600 gün çalışmış sigortalılar 180 gün, 900 gün çalışmış sigortalılar 240 gün, 1080 gün çalışmış sigortalılar 300 gün süre ile İşsizlik Sigortası hizmetlerinden yararlanabilmektedirler. 30 günlük süre yasal başvuru süresi olup, bu süreden sonra başvurulması halinde, geç kalınan süre toplam hak sahipliği süresinden düşülmektedir.

AYLAR	İŞSİZLİK ÖDENEĞİ İÇİN BAŞVURAN KİŞİ SAYISI				
	2013	2014	Her Ayın Bir Önceki Aya Göre Değişimi (2013) (%)	Her Ayın Bir Önceki Aya Göre Değişimi (2014) (%)	2014-2013 Değişimi (%)
Ocak	83.638	87.150	-	-	4
Şubat	57.486	-	-31	-	-
Mart	58.697	-	2	-	-
Nisan	52.117	-	-11	-	-
Mayıs	50.672	-	-3	-	-
Haziran	58.740	-	16	-	-
Temmuz	91.105	-	55	-	-
Ağustos	46.749	-	-49	-	-
Eylül	67.439	-	44	-	-
Ekim	52.450	-	-22	-	-
Kasım	69.992	-	33	-	-
Aralık	73.828	-	5	-	-
TOPLAM	762.913	87.150			-

Not: Tablodaki işsizlik sigortası başvuru sayıları ilgili ay sonları itibariyle sabitlenmiş değerler olup, işsizlik sigortası bülteniyle farklılık gösterebilir.

2014 Ocak Ayı içerisinde **87.150** kişi işsizlik sigortası hizmetlerinden faydalanmak üzere Kurumumuza başvuruda bulunmuştur. Başvurular geçen yılın aynı ayına göre **% 4 oranında artmıştır.**

İşsizlik Ödeneği Hak Edenler

AYLAR	İŞSİZLİK ÖDENEĞİ HAKEDEN KİŞİ SAYISI				
	2013	2014	Her Ayın Bir Önceki Aya Göre Değişimi (2013) (%)	Her Ayın Bir Önceki Aya Göre Değişimi (2014) (%)	2014-2013 Değişimi (%)
Ocak	46.318	46.693	-	-	1
Şubat	34.106	-	-26	-	-
Mart	28.247	-	-17	-	-
Nisan	27.990	-	-1	-	-
Mayıs	27.720	-	-1	-	-
Haziran	28.325	-	2	-	-
Temmuz	35.742	-	26	-	-
Ağustos	24.626	-	-31	-	-
Eylül	28.362	-	15	-	-
Ekim	25.381	-	-11	-	-
Kasım	33.577	-	32	-	-
Aralık	35.124	-	5	-	-
TOPLAM	375.518	46.693			-

Not: Tablodaki işsizlik ödeneği hak eden kişi sayıları ilgili ay sonları itibariyle sabitlenmiş değerler olup, işsizlik sigortası bülteniyle farklılık gösterebilir.

2014 Ocak Ayı içerisinde **46.693** kişi işsizlik sigortası hizmetlerinden yararlanmaya hak kazanmıştır. İşsizlik ödeneği hak eden kişi sayısı geçen yılın aynı ayına göre **% 1 oranında artmıştır.**

İşsizlik Ödeneği Alanlar

AYLAR	İŞSİZLİK ÖDENEĞİ ALAN SAYISI				
	2013	2014	Her Ayın Bir Önceki Aya Göre Değişimi (2013) (%)	Her Ayın Bir Önceki Aya Göre Değişimi (2014) (%)	2014-2013 Değişimi (%)
Ocak	236.015	260.878			10,53
Şubat	236.130	-	0,05	-	-
Mart	234.593	-	-0,65	-	-
Nisan	221.922	-	-5,40	-	-
Mayıs	213.783	-	-3,67	-	-
Haziran	214.846	-	0,50	-	-
Temmuz	229.206	-	6,68	-	-
Ağustos	226.118	-	-1,35	-	-
Eylül	224.180	-	-0,86	-	-
Ekim	208.953	-	-6,79	-	-
Kasım	222.377	-	6,42	-	-
Aralık	234.345	-	5,38	-	-
TOPLAM					

Not: Veriler birikimli olduğundan toplam alınmamıştır.

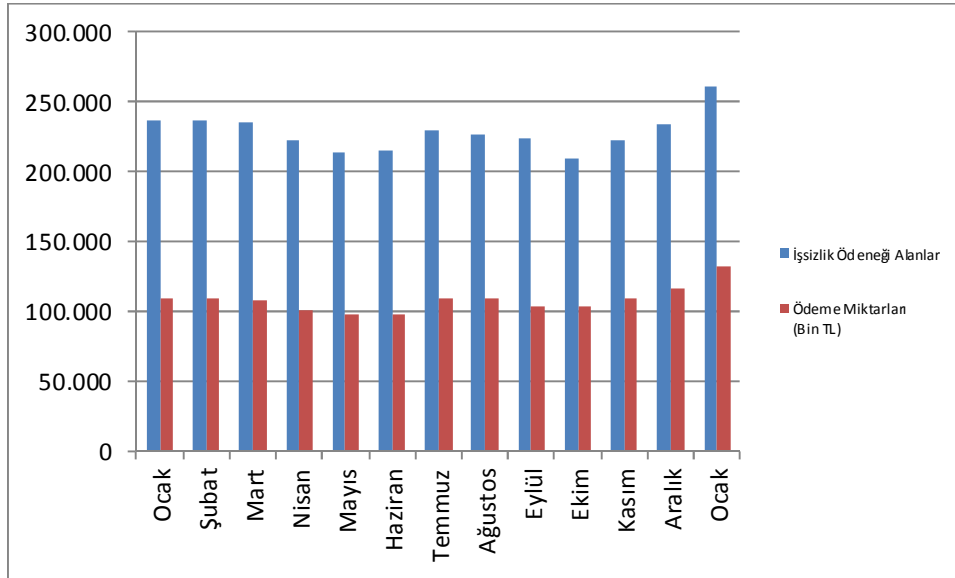
2014 Ocak ayında **260.878** kişiye işsizlik yardımı yapılmıştır. Ödeme yapılan kişi sayısı geçen yılın aynı ayına göre **% 11 oranında artmıştır**.

İşsizlik Ödeneği Ödeme Miktarları

AYLAR	İŞSİZLİK ÖDENEĞİ ÖDEME MİKTARLARI (BİN TL)				
	2013	2014	Her Ayın Bir Önceki Aya Göre Değişimi (2013) (%)	Her Ayın Bir Önceki Aya Göre Değişimi (2014) (%)	2014-2013 Değişimi (%)
Ocak	108.945	131.838			21,01
Şubat	109.536	-	0,54	-	-
Mart	107.802	-	-1,58	-	-
Nisan	100.979	-	-6,33	-	-
Mayıs	97.565	-	-3,38	-	-
Haziran	98.037	-	0,48	-	-
Temmuz	108.620	-	10,79	-	-
Ağustos	109.007	-	0,36	-	-
Eylül	103.698	-	-4,87	-	-
Ekim	102.930	-	-0,74	-	-
Kasım	109.154	-	6,05	-	-
Aralık	116.214	-	6,47	-	-
TOPLAM	1.272.487	131.838			

2014 Ocak ayında **260.878** kişiye **131.838.-BinTL** ödeme yapılmıştır. Gerçekleşen ödemeler geçen yılın aynı ayına göre **% 21,01 oranında artmıştır**.

Grafik 5: İşsizlik Ödeneği Alanların ve Ödeme Miktarlarının Son Bir Yıllık Görünümü



Kısa Çalışma Ödeneğinden Faydalananlar

4447 sayılı İşsizlik Sigortası Kanununun Ek 2. maddesi gereğince, genel ekonomik, sektörel veya bölgesel kriz ile zorlayıcı sebeplerle işyerindeki haftalık çalışma sürelerinin geçici olarak önemli ölçüde azaltılması veya işyerinde faaliyetin tamamen veya kısmen geçici olarak durdurulması hallerinde çalışılmayan süreler için çalışanlara üç ayı geçmemek üzere kısa çalışma ödeneği ödenmektedir.

AYLAR	KÇÖ HAK EDEN		KÇÖ ALAN SAYISI		KÇÖ ALAN SAYISI	
	2013	2014	2013		2014	
			KİŞİ SAYISI (*)	ÖDEME MİKTARI (BİN TL)	KİŞİ SAYISI (*)	ÖDEME MİKTARI (BİN TL)
Ocak	3	3	3	3	3	5
Şubat	358		358	230		
Mart	132		132	74		
Nisan	8		8	6		
Mayıs	4		8	10		
Haziran	232		115	120		
Temmuz	15		34	17		
Ağustos	0		10	3		
Eylül	213		214	348		
Ekim	10		10	7		
Kasım	0		0	0		
Aralık	3		4	5		
TOPLAM	978	3		823		5

(*) Ödeme yapılan kişi sayısı, Kısa Çalışma Ödeneği almaya hak kazananların, ilgili aylara ait ödemelerini kapsamaktadır.

Ocak 2014 Ayında **3** kişiye **5.-BinTL** ödeme yapılmıştır. Kısa çalışma ödeneğinden faydalanmayı hak eden ve faydalanan kişi sayısı geçen yılın aynı ayına göre **değişmemiştir**. Gerçekleşen ödeme miktarına baktığımızda ise geçen yılın aynı ayına göre **% 67** oranında **artış görülmektedir**.

Ücret Garanti Fonu Ödemeleri

4447 sayılı İşsizlik Sigortası Kanununun Ek 1. maddesine göre; işverenin, konkordato ilan etmesi, işveren için aciz vesikası alınması, iflası veya iflasın ertelenmesi nedenleri ile ödeme güçlüğüne düştüğü hallerde, çalışanlarının hizmet akdinden kaynaklanan ve ödenmeyen üç aylık ücret alacakları ücret garanti fonundan ödenmektedir.

AYLAR	ÜGF ALAN SAYISI		ÜGF ALAN SAYISI	
	2013		2014	
	Kişi SAYISI	ÖDEME MİKTARI (BİN TL)	Kişi SAYISI	ÖDEME MİKTARI (BİN TL)
Ocak	353	930	820	1.878
Şubat	297	640		
Mart	199	428		
Nisan	388	1.407		
Mayıs	627	2.089		
Haziran	573	1.423		
Temmuz	659	1.467		
Ağustos	229	642		
Eylül	256	723		
Ekim	128	256		
Kasım	1.305	3.433		
Aralık	657	1.605		
TOPLAM		15.043		1.878

Ocak 2014 Ayında Ücret Garanti Fonu'ndan **820** kişiye toplam **1878.-BinTL** ödeme yapılmıştır. Ücret Garanti Fonu'ndan yararlanan kişi sayısı geçen yılın aynı ayına göre % **132** oranında **artmıştır**. Gerçekleşen ödeme miktarı ise geçen yılın aynı ayına göre % **101,94** oranında **artmıştır**.

İşgücü Yetiştirme Kursları ve Mesleki Rehabilitasyon Faaliyetleri

Ocak Ayı içerisinde toplam **1.783** adet kurs faaliyeti gerçekleştirilmiş olup, bu kurslardan **3.988** kişisi erkek, **3.760** kişisi de kadın olmak üzere toplam **7.748** kişi yararlanmıştır.

Toplum Yararına Programlar

Ocak Ayı içerisinde toplam **50** adet program gerçekleştirilmiş olup, bu programlardan **1.730** kişisi erkek, **1.886** kişisi de kadın olmak üzere toplam **3.616** kişi yararlanmıştır.