

2025  
1. eyrek

# AIK İŐ İSTATİSTİKLERİ

## AraŐtırması Sonuları

## GİRİŞ

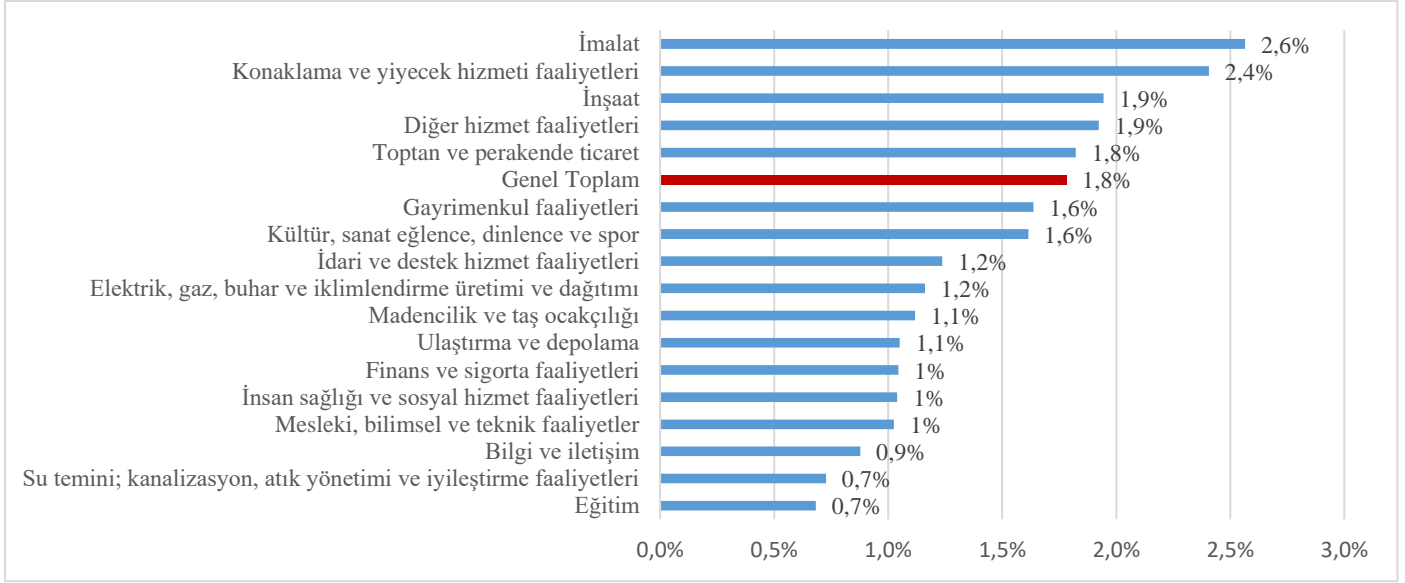
- ❖ Türkiye İş Kurumu (İŞKUR), 2022-2026 Resmi İstatistik Programı (RİP) bağlamında; Türkiye genelini yansıtan açık iş istatistiklerinin derlenmesi görevini ifa etmektedir. Araştırma kapsamında elde edilen veriler ışığında hazırlanan rapor, Resmi İstatistik Programı'nda belirtilen tarihte kamuoyu ile paylaşılmaktadır. Diğer taraftan, söz konusu veriler Avrupa Birliği İstatistik Ofisi (EUROSTAT) ile uyumlu olup veriler EUROSTAT nezdinde yayımlanmaktadır<sup>1</sup>.
- ❖ Açık İş İstatistikleri Araştırması, her yılın dört çeyreğini kapsayacak şekilde 2014 yılının son çeyreğinden itibaren yürütülen panel bir çalışmadır. Bu minvalde; referans günü, çeyreklik dönemlerin ortasındaki ayın son günü kabul edilmektedir. Baz alınan referans günü çerçevesinde, ilgili çeyreği yansıtan veriler derlenmektedir. Bununla birlikte, araştırma örnekleme Türkiye İstatistik Kurumu (TÜİK) işbirliği ile belirlenen 1+ istihdamlı işletmeler dâhil edilmektedir.
- ❖ Açık İş İstatistikleri Araştırması kapsamında 17-28 Şubat 2025 tarihleri arasında Türkiye genelinde örnekleme yer alan 1+ istihdamlı **16 bin 375 işletme ile iletişime geçilmiştir**<sup>2</sup>. Söz konusu işletmelerden 13 bin 391'ine (%81,8) soru formu uygulanmıştır. Bu bağlamda, Türkiye genelinde 3 milyon 398 bin 683 işletmeyi kapsayan veri derlenmiştir.
- ❖ Araştırma kapsamında açık iş kavramı; henüz ortaya çıkmış ve doldurulmamış ya da açık olmak üzere olan, işverenin işletmesi dışından uygun bir aday bulmak amacıyla aktif adımlar atmakta olduğu ve daha fazla adım atmaya hazırlandığı, işveren tarafından hemen ya da belirli bir dönem içerisinde doldurulmak istenen ücretli bir iş şeklinde ifade edilmektedir. Açık iş oranı ise, açık iş sayısının açık iş sayısı ile çalışan sayısı toplamına oranlanmasıyla elde edilmektedir.
- ❖ Araştırma kapsamında, 2025 yılı 1. çeyreğinde Türkiye genelinde (1+ istihdamlı) işletmelerde toplam **343 bin 770 açık iş olduğu tespit edilmiştir**. 1-9 çalışanı olan işletmelerde toplam **171 bin 865 açık iş**, 10 ve daha fazla çalışanı olan işletmelerde ise **171 bin 905 açık iş olduğu görülmüştür**.
- ❖ Açık iş sayısı, bir önceki yılın aynı dönemine (2024 1. Çeyrek, 330 bin 325) kıyasla **%4,1 oranında** artmıştır.
- ❖ Açık işlerin geçen yılın aynı dönemine göre en çok arttığı sektörlerin başında “İnşaat”, “İmalat” ve “Konaklama ve Yiyecek Hizmeti Faaliyetleri” sektörleri gelmektedir.

<sup>1</sup> <https://ec.europa.eu/eurostat/data/database>

<sup>2</sup> Açık İş İstatistikleri Araştırması'nın kapsamı; önceki yıllarda 10 ve daha fazla çalışanı olan işletmeler iken 2021 yılı 1. çeyrekte ilk defa araştırmanın çerçevesi genişletilerek 1-9 çalışanı olan işletmeler de araştırma kapsamına alınmıştır.

# AÇIK İŞ VERİLERİ

**Şekil 1: Sektörler İtibarıyla Açık İş Oranı (%) (1+ İstihdamlı)**



Kaynak: 2025 Yılı 1. Çeyrek Açık İş İstatistikleri Araştırması, İŞKUR

- ❖ Araştırma kapsamında yer alan **17 sektörden 5'inin açık iş oranı Türkiye genelinin üzerinde iken, 12 sektörün açık iş oranı genel ortalamanın altında kalmıştır.**
- ❖ 2025 yılı 1. çeyrek itibarıyla en yüksek açık iş oranı %2,6 ile "İmalat" sektöründedir. Bu sektörü, %2,4'lük açık iş oranı ile "Konaklama ve Yiyecek Hizmeti Faaliyetleri" ve %1,9'luk açık iş oranı ile "İnşaat" sektörü takip etmektedir (Şekil 1). Açık iş oranı en yüksek olan "İmalat" sektöründe en fazla aranan meslekler sırasıyla; Düz Dikiş Makineci, Makineci (Dikiş), Metal Mamuller Montaj İşçisi, Beden İşçisi (Taşıma, Yükleme-Boşaltma) ve Lastik Üretim Elemanı iken "Konaklama ve Yiyecek Hizmeti Faaliyetleri" sektöründe en fazla aranan meslekler sırasıyla; Garson (Servis Elemanı), Mutfak Görevlisi, Servis Komisi, Bulaşıkçı (Stevard) ve Temizlik Görevlisi meslekleridir. Açık iş oranı en yüksek üçüncü sektör olan "İnşaat" sektöründe ise en çok aranan meslekler sırasıyla Elektrikçi (Genel), Sıvacı, İnşaat İşçisi, Sıhhi Tesisatçı ve Elektrik Tesisatçısı ve Pano Montörü/ Elektrik Tesisatçısı meslekleridir.
- ❖ Araştırma kapsamında; tüm açık işler içerisinde %6,6 oranı ile en fazla açık işin olduğu meslek "**Düz Dikiş Makineci**" mesleğidir. Söz konusu mesleği takip eden diğer meslekler ise sırasıyla; "Makineci (Dikiş)", "Beden İşçisi (Taşıma, Yükleme-Boşaltma)", "Garson (Servis Elemanı)", "Temizlik Görevlisi", "Metal Mamuller Montaj İşçisi", "Muhasebe Elemanı", "Elektrikçi (Genel)", "Satış Danışmanı/Uzmanı" ve "Mobilya İmalatçısı/Mobilyacı" meslekleridir. Türkiye genelinde 2025 yılı 1. çeyrek itibarıyla açık işlerin %26,3'ü bu mesleklerde bulunmaktadır.



**Tablo 1: 2025 Yılı 1. Çeyrek Temel Verileri (1+ İstihdamlı)**

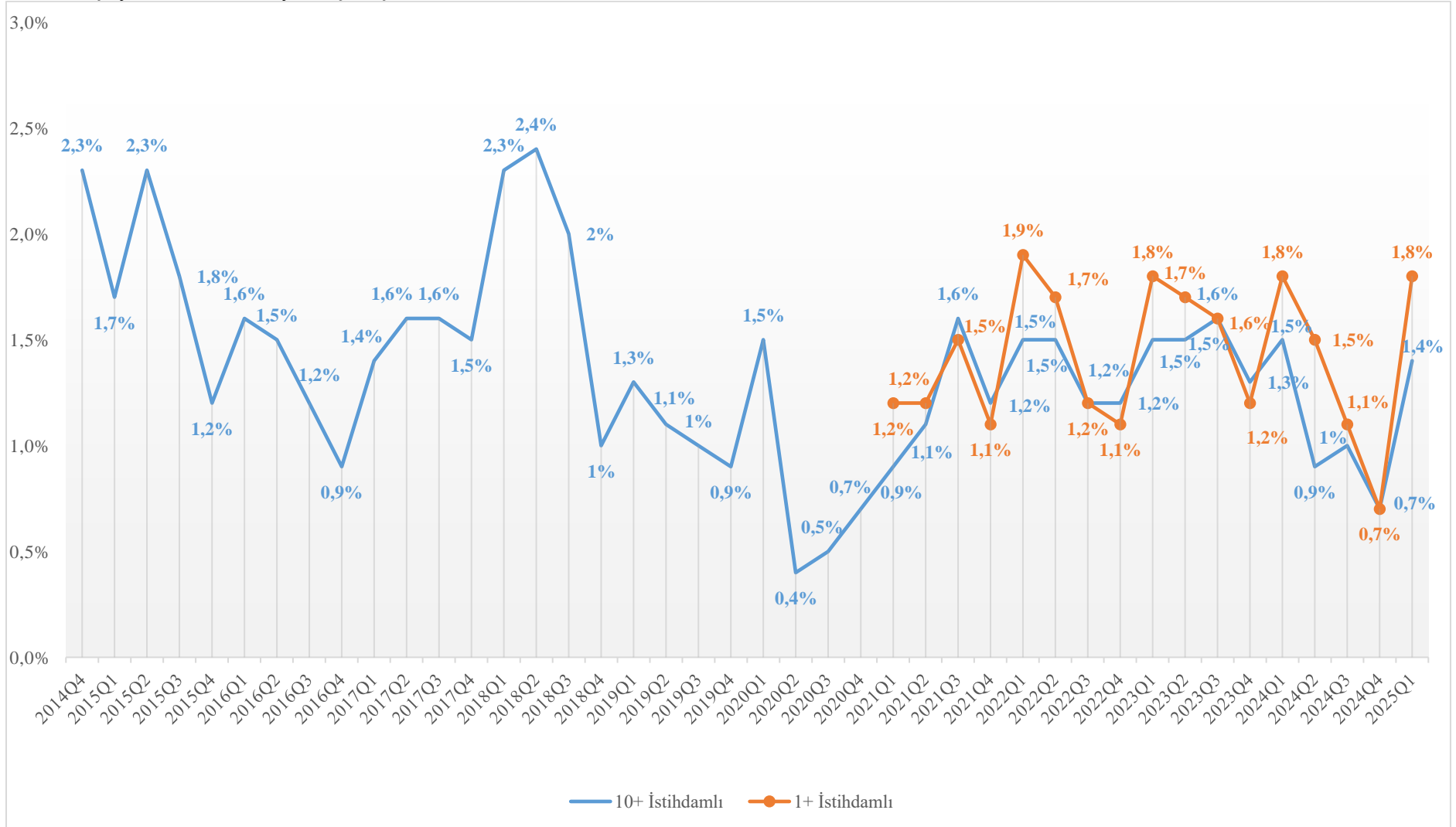
Ekonomik Faaliyet	2025 Birinci Çeyrek			
	Çalışan Sayısı	Açık İş Sayısı	Açık İş Oranı	Açık İş Dağılımı <sup>3</sup>
İmalat	4.505.367	118.588	2,6%	34,5%
Toptan ve Perakende Ticaret	3.597.552	66.784	1,8%	19,4%
İnşaat	2.117.573	41.996	1,9%	12,2%
İdari ve Destek Hizmet Faaliyetleri	2.588.185	32.426	1,2%	9,4%
Konaklama ve Yiyecek Hizmeti Faaliyetleri	1.170.921	28.873	2,4%	8,4%
Ulaştırma ve Depolama	1.434.931	15.238	1,1%	4,4%
Mesleki, Bilimsel ve Teknik Faaliyetler	884.247	9.162	1%	2,7%
Diğer Hizmet Faaliyetleri	369.770	7.253	1,9%	2,1%
İnsan Sağlığı ve Sosyal Hizmet Faaliyetleri	665.821	6.994	1%	2%
Eğitim	463.418	3.189	0,7%	0,9%
Bilgi ve İletişim	352.746	3.124	0,9%	0,9%
Gayrimenkul Faaliyetleri	166.967	2.779	1,6%	0,8%
Finans ve Sigorta Faaliyetleri	236.212	2.493	1%	0,7%
Kültür, Sanat Eğlence, Dinlence ve Spor	94.994	1.559	1,6%	0,5%
Elektrik, Gaz, Buhar ve İklimlendirme Üretimi ve Dağıtım	127.177	1.495	1,2%	0,4%
Madencilik ve Taş Ocakçılığı	116.158	1.313	1,1%	0,4%
Su Temini; Kanalizasyon, Atık Yönetimi ve İyileştirme Faaliyetleri	68.639	503	0,7%	0,1%
<b>Genel Toplam</b>	<b>18.960.679</b>	<b>343.770</b>	<b>1,8%</b>	<b>100,0%</b>

Kaynak: 2025 Yılı 1. Çeyrek Açık İş İstatistikleri Araştırması, İŞKUR

- ❖ 2025 yılı 1. çeyreğinde Türkiye genelinde 1+ istihdamlı işletmelerde en fazla açık iş **118 bin 588** ile “İmalat” sektöründe olup, **tüm açık işlerin %34,5’i bu sektördedir.**
- ❖ “İmalat” sektöründen sonra en fazla açık iş sırası ile “Toptan ve Perakende Ticaret” ile “İnşaat” sektörlerindedir. “Toptan ve Perakende Ticaret” sektöründe 66 bin 784 kişilik, “İnşaat” sektöründe ise 41 bin 996 kişilik açık iş tespit edilmiştir.
- ❖ 2025 yılı 1. çeyreği itibarıyla Türkiye genelindeki **açık işlerin %66,1’i; “İmalat”, “Toptan ve Perakende Ticaret” ile “İnşaat” sektörlerindedir.**
- ❖ 2025 yılı 1. çeyreğinde Türkiye genelinde 1+ istihdamlı işletmelerde açık iş oranı %1,8 olarak gerçekleşmiştir. Bununla birlikte, 1-9 çalışanı olan işletmelerde ise açık iş oranı %2,4 olarak gerçekleşmiştir.
- ❖ Diğer taraftan, 2025 yılı 1. çeyreğinde Türkiye genelinde 10 ve daha fazla kişi istihdam eden işletmelerde açık iş oranı bir önceki yılın aynı dönemine göre 0,1 puan azalarak %1,4 olarak gerçekleşmiştir.

<sup>3</sup> Açık İş Dağılımı, sektörel bazda açık iş sayısının toplam açık iş sayısına oranlanması ile elde edilmiştir.

**Şekil 2: Çeyreklikler İtibarıyla Açık İş Oranları**



Kaynak: Açık İş İstatistikleri Araştırmaları, İŞKUR

Not: 1+ istihdamlı işletmeler araştırma kapsamına 2021 1. çeyrekte alınmıştır.

## AÇIK İŞLERDE TALEP EDİLEN BECERİLERİ

Uluslararası Meslek Sınıflandırması (ISCO-08)'na göre tasnif edilen ana meslek grupları, talep ettikleri beceri düzeylerine göre aşağıda bulunan Tablo-2'de numaralandırılarak sıralanmıştır.

**Tablo 2:** Meslek Gruplarına Göre Beceri Düzeyleri (1- En Fazla Talep Edilen Beceri, 5- En Az Talep Edilen Beceri)

Meslek Grupları/Beceriler	Bireysel Beceri	İletişim Becerisi	Problem Çözme Becerisi	Sosyal Beceri	Teknik Beceri
Büro Hizmetlerinde Çalışan Elemanlar	2	3	5	1	4
Hizmet ve Satış Elemanları	4	3	2	1	5
Nitelik Gerektirmeyen Meslekler	1	4	3	5	2
Profesyonel Meslek Mensupları	1	3	5	4	2
Sanatkârlar ve İlgili İşlerde Çalışanlar	4	2	1	5	3
Teknisyenler, Teknikerler ve Yardımcı Profesyonel Meslek Mensupları	2	4	3	5	1
Tesis ve Makine Operatörleri ve Montajcılar	1	2	3	4	5
Yöneticiler	5	1	2	3	4
<b>Genel Toplam</b>	<b>3</b>	<b>1</b>	<b>2</b>	<b>5</b>	<b>4</b>

Kaynak: 2025 Yılı 1. Çeyrek Açık İş İstatistikleri Araştırması, İŞKUR

## GELECEK DÖNEM İSTİHDAM EĞİLİMLERİ

- ❖ Türkiye genelinde 1+ istihdamlı işletmeler içerisinde gelecek 3 ay içerisinde **mal ve hizmet üretiminin artacağı ile korunacağını öngören işletmelerin toplam oranı %68,9** iken, işletmelerin **%10,8'i ise mal ve hizmet üretiminin azalacağını** öngörmüştür. İşletmelerin **%20,3'ü** ise konuya ilişkin olarak herhangi bir fikirlerinin olmadığını belirtmiştir.
- ❖ Bununla birlikte, Türkiye genelinde 1-9 çalışanı olan işletmeler içerisinde gelecek 3 ay içerisinde **mal ve hizmet üretiminin artacağı ile korunacağını öngören işletmelerin toplam oranı %68,8** iken, işletmelerin **%10,9'u ise mal ve hizmet üretiminin azalacağını** öngörmüştür. İşletmelerin **%20,3'ü** ise konuya ilişkin olarak herhangi bir fikirlerinin olmadığını belirtmiştir.
- ❖ 10 ve üzeri çalışanı olan işletmeler içerisinde gelecek 3 ay içerisinde **mal ve hizmet üretiminin artacağı ile korunacağını öngören işletmelerin toplam oranı %70,3** iken, işletmelerin **%10,3'ü ise mal ve hizmet üretiminin azalacağını** öngörmüştür. İşletmelerin **%19,4'ü** ise konuya ilişkin olarak herhangi bir fikirlerinin olmadığını belirtmiştir.
- ❖ Yine 1+ istihdamlı işletmeler içerisinde gelecek 3 ay içerisinde **toplam istihdamın artacağı ile korunacağını öngören işletmelerin toplam oranı %77** iken, işletmelerin **%6,1'i ise toplam istihdamın azalacağını** öngörmüştür. Bununla birlikte, işletmelerin **%16,9'u** ise konuya ilişkin olarak herhangi bir fikirlerinin olmadığını belirtmiştir.
- ❖ 1-9 çalışanı olan işletmeler içerisinde gelecek 3 ay içerisinde **toplam istihdamın artacağı ile korunacağını öngören işletmelerin toplam oranı %77,4** iken, işletmelerin **%5,8'i ise toplam istihdamın azalacağını** öngörmüştür. Bununla birlikte, işletmelerin **%16,8'i** ise konuya ilişkin olarak herhangi bir fikirlerinin olmadığını belirtmiştir.
- ❖ 10 ve üzeri çalışanı olan işletmeler içerisinde gelecek 3 ay içerisinde **toplam istihdamın artacağı ile korunacağını öngören işletmelerin toplam oranı %72,2** iken, işletmelerin **%9,8'i ise toplam istihdamın azalacağını** öngörmüştür. Bununla birlikte, işletmelerin **%17,9'u** ise konuya ilişkin olarak herhangi bir fikirlerinin olmadığını belirtmiştir.

**Tablo 4:** Sektörlere Göre Mal ve Hizmet Üretim Beklentisi (1+ İstihdamlı)

Ekonomik Faaliyet	Korunacak/Artacak	Azalacak	Fikrim Yok
Elektrik, Gaz, Buhar ve İklimlendirme Üretimi ve Dağıtımı	79,7%	3,7%	16,7%
Finans ve Sigorta Faaliyetleri	78,7%	5,1%	16,2%
Mesleki, Bilimsel ve Teknik Faaliyetler	77,1%	6,2%	16,7%
Bilgi ve İletişim	77%	4,8%	18,2%
Eğitim	74,7%	4,5%	20,8%
Diğer Hizmet Faaliyetleri	70,2%	11,1%	18,7%
Konaklama ve Yiyecek Hizmeti Faaliyetleri	69,3%	14,3%	16,4%
İdari ve Destek Hizmet Faaliyetleri	68,8%	8,4%	22,8%
Toptan ve Perakende Ticaret	68,4%	12,4%	19,2%
Madencilik ve Taş Ocakçılığı	68%	10,6%	21,4%
Ulaştırma ve Depolama	67,6%	9,9%	22,5%
İnşaat	67,5%	9,1%	23,4%
İnsan Sağlığı ve Sosyal Hizmet Faaliyetleri	67,5%	9,9%	22,6%
Gayrimenkul Faaliyetleri	67,2%	8,7%	24,1%
İmalat	65,6%	11,5%	22,9%
Kültür, Sanat Eğlence, Dinlence ve Spor	64%	12,3%	23,6%
Su Temini; Kanalizasyon, Atık Yönetimi ve İyileştirme Faaliyetleri	58,7%	16%	25,3%
<b>Genel Toplam</b>	<b>68,9%</b>	<b>10,8%</b>	<b>20,3%</b>

Kaynak: 2025 Yılı 1. Çeyrek Açık İş İstatistikleri Araştırması, İŞKUR



**Tablo 5:** Sektörlere Göre Toplam İstihdam Beklentisi (1+ İstihdamlı)

	Korunacak/Artacak	Azalacak	Fikrim Yok
Finans ve Sigorta Faaliyetleri	83,3%	4,5%	12,2%
Elektrik, Gaz, Buhar ve İklimlendirme Üretimi ve Dağıtımı	83%	1,7%	15,4%
Mesleki, Bilimsel ve Teknik Faaliyetler	82,9%	3,3%	13,8%
Bilgi ve İletişim	82,4%	3,1%	14,6%
Eğitim	80,4%	3,2%	16,4%
Konaklama ve Yiyecek Hizmeti Faaliyetleri	78,8%	6,9%	14,3%
Diğer Hizmet Faaliyetleri	78,2%	5,8%	16%
Toptan ve Perakende Ticaret	78,1%	6,4%	15,5%
İnsan Sağlığı ve Sosyal Hizmet Faaliyetleri	76,9%	6,7%	12,2%
Ulaştırma ve Depolama	75,7%	5,9%	16,4%
Gayrimenkul Faaliyetleri	75,2%	4,5%	18,4%
İdari ve Destek Hizmet Faaliyetleri	74,4%	5,7%	20,3%
Madencilik ve Taş Ocakçılığı	74,2%	6,5%	19,8%
İnşaat	72,9%	5,4%	19,3%
İmalat	72,6%	7,9%	21,8%
Kültür, Sanat Eğlence, Dinlenme ve Spor	72%	6,9%	19,5%
Su Temini; Kanalizasyon, Atık Yönetimi ve İyileştirme Faaliyetleri	67,1%	10,5%	21,1%
<b>Genel Toplam</b>	<b>77%</b>	<b>6,1%</b>	<b>16,9%</b>

Kaynak: 2025 Yılı 1. Çeyrek Açık İş İstatistikleri Araştırması, İŞKUR

## BİLGİLENDİRME VE GİRİŞ BÖLÜMÜ

Açık iş istatistikleri işgücü piyasasındaki gelişmelere ilişkin önemli bir göstergedir. İşgücü piyasası açısından öncü bir gösterge olan açık iş istatistikleri, politika yapıcılara stratejik bakış açısıyla karar almada ve uyguladıkları politikaların etkilerini gözlemlenmede fazlasıyla yardım sağlamaktadır. Buna karşılık, Türkiye’de işgücü piyasasının talep tarafındaki gelişmeleri yansıtabilecek uluslararası standartlar ile uyumlu, kendi içerisinde tutarlılığı ve karşılaştırılabilirliği olan açık iş istatistikleri ve dolayısıyla açık iş oranı bulunmamaktadır. İşgücü piyasası açısından söz konusu olan eksikliğin Türkiye’de kamu istihdam hizmetlerinden sorumlu olan İŞKUR tarafından giderilmesi gerekmektedir. Bu çerçevede, söz konusu eksikliğin giderilmesine yönelik olarak bu araştırma tasarlanmıştır. Araştırmada, **mevcut soru formu kullanılarak tarafınızca beyan edilen veriler ışığında Türkiye’deki işgücü piyasasında söz konusu olan gelişmeler belirlenmeye çalışılacaktır.**

### **!!! Önemli Hatırlatma !!!**

1- Kurum ve kuruluşlardan alınan bu bilgiler, **yalnızca istatistiksel çalışmalarda kullanılmak amacıyla toplanmakta olup, gizliliği Türkiye İş Kurumu Kanunu ile teminat altına alınmıştır. Kanun uyarınca sizden alınan bu bilgilerden şahsınıza özel olanlar; idari, adli ve askeri hiçbir organ, makam, merci veya kişiye verilemez, istatistik amacı dışında kullanılamaz.**

2- Türkiye İş Kurumu Kanununu gereğince **Kurum tarafından, kamu ve özel kesim işyerlerinden iş ve işgücü konularında bilgi istenildiğinde, belirtilen süre içinde bilgi verilmesi zorunludur.**

3- İşverenlerden toplanan bilgiler, Kurum hizmetlerinden başka amaçla kullanılamaz. İkinci fıkraya aykırı davranışlar hakkında Türk Ceza Kanununun 136. maddesi hükümleri uygulanır.

**Örneklem Numarası:**.....

**İşletmenin Yasal Unvanı:**.....

**İşletmenin Tabela Unvanı:**.....

**Adres:**.....

**İl-İlçe:**.....

**Telefon:**.....

**İşletmenin Ana İktisadi Faaliyeti:**.....

S.1. Lütfen işletmenin güncel e-posta adresini yazınız.

.....

S.2: İşletmenizde 28 Şubat 2025 tarihinde kaç çalışmanız bulunmaktadır?

<i>Kadın Çalışan</i>	<i>Erkek Çalışan</i>	<i>Toplam Çalışan</i>

**!!! Yönlendirme:** Toplam çalışan sayısı ile cinsiyetler bazından ayrı ayrı bildirilen çalışan sayılarının toplamının birbiri ile tutarlı olması gerektiğine de dikkat edilmesi gerekmektedir.

S.3: İşletmenizde 28 Şubat 2025 tarihinde açık işiniz bulunmakta mıdır?

Evet

Hayır

**!!! Cevabınız Evet ise lütfen 4 üncü soruya geçiniz.**

**!!! Cevabınız Hayır ise lütfen 5 inci soruya geçiniz.**



**S.5: Aşağıdaki maddelerde işletmenize ait gelecek 3 ay için beklentiniz nedir?**

	Artacak	Değişmeyecek	Azalacak	Fikrim Yok
Mal veya hizmet üretim beklentiniz.				
Toplam istihdam beklentiniz.				

**S.6: Bulduğunuz sektörün genel gidişatı hususunda gelecek 3 ay içerisinde beklentiniz nedir?**

- Daha iyi olacak
- Aynı kalacak
- Daha kötü olacak
- Fikrim yok

Anket tamamlanmıştır. Teşekkür ederiz.