

# TÜRKİYE İŞ KURUMU

2020 YILI İMALAT SEKTÖRÜ  
İŞGÜCÜ PİYASASI RAPORU

# İÇİNDEKİLER

|   |    |
|---|----|
| İÇİNDEKİLER.....                            | 2  |
| TABLOLAR LİSTESİ.....                       | 3  |
| GRAFİKLER LİSTESİ.....                      | 4  |
| GİRİŞ .....                                 | 5  |
| 2020 YILI İŞGÜCÜ PİYASASI ARAŞTIRMASI ..... | 7  |
| İMALAT SEKTÖRÜ RAPORU .....                 | 7  |
| İŞYERLERİ VE MEVCUT İSTİHDAM.....           | 9  |
| İşyeri Verileri.....                        | 9  |
| Mevcut İstihdam Verileri .....              | 18 |
| AÇIK İŞLER .....                            | 23 |
| TEMİNİNDE GÜÇLÜK ÇEKİLEN MESLEKLER.....     | 32 |
| GELECEK DÖNEM İSTİHDAM EĞİLİMLERİ .....     | 38 |
| SONUÇ.....                                  | 41 |

## TABLolar LİSTESİ

|   |    |
|---|----|
| Tablo 1: Açık İşlerde Cinsiyete Göre Talep Edilen Eğitim Düzeyi .....       | 27 |
| Tablo 2: Açık İşlerde Talep Edilen Beceriler .....                          | 28 |
| Tablo 3: En Fazla Açık İş Olan Meslekler .....                              | 30 |
| Tablo 4: Yükseköğretim Mezunu Talep Edilen Açık İşlerde İlk 20 Meslek ..... | 31 |
| Tablo 5: Meslek Grubuna Göre Temininde Güçlük Çekilen Kişi Sayısı.....      | 33 |
| Tablo 6: Temininde Güçlük Çekilen Meslekler.....                            | 35 |
| Tablo 7: 20+ İşyerlerinde İllere Göre Açık İş ve TGÇM Sayıları .....        | 36 |
| Tablo 8: Meslek Gruplarına Göre Net İstihdam Değişimi.....                  | 39 |
| Tablo 9: Net İstihdam Artışı/Azalışı Beklenen Meslekler.....                | 40 |

## GRAFİKLER LİSTESİ

|   |    |
|---|----|
| Grafik 1: Çalışan Sayısına Göre İşyerlerinin Dağılımı .....                                       | 9  |
| Grafik 2: İhracat, Kısmi Çalışma ve Vardiyalı Çalışma Yapan İşyeri Oranları .....                 | 10 |
| Grafik 3: Kadın Çalışanların Kısmi Zamanlı ve Vardiyalı Çalışma Yapan İşyerlerindeki Durumu ..... | 11 |
| Grafik 4: Yatırım Planlayan İşyerlerinin Oranı .....  | 12 |
| Grafik 5: AR-GE Çalışması Yapan İşyerlerinin Oranı .....  | 13 |
| Grafik 6: İşyerlerinin İŞKUR Hizmetlerinden Yararlanma Oranı .....                                | 14 |
| Grafik 7: İŞKUR hizmetlerinden Yararlanmayan İşyerlerinin Yararlanmama Sebepleri .....            | 15 |
| Grafik 8: İşyerlerinin E-Ticaret Uygulaması Kullanma Oranları .....                               | 16 |
| Grafik 9: İşyerlerinin Web Sitesine Sahip Olma Oranları .....                                     | 17 |
| Grafik 10: Sektörlere Göre Kadın Çalışanların Oranı .....   | 19 |
| Grafik 11: Çalışanların İşyeri Büyüklüklerine Göre Dağılımı .....                                 | 20 |
| Grafik 12: COVID-19 Döneminin İşleri Etkileme Durumu .....  | 21 |
| Grafik 13: Esnek Çalışmanın Verimliliği Etkileme Durumu .....                                     | 22 |
| Grafik 14: İşyeri Büyüklüklerine Göre Açık İş Olan İşyeri Oranları .....                          | 24 |
| Grafik 15: İşyeri Büyüklüklerine Göre Açık İşlerde Cinsiyet Tercihi .....                         | 25 |
| Grafik 16: Açık İşlerde Cinsiyetin Önemli Olmama Oranı .....                                      | 26 |
| Grafik 17: Açık İşlerin Arama Kanallarına Göre Dağılımı .....                                     | 29 |
| Grafik 18: Eleman Temininde Güçlük Çeken İşyeri Oranı .....                                       | 33 |
| Grafik 19: Eleman Temininde Güçlük Çekilme Nedenleri .....  | 36 |

## GİRİŞ

İşgücü piyasasında, arz ve talebin etkin bir şekilde eşleşmesi için, öncelikle piyasanın ihtiyaçlarını belirlemek gerekmektedir. İşgücü piyasasının mevcut durumunu ortaya koymak, seyrini izlemek ve beklentileri açığa çıkarmak amacıyla İŞKUR tarafından, 2007 yılından beri periyodik olarak İşgücü Piyasası Araştırmaları (İPA) gerçekleştirilmektedir. Farklı metodolojilerle, 2007'den beri devam eden araştırmalar, 2011 yılının ikinci yarısından itibaren TÜİK işbirliğiyle sürdürülmektedir. TÜİK altyapısı ile örneklem belirlenmekte ve yine bu işbirliği sayesinde bilimsel çalışmanın teknik kısmı takip edilmektedir.

Araştırmanın temel amacı, işgücü piyasası ile ilgili periyodik bilgi elde etmek, işgücü piyasasında mevcut ve gelecek dönemde meydana gelen veya gelmesi beklenen sektörel ve mesleki değişim ile gelişmeleri izlemek, işgücü piyasasının talep yapısını ortaya koymak ve bu sonuçlar üzerinden aktif istihdam politikalarına ve bu verilere ihtiyaç duyacak diğer kaynaklara bilgi üretmektir. Bu çalışmadan, politika yapımcıların yanı sıra akademinin etkin bir şekilde yararlandığını, hatta ihtiyaca uygun mesleki eğitim planlamasında kullanıldığı bilinmektedir.

2020 yılı İşgücü Piyasası Araştırması COVID-19 sürecinden etkilenmemesi için, çalışma metodolojisinde bir takım değişiklikler yapılmıştır. 2012 yılından itibaren yüz yüze uygulanan soru formları, İl Müdürlüklerimizin kapasitesi ve işyerlerine ulaşma yöntemlerine bağlı olarak; telefon, mail ve yüz yüze yöntemlerin tamamı kullanılarak uygulanmıştır. Ayrıca, yine süreç gereği 2-9 çalışanı olan işyerleri çalışmanın kapsamından çıkartılmış, 10-19 istihdamlı 4.628, 20 ve daha fazla istihdamlı 63.518 olmak üzere 68.146 işyerine ulaşılmıştır.

Çalışmada; 20 ve daha fazla istihdamlı işyerleri 77 ilde tam sayım 4 ilde örneklem yöntemi ile il düzeyi ve Türkiye geneli tahmin üretecek şekilde, 10-19 istihdamlı işyerleri örneklem yöntemiyle sadece Türkiye genelini tahmin edecek şekilde çalışma kapsamına dâhil edilmiştir.

Çalışma sonuçlarına göre Türkiye geneli ve il düzeyi raporlarının yanı sıra sektörel raporlar da hazırlanmıştır. Araştırma kapsamında Türkiye genelinde Avrupa Topluluğu Ekonomik Faaliyetlerin İstatistikî Sınıflamasına (NACE Rev 2.) göre; Tarım, Ormancılık ve Balıkçılık, Kamu Yönetimi ve Savunma; Sosyal Güvenlik, Hane Halklarında İşverenler Olarak Faaliyetleri

dışındaki 18 alt sektörde yer alan, 2 ve daha fazla istihdamlı işyerleri örnekleme çerçevesi olarak kabul edilmektedir. Bu çalışmada ise imalat sektörüne yönelik veriler değerlendirilmiştir.

## 2020 YILI İŞGÜCÜ PİYASASI ARAŞTIRMASI İMALAT SEKTÖRÜ RAPORU

İşgücü Piyasası Araştırmalarının temel amaçları, işgücü piyasası ile ilgili periyodik bilgi elde etmek, işgücü piyasasında mevcut ve gelecek dönemde meydana gelen veya gelmesi beklenen sektörel ve mesleki değişim ile gelişmeleri izlemek, işgücü piyasasının talep yapısını ortaya koymak ve bu sonuçlar üzerinden aktif istihdam politikalarına veri kaynağı teşkil etmek şeklindedir. Bu kapsamda 2020 yılı İşgücü Piyasası Araştırması 9 Ekim- 6 Kasım 2020 tarihleri arasında 10-19 ve 20 ve daha fazla işyerlerine soru formu uygulayarak gerçekleştirilmiştir.

Uluslararası sektörel ve mesleki sınıflandırmalar kullanılarak yapılmış olan bu araştırmada il düzeyinde sonuç alabilmek maksadıyla 20 ve daha fazla kişi istihdam eden işyerleri için 77 ilde tamsayım, 4 ilde örneklem yöntemiyle çalışması gerçekleştirilmiştir. Örneklem yapılan iller İstanbul, Ankara, İzmir, Bursa'dır. 10-19 arası çalışanı olan işyerlerinde ise ülke geneli için örneklem yöntemi kullanılmıştır.

2020 yılı İşgücü Piyasası Araştırması kapsamında 68.146 işyerine soru formu uygulanarak 187 bin 589 işyerine yönelik veri derlenmiştir. 187 bin 589 işyerinde 10 milyon 406 bin 622 çalışan tespit edilmiştir.

2020 yılı İşgücü Piyasası Araştırması sonuçları kullanılarak Türkiye geneli ve il raporları dışında sektörel raporlar da oluşturulmuştur. Bu raporda imalat sektörü özelinde sonuçlar irdelenecektir. Bu sebeple rapor içerisinde imalat sektöründen bahsedilirken "sektör" ibaresi zaman zaman kullanılmıştır.

İmalat sektörünün alt sektörleri içinde "gıda ürünlerinin imalatı"; "içeceklerin imalatı"; tütün ürünleri imalatı"; "tekstil ürünlerinin imalatı"; "giyim eşyalarının imalatı"; "deri ve ilgili ürünlerin imalatı"; "ağaç, ağaç ürünleri ve mantar ürünleri imalatı" (mobilya hariç); "saz, saman ve benzeri malzemelerden örülerek yapılan eşyaların imalatı"; "kâğıt ve kâğıt ürünlerinin imalatı"; "kayıtlı medyanın basılması ve çoğaltılması"; "kok kömürü ve rafine edilmiş petrol ürünleri imalatı"; "kimyasalların ve kimyasal ürünlerin imalatı"; "temel eczacılık ürünlerinin ve eczacılığa ilişkin malzemelerin imalatı"; "kauçuk ve plastik ürünlerin imalatı"; "diğer metalik olmayan mineral ürünlerin imalatı"; "ana metal sanayii; fabrikasyon

metal ürünleri imalatı (makine ve teçhizat hariç)”; “bilgisayarların, elektronik ve optik ürünlerin imalatı” ve “elektrikli teçhizat imalatı” yer almaktadır. Özellikle raporda meslek bazında veriler incelenirken İmalat sektörünün kapsamı dikkate alınmalıdır.



## İŞYERLERİ VE MEVCUT İSTİHDAM

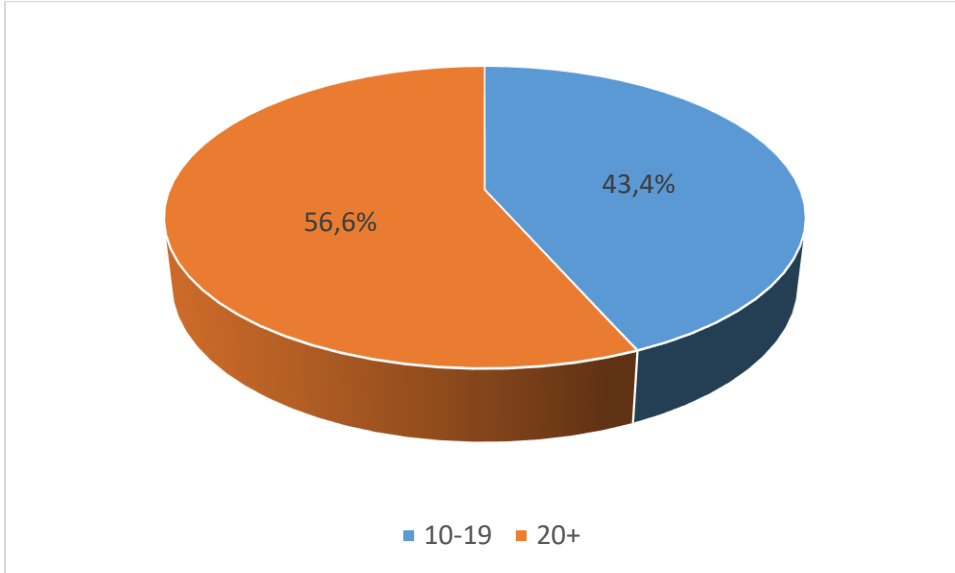
2020 yılı İşgücü Piyasası Araştırması kapsamında imalat sektöründe 51 bin 800 işyeri için veri derlenmiş olup, bu işyerlerinde toplam 3 milyon 500 bin 764 çalışan tespit edilmiştir. Araştırma kapsamındaki işyerlerinin yüzde 27,6'sı, çalışanların yüzde 33,6'sı imalat sektöründedir. Çalışan oranı işyeri oranına göre daha fazladır. Ülkemizde istihdamın en çok yer aldığı, diğer bir deyişle her 3 çalışandan 1'inin bu sektörde çalıştığı anlaşılmaktadır. İmalat sanayinin de gelişmesiyle birlikte, ülkemiz ekonomik yapısı içinde önemli bir paya sahip olan imalat sektörünün araştırma verileri ışığında işgücü piyasasında da aynı derece öneme sahip olduğu anlaşılmaktadır.

### İşyeri Verileri

İşyeri verileri bölümünde araştırma kapsamındaki imalat sektöründe faaliyet gösteren işyerlerinin özelliklerine ilişkin veriler ortaya konacaktır.

Aşağıdaki grafikte sektörde faaliyet gösteren işyerlerinin büyüklüklerine göre dağılımı incelenmiştir.

**Grafik 1: Çalışan Sayısına Göre İşyerlerinin Dağılımı**

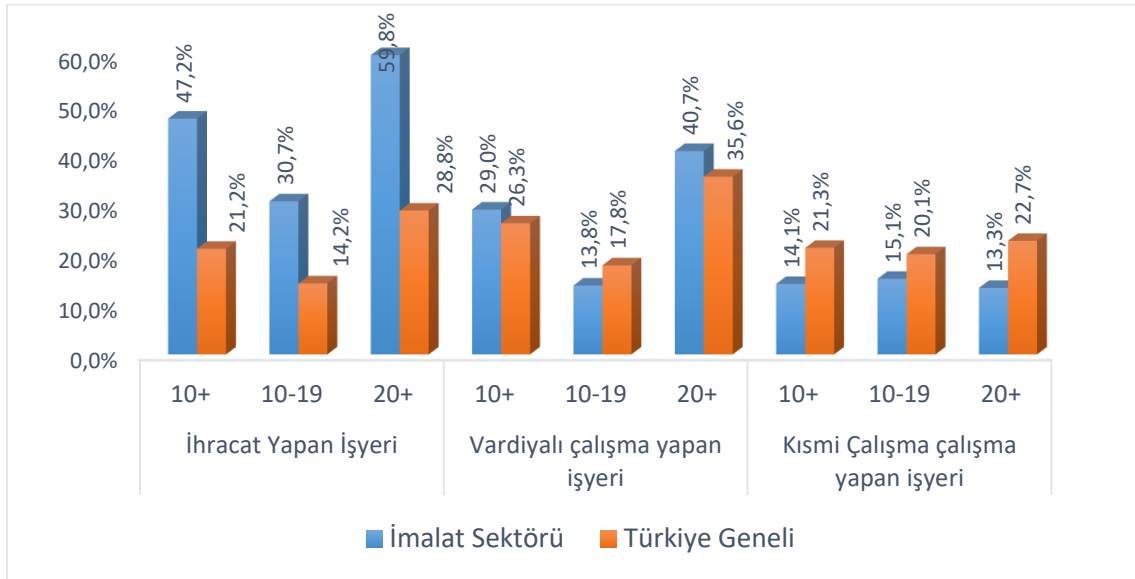


Kaynak: İPA 2020

Araştırma kapsamında, sektörde faaliyet gösteren işyerlerinin yüzde 43,4'ü 10-19 arası istihdamlı işyerlerinden oluşmakta iken 20 ve daha fazla istihdamlı işyerlerinin toplam

işyerleri içinde oranı yüzde 56,6'dır. Türkiye genelinde araştırma kapsamındaki işyerlerinin yüzde 52,5'i 10-19 arası istihdamlı işyerlerinden oluşmaktadır. 20 ve daha fazla istihdamlı işyerlerinin toplam işyerleri içindeki payı ise yüzde 47,5'dir. İmalat sektöründe 20+ işyeri oranı Türkiye genelinden daha yüksek bir ağırlığa sahiptir. Ortalama çalışan sayısının Türkiye genelinden büyük olduğunu göstermektedir.

**Grafik 2: İhracat, Kısmi Çalışma ve Vardiyalı Çalışma Yapan İşyeri Oranları**



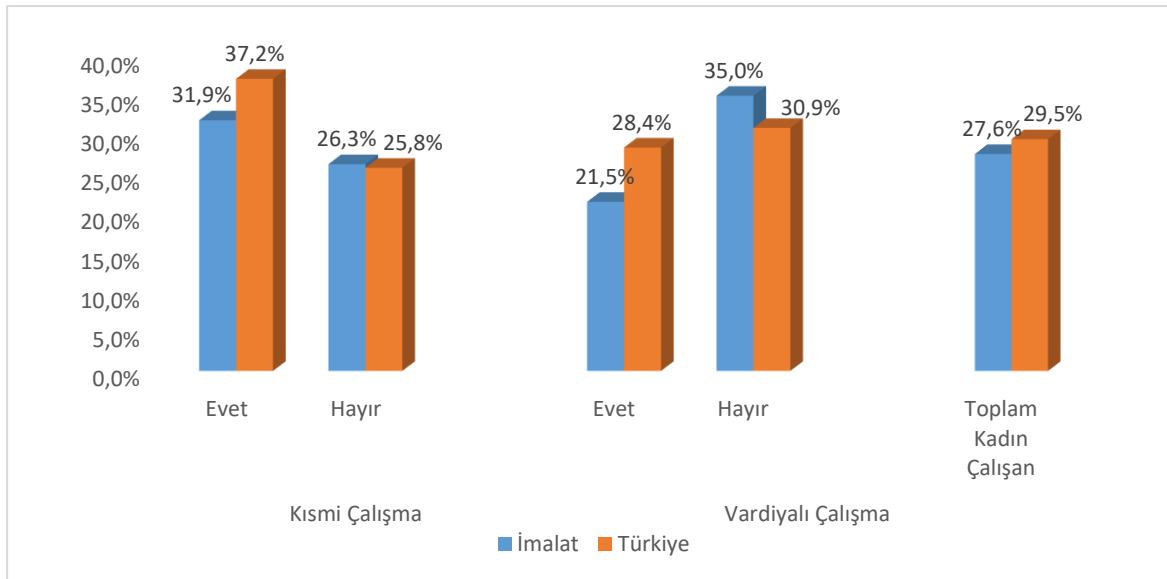
Kaynak: İPA 2020

İmalat sektöründeki ihracat yapan işyerlerinin oranı yüzde 47,2'dir. İmalat sektörü bu alanda Türkiye geneline göre yüksek bir orana sahiptir. Türkiye genelinde bu oran yüzde 21,2 olarak gerçekleşmiştir. Sektörde işyeri büyüklüğü arttıkça ihracat yapma oranı da artmaktadır. 10-19 istihdamlı işyerlerinde bu oran yüzde 30,7 iken, 20 ve daha fazla istihdamlı işyerleri için yüzde 59,8'dir. 20 ve daha fazla istihdam eden işyerlerinin, neredeyse üçte ikisinin ihracat yaptığını görmekteyiz. Türkiye genelinde 20 ve daha fazla istihdamlı işyerleri için ihracat yapma oranı ise yüzde 28,8'de kalmıştır.

Vardiyalı çalışma gerçekleştiren işyerleri ise sektördeki işyerlerinin yüzde 29'unu oluşturmaktadır. 10-19 istihdamlı işyerlerinde bu oran yüzde 13,8 iken, 20 ve daha fazla istihdamlı işyerleri için yüzde 40,7'dir. Vardiyalı çalışma yapmak, sektörde Türkiye geneline göre yüksektir. Türkiye genelinde vardiyalı çalışma yapan işyerlerinin oranı yüzde 26,3 olarak gerçekleşmiştir.

Kısmi (part time) çalışma gerçekleştiren işyerleri ise sektördeki işyerlerinin yüzde 14,1'ini oluşturmaktadır. 10-19 istihdamlı işyerlerinde bu oran yüzde 15,1 iken, 20 ve daha fazla istihdamlı işyerleri için yüzde 13,3'tür. Yapılan çalışmalar kısmi zamanlı çalışmaların kadın istihdamına olumlu etkisi olduğunu göstermektedir. Türkiye genelinde kısmi zamanlı çalışmalar yapan işyerlerinde kadın istihdamının oranı diğer işyerlerine göre daha yüksek çıkmaktadır. Kısmi zamanlı çalışmalar tam süreli çalışmalara geçişte de köprü görevi görmekte ve hatta geçici istihdamdan kalıcı istihdama da sevk edebilmektedir. Araştırma sonuçlarına göre Türkiye genelinde kısmi zamanlı çalışanı bulunan işyerlerindeki kadın çalışanların oranı yüzde 37,2 iken kısmi zamanlı çalışanı olmayan işyerlerinde yüzde 29'5tir. Ancak bu durum sektörler arasında farklılık gösterebilmektedir. İmalat sektöründe kısmi çalışma ve vardiyalı çalışma kadın istihdamı yönünden genel etkiyi göstermediği çalışmalarımız sonuçlarından biridir.

**Grafik 3: Kadın Çalışanların Kısmi Zamanlı ve Vardiyalı Çalışma Yapan İşyerlerindeki Durumu**



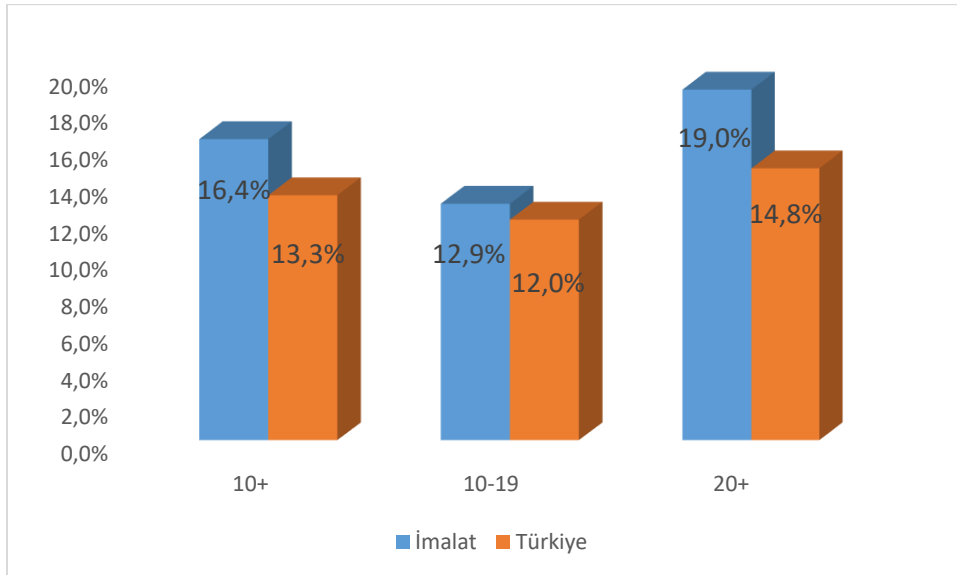
Kaynak: İPA 2020

Araştırma soru formunda cinsiyetten veya meslekten bağımsız olarak, işyerlerinde kısmi zamanlı çalışmaların yapılıp yapılmadığı sorulmaktadır. Bu işyerlerinden kısmi zamanlı çalışanların ne kadarının kadın ya da erkek olduğuna ilişkin veri toplanmamaktadır. İmalat sektöründe yer alan işyerlerinde kısmi zamanlı çalışma yapılıyor olması kadın istihdamını olumlu yönde etkileyen bir faktör olarak görülmektedir. Sektörde faaliyet gösteren kısmi zamanlı çalışma yapan işyerlerinde, kadın istihdamı toplam istihdamın yüzde 31,9'u olarak

gerçekleşmişken, bu oran kısmi zamanlı çalışma yapmayan işyerlerinde yüzde 26,3 olarak tespit edilmiştir.

Sektörde vardiyalı çalışma gerçekleştirmeyen işyerlerinde kadın istihdamının oranının vardiyalı çalışma gerçekleştiren işyerlerine göre daha yüksek olduğu gözlemlenmektedir. Vardiyalı çalışma yapan işyerlerinde kadınların toplam çalışanlar içindeki oranı yüzde 21,5 iken bu oran vardiyalı çalışma yapmayan işyerlerinde yüzde 35 olarak gerçekleşmiştir. Türkiye genelinde vardiyalı çalışma gerçekleştiren işyerlerinde kadınların toplam istihdam içindeki oranı yüzde 28,4 iken, vardiyalı çalışma yapmayan işyerlerinde yüzde 30,9'dur. Türkiye geneli ile sektör bu yönde birbiriyle benzer gerçekleşmiş, vardiyalı çalışmanın kadın istihdamını azalttığı gözlemlenmiştir.

#### Grafik 4: Yatırım Planlayan İşyerlerinin Oranı

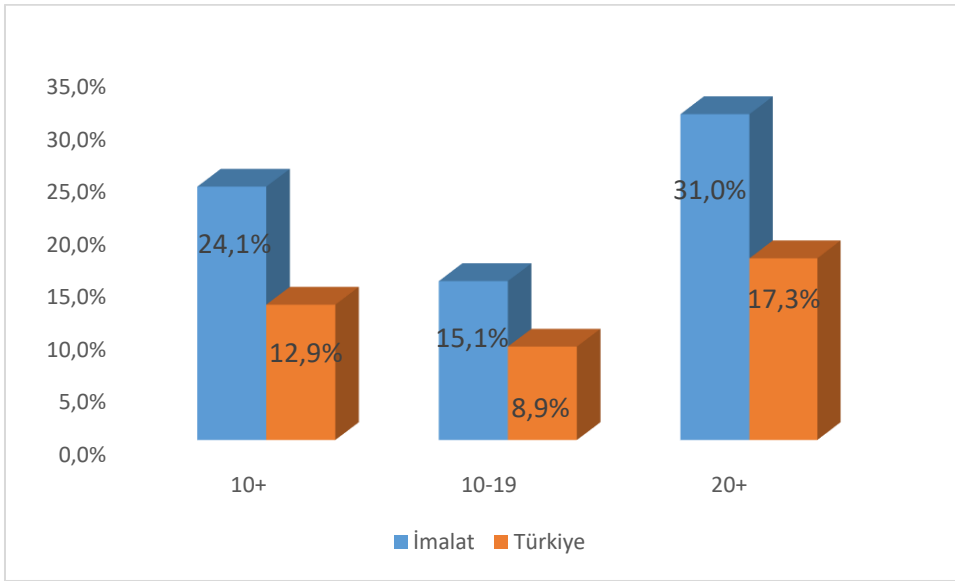


Kaynak: İPA 2020

Sektörde araştırma kapsamına giren işyerlerinin yüzde 16,4'ü gelecek 1 yıl içinde yatırım yapmayı planlamaktadır. Türkiye genelinde ise bu oran yüzde 13,3 olarak gerçekleşmiştir. Hem sektörde hem de ülke genelinde işyeri büyüklüğü arttıkça yatırım planlayan işyeri oranı da artmaktadır.

Sektörde, yatırım planlayan işyerlerinin yüzde 76,7'si "ilave yatırım", yüzde 28,4'ü "teknolojik yatırım, yüzde 19'u "stratejik yatırım" yapacağını, yüzde 11,7'si "diğer yatırım" seçeneğini belirtmişlerdir.

**Grafik 5: AR-GE Çalışması Yapan İşyerlerinin Oranı**

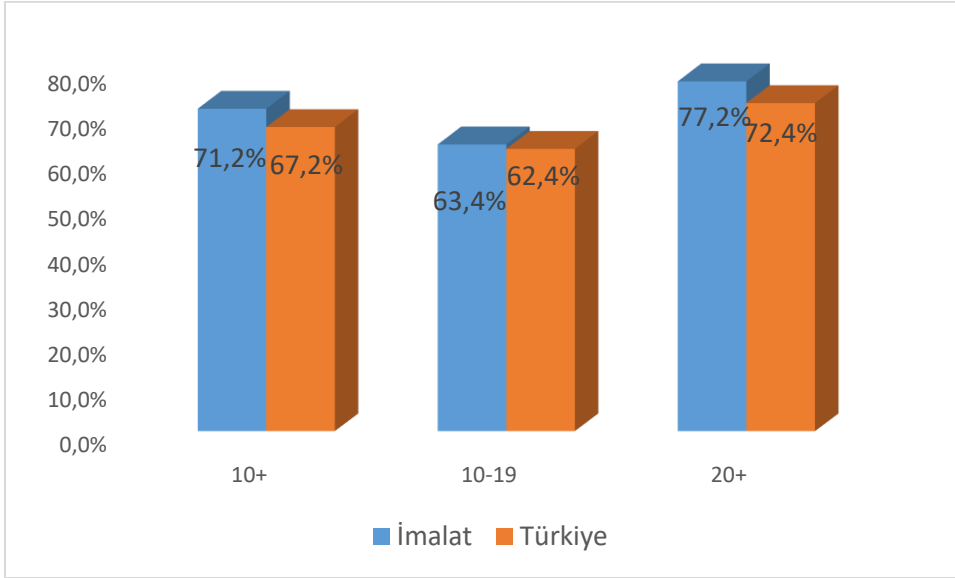


Kaynak: İPA 2020

İmalat sektöründe olup araştırma kapsamında yer alan işyerlerinin yüzde 24,1'inde AR-GE çalışması yapıldığı belirtilmiştir. Türkiye genelinde ise AR-GE çalışması yapan işyerlerinin oranı yüzde 12,9 olarak gerçekleşmiştir. İmalat sektöründeki AR-GE çalışması yapan işyerleri oranının ülke genelinden oldukça fazla olması dikkat çekmektedir.

İmalat sektöründe işyeri büyüklüklerine göre bu oranlar incelendiğinde ise; büyüklük arttıkça AR-GE çalışması yapan işyeri oranının yükseldiği dikkati çekmektedir. Sektörde 10-19 istihdamlı işyerlerinde AR-GE çalışması yapan işyerlerinin oranı yüzde 15,1 iken; 20 ve daha fazla istihdamlı işyerleri için yüzde 31 olarak gerçekleşmiştir. Görüldüğü üzere sektörde firmaların çalışan sayısı arttıkça AR-GE çalışmaları yoğunlaşmaktadır. AR-GE çalışmaları bilimsel ve teknik bilgi birikimini arttırmak gayesi ile gerçekleştirildiğinden, imalat sanayisinin gelişmesi ile birlikte özellikle daha büyük işyerlerinde AR-GE çalışmaları oldukça fazladır.

**Grafik 6: İşyerlerinin İŞKUR Hizmetlerinden Yararlanma Oranı**



Kaynak: İPA 2020

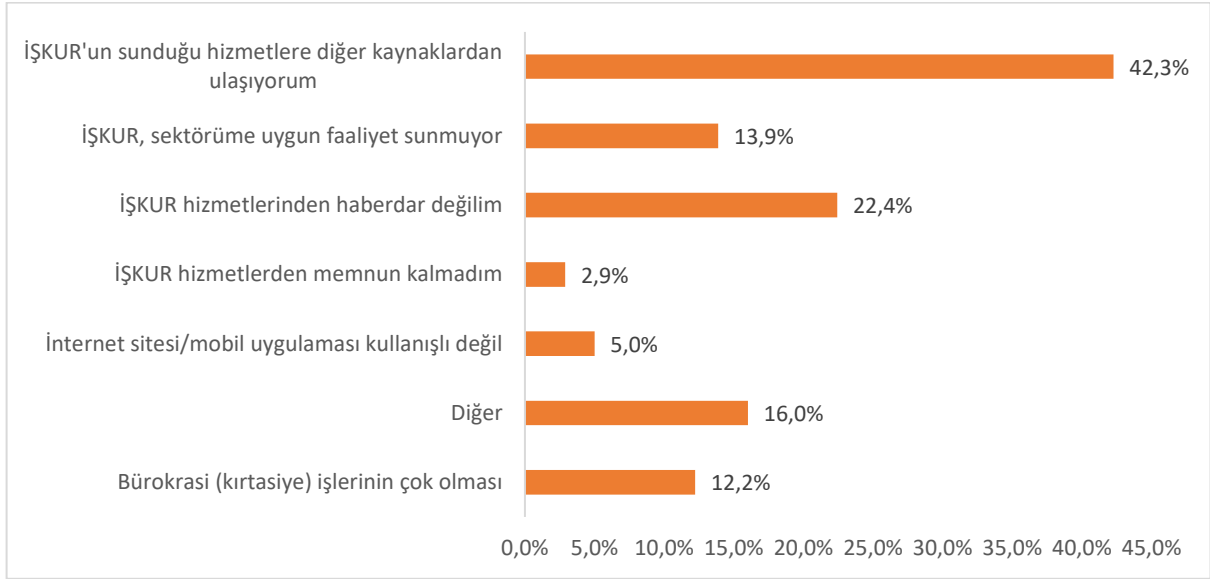
Grafik 6’da sektördeki işyerlerinin İŞKUR hizmetlerinden son 1 yıl içinde yararlanma durumu yer almaktadır. Grafikte işyerlerinin büyüklüğü arttıkça İŞKUR’dan yararlanma oranlarının arttığı görülmektedir. Başka bir ifade ile işyeri büyüklüğü ile Kurum hizmetlerinden faydalanma arasında doğrusal bir ilişki bulunmaktadır. 10-19 arası istihdamlı işyerlerinde İŞKUR hizmetlerinden yararlanma oranı yüzde 63,4 iken, bu oran; 20 ve daha fazla istihdamlı işyerleri için yüzde 77,2’ye yükselmektedir.

Türkiye genelinde ise aynı eğilim devam etmektedir. 10-19 arası istihdamlı işyerlerinde İŞKUR hizmetlerinden yararlanma oranı yüzde 62,4 iken; 20 ve daha fazla istihdamlı işyerleri için bu oran yüzde 72,4’e yükselmektedir.

Sektördeki araştırma kapsamında bulunan tüm işyerleri içinde son 1 yıl içerisinde İŞKUR hizmetlerinden yararlanan işyerlerinin oranı ise yüzde 71,2’dir. İŞKUR hizmetlerinden yararlanan işyerlerinin oranı Türkiye genelinde ise yüzde 67,2 olarak tespit edilmiştir.

Sektörde, İŞKUR hizmetlerinden yararlanan işyerlerinin yüzde 66’sı “kısa çalışma”, yüzde 45,9’u “eleman temini”, yüzde 30,3’ü “nakdi ücret desteği”, yüzde 24,1’i “teşvikler”, yüzde 20,6’sı “işbaşı eğitim programları” ve yüzde 17,5’i “danışmanlık ve yönlendirme” hizmetinden yararlanmıştır.

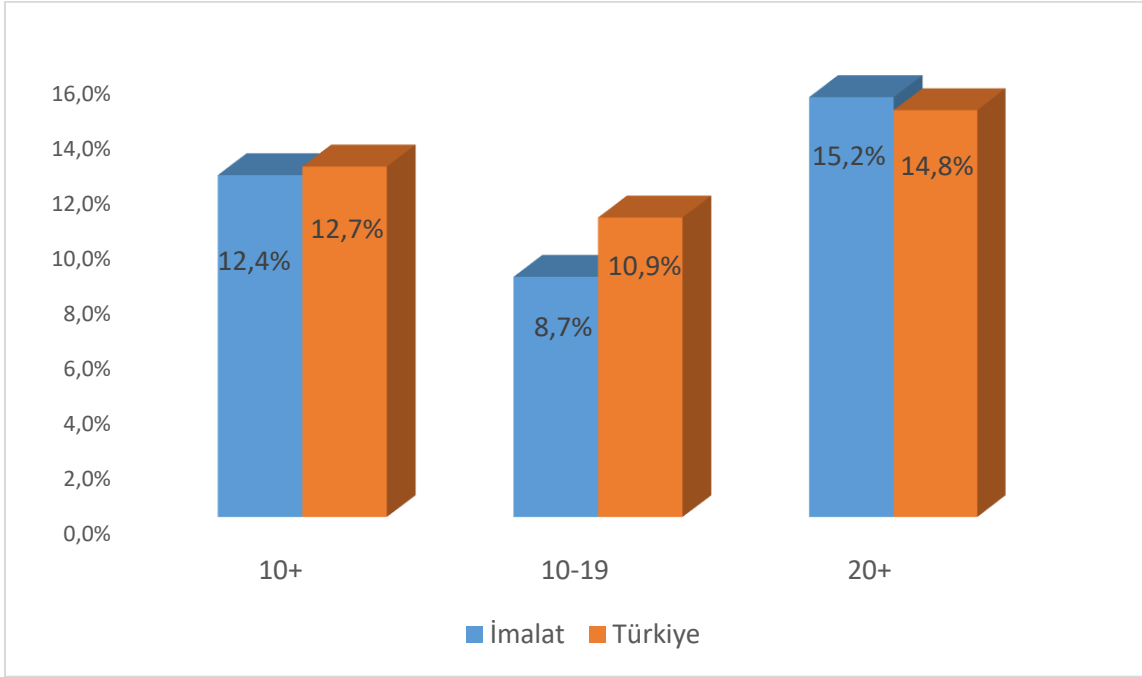
## Grafik 7: İŞKUR hizmetlerinden Yararlanmayan İşyerlerinin Yararlanmama Sebepleri



Kaynak: İPA 2020

Araştırma kapsamında İŞKUR hizmetlerinden yararlanmayan işyerlerine bu durumun nedeni sorulmuştur. Bu bağlamda imalat sektöründe İŞKUR hizmetlerinden yararlanmayan işyerlerinin yüzde 42,3'ü İŞKUR'un sunduğu hizmetlere diğer kaynaklardan ulaştığını belirtmişlerdir. İŞKUR hizmetlerinden haberdar olmayan ve bu sebeple hizmetlerden yararlanmadığını belirten işverenler ise toplam hizmetlerden yararlanmayan işyerlerinin yüzde 22,4'ini oluşturmaktadır. Türkiye genelinde ise İŞKUR'un sunduğu hizmetlere diğer kaynaklardan ulaştığını belirten işyeri oranı yüzde 36,6'dır. İŞKUR hizmetlerinden haberdar olmayan ve bu sebeple hizmetlerden yararlanmadığını belirten işverenlerin oranı ise yüzde 23,3 olarak gerçekleşmiştir.

**Grafik 8: İşyerlerinin E-Ticaret Uygulaması Kullanma Oranları**



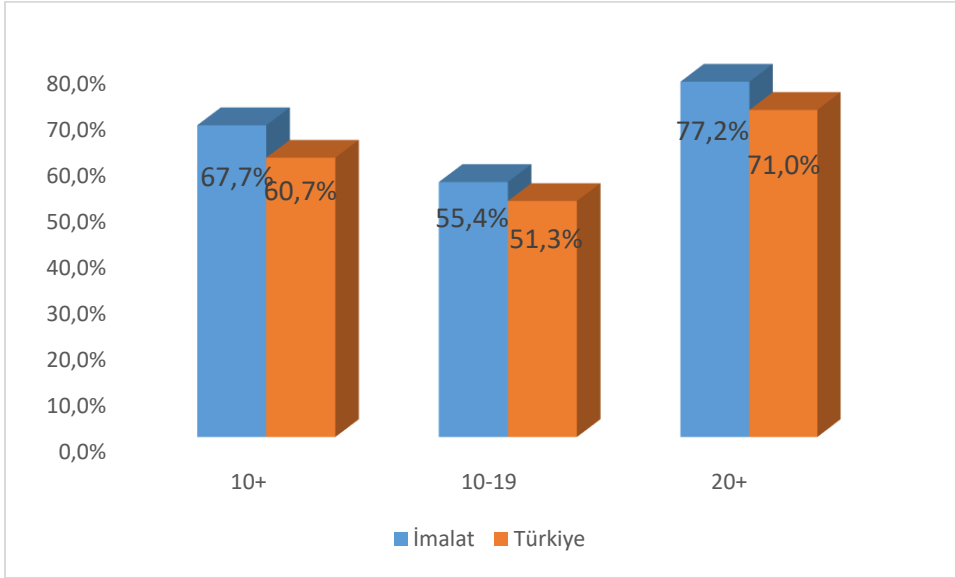
Kaynak: İPA 2020

Araştırma kapsamında işyerlerinin teknolojiye ayak uydurma kabiliyetlerini ve Türkiye’de internet kullanımı ölçmek adına, iki soru sorulmuş, birinde “e-ticaret uygulaması” kullanılma oranı, diğerinde “web sitesine” sahip olma oranları ölçülmüştür.

E-ticaret uygulamasından faydalanma oranları sektörde, Türkiye geneli oranlarla yakın seyretmiştir. Araştırmaya dâhil edilen işyerlerinin yüzde 12,7’si e-ticaret uygulaması kullanmakta iken, sektörde ise bu oran 12,4’tür. 10-19 arası istihdamlı işyerlerinde sektör için oran yüzde 8,7 iken, Türkiye geneli 10,9 olarak gerçekleşmiştir. 20 ve daha fazla istihdamlı işyerlerinde ise imalat sektörü, Türkiye genelinin üstünde bir oran göstererek, yüzde 15,2’sinin e-ticaret kullandığı sonucuna varılmıştır.



**Grafik 9: İşyerlerinin Web Sitesine Sahip Olma Oranları**



Kaynak: İPA 2020

Web sitesi olan işyerleri oranlarına baktığımızda, hem sektörde hem de Türkiye genelinde daha yüksek oranlara ulaşan düzeyde veri elde edilmektedir. İmalat sektöründe, araştırma dâhilindeki işyerlerinde yüzde 67,7 oranındaki işyerlerinin kendi web sitesi olduğu, bu oranın Türkiye geneli için yüzde 60,7 düzeyinde gerçekleştiği görülmektedir. Ayrıca, iş yeri büyüklüğü arttıkça e-ticaret kullanımında olduğu gibi oranlar büyümekte, 10-19 arası istihdamlı işyerlerinde yüzde 55,4 olarak gerçekleşen oran, 20 ve daha fazla istihdamlı işyerlerinde yüzde 77,2'ye yükselmektedir.

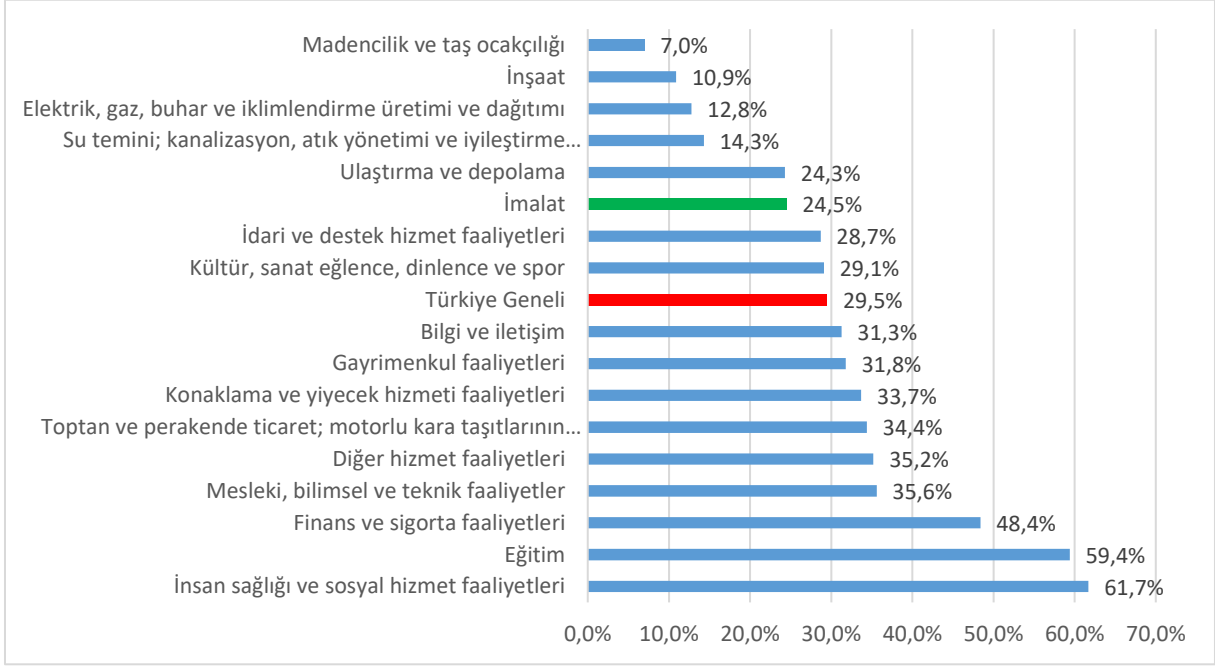


### **Mevcut İstihdam Verileri**

Bu bölümde imalat sektörü altında faaliyet gösteren araştırma kapsamındaki işyerlerinde istihdam edilenlere ilişkin verilere yer verilecektir.

Sektörde araştırma kapsamına giren işyerlerinde toplam 3 milyon 500 bin 764 çalışan tespit edilmiştir. Çalışanların yüzde 75,5'i erkeklerden, yüzde 24,5'i ise kadınlardan oluşmaktadır. Araştırma kapsamında bulunan işyerlerinde Türkiye genelinde toplam çalışan sayısı 10 milyon 406 bin 622 olarak tespit edilmiş olup, Türkiye genelinde toplam çalışanların yüzde 29,5'i kadınlardan oluşmaktadır. İmalat sektöründe kadınların ağırlığı Türkiye geneline göre 5 puan daha düşüktür. Sektörde çalışan her 4 kişiden yaklaşık olarak biri kadındır.

**Grafik 10: Sektörlere Göre Kadın Çalışanların Oranı**

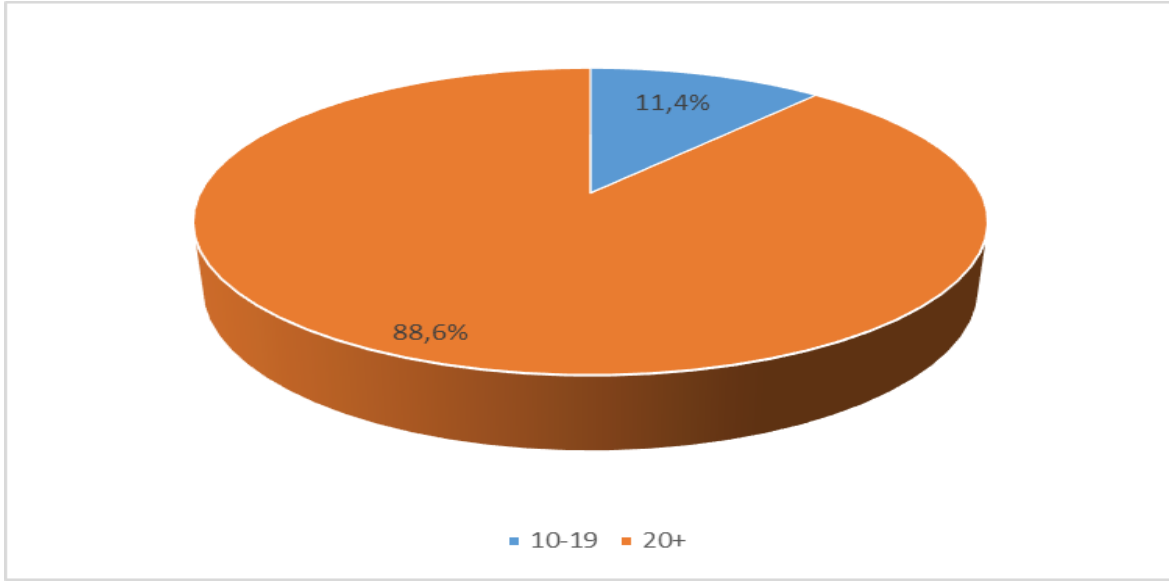


Kaynak: İPA 2020

Grafik 10'da sektörlere göre kadın çalışanların toplam çalışanlar içindeki oranları gösterilmiştir. İmalat sektöründe kadın çalışanların sayısı ülke geneli altındadır.

2019 yılı İşgücü Piyasası Araştırması kapsamında sektörde çalışan kişi sayısı 3 milyon 765 bin 423 olarak tespit edilmiştir. 2020 yılı araştırmasında ise göre sektörde çalışan sayısı geçen yıla göre yüzde 7 oranında azalarak 3 milyon 500 bin 764 olarak gerçekleşmiştir.

**Grafik 11: Çalışanların İşyeri Büyüklüklerine Göre Dağılımı**



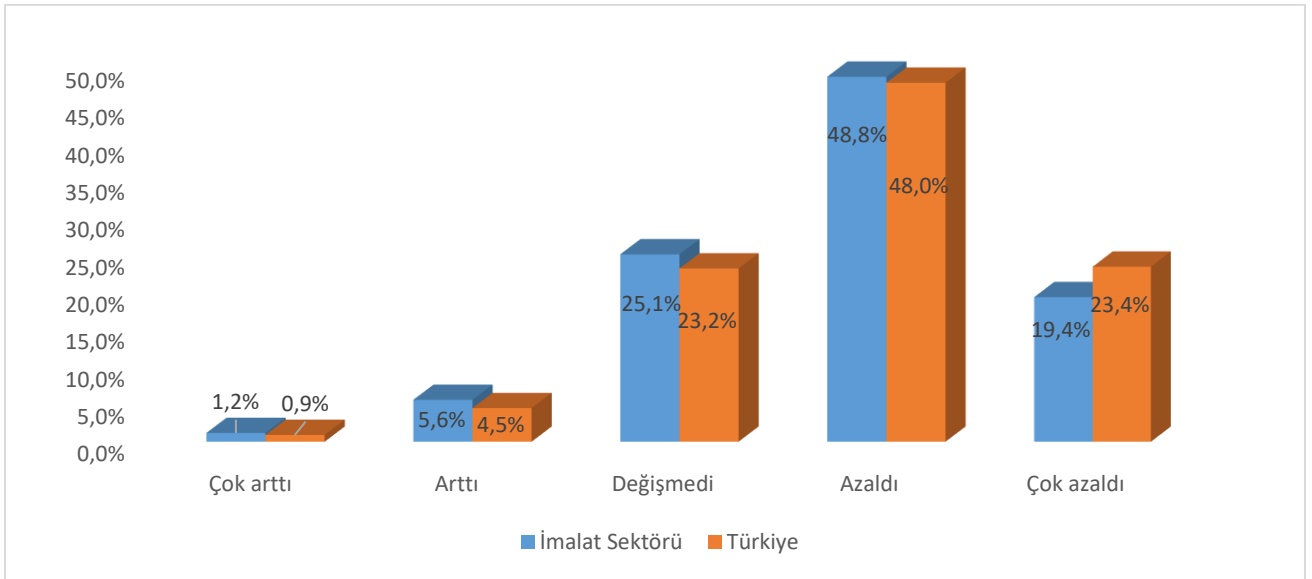
Kaynak: İPA 2020

İmalat sektöründeki çalışanların yüzde 11,4'ü 10-19 arası istihdamlı işyerlerinde çalışmaktadır. 20 ve daha fazla istihdamlı işyerlerinde çalışanlar ise sektörde toplam çalışanların yüzde 88,6'sını oluşturmaktadır. Türkiye genelinde ise 20 ve daha fazla istihdamlı işyerlerindeki çalışanların toplam çalışanlar içindeki oranı yüzde 82,1 iken; 10-19 istihdamlı işyerleri için yüzde 17,9'dur. Sektörde, Türkiye geneline göre 20 ve daha fazla istihdamlı işyerlerinde çalışanların oranı fazladır.

İşyeri sayısına bakıldığında (Grafik 2) 10-19 arası istihdamlı işyerleri ile 20 ve daha fazla istihdamlı işyerlerinin ağırlığı çok farklı olmamasına rağmen çalışan sayısında ağırlık 20 ve daha fazla istihdamlı işyerlerindedir.

İmalat sektöründe işyeri ve mevcut istihdam verilerinden hareketle Türkiye geneli içindeki durumu değerlendirildiğinde; sektör, ülkemiz istihdamının yüzde 33,6'sını barındırmasıyla işgücü piyasası açısından oldukça büyük öneme sahiptir. Ülkemizde araştırma kapsamında istihdamda yer alan her 3 kişiden yaklaşık olarak 1'i imalat sektöründe yer almaktadır.

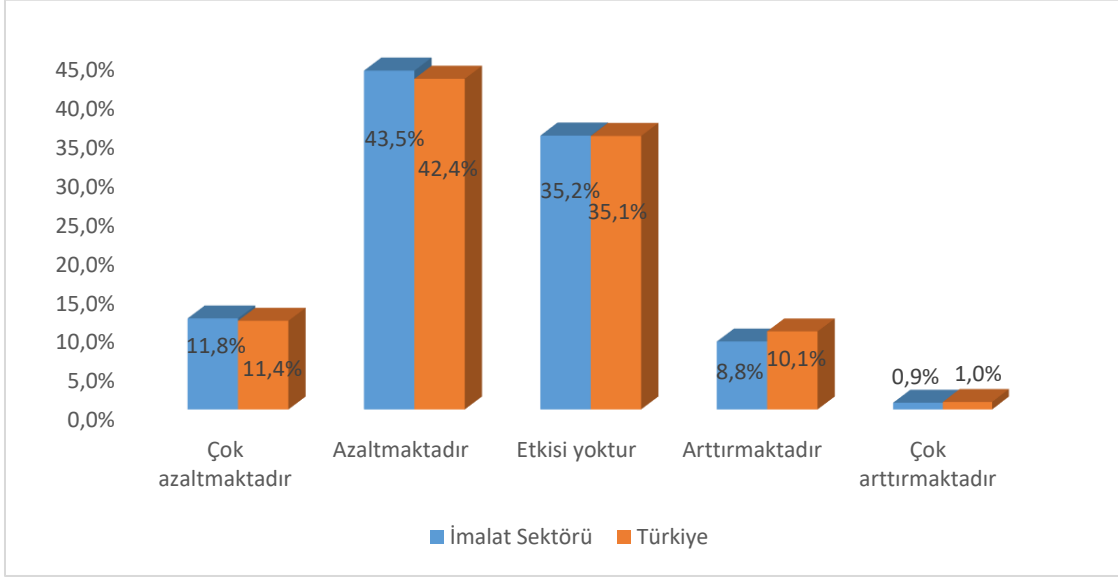
**Grafik 12: COVID-19 Döneminin İşleri Etkileme Durumu**



Kaynak: İPA 2020

2020 yılında yapılan İşgücü Piyasası Araştırmasında COVID-19 sürecinin etkilerini ölçmek için işverenlere sorular sorulmuştur. Bunlardan biri, “COVID-19 döneminde işleriniz nasıl etkilendi?” sorusudur. Bu soruya verilen cevaplar gerek Türkiye geneli, gerekse imalat sektörü için genel olarak azaldığı yönündedir. İmalat sektöründe, toplamda (“azaldı” veya “çok azaldı”) yüzde 68,1 oranında işlerin azaldığı yönünde, Türkiye genelinde ise yüzde 71,4 oranında azalış yönünde cevap verilmiştir. Araştırmaya katılan işverenlerden, imalat sektöründeki yüzde 25,1’i, Türkiye genelinde ise yüzde 23,2’si işlerinin değişmediğini söylemiştir. İşlerinin arttığını söyleyen işveren oranı ise oldukça düşüktür. İmalat sektöründe toplamda yüzde 6,8, Türkiye geneli ise yüzde 5,4 olarak gerçekleşmiştir.

**Grafik 13: Esnek Çalışmanın Verimliliği Etkileme Durumu**



Kaynak: İPA 2020

COVID-19 süreciyle oldukça artan esnek çalışmanın verimliliğe etkisi de sorulmuştur. Sonuçlar Türkiye geneli ve imalat sektörü için birbirine oldukça yakın seyretmiştir. Hem imalat sektöründe hem Türkiye genelinde toplamda işverenlerin yarısından fazlası “azaltmaktadır” veya “çok azaltmaktadır” yanıtını vermiştir. Esnek çalışmanın verimliliğe etkisi olmadığını düşünen işverenlerin oranı imalat sektörü için yüzde 35,2 iken, Türkiye genelinde 35,1’dir. Esnek çalışmanın verimliliği arttırdığını düşünen işverenler ise imalat sektöründe yüzde 9,6 iken, Türkiye genelinde yüzde 11 olarak gerçekleşmiştir.





## AÇIK İŞLER

Açık iş; o an piyasada işgücü talep eden işyerlerinin istihdam ihtiyacını sayı, meslek, beceri ve eğitim düzeyi ile ortaya koyan verilerdir. Türkiye İş Kurumu olarak, bu veriyi, anlık ilanlarımızdan takip edebilmekteyiz. Ancak, Türkiye geneli tüm açık iş verilerini tahmin etme adına, 4 dönemlik “Açık İş Araştırması” gerçekleştirdiğimiz gibi en kapsamlı araştırmamız olan “İşgücü Piyasası Araştırması”nda da soru formunda yer almaktadır. Bu veri ile işgücü piyasasında talep tarafının ihtiyaçlarını ortaya konmakta; meslek, beceri ve eğitim düzeyi bilgisini elde edilerek gerek işgücü yetiştiren kurum kuruluşlara, gerekse arzın bizzat kendisine yol gösterici bilgi üretilmektedir.

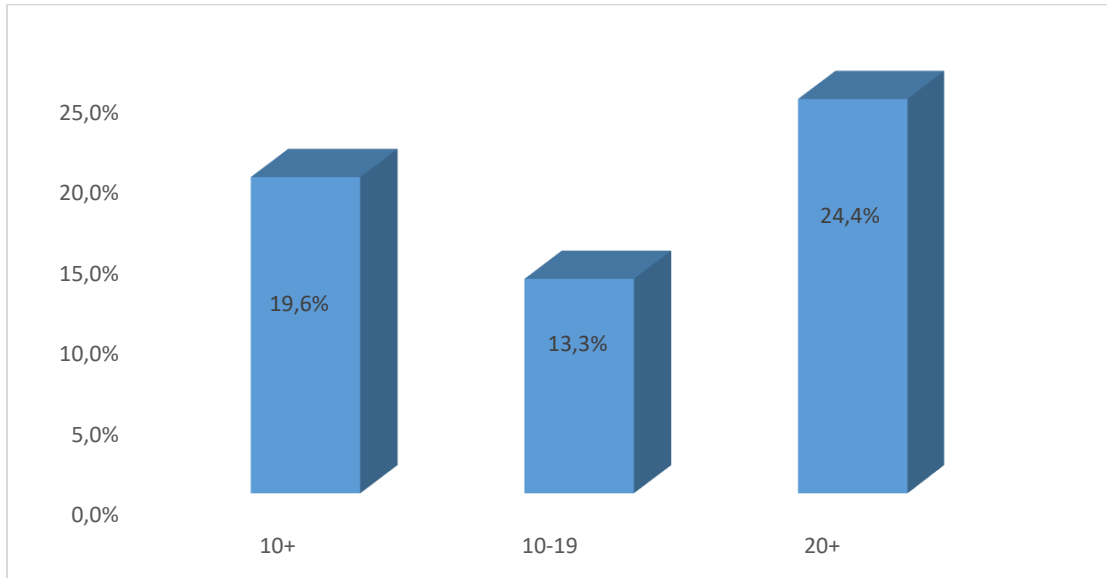
Araştırma kapsamındaki işyerlerine 2020 yılı 9 Ekim – 6 Kasım tarihleri arasında ziyaret gerçekleştirildiği zamanda açık işlerinin bulunup bulunmadığı sorulmuştur. İşyerlerine bu soru kapsamında açık iş bulunan mesleklerin yanında bu meslekte cinsiyet tercihlerinin olup olmadığı, açık iş olan meslekler için talep edilen asgari eğitim düzeyi, açık işlerinde engelli

iřgücü tercih edip etmeyecekleri, aranılan beceriler ve açık iřlerini hangi kanallar ile aradıkları sorulmuřtur.

Arařtırma kapsamında imalat sektöründe 51 bin 800 iřyerinden 10 bin 146'sında çalıřma döneminde açık iř olduđu tespit edilmiř olup, 10 bin 146 iřyerinden toplam 55 bin 540 kiřilik açık iř olduđu bilgisi alınmıřtır.

Ařađıdaki grafikte de görüldüğü üzere sektörde açık iři olan iřyerleri, sektördeki arařtırma kapsamındaki tüm iřyerlerinin yüzde 19,6'sına tekabül etmektedir. Bu oran Türkiye genelinin 7,1 puan üzerindedir.

**Grafik 14: İřyeri Büyüklüklerine Göre Açık İři Olan İřyeri Oranları**



Kaynak: İPA 2020

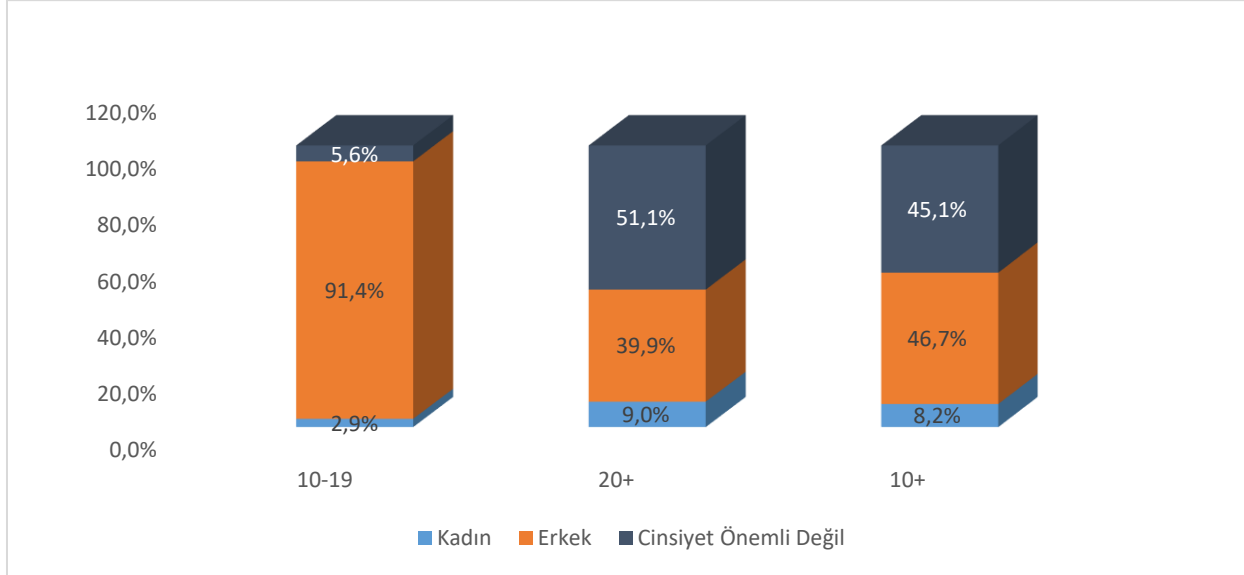
İřyeri büyüklüklerine göre deđerlendirildiđinde ise 10-19 arası istihdamlı iřyerlerindeki tüm iřyerlerinin yüzde 13,3'ünde açık iř bulunmakta iken; 20 ve daha fazla istihdamlı iřyerlerinin yüzde 24,4'ünün açık iři bulunmaktadır. İřyeri büyüklüğü arttıkça açık iři olan iřyeri oranı artmaktadır.

İmalat sektörünün **açık iři oranı yüzde 1** olarak tespit edilmiřtir. Bir diđer ifadeyle sektörde 100 kiřilik istihdam potansiyelinin 99'unun fiili istihdamda olduđu, 1 kiřilik ise personel açığıнын bulunduđu tespit edilmiřtir. Açık iři oranı Türkiye genelinde yüzde 1,2 olarak tespit edilmiřtir. Sektörün açık iři oranı Türkiye geneli açık iři oranından 0,2 puan altında gerçekleřmiřtir. İmalat sektörünün eleman ihtiyacı Türkiye ortalamasının altındadır. İmalat sanayinin giderek



gelişmesi bir yandan yeni iş alanları oluşturmakta öte yandan mevcut bulunan açık işlerle birlikte sektör, yeni işgücüne ihtiyaç duymaktadır.

**Grafik 15: İşyeri Büyüklüklerine Göre Açık İşlerde Cinsiyet Tercihi**

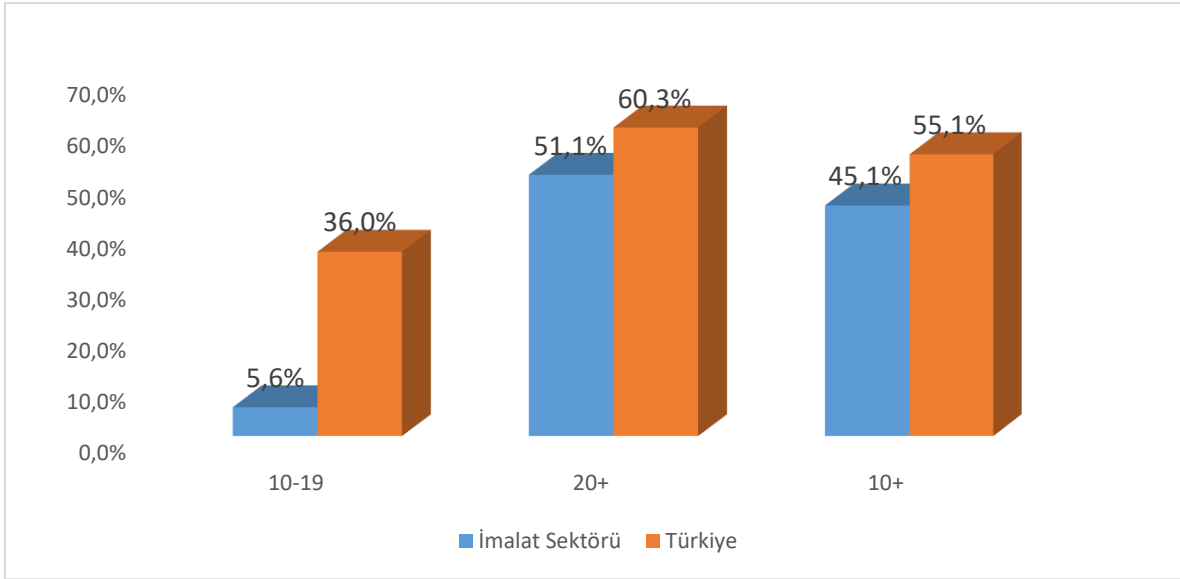


Kaynak: İPA 2020

Yukarıdaki grafikte ise işverenlerin açık işlerinde cinsiyet özelinde tercihleri yansıtılmıştır. Sektörde 10 ve daha fazla istihdamlı işyerlerinden alınan toplam 55 bin 540 kişilik açık işin yüzde 45,1’inde cinsiyet anlamında özel bir tercihte bulunulmamıştır. İşverenler söz konusu açık işlerinde cinsiyetin önemli olmadığını ifade etmek istemişlerdir. Bunun yanında bu işyerlerinden alınan açık işlerin yüzde 8,2’sinde sadece “kadın” işgücü tercihinde bulunulmuştur.

Sadece “kadın” işgücü istihdam edilmesi yönünde tercihte bulunulması her işyeri büyüklüğünde düşük çıkmaktadır. En çok “kadın” işgücü isteminin 20 ve daha fazla istihdamlı işyerlerinde olduğu görülmektedir. 20 ve daha fazla istihdamlı işyerlerinde açık işlerin yüzde 9’unda kadın işgücü tercihinde bulunulmuşken, bu oran 10-19 arası istihdamlı işyerlerinde yüzde 2,9 olarak tespit edilmiştir. Ayrıca 10-19 arası istihdamlı işyerlerinde erkek işgücü tercihinin oldukça yüksek olduğu görülmektedir. Dolayısıyla işyeri büyüklüğü arttıkça cinsiyet tercihinin azaldığı ve kadın işgücünün daha kolay istihdam edilebilir olduğu görülmektedir.

**Grafik 16: Açık İşlerde Cinsiyetin Önemli Olmama Oranı**



Kaynak: İPA 2020

Araştırma kapsamında dikkat çeken sonuçlardan biri işyerleri büyüdükçe cinsiyetin önemli olmadığı açık iş tercihlerinin büyük oranda değişmesidir. Sektörde, 10-19 arası istihdamlı işyerlerinden alınan açık işlerin yüzde 5,6'sında cinsiyetin önemli olmadığı hususu vurgulanmışken bu oran 20 ve daha fazla istihdamlı işyerlerinde yüzde 51,1'ya yükselmiştir. Bu durum Türkiye genelinde işyeri büyüklüğüne göre artan bir seyirde gerçekleşmiştir. Türkiye genelinde 10-19 istihdamlı işyerlerinden alınan açık işlerin yüzde 36'sında cinsiyetin önemli olmadığı belirtilmişken, bu oran 20 ve daha fazla istihdamlı işyerleri için yüzde 60,3 olarak gerçekleşmiştir. Bu artış eğiliminin nedeni olarak; özellikle kurumsal firmalarda, eğitim ve beceri düzeyine önem verilmesi, dolayısıyla işi yapabilecek yetkinliğin ön plana çıkarak cinsiyetin tercih sebebi olmaktan çıkması olduğu düşünülebilir. Ayrıca yüksek eğitim istenen mesleklerde de cinsiyet farklılaşması ortadan kalktığı araştırmalarımızda daima dikkat çeken bir husustur.

**Tablo 1: Açık İşlerde Cinsiyete Göre Talep Edilen Eğitim Düzeyi**

| Eğitim Seviyesi                       | Kadın  | Erkek  | Cinsiyet Önemli Değil | Genel Toplam |
|---------------------------------------|--------|--------|-----------------------|--------------|
| Herhangi Bir Eğitim Düzeyi Aramıyorum | 46,6%  | 32,5%  | 50,2%                 | 41,6%        |
| Lise Altı                             | 31,8%  | 25,2%  | 21,2%                 | 23,9%        |
| Çıraklık                              | 0,2%   | 2,8%   | 0,3%                  | 1,5%         |
| Genel Lise                            | 15,0%  | 11,9%  | 10,7%                 | 11,7%        |
| Meslek Lisesi                         | 3,0%   | 22,1%  | 8,6%                  | 14,5%        |
| Meslek Yüksekokulu                    | 1,4%   | 3,7%   | 1,2%                  | 2,4%         |
| Lisans                                | 1,9%   | 1,7%   | 7,4%                  | 4,3%         |
| Lisansüstü                            | 0,0%   | 0,0%   | 0,2%                  | 0,1%         |
| Genel Toplam                          | 100,0% | 100,0% | 100,0%                | 100,0%       |

Kaynak: İPA 2020

Yukarıdaki tabloda ise işverenlerin cinsiyet kırılımına göre açık işlerinde hangi eğitim düzeyini talep ettikleri gösterilmiştir. Genel anlamda İmalat sektöründe 10 ve daha fazla istihdamlı işyerlerinden alınan açık işlerin yüzde 41,6 gibi yüksek bir oranında herhangi bir eğitim düzeyi talep edilmemektedir. Bu eğitim düzeyinden sonra en çok talep edilen eğitim düzeyi ise yüzde 23,9 ile lise altı eğitimi düzeyidir. Meslek yüksekokulu, lisans ve lisansüstü eğitim seviyelerinin toplamından oluşan yükseköğretim seviyesindeki açık işler ise sektördeki tüm açık işlerin sadece yüzde 6,8'ini oluşturmaktadır. Bu oranlar, sektörün mevcut istihdamından sonra ihtiyaç duyulan işgücü eğitim seviyesinin durumunu göstermektedir.

Bu oranları Türkiye geneli ile mukayese edersek; Türkiye genelinde en fazla oranda işverenler herhangi bir eğitim düzeyi aramamakta ve bunun oranı yüzde 30,7'dir. İkinci sırada en çok talep edilen eğitim düzeyi ise yüzde 28,2 oranı ile genel lise eğitimi iken, bunu üçüncü sırada yüzde 16,8 ile lise altı eğitim takip etmektedir. İşverenlerin açık işlerinde talep ettikleri eğitim düzeyi kapsamında imalat sektöründeki eğilim genel lise yerine meslek lisesi yönünde sergilenmektedir.

Sektörde, açık işlerde talep edilen eğitim düzeyleri cinsiyet özelinde değerlendirildiğinde; kadın işgücü tercihlerinde yüzde 46,6 oranı ile herhangi bir eğitim düzeyi aranmamaktadır. Bu durum kadınlar için ilk sırada yer aldığı gibi erkekler için de ilk sırada yer almaktadır. Erkeklerde bu oran yüzde 32,5 olarak gerçekleşmiştir. Buna göre imalat sektöründe cinsiyete göre eğitim durumunun farklılaşmadığı görülmektedir. Buna ek olarak erkek işgücü talep

edilen işlerde, kadın işgücü talep edilen işlere göre meslek lisesi tercihinin farklılaştığı görülmektedir. Kadın işgücü talep edilen işlerde meslek lisesi tercihi yüzde 3 düzeyinde iken, erkek işgücü talep edilen işler için bu oran yüzde 22,1'dir.

Sektörde cinsiyet bazında ayırım yapılmayarak kadın ya da erkek işgücünün önemli olmadığı açık işler için ise yüzde 50,2 oranında yine herhangi bir eğitim düzeyi aranmamaktadır. Söz konusu oran cinsiyetlere göre daha yüksek bir oranda gerçekleşmiştir. Tabloda dikkat çeken bir diğer veri ise, sektördeki açık işlerde lisans ve lisansüstü eğitim düzeyi arayanların oranı, cinsiyet önemli değil diyenlerde, cinsiyet tercihi yapanlara göre daha yüksek oranda olduğu görülmektedir. Başka bir deyişle sadece kadın işgücü ya da sadece erkek işgücü talep edilmeyen açık işler için talep edilen eğitim seviyesi daha yüksektir. Bu da eğitim düzeyinin önemli olduğu işlerde cinsiyet ayrımının ortadan kalktığı sonucunu doğrulamaktadır.

**Tablo 2: Açık İşlerde Talep Edilen Beceriler**

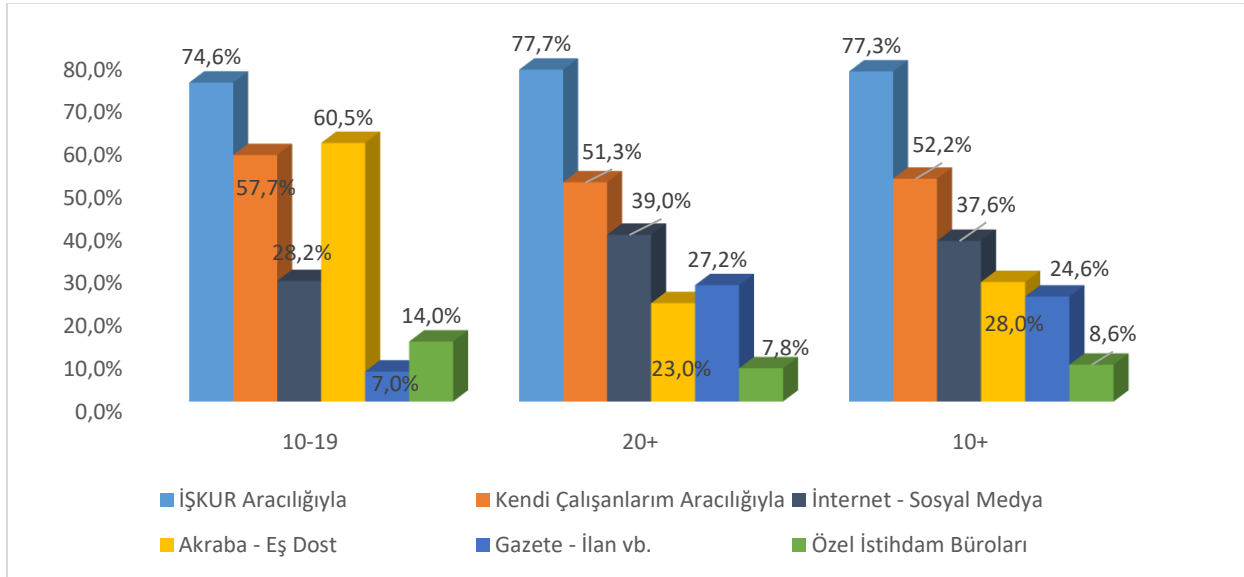
| Beceriler                               | 10-19 | 20+ | 10+ |
|---|-------|-----|-----|
| Yeterli Mesleki/Teknik Bilgi ve Tecrübe | 1     | 2   | 1   |
| İş Tecrübesi                            | 4     | 1   | 2   |
| Takım Çalışması                         | 2     | 3   | 3   |
| Fiziki ve Bedensel Yeterlilik           | 3     | 4   | 4   |
| İletişim ve İfade Yeteneği              | 7     | 5   | 5   |
| Sorun Çözme ve İnsiyatif Alabilme       | 5     | 6   | 6   |
| Analitik Düşünebilme                    | 6     | 7   | 7   |
| Bilgisayar Kullanımı                    | 9     | 8   | 8   |
| İkna Kabiliyeti ve Pazarlama Gücü       | 8     | 9   | 9   |
| Yabancı Dil                             | 10    | 10  | 10  |

Kaynak: İPA 2020

İmalat sektöründe tespit edilen tüm açık işler için talep edilen beceriler sıralandığında ilk sırada “yeterli mesleki/teknik bilgi ve tecrübe”, ikinci sırada “iş tecrübesi”, üçüncü sırada ise “takım çalışması” bulunmaktadır. İşyeri büyüklüklerine göre becerilerin sıralamasına bakıldığında ise yerleri değişse de aynı becerilerin, en azından, ilk dörtte yerlerini aldığı görülmektedir.

Sektörün, açık işler için talep edilen beceriler incelendiğinde özellikle Türkiye geneli ile aynı eğilime sahip olduğu ve ilk üçte yer alan becerilerin aynı olduğu görülmektedir. Ancak “takım çalışması” becerisi Türkiye genelinde de ilk sırada yer almaktadır.

**Grafik 17: Açık İşlerin Arama Kanallarına Göre Dağılımı**



Kaynak: İPA 2020

İşverenlerin açık işleri için kullandıkları arama kanalları, işyeri büyüklüklerine göre önemli ölçüde farklılaşmaktadır. 10 ve daha fazla istihdamlı işyerlerinde İŞKUR aracılığıyla arama kanalı en fazla tercih edilen arama kanalı olarak ortaya çıkmıştır. Özellikle 20 ve daha fazla istihdamlı işyerlerinde, yüzde 77,7 ile İŞKUR aracılığı arama kanalı tercih edilmektedir. Türkiye geneli açık işi olan işyerlerinin arama kanalı tercihlerine bakıldığında imalat sektörü ile benzer bir eğilim sergilendiği görülmektedir.

Özel istihdam bürolarının etkinliği ise imalat sektörü nezdinde çok yüksek olmadığı anlaşılmaktadır. Söz konusu arama kanalı yüzde 8,6 ile son sırada yer almaktadır.

**Tablo 3: En Fazla Açık İş Olan Meslekler**

| Meslekler                                   | Açık iş sayısı |
|---|----------------|
| Makineci (dikiş)                            | 3.218          |
| Konfeksiyon İşçisi                          | 2.741          |
| Düz Dikiş Makineci                          | 1.847          |
| Plastik Enjeksiyon Üretim Elemanı           | 1.733          |
| Gazaltı (Mig-Mag) Kaynakçısı                | 1.428          |
| Paketleme İşçisi                            | 1.190          |
| CNC Torna Tezgâhı Operatörü                 | 1.049          |
| Dokuma Konfeksiyon Makineci                 | 1.045          |
| Bilgisayarlı Makine (Cnc Operatörü )        | 840            |
| Dikiş Makinesi Operatörü-Kumaş              | 775            |
| Briket İmal İşçisi                          | 617            |
| Bisküvi İmalat İşçisi                       | 605            |
| Mermer İşçisi                               | 552            |
| Doğal Taşları İşleme Ustası                 | 520            |
| Gemi Makine bakımcısı                       | 514            |
| Yıkama Makinesi İşçisi (Tekstil)            | 514            |
| Seramik İmal İşçisi                         | 508            |
| Ayakkabı İmalatçısı                         | 498            |
| İplik Eğirme Operatörü (Ring/Vater/Vargel)  | 487            |
| Diğer İmalat ve İlgili İşçiler (Makine ile) | 482            |
| Diğer                                       | 34.379         |
| <b>Genel Toplam</b>                         | <b>55.540</b>  |

Kaynak: İPA 2020

Yukarıdaki tabloda ise imalat sektöründen alınan açık işler içinde ilk 20’de bulunan meslekler belirtilmiştir. Sektörde 55 bin 540 kişilik açık iş tespit edilmiş olup bu açık işler 1.096 farklı meslekte bulunmaktadır. 3 bin 218 kişilik açık işle ilk sırada “makineci (dikiş)”, 2 bin 741 kişilik açık işle ikinci sırada “konfeksiyon işçisi”, 4 bin 754 kişilik açık işle üçüncü sırada “düz dikiş makineci” meslekleri yer almıştır.

**Tablo 4: Yükseköğretim Mezunu Talep Edilen Açık İşlerde İlk 20 Meslek**

| Meslekler                                 | Açık İş Sayısı |
|---|----------------|
| Makine Mühendisi                          | 711            |
| Endüstri Mühendisi                        | 477            |
| Yazılım Mühendisi                         | 426            |
| Grafiker                                  | 391            |
| İthalat-İhracat Sorumlusu                 | 346            |
| Muhasebeci                                | 285            |
| Elektrik Teknikeri                        | 253            |
| Grafik Tasarımcısı                        | 204            |
| CNC Torna Tezgâhı Operatörü               | 204            |
| Ağız ve Diş Sağlığı Teknisyeni            | 195            |
| Tornacı (Torna Tezgâhı Operatörü)         | 190            |
| Yönetici Sekreter / Asistan               | 190            |
| Dış Ticaret Meslek Elemanı                | 121            |
| İlaç Tanıtım-Satış Mümessili (Reprezantı) | 120            |
| Satış Danışmanı / Uzmanı                  | 115            |
| Bilgisayar Mühendisi                      | 107            |
| İmalat Mühendisi/Üretim Mühendisi         | 99             |
| Pazarlamacı                               | 96             |
| Makine Teknikeri                          | 95             |
| Gıda Teknikeri                            | 88             |

Kaynak: İPA 2020

Yukarıdaki tabloda imalat sektöründe tespit edilen açık işlerin eğitim düzeylerine göre incelenmesi sonucu işverenler tarafından yükseköğretim mezunu talep edilen açık işler görülmektedir. Sektörde yükseköğretim mezunu için verilen 3 bin 798 kişilik açık iş tespit edilmiştir. İşverenlerin meslek yüksekokulu, lisans ve lisansüstü seviyesinde işgücünü tercih ettikleri açık iş pozisyonları için ilk sırada aradıkları meslek ise 418 kişilik açık işle “makine mühendisi” olmuştur. İkinci sırada 207 kişilik açık iş ile “tornacı”, üçüncü sırada 159 kişilik açık iş ile “kimya mühendisi” yer almaktadır.

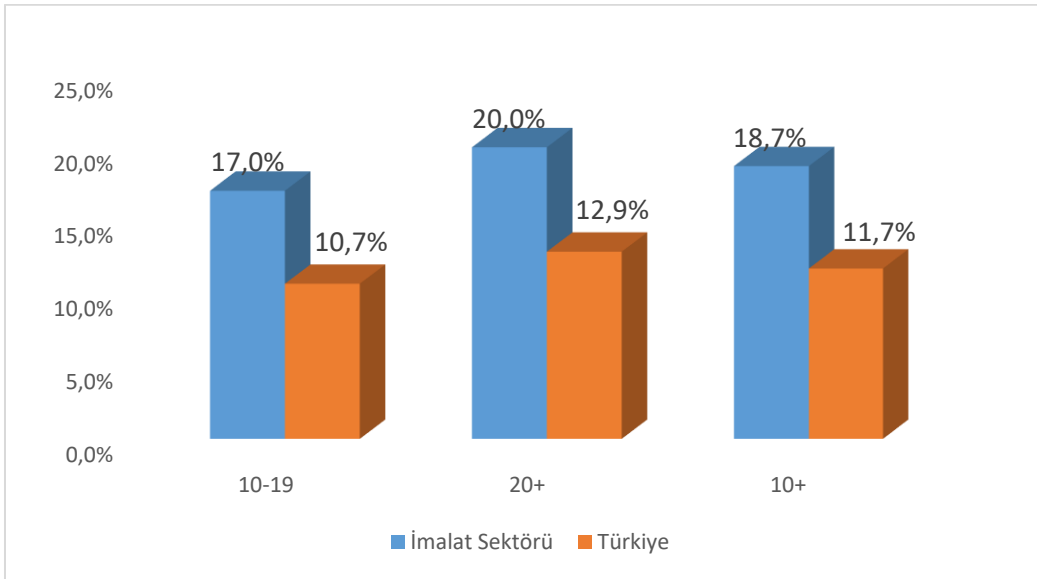


## **TEMİNİNDE GÜÇLÜK ÇEKİLEN MESLEKLER**

İşgücü piyasasında, talep tarafı zaman zaman eleman temininde güçlük yaşayabilmektedir. Bunun pek çok nedeni olmakla birlikte, her geçen gün artan mobilite ve dijital çağın duyuru kapasitesi dikkate alındığında, işverenin aradığı mesleki beceri ve tecrübenin, bu olguda kilit rol oynadığı görülmektedir. Araştırma kapsamına giren 10 ve daha fazla istihdamlı işyerlerine son 1 yıl içinde hangi mesleklerde eleman temininde güçlük çektikleri ve bunun nedenleri sorulmuştur. Bu bölümde imalat sektöründe işverenlerin eleman temininde güçlük çekilen kişi sayıları meslek ayrıntısında incelenecektir.



**Grafik 18: Eleman Temininde Güçlük Çeken İşyeri Oranı**



Kaynak: İPA 2020

İmalat sektöründe araştırma kapsamına giren toplam 51 bin 800 işyerinden 9 bin 692'sinde son 1 yılda eleman temininde güçlük çekildiği tespit edilmiştir. Geçtiğimiz yıl yüzde 24,7 olan temininde güçlük çekme oranı, bu yıl yüzde 18,7 olarak gerçekleşmiştir. 10-19 istihdamlı işyerlerinin yüzde 17'si, 20 ve daha fazla istihdamlı işyerlerinin yüzde 20'si ve toplamda ise yüzde 18,7'sinin eleman temininde güçlük çektikleri tespit edilmiştir. Sektörde eleman temininde güçlük çeken toplam işyeri oranı, yüzde 11,7 olan Türkiye geneli oranına göre daha fazla oranda gerçekleşmiştir.

**Tablo 5: Meslek Grubuna Göre Temininde Güçlük Çekilen Kişi Sayısı**

| MESLEK GRUPLARI   | 10-19        | 20+           | 10+           |
|---|--------------|---------------|---------------|
| Sanatkârlar ve İlgili İşlerde Çalışanlar                            | 5.479        | 15.352        | 20.830        |
| Tesis ve Makine Operatörleri ve Montajcılar                         | 2.609        | 17.254        | 19.863        |
| Nitelik Gerektirmeyen Meslekler                                     | 618          | 3.201         | 3.819         |
| Teknisyenler, Teknikerler ve Yardımcı Profesyonel Meslek Mensupları | 415          | 1.925         | 2.340         |
| Profesyonel Meslek Mensupları                                       | 106          | 665           | 771           |
| Hizmet ve Satış Elemanları  | 207          | 304           | 511           |
| Büro Hizmetlerinde Çalışan Elemanlar                                | -            | 345           | 345           |
| Yöneticiler   | -            | 80            | 80            |
| Nitelikli Tarım, Ormanlık ve Su Ürünleri Çalışanları                | -            | 50            | 50            |
| <b>Genel Toplam</b>   | <b>9.433</b> | <b>39.176</b> | <b>48.609</b> |

Kaynak: İPA 2020

İmalat sektöründe 9 bin 692 işyerinde 48 bin 609 kişinin temininde güçlük çekildiği tespit edilmiştir. Toplam temininde güçlük çekilen kişilerin yüzde 80,6'sı 20 ve daha fazla istihdamlı işyerlerinde bulunmaktadır ve temininde güçlük çekilen kişi sayısı 9 bin 433'dür. 20 ve daha fazla istihdamlı işyerlerinde ise 39 bin 176 kişinin temininde güçlük çekilmiştir.

Sektörde toplam tespit edilen temininde güçlük çekilen 48 bin 609 kişinin 20 bin 830'u yani yüzde 42,9'u "sanatkârlar ve ilgili işlerde çalışanlar" meslek grubunda olduğu görülmektedir. İkinci sırada ise "tesis ve makine operatörleri ve montajcılar" meslek grubunun olduğu tespit edilmiştir. Ülke geneli eleman temininde güçlük çekilen meslek gruplarına baktığımızda ise imalat sektöründeki gibi ilk iki sırada olan meslek gruplarından "sanatkârlar ve ilgili işlerde çalışanlar" grubunun yüzde 29,8, "tesis ve makine operatörleri ve montajcılar" meslek grubunun ise yüzde 27,6 oranı ile yine ilk iki sırada olduğu görülmektedir.

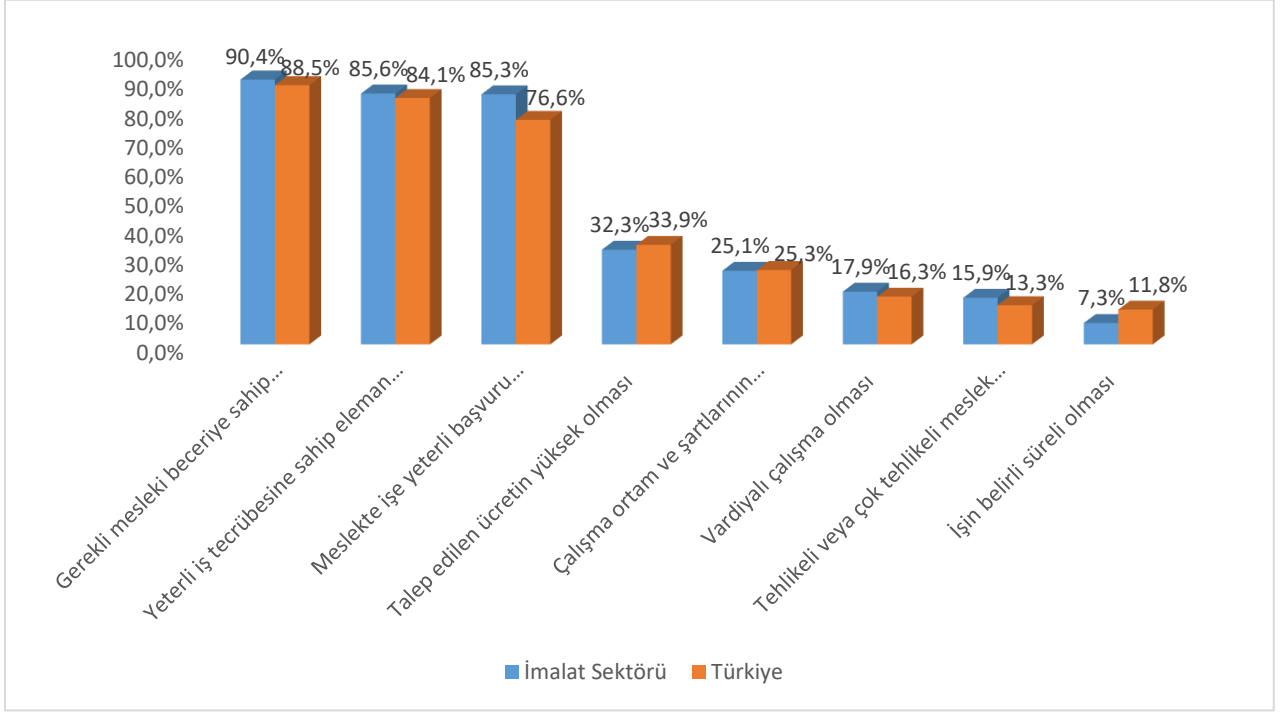
**Tablo 6: Temininde Güçlük Çekilen Meslekler**

| 10-19                                | 20+                                    | 10+                                  |
|--------------------------------------|--|--------------------------------------|
| Kaynak Operatörü                     | Makineci (Dikiş)                       | Makineci (Dikiş)                     |
| Doğal Taşları İşleme Ustası          | Konfeksiyon İşçisi                     | Konfeksiyon İşçisi                   |
| Gemi Makine Bakımcısı                | Düz Dikiş Makineci                     | Düz Dikiş Makineci                   |
| Yıkama Makinesi İşçisi (Tekstil)     | Üretim İmal İşçisi                     | Üretim İmal İşçisi                   |
| Saya Dikici (Makine ile)             | Plastik Enjeksiyon Üretim Elemanı      | Gazaltı (Mig-Mag) Kaynakçısı         |
| Makineci (Dikiş)                     | Dokuma Konfeksiyon Makineci            | Plastik Enjeksiyon Üretim Elemanı    |
| Bilgisayarlı Makine (CNC Operatörü ) | Gazaltı (Mig-Mag) Kaynakçısı           | Dokuma Konfeksiyon Makineci          |
| Üretim İmal İşçisi                   | Ayakkabı İmalatçısı (Sayacı)           | Bilgisayarlı Makine (Cnc Operatörü ) |
| Gazaltı (Mig-Mag) Kaynakçısı         | Dikiş Makinesi Operatörü- Kumaş        | CNC Torna Tezgâhı Operatörü          |
| Ahşap Mobilya İmalat Ustası          | Paketleme İşçisi                       | Kaynak Operatörü                     |
| Fırıncı Ustası-Unlu Mamuller         | CNC Torna Tezgâhı Operatörü            | Ayakkabı İmalatçısı (Sayacı)         |
| Metal Döküm Kalıpcısı                | Bilgisayarlı Makine (CNC Operatörü )   | Ahşap Mobilya İmalat Ustası          |
| Pasta Ustası                         | Ayakkabı İmalatçısı                    | Dikiş Makinesi Operatörü- Kumaş      |
| Tatlı Ustası (Baklava)               | Bisküvi İmalat İşçisi                  | Paketleme İşçisi                     |
| CNC Torna Tezgâhı Operatörü          | Ambalajlama İşçisi (El ile)            | Doğal Taşları İşleme Ustası          |
| Mermer İşçisi                        | Çorap Örmek Makinesi Operatörü         | Gemi Makine Bakımcısı                |
| Ortacı/ Ayakçı (Tekstil)             | Argon Kaynakçısı (Tığ Kaynakçısı)      | Yıkama Makinesi İşçisi (Tekstil)     |
| Kasap                                | CNC Freze Tezgâhı Operatörü            | Saya Dikici (Makine ile)             |
| Garson (Servis Elemanı)              | Konserve Üretim Elemanı                | Ayakkabı İmalatçısı                  |
| Tesviyeci                            | Dokuma Makineleri Operatörü / Dokumacı | Mermer İşçisi                        |

Kaynak: İPA 2020

Yukarıdaki tabloda sektördeki temininde güçlük çekilen ilk 20 mesleğe yer verilmiştir. İlk sırada “makineci (dikiş)” mesleğinin temininde güçlük çekildiği daha sonra “konfeksiyon işçisi”, “düz dikiş makineci”, “Üretim imal işçisi”, “gazaltı (Mig-Mag) kaynakçısı” meslekleri olduğu görülmektedir. “Makineci (dikiş)” mesleğinin, işyeri büyüklüğü değişse de ilk sıralarda kalması, bu mesleğin sektörde yer alan tüm işyeri türleri için temininde güçlük çekilen meslek olduğu anlaşılmaktadır.

### Grafik 19: Eleman Temininde Güçlük Çekilme Nedenleri



Kaynak: İPA 2020

İmalat sektöründe eleman temininde güçlük çekilen kişilerin yüzde 90,4'ünün “gerekli mesleki beceriye/niteliğe sahip eleman bulunamaması” nedeni ile temininde güçlük çektikleri tespit edilmiştir. Bu oran Türkiye geneline yakın bir oranda gerçekleşmiştir. Daha sonra yüzde 85,6 oranında ise “yeterli iş tecrübesine sahip eleman bulunamaması” nedeni, yüzde 85,3 ile ilgili “meslekte işe yeterli başvuru yapılmaması” nedenleri ön plana çıkmıştır. Sektörde, eleman temininde güçlük çekilme nedenlerinden ilk üç sıra, Türkiye geneli ile aynı gerçekleşmiştir.

**Tablo 7: 20+ İşyerlerinde İllere Göre Açık İş ve TGÇM Sayıları**

| İller     | Açık İş | TGÇM   |
|-----------|---------|--------|
| İSTANBUL  | 12.293  | 10.088 |
| İZMİR     | 2.955   | 2.346  |
| BURSA     | 3.142   | 2.100  |
| ŞANLIURFA | 489     | 1.435  |
| TEKİRDAĞ  | 1.531   | 1.371  |

| İller         | Açık İş | TGÇM |
|---------------|---------|------|
| ZONGULDAK     | 288     | 267  |
| AYDIN         | 194     | 261  |
| KAHRAMANMARAŞ | 293     | 248  |
| ANTALYA       | 237     | 242  |
| DİYARBAKIR    | 248     | 242  |

|            |       |       |
|------------|-------|-------|
| MANİSA     | 1.660 | 1.329 |
| KOCAELİ    | 2.055 | 1.277 |
| KAYSERİ    | 1.317 | 1.218 |
| KONYA      | 1.189 | 1.177 |
| ANKARA     | 1.644 | 1.116 |
| TOKAT      | 1.064 | 1.011 |
| KIRKLARELİ | 948   | 1.007 |
| DENİZLİ    | 960   | 931   |
| GAZİANTEP  | 1.684 | 902   |
| KARAMAN    | 1.090 | 866   |
| DÜZCE      | 651   | 765   |
| MARDİN     | 643   | 715   |
| MALATYA    | 419   | 498   |
| MERSİN     | 756   | 419   |
| ESKİŞEHİR  | 656   | 396   |
| SAMSUN     | 513   | 387   |
| BALIKESİR  | 653   | 376   |
| SAKARYA    | 768   | 373   |
| BİLECİK    | 610   | 333   |
| KASTAMONU  | 233   | 329   |
| ADANA      | 822   | 322   |
| ORDU       | 257   | 278   |
| BARTIN     | 207   | 106   |
| AKSARAY    | 174   | 100   |
| SİVAS      | 48    | 96    |
| ADIYAMAN   | 123   | 73    |
| IĞDIR      | 5     | 67    |
| KIRIKKALE  | 140   | 61    |
| TRABZON    | 65    | 61    |
| RİZE       | 15    | 55    |
| NİĞDE      | 49    | 45    |
| NEVŞEHİR   | 61    | 43    |
| KİLİS      | 19    | 35    |
| VAN        | 62    | 20    |

|                     |               |               |
|---------------------|---------------|---------------|
| AFYONKARAHİSAR      | 166           | 236           |
| ÇANAKKALE           | 363           | 223           |
| KÜTAHYA             | 315           | 214           |
| YALOVA              | 211           | 196           |
| ÇANKIRI             | 66            | 191           |
| ERZİNCAN            | 84            | 191           |
| ÇORUM               | 164           | 182           |
| SİNOP               | 332           | 181           |
| EDİRNE              | 294           | 172           |
| UŞAK                | 458           | 170           |
| GİRESUN             | 141           | 165           |
| AĞRI                | 155           | 151           |
| KARABÜK             | 144           | 151           |
| BATMAN              | 274           | 146           |
| MUĞLA               | 189           | 146           |
| BURDUR              | 147           | 142           |
| ISPARTA             | 103           | 142           |
| AMASYA              | 205           | 138           |
| ELAZIĞ              | 31            | 137           |
| BOLU                | 252           | 135           |
| HATAY               | 167           | 125           |
| OSMANİYE            | 321           | 109           |
| MUŞ                 | 45            | 15            |
| ARTVİN              | 17            | 14            |
| ERZURUM             | 4             | 10            |
| BİTLİS              | 100           | 10            |
| KARS                |               | 5             |
| ŞIRNAK              | 17            | 5             |
| GÜMÜŞHANE           | 2             | 5             |
| BAYBURT             | -             | 4             |
| SİİRT               | 14            | 1             |
| TUNCELİ             | 1             | -             |
| <b>GENEL TOPLAM</b> | <b>48.220</b> | <b>39.176</b> |

\*Türkiye geneli sayısı, 20+ istihdamlı işyerlerinden alınan açık iş ve TGÇM sayısıdır.

Kaynak: İPA 2020

Grafikte sektörde araştırmaya katılan 20 ve daha fazla istihdamlı işyerlerinde, illere göre açık iş ve temininde güçlük çekilen eleman sayıları verilmektedir. Hem açık iş hem de temininde güçlük çekilen eleman sayılarında İstanbul ilk sırada yer almaktadır.



## **GELECEK DÖNEM İSTİHDAM EĞİLİMLERİ**

İmalat sektöründe işverenlerin 2020 yılı Nisan sonu itibariyle istihdamlarının ne yönde değişim gösterecekleri tespit edilmeye çalışılmıştır. Bu bağlamda işverenlerden bir yıl sonraki istihdam değişimlerini meslek düzeyinde tahmin etmeleri istenmiştir.

**Tablo 8: Meslek Gruplarına Göre Net İstihdam Değişimi**

| Meslek Grupları   | 10-19                 |             | 20+                   |             | 10+                   |             |
|---|-----------------------|-------------|-----------------------|-------------|-----------------------|-------------|
|   | Net İstihdam Değişimi | NIDO (%)    | Net İstihdam Değişimi | NIDO (%)    | Net İstihdam Değişimi | NIDO (%)    |
| Büro Hizmetlerinde Çalışan Elemanlar                                | -102                  | 0,0%        | 299                   | 0,0%        | 197                   | 0,0%        |
| Hizmet ve Satış Elemanları  | -303                  | -0,1%       | 1.582                 | 0,1%        | 1.279                 | 0,0%        |
| Nitelik Gerektirmeyen Meslekler                                     | 833                   | 0,2%        | 6.711                 | 0,2%        | 7.543                 | 0,2%        |
| Nitelikli Tarım, Ormancılık ve Su Ürünleri Çalışanları              | 308                   | 0,1%        | 265                   | 0,0%        | 573                   | 0,0%        |
| Profesyonel Meslek Mensupları                                       | 1.652                 | 0,4%        | 2.341                 | 0,1%        | 3.993                 | 0,1%        |
| Sanatkârlar ve İlgili İşlerde Çalışanlar                            | 7.934                 | 2,0%        | 27.688                | 0,9%        | 35.623                | 1,0%        |
| Teknisyenler, Teknikerler ve Yardımcı Profesyonel Meslek Mensupları | 1.443                 | 0,4%        | 2.102                 | 0,1%        | 3.545                 | 0,1%        |
| Tesis ve Makine Operatörleri ve Montajcılar                         | 3.341                 | 0,8%        | 36.047                | 1,2%        | 39.388                | 1,1%        |
| Yöneticiler   |                       |             | 24                    | 0,0%        | 24                    | 0,0%        |
| <b>Genel Toplam</b>   | <b>15.106</b>         | <b>3,8%</b> | <b>77.058</b>         | <b>2,5%</b> | <b>92.164</b>         | <b>2,6%</b> |

Kaynak: İPA 2020

Sektörde 1 yıl sonra işverenlerin 77 bin 58 kişilik istihdam artışı bekledikleri tespit edilmiştir. Net istihdamı çalışan sayısı ile oranlayarak bulduğumuz, “net istihdam değişim oranı” ise yüzde 2,6 olup sektörde istihdamın, 2021 yılı Ekim sonunda 2020 yılı Ekim ayına göre yüzde 2,6 oranında artış göstereceği tahmin edilmektedir. Bu oran Türkiye genelinde de yüzde 2,2 olarak tespit edilmiştir. İmalat sektöründe 20 ve daha fazla istihdamlı işyerlerinde net istihdam değişim oranı yüzde 2,5, 10-19 istihdamlı işyerlerine ait net istihdam değişim oranı yüzde 3,8’dir.

Sektörde araştırma kapsamına giren 10 ve daha fazla istihdamlı işyerleri için net istihdam değişim oranının en yüksek olduğu meslek grubu yüzde 1,1 ile “tesis ve makine operatörleri ve montajcılar” olmuştur. En düşük oran ise “yöneticiler” meslek grubudur. İkinci en yüksek

oran ise “sanatkârlar ve ilgili işlerde çalışanlar”dadır. Bu meslek grubunda istihdamın bir sonraki yıl yüzde 1 oranında artacağı öngörülmektedir.

**Tablo 9: Net İstihdam Artışı/Azalışı Beklenen Meslekler**

| Net İstihdam Artışı Beklenen Meslekler | Net İstihdam Azalışı Beklenen Meslekler |
|--|---|
| Düz Dikiş Makineci                     | Fuar Görevlisi                          |
| Dokuma Konfeksiyon Makineci            | Kuyumcu-Altın ve Gümüş İşleme           |
| Beden İşçisi (Genel)                   | Kuyumcu                                 |
| Konfeksiyon İşçisi                     | Aşçı Yardımcısı                         |
| Makineci (Dikiş)                       | Müşteri Temsilcisi                      |

Kaynak: İPA 2020

Yukarıdaki tabloda ise net istihdam artışının ve azalışının beklendiği meslekler verilmiştir. İmalat sektöründe araştırma kapsamına giren 10 ve daha fazla istihdamlı İşyerlerinden 2021 yılı Ekim sonunda istihdam artışının beklendiği ilk beş sırada yer alan meslekler; Düz Dikiş Makineci, Dokuma Konfeksiyon Makineci, Beden İşçisi (Genel), Konfeksiyon İşçisi ve Makineci (Dikiş)’dir. İstihdam azalışının beklendiği meslekler ise Fuar Görevlisi, Kuyumcu-Altın ve Gümüş İşleme, Kuyumcu, Aşçı Yardımcısı ve Müşteri Temsilcisi’dir.



## SONUÇ

İmalat raporu, 9 Ekim – 6 Kasım 2020 tarihleri arasında gerçekleştirilen 2020 yılı İşgücü Piyasası Araştırması sonuçlarından derlenerek yazılmıştır. Bu rapor sektörün mevcut durumunu, istihdam yapısını, ihtiyaçlarını ve gelecek dönem istihdam eğilimlerine yönelik bilgiler vermektedir.

2020 yılı İşgücü Piyasası Araştırması kapsamında imalat sektöründe 51 bin 800 işyeri için veri derlenmiş olup, 3 milyon 500 bin 764 çalışan tespit edilmiştir.

Sektörde faaliyet gösteren işyerlerinin yüzde 43,4'ü 10-19 arası istihdamlı işyerlerinden oluşmaktadır, 20 ve daha fazla istihdamlı işyeri sayısı ise toplam işyerleri içinde yüzde 56,6 oranında bulunmaktadır.

Sektörde araştırma kapsamına giren işyerlerinde toplam 3 milyon 500 bin 764 çalışan tespit edilmiştir. Çalışanların yüzde 75,5'i erkeklerden, yüzde 24,5'i ise kadınlardan oluşmaktadır. Araştırma kapsamında bulunan işyerlerinde Türkiye genelinde toplam çalışan sayısı 10 milyon 406 bin 622 olarak tespit edilmiş olup, Türkiye genelinde toplam çalışanların yüzde 29,5'i kadınlardan oluşmaktadır. İmalat sektöründe kadınların ağırlığı Türkiye geneline göre benzer seyretmekte olup 5 puan daha düşüktür. Sektörde çalışan her 4 kişiden yaklaşık olarak 1'i kadındır. Geçen yıl ise sektörde 3 milyon 765 bin 423 çalışan tespit edilmiştir. 2020 yılı araştırmasına göre çalışan sayısı geçen yıla göre yüzde 7 oranında azalış göstermiştir.

İmalat sektöründe işyeri ve mevcut istihdam verilerinden hareketle Türkiye geneli içindeki durumu değerlendirildiğinde; sektör, ülkemiz istihdamının yüzde 33,6'sını barındırmasıyla işgücü piyasası açısından oldukça büyük öneme sahiptir. Ülkemizde istihdamda yer alan her 10 kişiden 3'ü imalat sektöründe yer almaktadır.

Sektörde, İŞKUR hizmetlerinden yararlanan işyerlerinin yüzde 66'sı "kısa çalışma", yüzde 45,9'u "eleman temini", yüzde 30,3'ü "nakdi ücret desteği, yüzde 24,1'i "teşvikler", yüzde 20,6'sı "işbaşı eğitim programları" ve yüzde 17,5'i "danışmanlık ve yönlendirme" hizmetinden yararlanmıştır.

İşverenlerin yüzde 24'ü, gelecek 10 yıl içerisinde teknolojik gelişmelerin sektördeki istihdamı artıracığı, yüzde 20,9'u ise istihdamı azaltacağı yönünde görüş beyan etmiştir. Türkiye genelinde ise işverenlerin yaklaşık 3'te 1'i istihdamın değişmeyeceğini düşünmektedir.

2020 yılında yapılan İşgücü Piyasası Araştırmasında COVID-19 sürecinin etkilerini ölçmek için işverenlere sorular sorulmuştur. Bu soruya verilen cevaplar gerek Türkiye geneli, gerekse imalat sektörü için genel olarak azaldığı yönündedir. İmalat sektöründe, yüzde 68,1 oranında işlerin azaldığı yönünde, Türkiye genelinde ise yüzde 71,4 oranında azalış yönünde cevap verilmiştir.

Ayrıca yine COVID-19 süreciyle oldukça artan esnek çalışmanın verimliliğe etkisi de sorulmuştur. Sonuçlar Türkiye geneli ve imalat sektörü için birbirine oldukça yakın seyretmiştir. Hem imalat sektöründe hem Türkiye genelinde toplamda işverenlerin yarıdan fazlası "azaltmaktadır" veya "çok azaltmaktadır" yanıtını vermiştir.

Araştırma kapsamında imalat sektöründe 51 bin 800 işyerinden 10 bin 146'sında çalışma döneminde açık iş olduğu tespit edilmiş olup, 10 bin 146 işyerinden toplam 55 bin 540 kişilik açık iş olduğu bilgisi alınmıştır.

Sektörde açık işi olan işyerleri, sektördeki araştırma kapsamındaki tüm işyerlerinin yüzde 19,6'sına tekabül etmektedir. Bu oran Türkiye genelinin 7,1 puan üzerindedir.

İmalat sektörünün açık iş oranı yüzde 1 olarak tespit edilmiştir. Bir diğer ifadeyle sektörde 100 kişilik istihdam potansiyelinin 99'unun fiili istihdamda olduğu, 1 kişilik ise personel açığının bulunduğu tespit edilmiştir. Açık iş oranı Türkiye genelinde yüzde 1,1 olarak tespit edilmiştir. Sektörün açık iş oranı Türkiye geneli açık iş oranından 0,1 puan altında gerçekleşmiştir. İmalat sektörünün eleman ihtiyacı Türkiye ortalamasının altındadır.

Sektörde 10 ve daha fazla istihdamlı işyerlerinden alınan toplam 55 bin 540 kişilik açık işin yüzde 45,1'inde cinsiyet anlamında özel bir tercihte bulunulmamıştır. İşverenler söz konusu açık işlerinde cinsiyetin önemli olmadığını ifade etmek istemişlerdir.

İşyerleri büyüdükçe cinsiyetin önemli olmadığı açık iş tercihleri değişmektedir. 10-19 arası istihdamlı işyerlerinden alınan açık işlerin yüzde 5,6'sında cinsiyetin önemli olmadığı hususu vurgulanmışken bu oran, 20 ve daha fazla istihdamlı işyerlerinde yüzde 51,1'ya yükselmiştir. Bu artış eğiliminin nedeni olarak; özellikle kurumsal firmalarda daha çok eğitim ve beceri

düzeyine önem gösterilmesi, işi yapabilecek yetkinliğin ön plana çıkararak cinsiyetin tercih kriteri olarak ortaya çıkmaması gösterilebilir.

İmalat sektöründe 10 ve daha fazla istihdamlı işyerlerinden alınan açık işlerin yüzde 41,6 gibi yüksek bir oranında herhangi bir eğitim düzeyi talep edilmemektedir. Bu eğitim düzeyinden sonra en çok talep edilen eğitim düzeyi ise yüzde 23,9 ile lise altı eğitimi düzeyidir. Meslek yüksekokulu, lisans ve lisansüstü eğitim seviyelerinin toplamından oluşan yükseköğretim seviyesindeki açık işler ise sektördeki tüm açık işlerin sadece yüzde 6,8'ini oluşturmaktadır. Bu oranlar, sektörün mevcut istihdamından sonra ihtiyaç duyulan işgücü eğitim seviyesinin durumunu göstermektedir.

Sektörde araştırma kapsamında olan işyerlerindeki açık işlerin yüzde 19,3'ünde engelli istihdam etme yönünde işverenlerin olumlu görüşü bulunmaktadır. Açık işlerin yüzde 27,3'ünde ise işverenler, engellilik durumunun önemli olmadığını ifade etmişlerdir. Bir diğer ifadeyle sektördeki açık işlerin yüzde 46,5'inde işverenlerin engelli çalıştırmaya yönelik tutumları olumludur. Türkiye genelinde bu oran yüzde 49,7'dur. Dolayısıyla imalat sektöründeki açık işlerde engelli istihdam etme potansiyeli Türkiye geneline göre daha düşüktür.

İmalat sektöründe tespit edilen tüm açık işler için talep edilen beceriler sıralandığında ilk sırada “yeterli mesleki/teknik bilgi ve tecrübe”, ikinci sırada “iş tecrübesi”, üçüncü sırada ise “takım çalışması” bulunmaktadır.

Sektörde 55 bin 540 kişilik açık iş tespit edilmiş olup bu açık işler 1.096 farklı meslekte bulunmaktadır. 3 bin 218 kişilik açık işle ilk sırada “makineci (dikiş)”, 2 bin 741 kişilik açık işle ikinci sırada “konfeksiyon işçisi”, 4 bin 754 kişilik açık işle üçüncü sırada “düz dikiş makineci” meslekleri yer almıştır.

İmalat sektöründe araştırma kapsamına giren toplam 51 bin 800 işyerinden 9 bin 692'sinde son 1 yılda eleman temininde güçlük çekildiği tespit edilmiştir. Geçtiğimiz yıl yüzde 24,7 olan temininde güçlük çekme oranı, bu yıl yüzde 18,7 olarak gerçekleşmiştir.

İmalat sektöründe 9 bin 692 işyerinde 48 bin 609 kişinin temininde güçlük çekildiği tespit edilmiştir. 48 bin 609 kişinin 20 bin 830'u yani yüzde 42,9'u “sanatkârlar ve ilgili işlerde

alıřanlar” meslek grubunda olduĐu grlmektedir. İkinci sırada ise “tesis ve makine operatrleri ve montajcılar” meslek grubunun olduĐu tespit edilmiřtir.

Temininde gçlk ekilen mesleklerde ilk sırada “makineci (dikiř)” mesleĐinin temininde gçlk ekildiĐi daha sonra “konfeksiyon iřçisi”, “dz dikiř makineci”, “retim imal iřçisi”, “gazaltı (Mig-Mag) kaynakçısı” meslekleri olduĐu grlmektedir.

İmalat sektrnde eleman temininde gçlk ekilen kiřilerin yzde 90,4’nn “gerekli mesleki beceriye/niteliĐe sahip eleman bulunamaması” nedeni ile temininde gçlk ektikleri tespit edilmiřtir. Bu oran Trkiye geneline yakın bir oranda gerekleřmiřtir. Daha sonra yzde 85,6 oranında ise “yeterli iř tecrbesine sahip eleman bulunamaması” nedeni, yzde 85,3 ile ilgili “meslekte iře yeterli bařvuru yapılmaması” nedenleri n plana ıkmıřtır. Sektrde, eleman temininde gçlk ekilme nedenlerinden ilk ç sıra, Trkiye geneli ile aynı gerekleřmiřtir.

Sektrde 1 yıl sonra iřverenlerin 77 bin 58 kiřilik istihdam artıřı bekledikleri tespit edilmiřtir. Net istihdam deĐiřim oranı ise yzde 2,6 olup sektrde istihdamın, 2021 yılı Ekim sonunda 2020 yılı Ekim ayına gre yzde 2,6 oranında artıř gstereceĐi tahmin edilmektedir. Bu oran Trkiye genelinde yzde 2,1 olarak tespit edilmiřtir.

İmalat sektrnde arařtırma kapsamına giren 10 ve daha fazla istihdamlı iřyerlerinden 2021 yılı Ekim sonunda istihdam artıřının beklendiĐi ilk beř sırada yer alan meslekler; Dz Dikiř Makineci, Dokuma Konfeksiyon Makineci, Beden İřçisi (Genel), Konfeksiyon İřçisi ve Makineci (Dikiř)’dir. İstihdam azalıřının beklendiĐi meslekler ise Fuar Grevlisi, Kuyumcu-Altın ve Gmř İřleme, Kuyumcu, Ařçı Yardımcısı ve Mřteri Temsilcisi’dir.