

TÜRKİYE İŞ KURUMU

2020 YILI BİLGİ VE İLETİŞİM
SEKTÖRÜ
İŞGÜCÜ PİYASASI RAPORU

İÇİNDEKİLER

İÇİNDEKİLER.....	2
TABLOLAR LİSTESİ.....	3
GRAFİKLER LİSTESİ.....	4
GİRİŞ.....	6
2020 YILI İŞGÜCÜ PİYASASI ARAŞTIRMASI.....	8
BİLGİ VE İLETİŞİM SEKTÖRÜ RAPORU.....	8
İŞYERLERİ VE MEVCUT İSTİHDAM.....	9
İşyeri Verileri.....	9
Mevcut İstihdam Verileri.....	18
AÇIK İŞLER.....	24
TEMİNİNDE GÜÇLÜK ÇEKİLEN MESLEKLER.....	34
GELECEK DÖNEM İSTİHDAM EĞİLİMLERİ.....	40
SONUÇ.....	43

TABLULAR LİSTESİ

Tablo 1: İŞKUR Hizmetlerinden Yararlanan 10+ İstihdamlı İşyerleri.....	15
Tablo 2: COVID-19 Döneminin 10+İstihdamlı İşyerlerini Etkileme Durumu.....	22
Tablo 3: Esnek çalışmanın 10+İstihdamlı İşyerlerinde Verimliliği Etkileme Durumu.....	23
Tablo 4: Açık İşlerde Cinsiyete Göre Talep Edilen Eğitim Düzeyi.....	29
Tablo 5: Açık İşlerde Talep Edilen Beceriler.....	30
Tablo 6: En Fazla Açık İş Olan Meslekler.....	32
Tablo 7: Yükseköğretim Mezunu Talep Edilen Açık İşlerde İlk 20 Meslek.....	33
Tablo 8: Meslek Grubuna Göre Temininde Güçlük Çekilen Kişi Sayısı.....	35
Tablo 9: Temininde Güçlük Çekilen Meslekler.....	37
Tablo 10: 20+ İşyerlerinde İllere Göre Açık İş ve TGÇM Sayıları.....	39
Tablo 11: Meslek Gruplarına Göre Net İstihdam Değişimi.....	41
Tablo 12: Net İstihdam Artışı/Azalışı Beklenen Meslekler.....	42

GRAFİKLER LİSTESİ

Grafik 1: Çalışan Sayısına Göre İşyerlerinin Dağılımı	9
Grafik 2: Kısmi Zamanlı Çalışma, Vardiya ve İhracat Yapan İşyerlerinin Oranı	10
Grafik 3: Kadın Çalışanların Kısmi Zamanlı ve Vardiyalı Çalışma Yapan İşyerlerindeki Durumu.....	11
Grafik 4: Yatırım Planlayan İşyerlerinin Oranı	12
Grafik 5: AR-GE Çalışması Yapan İşyerlerinin Oranı.....	13
Grafik 6: İşyerlerinin İŞKUR Hizmetlerinden Yararlanma Oranı.....	14
Grafik 7: İŞKUR hizmetlerinden Yararlanmayan İşyerlerinin Yararlanmama Sebepleri	16
Grafik 8: E-Ticaret Uygulaması ve Web Sitesi Olan İşletme Oranları	17
Grafik 9: Sektörlere Göre Kadın Çalışanların Oranı	19
Grafik 10: Çalışanların İşyeri Büyüklüklerine Göre Dağılımı	20
Grafik 11: Bilgi ve İletişim Sektöründe 10+İstihdamlı İşyerlerindeki Son Beş Yılın Çalışan Sayıları	21
Grafik 12: Bilgi ve İletişim Sektörü Son 5 Yılın Açık İş Oranları	25
Grafik 13: İşyeri Büyüklüklerine Göre Açık İş Olan İşyeri Oranları.....	26
Grafik 14: İşyeri Büyüklüklerine Göre Açık İşlerde Cinsiyet Tercihi	27
Grafik 15: Açık İşlerde Cinsiyetin Önemli Olmama Oranı	28
Grafik 16: Açık İşlerin Arama Kanallarına Göre Dağılımı.....	31
Grafik 17: Eleman Temininde Güçlük Çeken İşyeri Oranı	35
Grafik 18: Eleman Temininde Güçlük Çekilme Nedenleri.....	38

GİRİŞ

İşgücü piyasasında, arz ve talebin etkin bir şekilde eşleşmesi için, öncelikle piyasanın ihtiyaçlarını belirlemek gerekmektedir. İşgücü piyasasının mevcut durumunu ortaya koymak, seyrini izlemek ve beklentileri açığa çıkarmak amacıyla İŞKUR tarafından, 2007 yılından beri periyodik olarak İşgücü Piyasası Araştırmaları (İPA) gerçekleştirilmektedir. Farklı metodolojilerle, 2007'den beri devam eden araştırmalar, 2011 yılının ikinci yarısından itibaren TÜİK işbirliğiyle sürdürülmektedir. TÜİK altyapısı ile örneklem belirlenmekte ve yine bu işbirliği sayesinde bilimsel çalışmanın teknik kısmı takip edilmektedir.

Araştırmanın temel amacı, işgücü piyasası ile ilgili periyodik bilgi elde etmek, işgücü piyasasında mevcut ve gelecek dönemde meydana gelen veya gelmesi beklenen sektörel ve mesleki değişim ile gelişmeleri izlemek, işgücü piyasasının talep yapısını ortaya koymak ve bu sonuçlar üzerinden aktif istihdam politikalarına ve bu verilere ihtiyaç duyacak diğer kaynaklara bilgi üretmektir. Bu çalışmadan, politika yapımcıların yanı sıra akademinin etkin bir şekilde yararlandığı ve ihtiyaca uygun mesleki eğitim planlamasında kullanıldığı bilinmektedir.

2020 yılı İşgücü Piyasası Araştırması COVID-19 sürecinden etkilenmemesi için Kurumumuz yoğun bir çaba harcamıştır. Bu kapsamda, çalışma metodolojisinde bir takım değişiklikler yapılmıştır. 2012 yılından itibaren yüz yüze uygulanan soru formları, İl Müdürlüklerimizin kapasitesi ve işletmelere ulaşma yöntemlerine bağlı olarak; telefon, mail ve yüz yüze yöntemlerin tamamı kullanılarak uygulanmıştır. Ayrıca, yine süreç gereği 2-9 çalışanı olan iş yerleri çalışmanın kapsamından çıkartılmış, 10-19 istihdamlı 4.628, 20+ istihdamlı 63.518 olmak üzere 68.146 işyerine ulaşılmıştır. Bilgi ve iletişim sektöründe ise 10-19 istihdamlı 1.642, 20+ istihdamlı 1.575 olmak üzere 3.217 işyerine ulaşılmıştır.

Çalışmada daha önceki yıllarda olduğu gibi; 20 ve daha fazla istihdamlı işyerleri 77 ilde tam sayım 4 ilde örneklem yöntemi ile il düzeyi ve Türkiye geneli tahmin üretecek şekilde, 10-19 istihdamlı işyerleri örneklem yöntemiyle sadece Türkiye genelini tahmin edecek şekilde çalışma kapsamına dâhil edilmiştir.

Çalışma sonuçlarına göre Türkiye geneli ve il düzeyi raporlarının yanı sıra sektörel raporlar da hazırlanmıştır. Araştırma kapsamında Türkiye genelinde Avrupa Topluluğu Ekonomik Faaliyetlerin İstatistikî Sınıflamasına (NACE Rev 2.) göre; Tarım, Ormancılık ve Balıkçılık, Kamu Yönetimi ve Savunma; Sosyal Güvenlik, Hane Halklarında İşverenler Olarak Faaliyetleri dışındaki 18 alt sektörde yer alan, 10 ve daha fazla istihdamlı işyerleri örnekleme çerçevesi olarak kabul edilmektedir. Bu çalışmada ise bilgi ve iletişim sektörüne yönelik veriler değerlendirilmiştir.

2020 YILI İŞGÜCÜ PİYASASI ARAŞTIRMASI BİLGİ VE İLETİŞİM SEKTÖRÜ RAPORU

İşgücü Piyasası Araştırmalarının temel amaçları, işgücü piyasası ile ilgili periyodik bilgi elde etmek, işgücü piyasasında mevcut ve gelecek dönemde meydana gelen veya gelmesi beklenen sektörel ve mesleki değişim ile gelişmeleri izlemek, işgücü piyasasının talep yapısını ortaya koymak ve bu sonuçlar üzerinden aktif istihdam politikalarına veri kaynağı teşkil etmek şeklindedir. Bu kapsamda 2020 yılı İşgücü Piyasası Araştırması 9 Ekim- 6 Kasım 2020 tarihleri arasında 10-19 ve 20+ işyerlerine soru formu uygulayarak gerçekleştirilmiştir.

Uluslararası sektörel ve mesleki sınıflandırmalar kullanılarak yapılmış olan bu araştırmada il düzeyinde sonuç alabilmek amacıyla 20 ve daha fazla kişi istihdam eden işyerleri için 77 ilde tamsayım, 4 ilde örneklem yöntemiyle çalışması gerçekleştirilmiştir. Örneklem yapılan iller İstanbul, Ankara, İzmir, Bursa'dır. 10-19 arası çalışanı olan işyerlerinde ise ülke geneli için örneklem yöntemi kullanılmıştır.

2020 yılı İşgücü Piyasası Araştırması kapsamında 68.146 işyerine soru formu uygulanarak 187 bin 589 işyerine yönelik veri derlenmiştir. 187 bin 589 işyerinde 10 milyon 406 bin 622 çalışan tespit edilmiştir.

2020 yılı İşgücü Piyasası Araştırması sonuçları kullanılarak Türkiye geneli ve il raporları dışında sektörel raporlar da oluşturulmuştur. Bu raporda bilgi ve iletişim sektörü özelinde sonuçlar irdelenecektir. Bu sebeple rapor içerisinde Bilgi ve İletişim sektöründen bahsedilirken "sektör" ibaresi zaman zaman kullanılmıştır.

Bilgi ve İletişim sektörünün alt sektörleri içinde Yayımcılık Faaliyetleri; Sinema Filmi, Video ve Televizyon Programları Yapımcılığı, Ses Kaydı ve Müzik Yayımlama Faaliyetleri; Programcılık ve Yayıncılık Faaliyetleri; Telekomünikasyon; Bilgisayar Programlama ve Danışmanlık , Bilgi Hizmet Faaliyetleri yer almaktadır. Özellikle raporda meslek bazında veriler incelenirken Bilgi ve İletişim sektörünün kapsamı dikkate alınmalıdır.

İŞYERLERİ VE MEVCUT İSTİHDAM

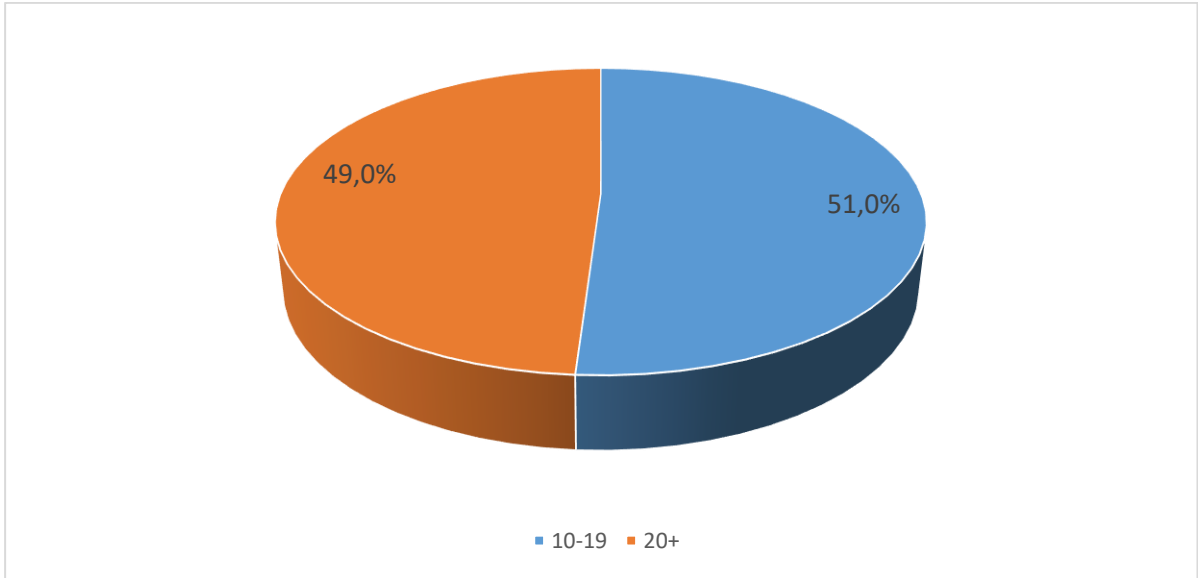
2020 yılı İşgücü Piyasası Araştırması kapsamında bilgi ve iletişim sektöründe 3 bin 217 işyeri için veri derlenmiş olup, bu işyerlerinde toplam 158 bin 465 çalışan tespit edilmiştir. Araştırma kapsamındaki işyerlerinin yüzde 1,7'si, çalışanların yüzde 1,5'i bilgi ve iletişim sektöründedir. İşyeri oranı çalışan oranına göre daha fazladır. Türkiye işgücü piyasasında çok fazla büyüklüğü olmayan ancak gelişime oldukça açık önemli bir sektördür.

İşyeri Verileri

İşyeri verileri bölümünde araştırma kapsamındaki bilgi ve iletişim sektöründe faaliyet gösteren işyerlerinin özelliklerine ilişkin veriler ortaya konacaktır.

Aşağıdaki grafikte sektörde faaliyet gösteren işyerlerinin büyüklüklerine göre dağılımı incelenmiştir.

Grafik 1: Çalışan Sayısına Göre İşyerlerinin Dağılımı

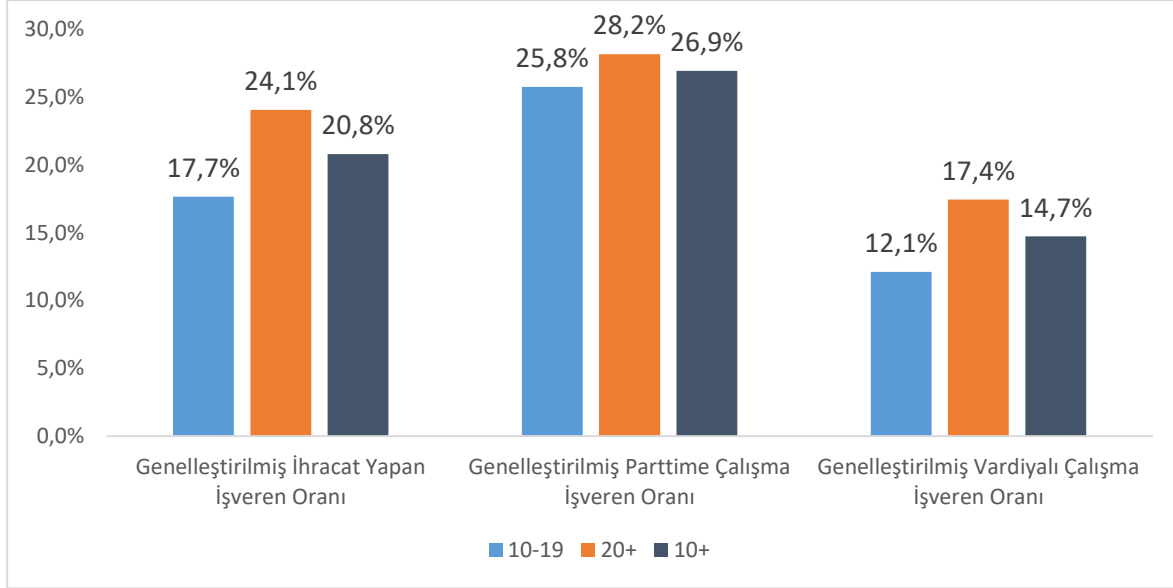


Kaynak: İPA 2020

Sektörde faaliyet gösteren işyerlerinin yüzde 51'i 10-19 arası istihdamlı işyerlerinden oluşmaktadır, 20 ve daha fazla istihdamlı işyeri sayısı ise toplam işyerleri içinde yüzde 49 oranında bulunmaktadır. Türkiye genelinde araştırma kapsamındaki işyerlerinin yüzde 52,5'i 10-19 arası istihdamlı işyerlerinden oluşmaktadır. Türkiye genelindeki 20+ istihdamlı işyerlerinin toplam işyerleri içindeki payı ise yüzde 47,5'tir. Bu durum bilgi ve iletişim

sektöründe işyeri sayısına göre Türkiye genelinden daha yüksek bir ağırlığa sahip olduğu sonucunu ortaya koymaktadır.

Grafik 2: Kısmi Zamanlı Çalışma, Vardiya ve İhracat Yapan İşyerlerinin Oranı



Kaynak: İPA 2020

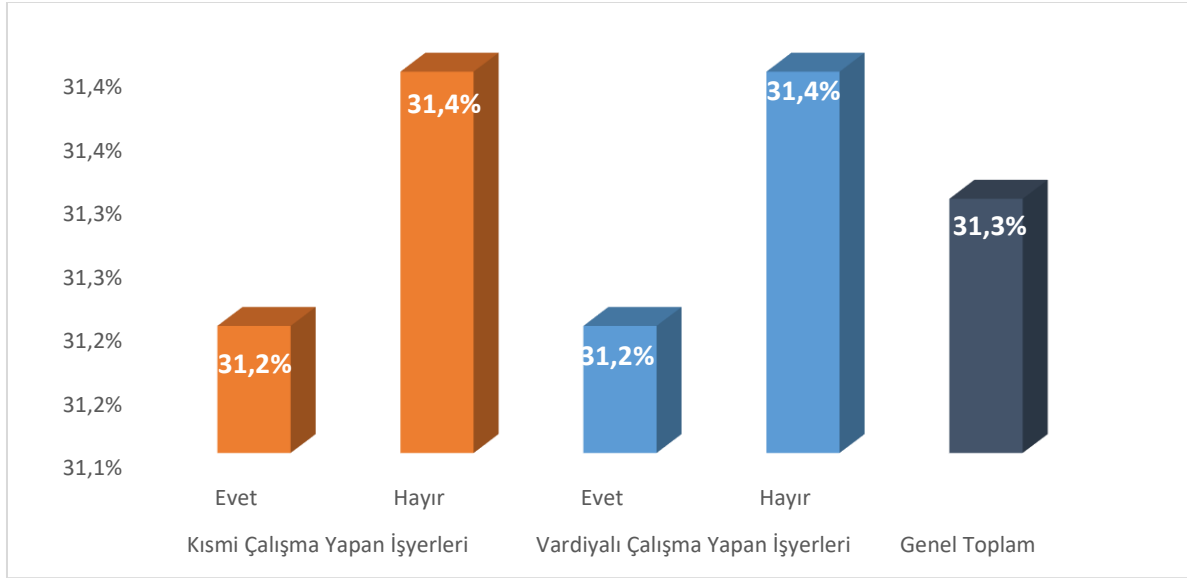
Sektördeki ihracat yapan işyerlerinin oranı yüzde 20,8'dir. Bilgi ve iletişim sektörü bu alanda Türkiye geneline göre 0,4 farkla daha düşük bir orana sahiptir. Türkiye genelinde toplam işyerlerinin yüzde 21,2'si ihracat yapmaktadır. Sektörde işyeri büyüklüğü arttıkça ihracat yapma oranı da artmaktadır. 10-19 istihdamlı işyerlerinde bu oran yüzde 17,7 iken, 20+ istihdamlı işyerleri için yüzde 24,1'dir.

Vardiyalı çalışma gerçekleştiren işyerleri ise sektördeki işyerlerinin yüzde 14,7'sini oluşturmaktadır. 10-19 istihdamlı işyerlerinde bu oran yüzde 12,1 iken, 20+ istihdamlı işyerleri için yüzde 17,4'tür. Vardiyalı çalışma yapmak, sektörde Türkiye geneline göre daha düşüktür. Türkiye genelinde vardiyalı çalışma yapan işyerlerinin oranı yüzde 26,3 olarak gerçekleşmiştir.

Kısmi çalışma gerçekleştiren işyerleri ise sektördeki işyerlerinin yüzde 26,9'unu oluşturmaktadır. 10-19 istihdamlı işyerlerinde bu oran yüzde 25,8 iken, 20+ istihdamlı işyerleri için yüzde 28,2'dir. Yapılan çalışmalar kısmi zamanlı çalışmaların kadın istihdamına olumlu etkisi olduğunu göstermektedir. Türkiye genelinde kısmi zamanlı çalışmalar yapan işyerlerinde kadın istihdamının oranı diğer işyerlerine göre daha yüksek çıkmaktadır. Kısmi zamanlı çalışmalar tam süreli çalışmalara geçişte de köprü görevi görmekte ve hatta geçici istihdamdan kalıcı istihdama da sevk edebilmektedir. Araştırma sonuçlarına göre Türkiye

genelinde kısmi zamanlı çalışanı bulunan işyerlerindeki kadın çalışanların oranı yüzde 37,2 iken kısmi zamanlı çalışanı olmayan işyerlerinde yüzde 25,8'tir. Ancak bu durum sektörler arasında farklılık gösterebilmektedir.

Grafik 3: Kadın Çalışanların Kısmi Zamanlı ve Vardiyalı Çalışma Yapan İşyerlerindeki Durumu



Kaynak: İPA 2020

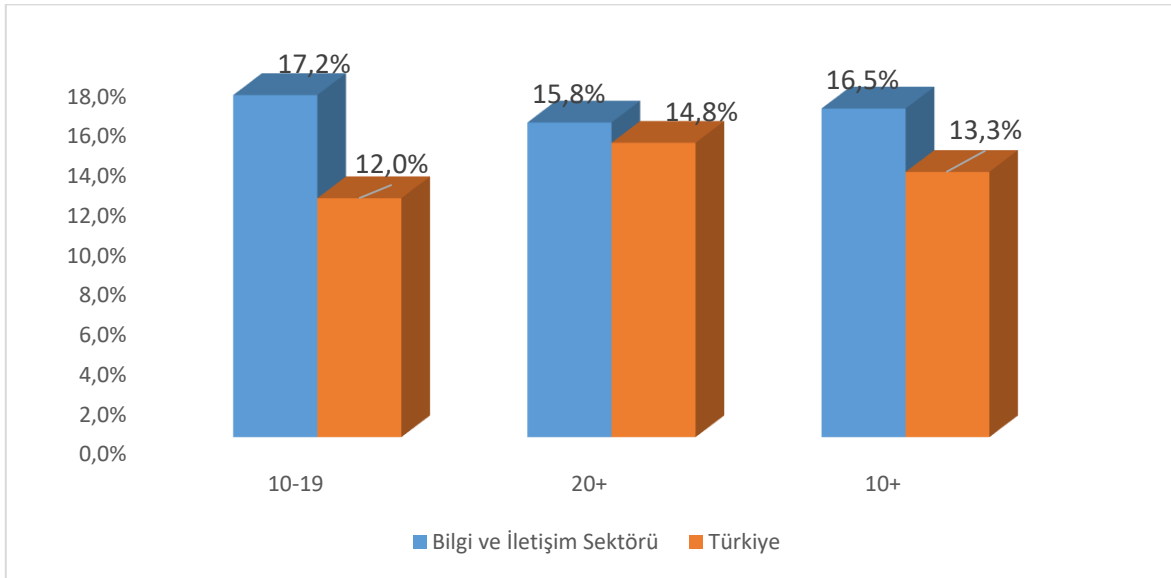
Bilgi ve iletişim sektöründe yer alan işyerlerinde kısmi zamanlı çalışma yapılıyor olması kadın istihdamını olumlu yönde etkileyen bir faktör olarak görülmemektedir. Sektörde faaliyet gösteren kısmi zamanlı çalışma yapan işyerlerinde, kadın istihdamı toplam istihdamın yüzde 31,2'si olarak gerçekleşmişken, bu oran kısmi zamanlı çalışma yapmayan işyerlerinde yüzde 31,4 olarak tespit edilmiştir. Görüldüğü üzere Türkiye genelindeki oranlarla kıyaslandığında, sektörde kısmi zamanlı çalışma yapıldığında kadın istihdam oranı azalmaktadır.

Bununla birlikte, araştırma soru formunda cinsiyetten veya meslekten bağımsız olarak, işyerlerinde kısmi zamanlı çalışmaların yapılıp yapılmadığı sorulmaktadır. Bu işyerlerinden kısmi zamanlı çalışanların ne kadarının kadın ya da erkek olduğuna ilişkin veri toplanmamaktadır.

Sektörde vardiyalı çalışma gerçekleştirmeyen işyerlerinde kadın istihdamının oranının vardiyalı çalışma gerçekleştiren işyerlerine göre daha yüksek olduğu gözle çarpılmaktadır. Vardiyalı çalışma yapan işyerlerinde kadınların toplam çalışanlar içindeki oranı yüzde 31,2

iken bu oran vardiyalı çalışma yapmayan işyerlerinde yüzde 31,4 olarak gerçekleşmiştir. Türkiye genelinde vardiyalı çalışma yapmayan işyerlerinde kadınların toplam istihdam içindeki oranı yüzde 30,9 iken, vardiyalı çalışma yapan işyerlerinde yüzde 28,4'tür. Sektörde, genel olarak vardiyalı çalışma yapmayan işyerlerinde kadınların çalışma oranı nispeten daha yüksek gerçekleşmektedir. Türkiye genelinde bu oranlar birbirine yakın gerçekleşmişse de sektörlere göre farklılıklar bulunmaktadır. Bilgi ve iletişim sektöründe ise oranlar birbirine çok yakın olmak ile beraber vardiyalı çalışma yapan işyerlerinde kadınların oranının nispeten yüksek olduğu görülmektedir. Bu oranlar ise Bilgi ve İletişim sektöründe nitelik gerektiren alanlarda vardiyalı çalışmaların kadın istihdamının önünde engel teşkil etmediğini göstermektedir.

Grafik 4: Yatırım Planlayan İşyerlerinin Oranı

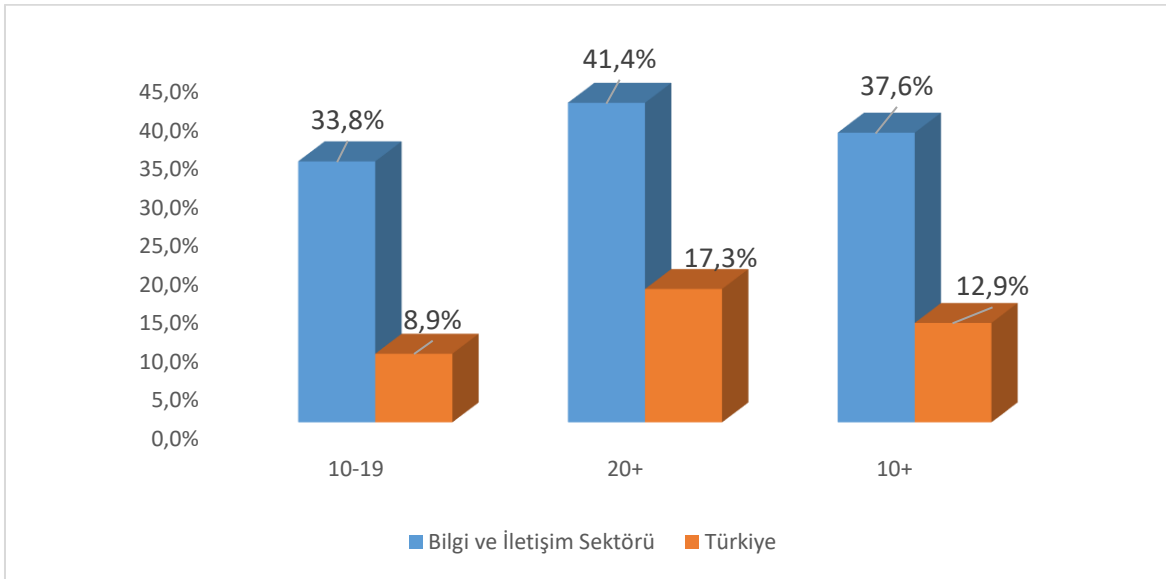


Kaynak: İPA 2020

Sektörde araştırma kapsamına giren işyerlerinin yüzde 16,5'i gelecek 1 yıl içinde yatırım yapmayı planlamaktadır. Türkiye genelinde ise bu oran yüzde 13,3 olarak gerçekleşmiştir. Ülke genelinde ise işyeri büyüklüğü arttıkça yatırım planlayan işyeri oranı artarken ancak sektörde yatırım planlayan işyeri oranında dalgalı seyir izlenmektedir.

Sektörde, yatırım planlayan işyerlerinin yüzde 29,1'u "ilave yatırım", yüzde 54,5'i "teknolojik yatırım, yüzde 60,3'ü "stratejik yatırım" yapacağını, yüzde 14,1'i "diğer yatırım" seçeneğini belirtmişlerdir.

Grafik 5: AR-GE Çalışması Yapan İşyerlerinin Oranı

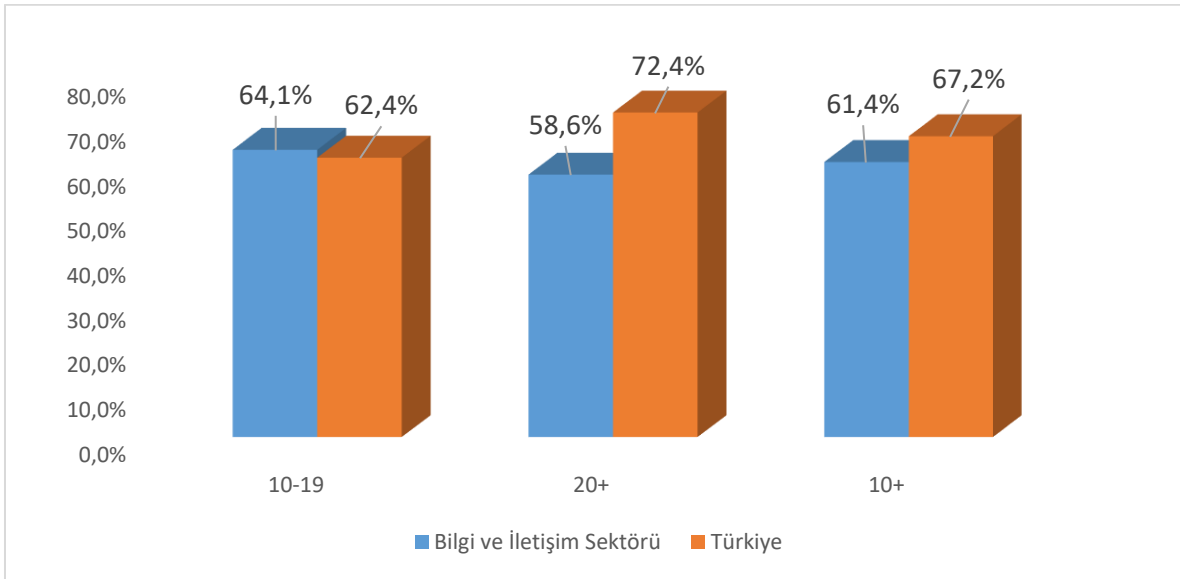


Kaynak: İPA 2020

Bilgi ve iletişim sektöründe olup araştırma kapsamında yer alan işyerlerinin yüzde 37,6'sında AR-GE çalışması yapıldığı belirtilmiştir. Türkiye genelinde ise AR-GE çalışması yapan işyerlerinin oranı yüzde 12,9 olarak gerçekleşmiştir. Bilgi ve iletişim sektöründeki AR-GE çalışması yapan işyerlerinin ülke genelinden daha fazla oranda olması dikkat çekmektedir.

Bilgi ve iletişim sektöründe işyeri büyüklüklerine göre bu oranlar incelendiğinde ise; işyeri büyüklüğü arttıkça AR-GE çalışması yapan işyeri oranının yükseldiği görülmektedir. Sektörde 10-19 istihdamlı işyerlerinde AR-GE çalışması yapan işyerlerinin oranı yüzde 33,8 iken; 20+ istihdamlı işyerleri için yüzde 41,4 olarak gerçekleşmiştir. Görüldüğü üzere sektörde firmaların çalışan sayısı arttıkça AR-GE çalışmaları yoğunlaşmaktadır. AR-GE çalışmaları bilimsel ve teknik bilgi birikimini arttırmak gayesi ile gerçekleştirildiğinden Bilgi ve iletişim sektörü bu alanda öncü bir sektör durumundadır.

Grafik 6: İşyerlerinin İŞKUR Hizmetlerinden Yararlanma Oranı



Kaynak: İPA 2020

Grafik 6'da sektördeki işyerlerinin İŞKUR hizmetlerinden son 1 yıl içinde yararlanma durumu yer almaktadır. Sektörde işyerlerinin büyüklüğü arttıkça İŞKUR'dan yararlanma oranlarının dalgalı bir seyir izlediği görülmektedir. Başka bir ifade ile işyeri büyüklüğü ile Kurum hizmetlerinden faydalanma arasında tam doğrusal bir ilişki bulunmamaktadır. 10-19 arası istihdamlı işyerlerinde İŞKUR hizmetlerinden yararlanma oranı yüzde 64,1 iken, bu oran; 20+ istihdamlı işyerleri için yüzde 58,6'ya düştüğü görülmektedir.

Türkiye genelinde ise tersi bir eğilim olduğu görülmektedir. 10-19 arası istihdamlı işyerlerinde İŞKUR hizmetlerinden yararlanma oranı yüzde 62,4 iken; 20+ istihdamlı işyerleri için bu oran yüzde 72,4'e yükselmektedir. Sektördeki 20 ve daha fazla istihdamlı firmaların yarısından fazlası İŞKUR hizmetlerinden yararlanmaktadır.

Sektördeki araştırma kapsamında bulunan tüm işyerleri içinde son 1 yıl içerisinde İŞKUR hizmetlerinden yararlanan işyerlerinin oranı ise yüzde 61,4'tür. İŞKUR hizmetlerinden yararlanan işyerlerinin oranı Türkiye genelinde ise yüzde 67,2 olarak tespit edilmiştir.

Tablo 1: İŞKUR Hizmetlerinden Yararlanan 10+ İstihdamlı İşyerleri

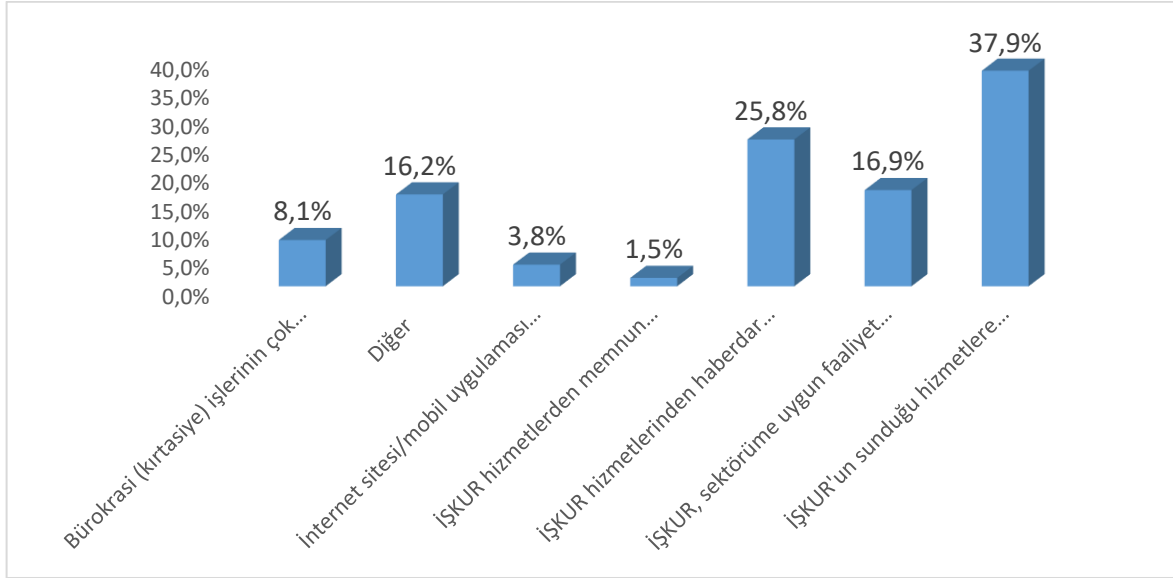
İŞKUR Hizmetlerinden Yararlanan İşyerleri	2020 İşgücü Piyasası Araştırması	2019 İşgücü Piyasası Araştırması
Çalışanların Mesleki Eğitimi	0,03%	0,61%
Danışmanlık ve Yönlendirme	8,43%	14,40%
Eleman Temini	11,94%	21,11%
İşbaşı Eğitim Programları	13,31%	16,92%
Kısa Çalışma Ödeneği	46,35%	0,48%
Mesleki Eğitim Kursu	0,41%	0,99%
Teşvikler	16,68%	12,48%
Mesleki Eğitim ve Beceri Geliştirme İşbirliği Protokolü(MEGİP)*	0,03%	
Nakdi Ücret Desteği*	19,38%	

Kaynak:İPA

*Bu uygulamalar 2020 yılından uygulanmaya başlandı.

Sektörde, “kısa çalışma ödeneği”nden yararlanan işyerleri 2019 yılı işgücü piyasası araştırmasına göre yüzde 0,48 iken 2020 yılı işgücü piyasası araştırmasında bu oran yüzde 46,35’e yükselmiştir. Bu oranın 2020 yılında yüksek çıkmasında bütün dünyada olduğu gibi pandemiden kaynaklı ekonomilerde daralmanın olmasıdır. Yine pandemiden kaynaklı olarak uygulanan nakdi ücret desteğinden yararlanan işyerlerinin oranı yüzde 19,38 olarak gerçekleşmiştir. Teşviklerden yararlanan işyerleri 2019 yılında yüzde12,48 iken 2020 yılında yüzde 16,68’e çıkmıştır. İşbaşı eğitim programlarından yararlanan işyerleri 2019 yılında yüzde 16,92 iken 2020 yılında bu oran 13,31’e düşmüştür. Bu düşüşün nedeni pandemiden kaynaklanmaktadır. Tabloda dikkat çeken bir başka husus; eleman temininde yararlanan işyerleri 2019 yılında yüzde 21,11 iken 2020 yılında yüzde 11,94’e düşmüştür. Genel bir değerlendirme yapıldığında aktif programların oransal olarak 2020 yılında düştüğü ancak pasif programlarının 2020 yılında yükseldiği gözlemlenmektedir. Bunun nedeni bilindiği üzere pandeminin getirmiş ekonomik daralmadan kaynaklanmaktadır.

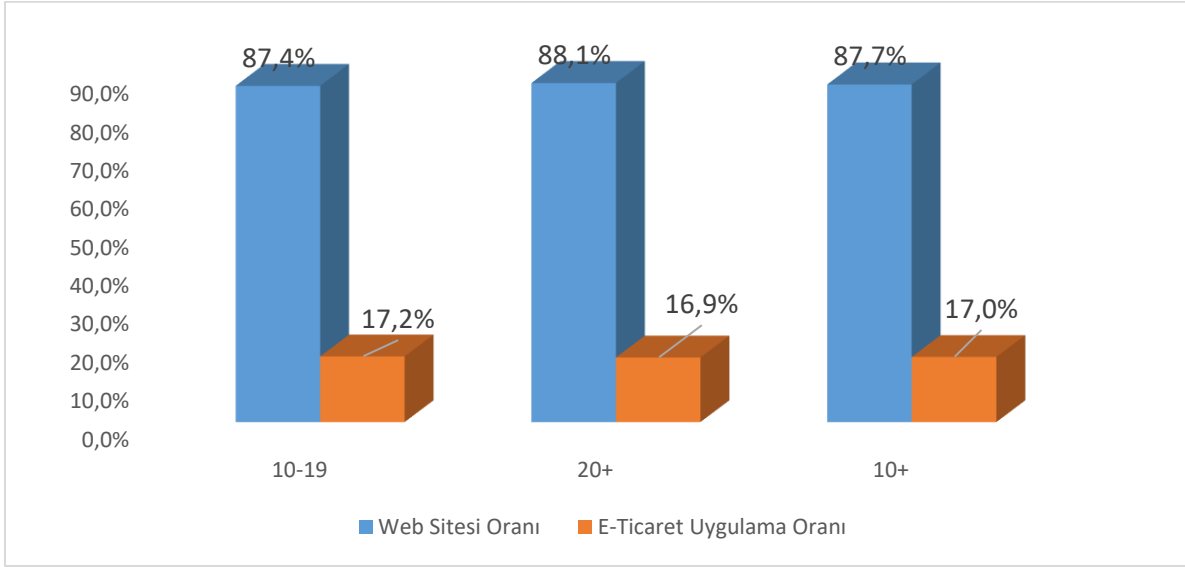
Grafik 7: İŞKUR hizmetlerinden Yararlanmayan İşyerlerinin Yararlanmama Sebepleri



Kaynak: İPA 2020

Araştırma kapsamında İŞKUR hizmetlerinden yararlanmayan işyerlerine bu durumun nedeni sorulmuştur. Bu bağlamda bilgi ve iletişim sektöründe İŞKUR hizmetlerinden yararlanmayan işyerlerinin yüzde 37,9'u İŞKUR'un sunduğu hizmetlere diğer kaynaklardan ulaştığını belirtmişlerdir. İŞKUR hizmetlerinden haberdar olmayan ve bu sebeple hizmetlerden yararlanmadığını belirten işverenler ise toplam hizmetlerden yararlanmayan işyerlerinin yüzde 25,8'ini oluşturmaktadır. Türkiye genelinde ise İŞKUR'un sunduğu hizmetlere diğer kaynaklardan ulaştığını belirten işyeri oranı yüzde 36,6'dır. İŞKUR hizmetlerinden haberdar olmayan ve bu sebeple hizmetlerden yararlanmadığını belirten işverenlerin oranı ise yüzde 23,3 olarak gerçekleşmiştir.

Grafik 8: E-Ticaret Uygulaması ve Web Sitesi Olan İşletme Oranları



Kaynak: İPA 2020

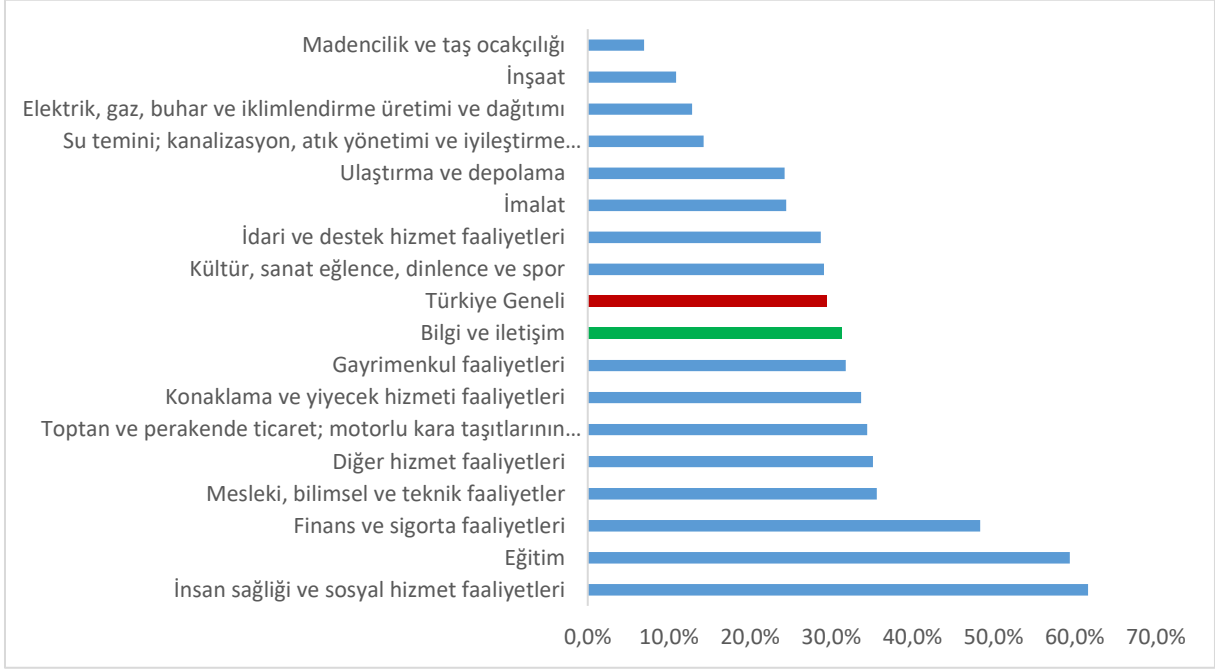
Bilgi ve iletişim sektöründe web sitesi olan işletme oranları sektör büyüklüğüne göre arttığı görülmektedir. Ancak sektörde e-ticaret uygulama oranı sektör büyüklüğüne ters bir orantı sergilediği görülmektedir. Sektörde e-ticaret uygulama oranı 10+ istihdamlı işyerlerinde yüzde 17 iken Türkiye genelinde bu oranın yüzde 12,7'ye düştüğü gözlemlenmiştir. Yine aynı sektörde web sitesi olan işletme oranları 10+ istihdamlı işyerlerinde yüzde 87,7 iken Türkiye genelinde bu oranın yüzde 60,7'ye düştüğü gözlemlenmiştir.

Mevcut İstihdam Verileri

Bu bölümde bilgi ve iletişim sektörü altında faaliyet gösteren araştırma kapsamındaki işyerlerinde istihdam edilenlere ilişkin verilere yer verilecektir.

Sektörde araştırma kapsamına giren işyerlerinde toplam 158 bin 465 çalışan tespit edilmiştir. Çalışanların yüzde 68,7'si erkeklerden, yüzde 31,3'ü ise kadınlardan oluşmaktadır. Araştırma kapsamında bulunan işyerlerinde Türkiye genelinde toplam çalışan sayısı 10 milyon 406 bin 622 olarak tespit edilmiş olup, Türkiye genelinde toplam çalışanların yüzde 29,5'i kadınlardan oluşmaktadır. Bilgi ve İletişim sektöründe kadınların ağırlığı Türkiye geneline göre 1,9 puan daha fazladır. Sektörde çalışan her 3 kişiden yaklaşık olarak 1 tanesi kadındır. Ayrıca kadınların bu sektörde nitelikli işlerde çalışması sektörün kadın istihdamı açısından önemini daha da arttırmaktadır.

Grafik 9: Sektörlere Göre Kadın Çalışanların Oranı

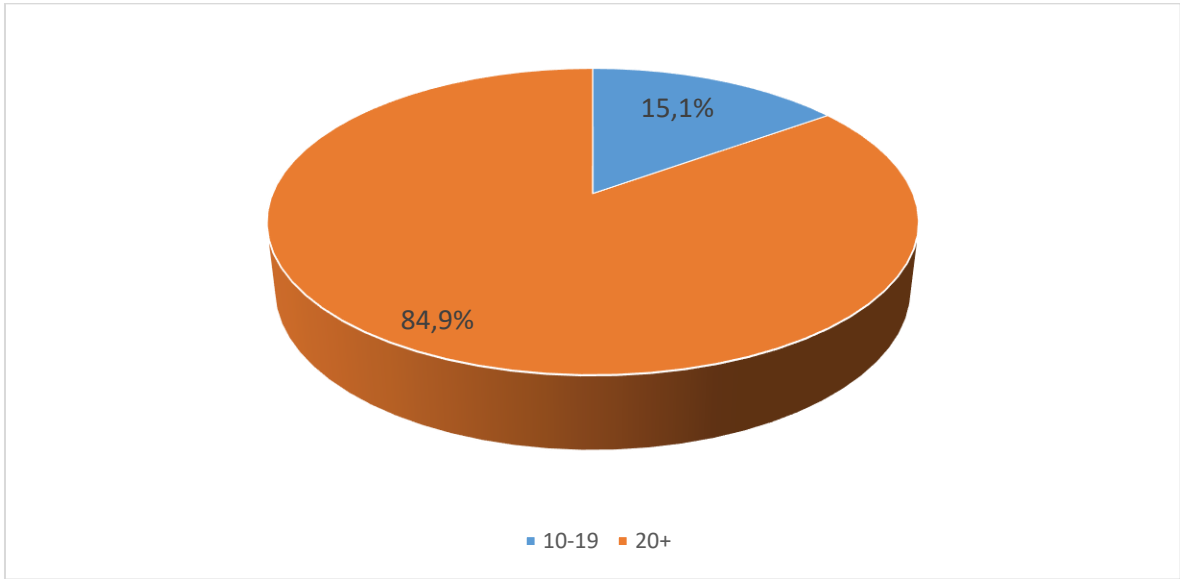


Kaynak: İPA 2020

Grafik 9'da sektörlere göre kadın çalışanların toplam çalışanlar içindeki oranları gösterilmiştir. Bilgi ve İletişim sektöründe kadın çalışanların sayısı ülke genelinin üzerindedir.

2019 yılı İşgücü Piyasası Araştırması kapsamında sektörde çalışan kişi sayısı 10+ istihdamlı işyerlerinde 139 bin 390 olarak tespit edilmiştir. 2020 yılı araştırmasında ise göre sektörde çalışan sayısı geçen yıla göre yüzde 10+ istihdamlı işyerlerinde 13,7 oranında artarak 158 bin 465 kişiye yükselmiştir.

Grafik 10: Çalışanların İşyeri Büyüklüklerine Göre Dağılımı

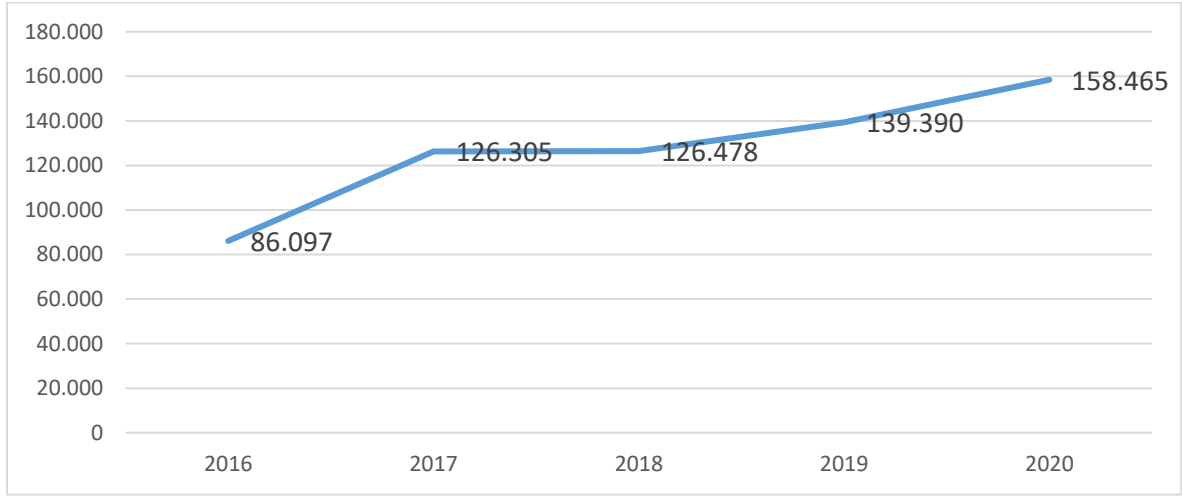


Kaynak: İPA 2020

Bilgi ve iletişim sektöründeki çalışanların yüzde 84,9'u 20+ istihdamlı işyerlerinde çalışmaktadır. Çalışanların yüzde 15,1'i 10-19 arası istihdamlı işyerlerinde çalışmaktadır. Türkiye genelinde ise 20+ istihdamlı işyerlerindeki çalışanların toplam çalışanlar içindeki oranı yüzde 82,1 iken; 10-19 istihdamlı işyerleri için yüzde 17,9'dur. Sektörde, Türkiye geneline göre 20+ istihdamlı işyerlerinde çalışanların oranı fazladır.

10-19 arası istihdamlı işyerleri sayıca fazla olmasına rağmen çalışan sayısında ağırlık 20 ve daha fazla istihdamlı işyerlerindedir.

Grafik 11: Bilgi ve İletişim Sektöründe 10+İstihdamlı İşyerlerindeki Son Beş Yılın Çalışan Sayıları



Kaynak: İPA 2020

Bilgi ve iletişim sektöründe 10+istihdamlı işyerlerinde son beş yılın çalışan sayılarına bakıldığında her yıl belli bir artış kaydettiği görülmektedir. Covid-19'un olumsuz etkisine rağmen 2020 yılında sektörde çalışan sayısında bir önceki yıla göre 19 bin 75 kişi artmıştır.

Tablo 2: COVID-19 Döneminin 10+İstihdamlı İşyerlerini Etkileme Durumu

Sektörlere Göre Covid-19'dan Etkilenen İşveren Sayıları	Çok arttı	Arttı	Değişmedi	Azaldı	Çok azaldı	Genel Toplam
Madencilik ve taş ocakçılığı	6	31	602	783	279	1.701
İmalat	607	2.907	12.990	25.264	10.032	51.800
Elektrik, gaz, buhar ve iklimlendirme üretimi ve dağıtımı	5	25	664	157	22	872
Su temini; kanalizasyon, atık yönetimi ve iyileştirme faaliyetleri	7	33	324	303	57	723
İnşaat	65	449	6.631	9.987	3.471	20.602
Toptan ve perakende ticaret; motorlu kara taşıtlarının ve motosikletlerin onarımı	209	2.598	9.578	22.642	8.139	43.165
Ulaştırma ve depolama	319	802	3.108	5.814	2.824	12.867
Konaklama ve yiyecek hizmeti faaliyetleri	72	176	907	7.795	8.242	17.191
Bilgi ve iletişim	36	236	927	1.543	473	3.217
Finans ve sigorta faaliyetleri	21	66	446	568	107	1.208
Gayrimenkul faaliyetleri	4	12	304	560	246	1.126
Mesleki, bilimsel ve teknik faaliyetler	81	385	2.242	4.531	1.565	8.804
İdari ve destek hizmet faaliyetleri	164	347	2.151	2.588	2.123	7.372
Eğitim	19	74	818	3.145	2.868	6.924
İnsan sağlığı ve sosyal hizmet faaliyetleri	49	179	902	2.431	1.874	5.435
Kültür, sanat eğlence, dinlenme ve spor	2	12	155	401	586	1.155
Diğer hizmet faaliyetleri	45	119	755	1.468	1.039	3.426
Türkiye Geneli	1.711	8.452	43.503	89.979	43.944	187.589

Kaynak: İPA 2020

Bilgi ve iletişim sektöründe, COVID-19 Döneminin 10+İstihdamlı İşyerlerini Etkileme Durumu incelendiğinde işverenlerin yüzde 8,5'i işlerinin arttığını, 28,8'i işlerinin değişmediğini ve yüzde 62,7'si ise işlerinin azaldığını belirtmiştir. Türkiye genelinde ise işverenlerin yüzde 5,4'ü işlerinin arttığını, yüzde 23,2'si işlerinin değişmediğini ve yüzde 71,4'ü ise işlerinin ciddi oranda azaldığını belirtmiştir. Tüm bu verilere bakarak sektörde her 10 işverenden 6'sının ve Türkiye genelinde ise her 10 işverenden 7'sinin pandemiden kaynaklı işlerinin azaldığını belirtmişlerdir.

Tablo 3: Esnek çalışmanın 10+İstihdamlı İşyerlerinde Verimliliği Etkileme Durumu

Sektörlere Göre Esnek Çalışmanın Verimliliği Etkileme Durumu	Çok azaltmaktadır	Azaltmaktadır	Etkisi yoktur	Arttırmaktadır	Çok arttırmaktadır	Toplam
Madencilik ve taş ocakçılığı	153	771	625	133	20	1.701
İmalat	6.087	22.509	18.209	4.543	452	51.800
Elektrik, gaz, buhar ve iklimlendirme üretimi ve dağıtımı	41	275	417	129	10	872
Su temini; kanalizasyon, atık yönetimi ve iyileştirme faaliyetleri	58	295	289	73	8	723
İnşaat	2.444	8.820	7.709	1.547	83	20.602
Toptan ve perakende ticaret; motorlu kara taşıtlarının ve motosikletlerin onarımı	5.233	18.746	13.829	4.916	441	43.165
Ulaştırma ve depolama	1.176	5.296	5.274	972	149	12.867
Konaklama ve yiyecek hizmeti faaliyetleri	2.360	6.494	6.410	1.649	276	17.191
Bilgi ve iletişim	173	1.145	1.138	703	58	3.217
Finans ve sigorta faaliyetleri	35	388	498	269	18	1.208
Gayrimenkul faaliyetleri	91	453	385	168	29	1.126
Mesleki, bilimsel ve teknik faaliyetler	658	4.018	2.943	1.116	69	8.804
İdari ve destek hizmet faaliyetleri	712	3.038	2.714	857	52	7.372
Eğitim	1.093	3.147	1.971	638	74	6.924
İnsan sağlığı ve sosyal hizmet faaliyetleri	606	2.305	1.851	630	42	5.435
Kültür, sanat eğlence, dinlence ve spor	134	389	441	176	14	1.155
Diğer hizmet faaliyetleri	413	1.467	1.149	377	20	3.426
Türkiye Geneli	21.469	79.555	65.852	18.897	1.815	187.589

Kaynak: İPA 2020

Bilgi ve iletişim sektöründe, Esnek çalışmanın 10+ İstihdamlı İşyerlerinde Verimliliği Etkileme Durumu incelendiğinde işverenlerin yüzde 41'inin işlerinin verimliliği azaldığı, 35,4'ünün işlerinin verimliliği değişmediğini ve yüzde 23,7'sinin ise işlerinin verimliliği artmıştır. Türkiye genelinde ise işverenlerin yüzde 53,9'unun işlerinin verimliliği azaldığı, 35,1'inin işlerinin verimliliği değişmediğini ve yüzde 11'inin ise işlerinin verimliliği arttığı belirtilmiştir. Tüm bu verilere bakarak sektörde esnek çalışmanın işyerlerinde pandemiden kaynaklı verimliliklerinin düştüğü gözlemlenmiştir.



AÇIK İŞLER

Açık iş; o an piyasada işgücü talep eden işyerlerinin istihdam ihtiyacını sayı, meslek, beceri ve eğitim düzeyi ile ortaya koyan verilerdir. Türkiye İş Kurumu olarak, bu veriyi, anlık ilanlarımızdan takip edebilmekteyiz. Ancak Türkiye geneli tüm açık iş verilerini tahmin etme adına, 4 dönemlik “Açık İş Araştırması” gerçekleştirdiğimiz gibi en kapsamlı araştırmamız olan “İşgücü Piyasası Araştırması”nda da soru formunda yer almaktadır. Bu veri ile işgücü piyasasında talep tarafının ihtiyaçlarını ortaya konmakta; meslek, beceri ve eğitim düzeyi bilgisini elde edilerek gerek işgücü yetiştiren kurum kuruluşlara, gerekse arzın bizzat kendisine yol gösterici bilgi üretilmektedir.

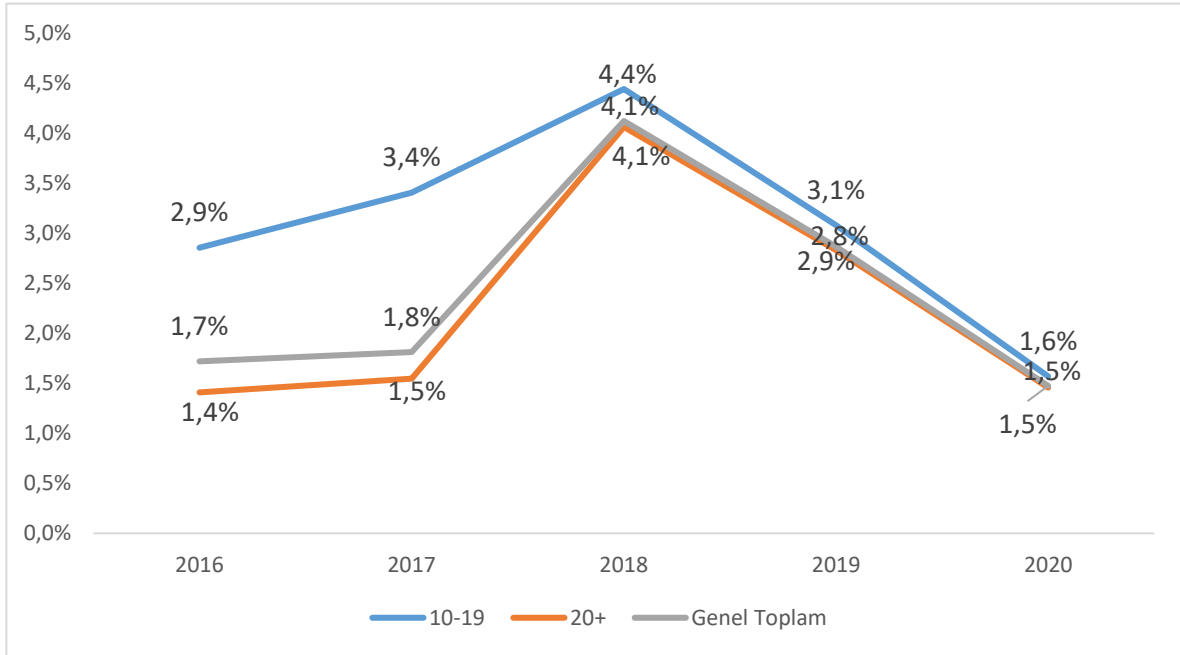
Araştırma kapsamındaki işyerlerine 2020 yılı 9 Ekim – 6 Kasım tarihleri arasında ziyaret gerçekleştirildiği zamanda açık işlerinin bulunup bulunmadığı sorulmuştur. İşyerlerine bu soru kapsamında açık iş bulunan mesleklerin yanında bu meslekte cinsiyet tercihlerinin olup olmadığı, açık iş olan meslekler için talep edilen asgari eğitim düzeyi, açık işlerinde engelli

işgücü tercih edip etmeyecekleri, aranan beceriler ve açık işlerini hangi kanallar ile aradıkları sorulmuştur.

Araştırma kapsamında bilgi ve iletişim sektöründe 3 bin 217 işyerinden 521'inde çalışma döneminde açık iş olduğu tespit edilmiş olup, 521 işyerinden toplam 2 bin 371 kişilik açık iş olduğu bilgisi alınmıştır.

Aşağıdaki grafikte de görüldüğü üzere sektörde açık işi olan işyerleri, sektördeki araştırma kapsamındaki tüm işyerlerinin 16,2'sine tekabül etmektedir. Bu oran Türkiye genelinin 3,8 puan üzerindedir.

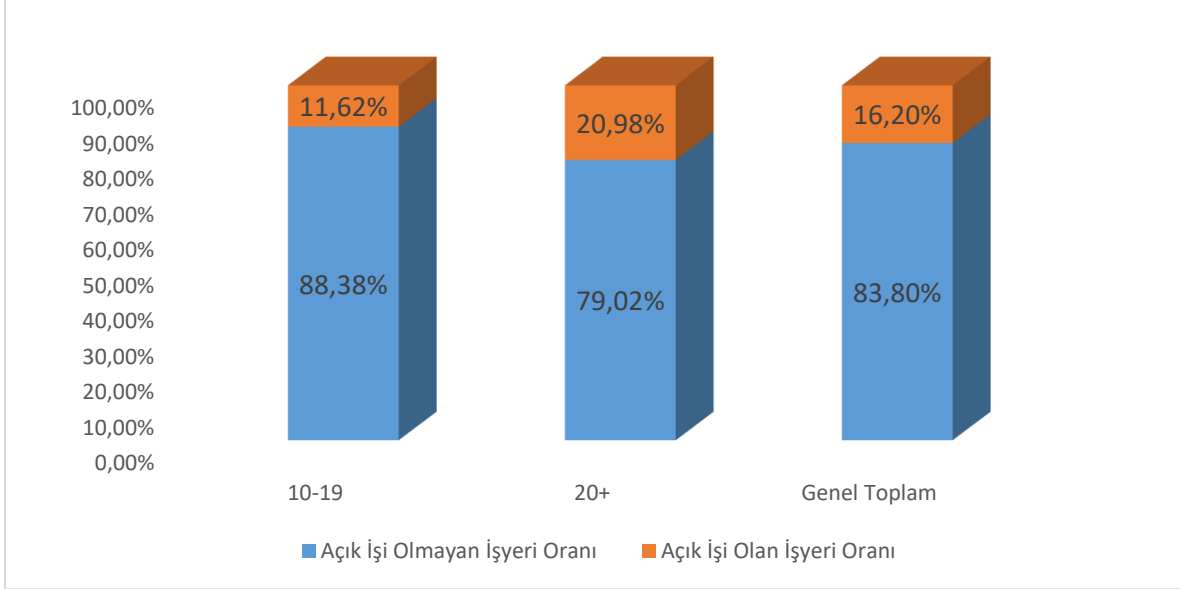
Grafik 12: Bilgi ve İletişim Sektörü Son 5 Yılın Açık İş Oranları



Kaynak: İPA 2020

Bilgi ve iletişim sektöründeki 10+ istihdamlı işyerlerinin son beş yılın açık iş oranları incelendiğinde 2016 yılından 2018 yılına kadar bir artış yaşandığı görülmekte olup ancak 2018 yılından sonra bir azalış olduğu gözlemlenmektedir. 2020 yılındaki açık iş oranındaki düşüş pandemiden kaynaklı olabileceği değerlendirilmektedir. Ayrıca her yıl araştırma işgücü piyasasının daha hareketli olduğu Nisan ve Mayıs aylarında gerçekleşirken 2020 yılında Ekim ve Kasım aylarında gerçekleşmesi bu tabloyu ortaya çıkarmıştır.

Grafik 13: İşyeri Büyüklüklerine Göre Açık İş Olan İşyeri Oranları

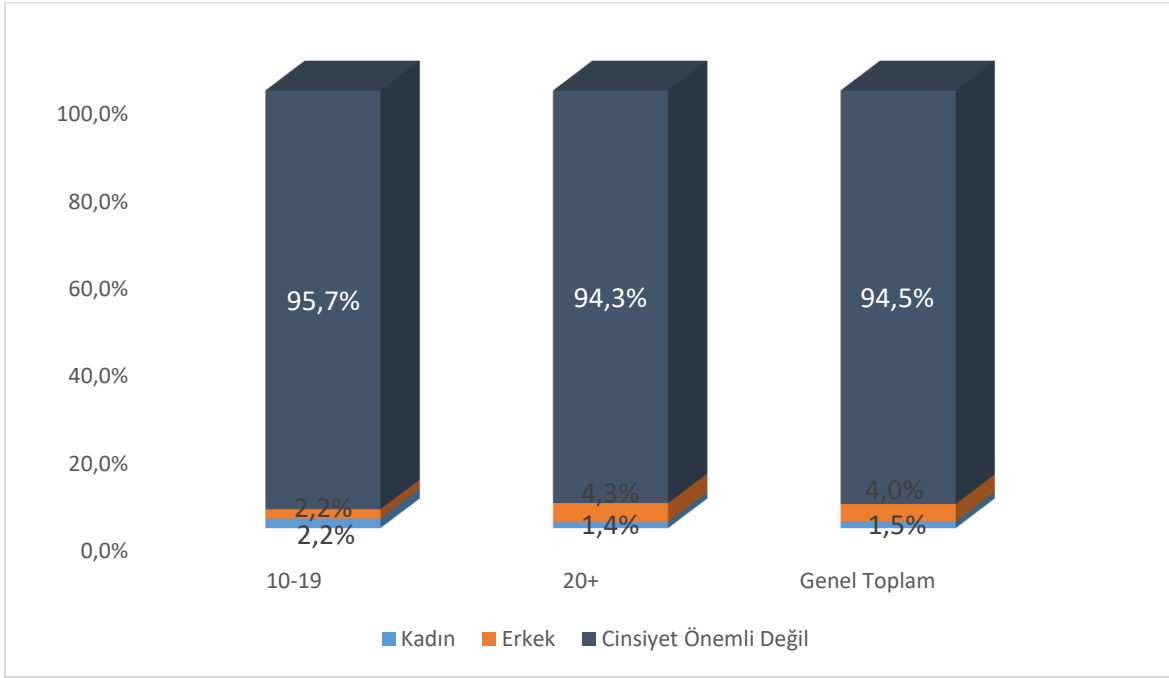


Kaynak: İPA 2020

İşyeri büyüklüklerine göre değerlendirildiğinde ise 10-19 arası istihdamlı işyerlerindeki tüm işyerlerinin yüzde 11,62'sinde açık iş bulunmakta iken; 20+ istihdamlı işyerlerinin yüzde 20,98'inde açık iş bulunmaktadır. İşyeri büyüklüğü arttıkça açık iş olan işyeri oranı artmaktadır.

Bilgi ve iletişim sektörünün açık iş oranı yaklaşık yüzde 1,5 olarak tespit edilmiştir. Bir diğer ifadeyle sektörde 100 kişilik istihdam potansiyelinin yaklaşık 98'inin fiili istihdamda olduğu, yaklaşık iki kişilik ise personel açığının bulunduğu tespit edilmiştir. Açık iş oranı Türkiye genelinde yüzde 1,2 olarak tespit edilmiştir. Sektörün açık iş oranı Türkiye geneli açık iş oranından yaklaşık 0,3 puan üstünde gerçekleşmiştir. Bilgi ve İletişim sektörünün eleman ihtiyacı Türkiye ortalamasının üzerindedir. Bilgi ve İletişim sektörü genç ve gelişen bir sektör olarak nitelikli ve eğitilmiş işgücüne ihtiyaç duymaktadır.

Grafik 14: İşyeri Büyüklüklerine Göre Açık İşlerde Cinsiyet Tercihi

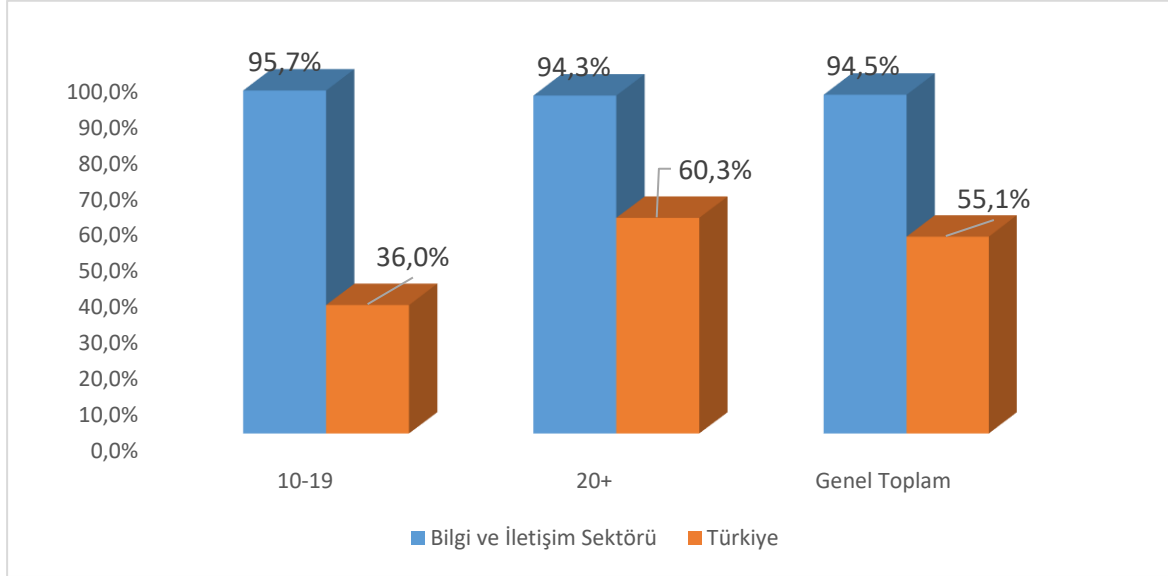


Kaynak: İPA 2020

Yukarıdaki grafikte ise işverenlerin açık işlerinde cinsiyet özelinde tercihleri yansıtılmıştır. Sektörde 10+ istihdamlı işyerlerinden alınan toplam 2 bin 371 kişilik açık işin yüzde 94,5’inde cinsiyet anlamında özel bir tercihte bulunulmamıştır. İşverenler söz konusu açık işlerinde cinsiyetin önemli olmadığını ifade etmek istemişlerdir. Bunun yanında bu işyerlerinden alınan açık işlerin yüzde 1,5’inde sadece “kadın” işgücü tercihinde bulunulmuştur.

Sadece “kadın” işgücü istihdam edilmesi yönünde tercihte bulunulması, işyeri büyüklüğüne göre çok fazla değişmemektedir. En çok “kadın” işgücü isteminin 10-19 istihdamlı işyerlerinde olduğu görülmektedir. 10-19 arası istihdamlı işyerlerinde açık işlerin yüzde 2,2’inde kadın işgücü tercihinde bulunulmuşken bu oran 20+ istihdamlı işyerlerinde yüzde 1,4 olarak tespit edilmiştir.

Grafik 15: Açık İşlerde Cinsiyetin Önemli Olmama Oranı



Kaynak: İPA 2020

Araştırma kapsamında dikkat çeken sonuçlardan biri işyerleri büyüdükçe cinsiyetin önemli olmadığı açık iş tercihlerinin sürekli olarak değişmesidir. 10-19 arası istihdamlı işyerlerinden alınan açık işlerin yüzde 95,7'sinde cinsiyetin önemli olmadığı hususu vurgulanmışken bu oran 20+ istihdamlı işyerlerinde yüzde 94,3'e düşmüştür. Bu durum Türkiye genelinde işyeri büyüklüğüne göre artan bir seyirde gerçekleşmiştir. Türkiye genelinde 10-19 istihdamlı işyerlerinden alınan açık işlerin yüzde 36'sında cinsiyetin önemli olmadığı belirtilmişken, bu oran 20+ istihdamlı işyerleri için yüzde 60,3 olarak gerçekleşmiştir. Bu artış eğiliminin nedeni olarak; özellikle kurumsal firmalarda daha çok eğitim ve beceri düzeyine önem gösterilmesi, işi yapabilecek yetkinliğin ön plana çıkarak cinsiyetin tercih kriteri olarak ortaya çıkmaması gösterilebilir. Ayrıca yüksek eğitim istenen mesleklerde de cinsiyet farklılaşması ortadan kalkmaktadır.

Tablo 4: Açık İşlerde Cinsiyete Göre Talep Edilen Eğitim Düzeyi

Eğitim Seviyesi	Kadın	Erkek	Cinsiyet Önemli Değil	Genel Toplam
Lise Altı	10,9%	0,0%	0,0%	0,2%
Genel Lise	26,3%	13,4%	17,9%	17,8%
Meslek Lisesi	5,9%	36,2%	1,9%	3,3%
Meslek Yüksekokulu	0,0%	42,7%	6,2%	7,6%
Lisans	31,2%	4,5%	71,5%	68,2%
Lisansüstü	0,0%	0,0%	1,9%	1,8%
Her hangi bir eğitim düzeyi aramıyorum	25,7%	3,2%	0,5%	1,0%
Genel Toplam	100,0%	100,0%	100,0%	100,0%

Kaynak: İPA 2020

Yukarıdaki tabloda ise işverenlerin cinsiyet kırılımına göre açık işlerinde hangi eğitim düzeyini talep ettikleri gösterilmiştir. Genel anlamda bilgi ve iletişim sektöründe 10+ istihdamlı işyerlerinden alınan açık işlerin yüzde 68,2 gibi yüksek bir oranda lisans eğitim düzeyi talep edilmektedir. Bu eğitim düzeyinden sonra en çok talep edilen eğitim düzeyi ise yüzde 17,8 ile genel lise eğitimi düzeyidir. Üçüncü sırada talep edilen eğitim düzeyi yüzde 7,6 ile Meslek yüksekokulu eğitim düzeyidir. Bu oranlar, sektörün mevcut istihdamından sonra ihtiyaç duyulan işgücü eğitim seviyesinin durumunu göstermektedir.

Bu oranları Türkiye geneli ile mukayese edersek; Türkiye genelinde en fazla oranda işverenler herhangi bir eğitim düzeyi aramamakta ve bunun oranı yüzde 30,7'dir. İkinci sırada en çok talep edilen eğitim düzeyi ise yüzde 28,2 oranı ile genel lise eğitimi iken, bunu üçüncü sırada yüzde 16,8 ile lise altı eğitim takip etmektedir. Bilgi ve İletişim sektöründeki açık işlerde talep edilen eğitim düzeyi Türkiye genelinin oldukça üzerindedir.

Sektörde, açık işlerde talep edilen eğitim düzeyleri cinsiyet özelinde değerlendirildiğinde; kadın işgücü tercihlerinde yüzde 31,2 oranı ile lisans eğitim düzeyi, erkek işgücü tercihlerinde ise yüzde 42,7 oranı ile meslek yüksekokulu eğitim düzeyi talep edilmektedir. Buna göre Bilgi ve İletişim sektöründe cinsiyete göre eğitim durumunun farklılaştığı görülmektedir.

Sektörde cinsiyet bazında ayırım yapılmayarak kadın ya da erkek işgücünün önemli olmadığı açık işler için ise yüzde 71,5 oranında yine lisans eğitim düzeyi talep edilmektedir. Söz konusu oran cinsiyetlere göre daha yüksek bir oranda gerçekleşmiştir. Tabloda dikkat çeken bir diğer veri ise, sektördeki açık işlerde lisans ve lisansüstü eğitim düzeyi arayanların oranı, cinsiyet önemli değil diyenlerde, cinsiyet tercihi yapanlara göre daha yüksek oranda olduğu görülmektedir. Başka bir deyişle sadece kadın işgücü ya da sadece erkek işgücü talep edilmeyen açık işler için talep edilen eğitim seviyesi daha yüksektir. Bu sonucun arkasında, lisans ve lisansüstü mezunu talep edilen işler için “kadın işi” ya da “erkek işi” ayrımı yapılmadığı ve önemli olan kriterin işi yapabilecek yetkinliğe sahip olunması gerektiği hususu bulunmaktadır.

Tablo 5: Açık İşlerde Talep Edilen Beceriler

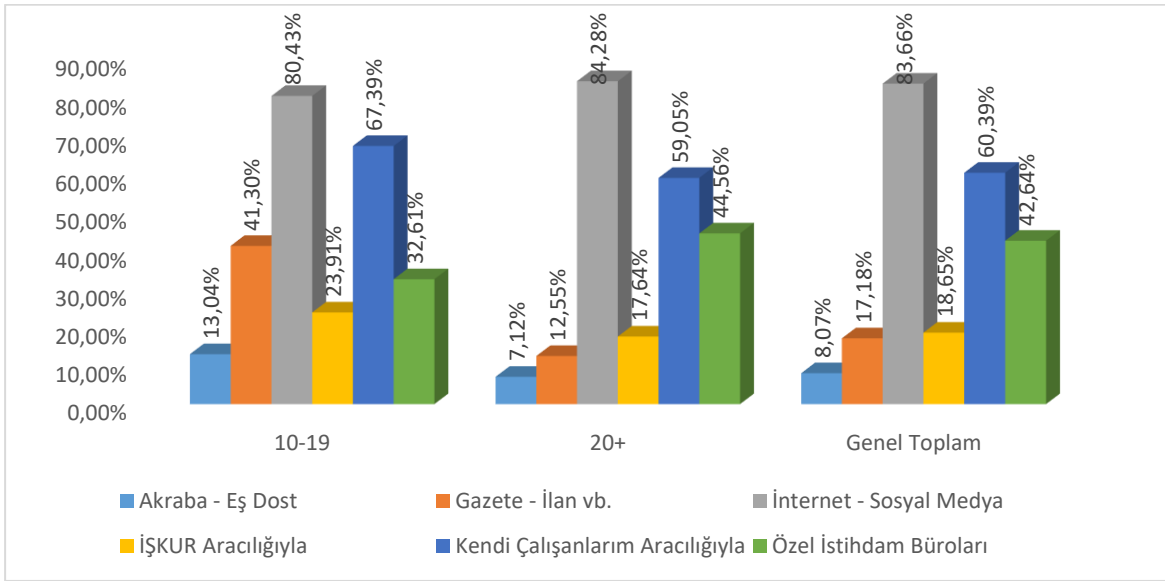
Beceriler	10-19	20+	Genel Toplam
Yeterli Mesleki/Teknik Bilgi ve Tecrübe	4	1	1
Analitik Düşünebilme	1	2	2
Sorun Çözme ve İnsiyatif Alabilme	8	3	3
Bilgisayar Kullanımı	3	4	4
Takım Çalışması	2	6	5
İletişim ve İfade Yeteneği	5	5	6
İş Tecrübesi	7	7	7
Yabancı Dil	6	8	8
İkna Kabiliyeti ve Pazarlama Gücü	7	9	9
Fiziki ve Bedensel Yeterlilik	9	10	10

Kaynak: İPA 2020

Bilgi ve iletişim sektöründe tespit edilen tüm açık işler için talep edilen beceriler sıralandığında ilk sırada “yeterli mesleki/teknik bilgi ve tecrübe”, ikinci sırada “analitik düşünebilme”, üçüncü sırada ise “sorun çözme ve inisiyatif alabilme” bulunmaktadır. İşyeri büyüklüklerine göre becerilerin sıralamasına bakıldığında ise 10-19 istihdamlı işyerlerinde ilk üç sırada analitik düşünebilme yerini korurken diğer iki beceri ilk üçe giremediği görülmektedir. Ancak 20+istihdamlı işyerlerinde de aynı becerilerin ilk üç sırada yerlerini aldığı görülmektedir.

Sektörün, açık işler için talep edilen beceriler incelendiğinde Türkiye geneli ile farklı bir eğilime sahip olduğu görülmektedir. Ancak Yeterli Mesleki/Teknik Bilgi ve Tecrübe becerisi sektörde olduğu gibi Türkiye genelinde de ilk üç sırada yer almaktadır.

Grafik 16: Açık İşlerin Arama Kanallarına Göre Dağılımı



Kaynak: İPA 2020

İşverenlerin açık işleri için kullandıkları arama kanalları, işyeri büyüklüklerine göre önemli ölçüde farklılaşmaktadır. 10 ve daha fazla istihdamlı işyerlerinde internet-sosyal medya arama kanalı en fazla tercih edilen arama kanalı olarak ortaya çıkmıştır. Başka bir ifadeyle bilgi ve iletişim sektöründeki açık işleri her 10 kişiden 8 kişi İnternet-Sosyal Medya yolu ile aranmaktadır. Sektörde, ikinci sırada “kendi çalışanlarım aracılığıyla” arama kanalı olarak görülmektedir. Arama kanalı olarak üçüncü sırada ise özel istihdam büroları gelmektedir. Türkiye geneli açık işi olan işyerlerinin arama kanalı tercihlerine bakıldığında ise bilgi ve iletişim sektörü ile farklı bir eğilim sergilendiği görülmektedir.

Tablo 6: En Fazla Açık İş Olan Meslekler

Meslekler	Açık İş Sayısı
Yazılım Geliştiricisi	344
Bilgisayar Mühendisi	315
Yazılım Mühendisi	307
Bilgisayar Ağ Veri Tabanı Elemanı	178
Coğrafi Bilgi Sistemleri Veri Giriş Operatörü	159
Elektrik-Elektronik Mühendisi	80
Yazılım Ve Veri Tabanı Uzmanı	73
Satış Temsilcisi / Plasiyer	73
Yazılım Destek Uzmanı	58
Mobil Yazılım Geliştirme Uzmanı	57
Ticaret Sekreteri	45
Bilişim Uzmanı	32
Endüstri Mühendisi	32
Çağrı Merkezi Müşteri Temsilcisi	29
Bilgi Teknoloji Danışmanı	27
Cep Telefonu Ve Aksesuarları Satış Elemanı	26
Pazarlama Uzmanı	26
Teknik Servis Elemanı	23
Satış Görevlisi	22
Diğer Teknisyen Ve Teknikerler	20
Diğer Meslekler	444
Genel Toplam	2.371

Kaynak: İPA 2020

Yukarıdaki tabloda ise bilgi ve iletişim sektöründen alınan açık işler içinde ilk 20’de bulunan meslekler belirtilmiştir. Sektörde 2 bin 371 kişilik açık iş tespit edilmiş olup bu açık işler 96 farklı meslekte bulunmaktadır. 344 kişilik açık işle ilk sırada Yazılım Geliştiricisi, 315 kişilik açık işle ikinci sırada Bilgisayar Mühendisi, 307 kişilik açık işle üçüncü sırada Yazılım Mühendisi meslekleri yer almıştır.

Tablo 7: Yükseköğretim Mezunu Talep Edilen Açık İşlerde İlk 20 Meslek

Meslekler	Açık İş Sayısı
Yazılım Geliştiricisi	344
Bilgisayar Mühendisi	315
Yazılım Mühendisi	307
Bilgisayar Ağ Veri Tabanı Elemanı	178
Elektrik-Elektronik Mühendisi	80
Yazılım Ve Veri Tabanı Uzmanı	73
Mobil Yazılım Geliştirme Uzmanı	57
Yazılım Destek Uzmanı	42
Endüstri Mühendisi	32
Diğer Teknisyen Ve Teknikerler	20
Cep Telefonu Ve Aksesuarları Satış Elemanı	20
Çağrı Merkezi Müşteri Temsilcisi	20
Bilgi İşlem Destek Uzmanı	20
Satış Destek Personeli	17
Teknik Satış Temsilcisi	17
Kurumsal Kaynak Planlama Uzmanı	16
Pazarlama Uzmanı	15
Bilgi Teknoloji Danışmanı	14
İş Analisti	12
Yazılım Satış Uzmanı	11

Kaynak: İPA 2020

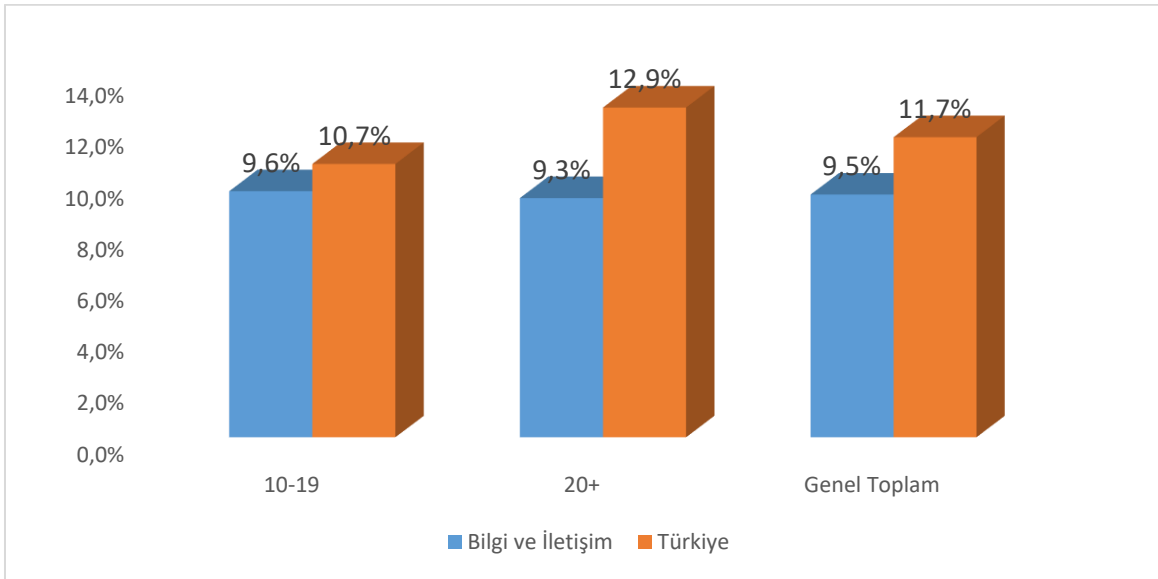
Yukarıdaki tabloda Bilgi ve İletişim sektöründe tespit edilen açık işlerin eğitim düzeylerine göre incelenmesi sonucu işverenler tarafından yükseköğretim mezunu talep edilen açık işler görülmektedir. Sektörde yükseköğretim mezunu için verilen 1.841 kişilik açık iş tespit edilmiştir. İşverenlerin meslek yüksekokulu, lisans ve lisans üstü seviyesinde işgücünü tercih ettikleri açık iş pozisyonları için ilk sırada aradıkları meslek ise 344 kişilik açık işle Yazılım Geliştiricisi olmuştur. İkinci sırada 315 kişilik açık iş ile Bilgisayar Mühendisi, üçüncü sırada 307 kişilik açık iş ile Yazılım Mühendisi yer almaktadır.



TEMİNİNDE GÜÇLÜK ÇEKİLEN MESLEKLER

İşgücü piyasasında, talep tarafı zaman zaman eleman temininde güçlük yaşayabilmektedir. Bunun pek çok nedeni olmakla birlikte, her geçen gün artan mobilite ve dijital çağın duyuru kapasitesi dikkate alındığında, işverenin aradığı mesleki beceri ve tecrübenin, bu olguda kilit rol oynadığı görülmektedir. Araştırma kapsamına giren 10+ istihdamlı işyerlerine son 1 yıl içinde hangi mesleklere eleman temininde güçlük çektikleri ve bunun nedenleri sorulmuştur. Bu bölümde Bilgi ve İletişim sektöründe işverenlerin eleman temininde güçlük çekilen kişi sayıları meslek ayrıntısında incelenecektir.

Grafik 17: Eleman Temininde Güçlük Çeken İşyeri Oranı



Kaynak: İPA 2020

Bilgi ve iletişim sektöründe araştırma kapsamına giren toplam 3 bin 217 işyerinden 304'ünde son 1 yılda eleman temininde güçlük çekildiği tespit edilmiştir. Geçtiğimiz yıl 10+istihdamlı işyerlerinde yüzde 22,5 olan temininde güçlük çekme oranı, bu yıl yüzde 9,5 olarak gerçekleşmiştir. 10-19 istihdamlı işyerlerinin yüzde 9,6'sı, 20+ istihdamlı işyerlerinin yüzde 9,3'ü ve toplamda ise yüzde 9,5'inin eleman temininde güçlük çektikleri tespit edilmiştir. Sektörde eleman temininde güçlük çeken toplam işyeri oranı, yüzde 11,7 olan Türkiye geneli oranına göre daha düşük oranda gerçekleşmiştir.

Tablo 8: Meslek Grubuna Göre Temininde Güçlük Çekilen Kişi Sayısı

Meslek Grupları	10-19	20+	Genel Toplam
Büro Hizmetlerinde Çalışan Elemanlar	-	368	368
Hizmet Ve Satış Elemanları	58	40	99
Nitelik Gerektirmeyen Meslekler	-	4	4
Profesyonel Meslek Mensupları	249	469	717
Sanatkarlar Ve İlgili İşlerde Çalışanlar	50	4	54
Teknisyenler, Teknikerler Ve Yardımcı Profesyonel Meslek Mensupları	41	171	213
Tesis Ve Makine Operatörleri Ve Montajcılar	-	11	11
Yöneticiler	-	2	2
Genel Toplam	398	1.069	1.467

Kaynak: İPA 2020

Bilgi ve iletişim sektöründe 3 bin 217 işyerinde 1.467 kişinin temininde güçlük çekildiği tespit edilmiştir. Toplam temininde güçlük çekilen kişilerin yüzde 27,1'i 10-19 istihdamlı

işyerlerinde bulunmaktadır ve temininde güçlük çekilen kişi sayısı 398'dir. Toplam temininde güçlük çekilen kişilerin yüzde 72,9 20+ istihdamlı işyerlerinde bulunmaktadır ve 1.069 kişinin temininde güçlük çekilmiştir.

Sektörde meslek grubuna göre temininde güçlük çekilen toplam 1.467 kişinin 717 'si yani yüzde 48,9'u "Profesyonel Meslek Mensupları" meslek grubunda olduğu görülmektedir. İkinci sırada ise "Büro Hizmetlerinde Çalışan Elemanlar" meslek grubunun olduğu tespit edilmiştir. Ülke geneli eleman temininde güçlük çekilen meslek gruplarına baktığımızda ise ilk iki sırada olan meslek gruplarından Sanatkarlar ve İlgili İşlerde Çalışanlar grubunun yüzde 29,9, Tesis ve Makine Operatörleri ve Montajcılar meslek grubunun ise yüzde 27,6 oranı ile ikinci sırada yer almaktadır.

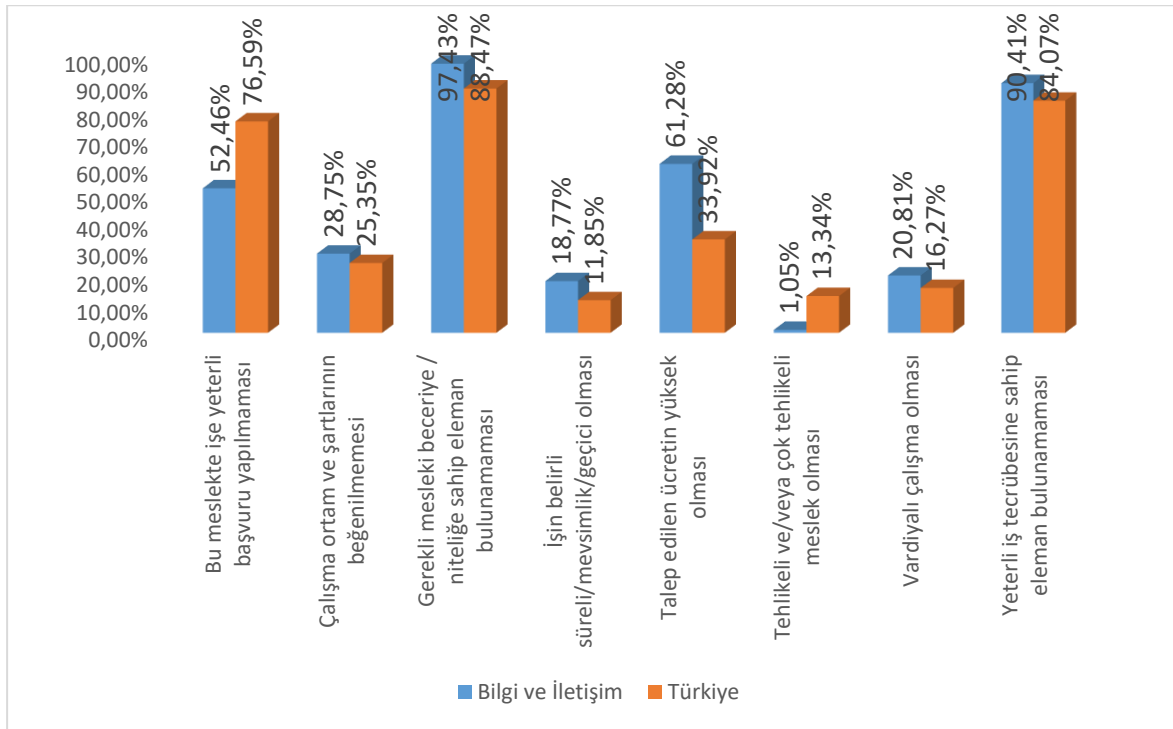
Tablo 9: Temininde Güçlük Çekilen Meslekler

10-19	20+	10+
Yazılım Geliştiricisi	Coğrafi Bilgi Sistemleri Veri Giriş Operatörü	Coğrafi Bilgi Sistemleri Veri Giriş Operatörü
Bilgisayar Mühendisi	Yazılım Mühendisi	Yazılım Mühendisi
Yazılım Mühendisi	Yazılım Geliştiricisi	Yazılım Geliştiricisi
Kapıdan Kapiya Satış Temsilcisi	Çağrı Merkezi Müşteri Temsilcisi	Bilgisayar Mühendisi
Satış Görevlisi	Yazılım Ve Veri Tabanı Uzmanı	Çağrı Merkezi Müşteri Temsilcisi
Bilgisayar Yazılım Teknisyeni	Satış Temsilcisi / Plasiyer	Yazılım Ve Veri Tabanı Uzmanı
Teknik Servis Elemanı	Bilgisayar Mühendisi	Kapıdan Kapiya Satış Temsilcisi
Teknik Satış Temsilcisi	Mobil Yazılım Geliştirme Uzmanı	Satış Temsilcisi / Plasiyer
Fotokopi Makinesi Operatörü	Satış Görevlisi	Satış Görevlisi
Bilgisayar Sistem Kurulum Bakım Onarım Ve Arıza Giderme Elemanı	Yazılım Test Edicisi	Mobil Yazılım Geliştirme Uzmanı
Bilişim Uzmanı	Diğer Elektronik Mühendisleri	Bilgisayar Yazılım Teknisyeni
Elektrik-Elektronik Teknisyeni	Bilişim Teknolojileri Teknisyeni	Yazılım Test Edicisi
Coğrafi Bilgi Sistemleri Veri Giriş Operatörü	Yazılım Destek Uzmanı	Diğer Elektronik Mühendisleri
Çağrı Merkezi Müşteri Temsilcisi	Bilgi Teknoloji Danışmanı	Teknik Servis Elemanı
Yazılım Ve Veri Tabanı Uzmanı	Sistem Mühendisi(Üretim)	Teknik Satış Temsilcisi
Satış Temsilcisi / Plasiyer	Çağrı Merkezi Elemanı	Fotokopi Makinesi Operatörü
Mobil Yazılım Geliştirme Uzmanı	Kapıdan Kapiya Satış Temsilcisi	Bilgisayar Sistem Kurulum Bakım Onarım Ve Arıza Giderme Elemanı
Yazılım Test Edicisi	Grafiker	Bilişim Uzmanı
Diğer Elektronik Mühendisleri	Elektrik Teknikeri	Bilişim Teknolojileri Teknisyeni
Bilişim Teknolojileri Teknisyeni	Bilgisayar Ağı Analisti	Yazılım Destek Uzmanı

Kaynak: İPA 2020

Yukarıdaki tabloda sektördeki temininde güçlük çekilen ilk 20 mesleğe yer verilmiştir. İlk sırada “Coğrafi Bilgi Sistemleri Veri Giriş Operatörü” mesleğinin temininde güçlük çekildiği daha sonra “Yazılım Mühendisi”, “Yazılım Geliştiricisi”, “Bilgisayar Mühendisi”, “Çağrı Merkezi Müşteri Temsilcisi” meslekleri olduğu görülmektedir. “Yazılım Geliştiricisi” ve “Yazılım Mühendisi” mesleklerinin işyeri büyüklüğü değişse de temininde güçlük çekilen meslekler arasında ilk üç sırada olduğu anlaşılmaktadır.

Grafik 18: Eleman Temininde Güçlük Çekilme Nedenleri



Kaynak: İPA 2020

Bilgi ve İletişim sektöründe eleman temininde güçlük çekilen kişilerin yüzde 97,43’ünün Gerekli Mesleki Beceriye/Niteliğe Sahip Eleman Bulunamaması nedeni ile temininde güçlük çektikleri tespit edilmiştir. Bu oran Türkiye genelinin yaklaşık 9 puan üzerinde gerçekleşmiştir. Daha sonra yüzde 90,41 oranında ise Yeterli İş Tecrübesine Sahip Eleman Bulunamaması nedeni, yüzde 61,28 ile Talep edilen ücretin yüksek olması nedenleri ön plana çıkmıştır. Sektörde, eleman temininde güçlük çekilme nedenlerinden ilk iki sıra, Türkiye geneli ile aynı gerçekleşmiştir.

Tablo 10: 20+ İşyerlerinde illere Göre Açık İş ve TGÇM Sayıları

İl	Açık İş	TGÇM
İSTANBUL	1.385	568
ANKARA	495	538
İZMİR	164	145
ANTALYA	12	30
KOCAELİ	34	29
ADANA	17	19
BURSA	36	17
ERZİNCAN	17	17
MUĞLA	17	17
MANİSA	-	17
KAYSERİ	4	12
ESKİŞEHİR	18	12
GÜMÜŞHANE	10	10
TEKİRDAĞ	-	8
MALATYA	6	5
ORDU	-	5
DİYARBAKIR	1	4
YALOVA	20	4
DENİZLİ	-	3
BALIKESİR	10	2
SAKARYA	26	2
MERSİN	3	2
AFYONKARAHİSAR	-	2
AĞRI	45	-
GAZİANTEP	3	-
AYDIN	16	-
DÜZCE	19	-
ZONGULDAK	5	-
SAMSUN	7	-
TRABZON	2	-
Genel Toplam	2.371	1.467

*Türkiye geneli sayısı, 20+ istihdamlı işyerlerinden alınan açık iş ve TGÇM sayısıdır.

Kaynak: İPA 2020

Grafikte sektörde araştırmaya katılan 20 ve daha fazla istihdamlı işyerlerinde, illere göre açık iş ve temininde güçlük çekilen eleman sayıları verilmektedir. Hem açık iş hem de temininde güçlük çekilen eleman sayılarında İstanbul ilk sırada yer almaktadır. Temininde güçlük çekilen eleman sayılarında ikinci sırada Ankara ve üçüncü sırada İzmir gelmektedir. Açık iş sayılarına gelince ikinci sırada Ankara ve üçüncü sırada ise İzmir gelmektedir.



GELECEK DÖNEM İSTİHDAM EĞİLİMLERİ

Bilgi ve iletişim sektöründe işverenlerin 2021 yılı Ekim sonu itibariyle istihdamlarının ne yönde değişim gösterecekleri tespit edilmeye çalışılmıştır. Bu bağlamda işverenlerden bir yıl sonraki istihdam değişimlerini meslek düzeyinde tahmin etmeleri istenmiştir.

Tablo 11: Meslek Gruplarına Göre Net İstihdam Değişimi

Meslek grupları	10-19		20+		10+	
	Net İstihdam Değişimi	NIDO (%)	Net İstihdam Değişimi	NIDO (%)	Net İstihdam Değişimi	NIDO (%)
Büro Hizmetlerinde Çalışan Elemanlar	0	0,00%	415	0,31%	415	0,26%
Hizmet Ve Satış Elemanları	-50	-0,21%	165	0,12%	115	0,07%
Nitelik Gerektirmeyen Meslekler	0	0,00%	35	0,03%	35	0,02%
Profesyonel Meslek Mensupları	1.426	5,96%	2.147	1,60%	3.574	2,26%
Sanatkarlar Ve İlgili İşlerde Çalışanlar	8	0,03%	30	0,02%	39	0,02%
Teknisyenler, Teknikerler Ve Yardımcı Profesyonel Meslek Mensupları	166	0,69%	353	0,26%	519	0,33%
Tesis Ve Makine Operatörleri Ve Montajcılar			11	0,01%	11	0,01%
Yöneticiler	25	0,10%	89	0,07%	114	0,07%
Genel Toplam	1.575	6,58%	3.244	2,41%	4.820	3,04%

Kaynak: İPA 2020

Sektörde 1 yıl sonra işverenlerin 4 bin 820 kişilik istihdam artışı beledikleri tespit edilmiştir. Net istihdam değişim oranı ise yüzde 3,04 olup sektörde istihdamın, 2021 yılı Ekim sonunda 2020 yılı Ekim ayına göre yüzde 3,04 oranında artış göstereceği tahmin edilmektedir. Bu oran Türkiye genelinde yüzde 2,2 olarak tespit edilmiştir. Bilgi ve iletişim sektöründe 20 ve daha fazla istihdamlı işyerlerinde net istihdam değişim oranı yüzde 2,41, 10-19 istihdamlı işyerlerine ait net istihdam değişim oranı yüzde 6,58'dir.

Sektörde araştırma kapsamına giren 10+ istihdamlı işyerleri için net istihdam değişim oranının en yüksek olduğu meslek grubu yüzde 2,26 ile "profesyonel meslek mensupları" olmuştur. En düşük oran ise "tesis ve makine operatörleri ve montajcılar" meslek grubudur. İkinci en yüksek oran ise "teknisyenler, teknikerler ve yardımcı profesyonel meslek mensupları"dır. Bu meslek grubunda istihdamın bir sonraki yıl yüzde 0,33 oranında artacağı öngörülmektedir. Bu artışın yarıdan fazlasının 10-19 arası işyerlerinde gerçekleşmesi beklenmektedir.

Tablo 12: Net İstihdam Artışı/Azalışı Beklenen Meslekler

Net İstihdam Artışı Beklenen Meslekler	Net İstihdam Azalışı Beklenen Meslekler
Bilgisayar Mühendisi	Coğrafi Bilgi Sistemleri Veri Giriş Operatörü
Yazılım Geliştiricisi	Fuaye Elemanı
Çağrı Merkezi Müşteri Temsilcisi	Endüstri Mühendisi
Yazılım Mühendisi	Tele-Satış Elemanı
Pazarlama Uzmanı	Pazarlamacı

Kaynak: İPA 2020

Yukarıdaki tabloda ise net istihdam artışının ve azalışının beklendiği meslekler verilmiştir. İmalat sektöründe araştırma kapsamına giren 10+ istihdamlı İşyerlerinden 2021 yılı Ekim sonunda istihdam artışının beklendiği ilk beş sırada yer alan meslekler; “Bilgisayar Mühendisi”, “Yazılım Geliştiricisi”, “Çağrı Merkezi Müşteri Temsilcisi”, “Yazılım Mühendisi” ve “Pazarlama Uzmanı” meslekleri olarak tahmin edilmiştir. İstihdam azalışının beklendiği meslekler ise “Coğrafi Bilgi Sistemleri Veri Giriş Operatörü”, “Fuaye Elemanı”, “Endüstri Mühendisi”, “Tele-Satış Elemanı” ve “Pazarlamacı” olarak beklenmektedir.

SONUÇ

Bilgi ve iletişim raporu, 9 Ekim – 6 Kasım 2020 tarihleri arasında gerçekleştirilen 2020 yılı İşgücü Piyasası Araştırması sonuçlarından derlenerek yazılmıştır. Bu rapor sektörün mevcut durumunu, istihdam yapısını, ihtiyaçlarını ve gelecek dönem istihdam eğilimlerine yönelik bilgiler vermektedir.

2020 yılı İşgücü Piyasası Araştırması kapsamında bilgi ve iletişim sektöründe 3 bin 217 işyeri için veri derlenmiş olup, bu işyerlerinde toplam 158 bin 465 çalışan tespit edilmiştir.

Sektörde faaliyet gösteren işyerlerinin yüzde 51'i 10-19 arası istihdamlı işyerlerinden oluşmaktadır. 20 ve daha fazla istihdamlı işyeri sayısı ise toplam işyerleri içinde yüzde 49 oranında bulunmaktadır.

Sektörde araştırma kapsamına giren işyerlerinde toplam 158 bin 465 çalışan tespit edilmiştir. Çalışanların yüzde 68,7'si erkeklerden, yüzde 31,3'ü ise kadınlardan oluşmaktadır. Araştırma kapsamında bulunan işyerlerinde Türkiye genelinde toplam çalışan sayısı 10 milyon 406 bin 622 olarak tespit edilmiş olup, Türkiye genelinde toplam çalışanların yüzde 29,5'i kadınlardan oluşmaktadır. Bilgi ve iletişim sektöründe kadınların ağırlığı Türkiye geneline göre benzer seyretmekle birlikte ortalamadan 1,8 puan daha yüksektir. Sektörde çalışan her 10 kişiden yaklaşık olarak 3'ü kadındır. Geçen yıl ise sektörde 139 bin 390 çalışan tespit edilmiştir. 2020 yılı araştırmasına göre çalışan sayısı geçen yıla göre yüzde 14 oranında artış göstermiştir.

Bilgi ve İletişim sektöründe işyeri ve mevcut istihdam verilerinden hareketle Türkiye geneli içindeki durumu değerlendirildiğinde; sektör, ülkemiz istihdamının yüzde 1,5'ini barındırmaktadır.

Araştırma kapsamında bilgi ve iletişim sektöründe 3 bin 217 işyerinden 521'inde çalışma döneminde açık iş olduğu tespit edilmiş olup, 521 işyerinden toplam 2 bin 371 kişilik açık iş olduğu bilgisi alınmıştır.

Sektörde açık işi olan işyerleri, sektördeki araştırma kapsamındaki tüm işyerlerinin yüzde 16,2'sine tekabül etmektedir. Bu oran Türkiye genelinin 3,8 puan üzerindedir.

Bilgi ve iletişim sektörünün açık iş oranı yüzde 1,5 olarak tespit edilmiştir. Bir diğer ifadeyle sektörde 100 kişilik istihdam potansiyelinin yaklaşık 98'inin fiili istihdamda olduğu, yaklaşık iki kişilik ise personel açığının bulunduğu tespit edilmiştir. Açık iş oranı Türkiye genelinde yüzde 1,2 olarak tespit edilmiştir. Sektörün açık iş oranı Türkiye geneli açık iş oranından 0,3 puan üstünde gerçekleşmiştir. Bilgi ve İletişim sektörünün eleman ihtiyacı Türkiye ortalamasının üzerindedir. Bilgi ve İletişim sektörü genç ve gelişen bir sektör olarak nitelikli ve eğitilmiş işgücüne ihtiyaç duymaktadır.

Sektörde 10+ istihdamlı işyerlerinden alınan toplam 2 bin 371 kişilik açık işin yüzde 94,5'inde cinsiyet anlamında özel bir tercihte bulunulmamıştır. İşverenler söz konusu açık işlerinde cinsiyetin önemli olmadığını ifade etmek istemişlerdir.

İşyerleri büyüdükçe cinsiyetin önemli olmadığı açık iş tercihleri değişmektedir. 10-19 arası istihdamlı işyerlerinden alınan açık işlerin yüzde 95,7'sinde cinsiyetin önemli olmadığı hususu vurgulanmışken bu oran, 20+ istihdamlı işyerlerinde yüzde 94,3'e düşmektedir. Bu artış eğiliminin nedeni olarak; özellikle kurumsal firmalarda daha çok eğitim ve beceri düzeyine önem gösterilmesi, işi yapabilecek yetkinliğin ön plana çıkararak cinsiyetin tercih kriteri olarak ortaya çıkmaması gösterilebilir. Ayrıca yüksek eğitim istenen mesleklerde de cinsiyet farklılaşması ortadan kalkmaktadır. Bu anlamda Bilgi ve İletişim sektörü diğer sektörlerden ayrılmaktadır.

Genel anlamda bilgi ve iletişim sektöründe 10+ istihdamlı işyerlerinden alınan açık işlerin yüzde 68,2 gibi yüksek bir oranda lisans eğitim düzeyi talep edilmektedir. Bu eğitim düzeyinden sonra en çok talep edilen eğitim düzeyi ise yüzde 17,8 ile genel lise eğitimi düzeyidir. Üçüncü sırada talep edilen eğitim düzeyi yüzde 7,6 ile Meslek yüksekokulu eğitim düzeyidir. Bu oranlar, sektörün mevcut istihdamından sonra ihtiyaç duyulan işgücü eğitim seviyesinin durumunu göstermektedir.

Sektörde araştırma kapsamında olan işyerlerindeki açık işlerin yüzde 24,3 engelli istihdam etme yönünde işverenlerin olumlu görüşü bulunmaktadır. Açık işlerin yüzde 34,71'inde ise işverenler, engellilik durumunun önemli olmadığını ifade etmişlerdir. Bir diğer ifadeyle sektördeki açık işlerin yüzde 59,01'inde işverenlerin engelli çalıştırmaya yönelik tutumları olumludur. Türkiye genelinde bu oran yüzde 49,65'tir. Dolayısıyla Bilgi ve iletişim

sektöründeki açık işlerde engelli istihdam etme potansiyeli Türkiye geneline göre oldukça daha yüksektir.

Bilgi ve iletişim sektöründe tespit edilen tüm açık işler için talep edilen beceriler sıralandığında ilk sırada “yeterli mesleki/teknik bilgi ve tecrübe”, ikinci sırada “analitik düşünebilme”, üçüncü sırada ise “sorun çözme ve inisiyatif alabilme” bulunmaktadır.

Sektörde 2 bin 371 kişilik açık iş tespit edilmiş olup bu açık işler 96 farklı meslekte bulunmaktadır. 344 kişilik açık işle ilk sırada Yazılım Geliştiricisi, 315 kişilik açık işle ikinci sırada Bilgisayar Mühendisi, 307 kişilik açık işle üçüncü sırada Yazılım Mühendisi meslekleri yer almıştır.

Bilgi ve iletişim sektöründe araştırma kapsamına giren toplam 3 bin 217 işyerinden 304’ünde son 1 yılda eleman temininde güçlük çekildiği tespit edilmiştir. Geçtiğimiz yıl 10+istihdamlı işyerlerinde yüzde 22,5 olan temininde güçlük çekme oranı, bu yıl yüzde 9,5 olarak gerçekleşmiştir.

Bilgi ve iletişim sektöründe 3 bin 217 işyerinde 1.467 kişinin temininde güçlük çekildiği tespit edilmiştir. Sektörde meslek grubuna göre temininde güçlük çekilen toplam 1.467 kişinin 717’si yani yüzde 48,9’u “Profesyonel Meslek Mensupları” meslek grubunda olduğu görülmektedir. İkinci sırada ise “Büro Hizmetlerinde Çalışan Elemanlar” meslek grubunun olduğu tespit edilmiştir.

Temininde güçlük çekilen mesleklerde ilk sırada “Coğrafi Bilgi Sistemleri Veri Giriş Operatörü” mesleğinin temininde güçlük çekildiği daha sonra “Yazılım Mühendisi”, “Yazılım Geliştiricisi”, “Bilgisayar Mühendisi”, “Çağrı Merkezi Müşteri Temsilcisi” meslekleri olduğu görülmektedir.

Bilgi ve İletişim sektöründe eleman temininde güçlük çekilen kişilerin yüzde 97,43’ünün Gerekli Mesleki Beceriye/Niteliğe Sahip Eleman Bulunamaması nedeni ile temininde güçlük çektikleri tespit edilmiştir. Bu oran Türkiye genelinin yaklaşık 9 puan üzerinde gerçekleşmiştir. Daha sonra yüzde 90,41 oranında ise Yeterli İş Tecrübesine Sahip Eleman Bulunamaması nedeni, yüzde 61,28 ile Talep edilen ücretin yüksek olması nedenleri ön plana çıkmıştır. Sektörde, eleman temininde güçlük çekilme nedenlerinden ilk iki sıra, Türkiye geneli ile aynı gerçekleşmiştir.

Sektörde 1 yıl sonra işverenlerin 4 bin 820 kişilik istihdam artışı bekledikleri tespit edilmiştir. Net istihdam değişim oranı ise yüzde 3,04 olup sektörde istihdamın, 2021 yılı Ekim sonunda 2020 yılı Ekim ayına göre yüzde 3,04 oranında artış göstereceği tahmin edilmektedir. Bu oran Türkiye genelinde yüzde 2,2 olarak tespit edilmiştir.

Bilgi ve iletişim sektöründe araştırma kapsamına giren 10+ istihdamlı işyerleri için net istihdam değişim oranının en yüksek olduğu meslek grubu yüzde 2,26 ile “profesyonel meslek mensupları” olmuştur. En düşük oran ise “tesis ve makine operatörleri ve montajcılar” meslek grubudur. İkinci en yüksek oran ise “teknisyenler, teknikerler ve yardımcı profesyonel meslek mensupları”dadır. Bu meslek grubunda istihdamın bir sonraki yıl yüzde 0,33 oranında artacağı öngörülmektedir. Bu artışın yarıdan fazlasının 10-19 arası işyerlerinde gerçekleşmesi beklenmektedir.

Sektörde, yatırım planlayan işyerlerinin yüzde 29,1’u “ilave yatırım”, yüzde 54,5’i “teknolojik yatırım, yüzde 60,3’ü “stratejik yatırım” yapacağını, yüzde 14,1’i “diğer yatırım” seçeneğini belirtmişlerdir.

Sektörde e-ticaret uygulama oranı 10+ istihdamlı işyerlerinde yüzde 17 iken Türkiye genelinde bu oranın yüzde 12,7’ye düştüğü gözlemlenmiştir. Yine aynı sektörde web sitesi olan işletme oranları 10+ istihdamlı işyerlerinde yüzde 87,7 iken Türkiye genelinde bu oranın yüzde 60,7’ye düştüğü gözlemlenmiştir.

Bilgi ve iletişim sektöründeki 10+istihdamlı işyerlerinde Covid-19’un olumsuz etkisine rağmen 2020 yılında sektörde çalışan sayısında bir önceki yıla göre 19 bin 75 kişi artmıştır.

Sektörde her 10 işverenden 6’sının ve Türkiye genelinde ise her 10 işverenden 7’sinin pandemiden kaynaklı işlerinin azaldığını belirtmişlerdir. Bilgi ve iletişim sektöründeki esnek çalışmanın 10+ istihdamlı işyerlerinde verimliliği etkileme durumuna pandemi döneminde bakıldığında işverenlerin yüzde 41’inin işlerinin verimliliği azalırken bu oran Türkiye genelinde yüzde 53,9’a yükselmektedir.

Bilgi ve iletişim sektöründeki 10+ istihdamlı işyerlerinin son beş yılın açık iş oranları incelendiğinde 2016 yılından 2018 yılına kadar bir artış yaşandığı görülmekte olup ancak 2018 yılından sonra bir azalış olduğu gözlemlenmektedir. 2020 yılındaki açık iş oranındaki düşüş pandemiden kaynaklı olabileceği değerlendirilmektedir. Ayrıca her yıl araştırma

iřgücü piyasasının daha hareketli olduđu Nisan ve Mayıs aylarında gerekleřirken 2020 yılında Ekim ve Kasım aylarında gerekleřmesi bu tabloyu ortaya ıkarmıřtır.