

TÜRKİYE İŞ KURUMU

MADENCİLİK VE TAŞ OCAKÇILIĞI

SEKTÖRÜ

İŞGÜCÜ PİYASASI RAPORU

İÇİNDEKİLER

İÇİNDEKİLER.....	4
TABLOLAR LİSTESİ.....	5
GRAFİKLER LİSTESİ.....	6
GİRİŞ.....	7
2020 YILI İŞGÜCÜ PİYASASI ARAŞTIRMASI.....	9
MADENCİLİK VE TAŞ OCAKÇILIĞI SEKTÖRÜ RAPORU.....	9
İŞYERLERİ VE MEVCUT İSTİHDAM.....	10
İşyeri Verileri.....	10
Mevcut İstihdam Verileri.....	17
AÇIK İŞLER.....	22
TEMİNİNDE GÜÇLÜK ÇEKİLEN MESLEKLER.....	31
GELECEK DÖNEM İSTİHDAM EĞİLİMLERİ.....	37
SONUÇ.....	40

TABLolar LİSTESİ

Tablo 1: COVID-19 Döneminin 10+İstihdamlı İşyerlerini Etkileme Durumu	19
Tablo 2: Esnek çalışmanın 10+İstihdamlı İşyerlerinde Verimliliği Etkileme Durumu	21
Tablo 3: Açık İşlerde Cinsiyete Göre Talep Edilen Eğitim Düzeyi	26
Tablo 4: Açık İşlerde Talep Edilen Beceriler	27
Tablo 5: En Fazla Açık İş Olan Meslekler	28
Tablo 6: Yükseköğretim Mezunu Talep Edilen Açık İşlerde İlk 20 Meslek.....	29
Tablo 7: Meslek Grubuna Göre Temininde Güçlük Çekilen Kişi Sayısı.....	32
Tablo 8: Temininde Güçlük Çekilen Meslekler.....	33
Tablo 9: 20+ İşyerlerinde İllere Göre Açık İş ve TGÇM Sayıları	35
Tablo 10: Meslek Gruplarına Göre Net İstihdam Değişimi.....	38
Tablo 11: Net İstihdam Artışı/Azalışı Beklenen Meslekler.....	39

GRAFİKLER LİSTESİ

Grafik 1: Çalışan Sayısına Göre İşyerlerinin Dağılımı	10
Grafik 2: Kısmi Zamanlı Çalışma, Vardiya ve İhracat Yapan İşyerlerinin Oranı	11
Grafik 3: Kadın Çalışanların Kısmi Zamanlı ve Vardiyalı Çalışma Yapan İşyerlerindeki Durumu	12
Grafik 4: Yatırım Planlayan İşyerlerinin Oranı	13
Grafik 5: AR-GE Çalışması Yapan İşyerlerinin Oranı	14
Grafik 6: İşyerlerinin İŞKUR Hizmetlerinden Yararlanma Oranı.....	15
Grafik 7: İŞKUR hizmetlerinden Yararlanmayan İşyerlerinin Yararlanmama Sebepleri	16
Grafik 8: E-Ticaret Uygulaması ve Web Sitesi Olan İşletme Oranları	17
Grafik 9: Sektörlere Göre Kadın Çalışanların Oranı	18
Grafik 10: Çalışanların İşyeri Büyüklüklerine Göre Dağılımı	18
Grafik 11: Madencilik ve Taş Ocakçılığı Sektörü 10+İstihdamlı İşyerlerindeki Son Beş Yılın Çalışan Sayıları	19
Grafik 12: Madencilik ve Taş Ocakçılığı Sektörü Son 5 Yılın Açık İş Oranları.....	23
Grafik 13: İşyeri Büyüklüklerine Göre Açık İş Olan İşyeri Oranları.....	24
Grafik 14: İşyeri Büyüklüklerine Göre Açık İşlerde Cinsiyet Tercihi	25
Grafik 15: Açık İşlerde Cinsiyetin Önemli Olmama Oranı.....	25
Grafik 16: Açık İşlerin Arama Kanallarına Göre Dağılımı	28
Grafik 17: Eleman Temininde Güçlük Çeken İşyeri Oranı.....	32
Grafik 18: Eleman Temininde Güçlük Çekilme Nedenleri	34

GİRİŞ

İşgücü piyasasında, arz ve talebin etkin bir şekilde eşleşmesi için, öncelikle piyasanın ihtiyaçlarını belirlemek gerekmektedir. İşgücü piyasasının mevcut durumunu ortaya koymak, seyrini izlemek ve beklentileri açığa çıkarmak amacıyla İŞKUR tarafından, 2007 yılından beri periyodik olarak İşgücü Piyasası Araştırmaları (İPA) gerçekleştirilmektedir. Farklı metodolojilerle, 2007'den beri devam eden araştırmalar, 2011 yılının ikinci yarısından itibaren TÜİK işbirliğiyle sürdürülmektedir. TÜİK altyapısı ile örneklem belirlenmekte ve yine bu işbirliği sayesinde bilimsel çalışmanın teknik kısmı takip edilmektedir.

Araştırmanın temel amacı, işgücü piyasası ile ilgili periyodik bilgi elde etmek, işgücü piyasasında mevcut ve gelecek dönemde meydana gelen veya gelmesi beklenen sektörel ve mesleki değişim ile gelişmeleri izlemek, işgücü piyasasının talep yapısını ortaya koymak ve bu sonuçlar üzerinden aktif istihdam politikalarına ve bu verilere ihtiyaç duyacak diğer kaynaklara bilgi üretmektir. Bu çalışmadan, politika yapıcıların yanı sıra akademinin etkin bir şekilde yararlandığı ve ihtiyaca uygun mesleki eğitim planlamasında kullanıldığı bilinmektedir.

2020 yılı İşgücü Piyasası Araştırması COVID-19 sürecinden etkilenmemesi için Kurumumuz yoğun bir çaba harcamıştır. Bu kapsamda, çalışma metodolojisinde bir takım değişiklikler yapılmıştır. 2012 yılından itibaren yüz yüze uygulanan soru formları, İl Müdürlüklerimizin kapasitesi ve işletmelere ulaşma yöntemlerine bağlı olarak; telefon, mail ve yüz yüze yöntemlerin tamamı kullanılarak uygulanmıştır. Ayrıca, yine süreç gereği 2-9 çalışanı olan iş yerleri çalışmanın kapsamından çıkartılmış, 10-19 istihdamlı 4.628, 20+ istihdamlı 63.518 olmak üzere 68.146 işyerine ulaşılmıştır.

Çalışmada daha önceki yıllarda olduğu gibi; 20 ve daha fazla istihdamlı işyerleri 77 ilde tam sayım 4 ilde örneklem yöntemi ile il düzeyi ve Türkiye geneli tahmin üretecek şekilde, 10-19 istihdamlı işyerleri örneklem yöntemiyle sadece Türkiye genelini tahmin edecek şekilde çalışma kapsamına dâhil edilmiştir.

Çalışma sonuçlarına göre Türkiye geneli ve il düzeyi raporlarının yanı sıra sektörel raporlar da hazırlanmıştır. Araştırma kapsamında Türkiye genelinde Avrupa Topluluğu Ekonomik Faaliyetlerin İstatistik Sınıflamasına (NACE Rev 2.) göre; Tarım, Ormanlık ve Balıkçılık,

Kamu Yönetimi ve Savunma; Sosyal Güvenlik, Hane Halklarında İşverenler Olarak Faaliyetleri dışındaki 18 alt sektörde yer alan, 10 ve daha fazla istihdamlı işyerleri örnekleme çerçevesi olarak kabul edilmektedir. Bu çalışmada ise bilgi ve iletişim sektörüne yönelik veriler değerlendirilmiştir.

2020 YILI İŞGÜCÜ PİYASASI ARAŞTIRMASI MADENCİLİK VE TAŞ OCAKÇILIĞI SEKTÖRÜ RAPORU

İşgücü Piyasası Araştırmalarının temel amaçları, işgücü piyasası ile ilgili periyodik bilgi elde etmek, işgücü piyasasında mevcut ve gelecek dönemde meydana gelen veya gelmesi beklenen sektörel ve mesleki değişim ile gelişmeleri izlemek, işgücü piyasasının talep yapısını ortaya koymak ve bu sonuçlar üzerinden aktif istihdam politikalarına veri kaynağı teşkil etmek şeklindedir. Bu kapsamda 2020 yılı İşgücü Piyasası Araştırması 9 Ekim- 6 Kasım 2020 tarihleri arasında 10-19 ve 20+ işyerlerine soru formu uygulayarak gerçekleştirilmiştir.

Uluslararası sektörel ve mesleki sınıflandırmalar kullanılarak yapılmış olan bu araştırmada il düzeyinde sonuç alabilmek amacıyla 20 ve daha fazla kişi istihdam eden işyerleri için 77 ilde tamsayım, 4 ilde örneklem yöntemiyle çalışması gerçekleştirilmiştir. Örneklem yapılan iller İstanbul, Ankara, İzmir, Bursa'dır. 10-19 arası çalışanı olan işyerlerinde ise ülke geneli için örneklem yöntemi kullanılmıştır.

2020 yılı İşgücü Piyasası Araştırması kapsamında 68.146 işyerine soru formu uygulanarak 187 bin 589 işyerine yönelik veri derlenmiştir. 187 bin 589 işyerinde 10 milyon 406 bin 622 çalışan tespit edilmiştir.

2020 yılı İşgücü Piyasası Araştırması sonuçları kullanılarak Türkiye geneli ve il raporları dışında sektörel raporlar da oluşturulmuştur. Bu raporda madencilik ve taş ocakçılığı sektörü özelinde sonuçlar irdelenecektir. Bu sebeple rapor içerisinde madencilik ve taş ocakçılığı sektöründen bahsedilirken "sektör" ibaresi zaman zaman kullanılmıştır.

İŞYERLERİ VE MEVCUT İSTİHDAM

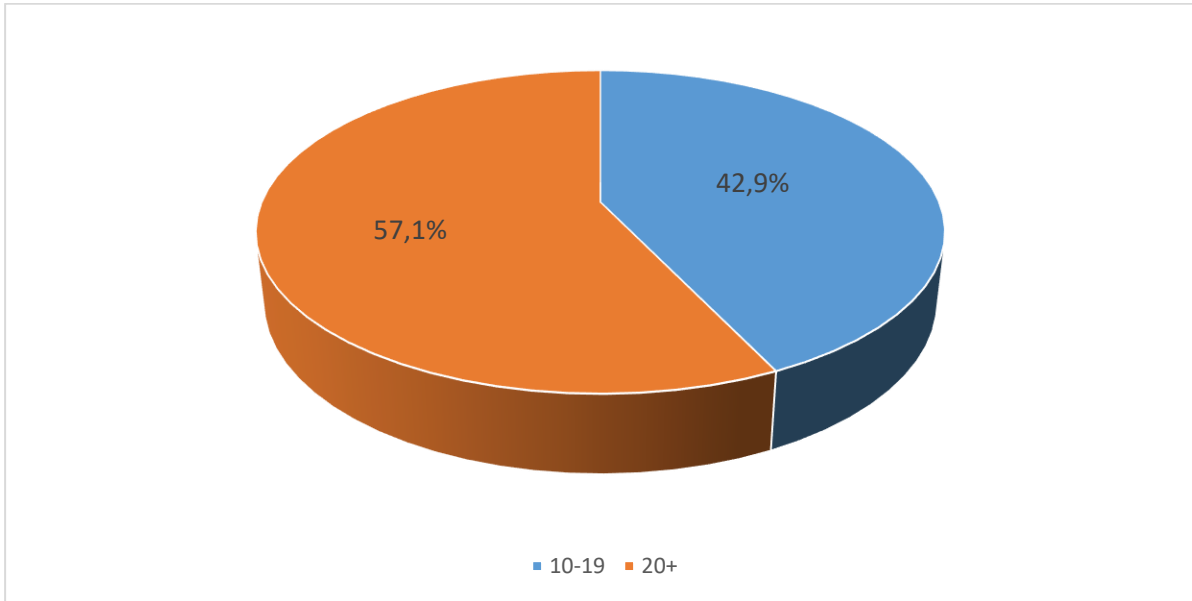
2020 yılı İşgücü Piyasası Araştırması kapsamında madencilik ve taş ocakçılığı sektöründe 1.701 işyeri için veri derlenmiş olup, bu işyerlerinde toplam 119 bin 145 çalışan tespit edilmiştir. Araştırma kapsamındaki işyerlerinin ve çalışanların yüzde 1'i ilgili sektördedir.

İşyeri Verileri

İşyeri verileri bölümünde araştırma kapsamındaki Madencilik ve Taş Ocakçılığı Sektöründe faaliyet gösteren işyerlerinin özelliklerine ilişkin veriler ortaya konacaktır.

Aşağıdaki grafikte sektörde faaliyet gösteren işyerlerinin büyüklüklerine göre dağılımı incelenmiştir.

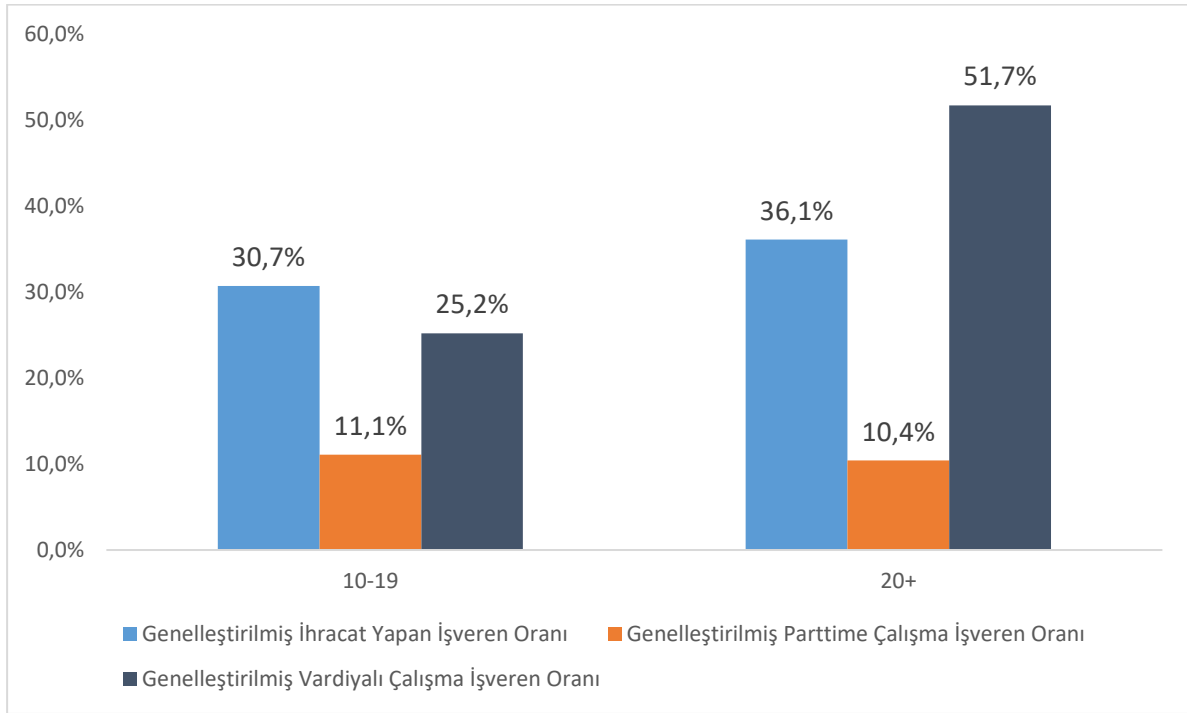
Grafik 1: Çalışan Sayısına Göre İşyerlerinin Dağılımı



Kaynak: İPA 2020

Sektörde faaliyet gösteren işyerlerinin yüzde 57,1'i 20 ve daha fazla istihdamlı işyerlerinden oluşmaktadır, 10-19 arası istihdamlı işyeri sayısı ise toplam işyerleri içinde yüzde 42,9 oranında bulunmaktadır. Türkiye genelinde araştırma kapsamındaki işyerlerinin yüzde 52,5'i 10-19 arası istihdamlı işyerlerinden oluşmaktadır. Türkiye genelindeki 20+ istihdamlı işyerlerinin toplam işyerleri içindeki payı ise yüzde 47,5'tir.

Grafik 2: Kısmi Zamanlı Çalışma, Vardiya ve İhracat Yapan İşyerlerinin Oranı



Kaynak: İPA 2020

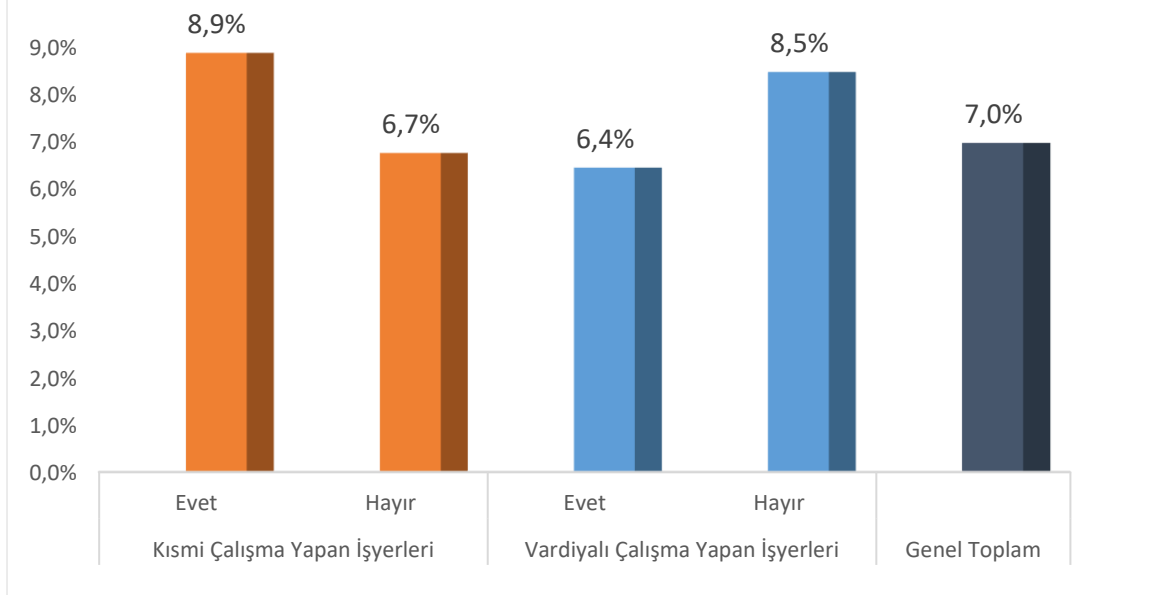
Sektördeki ihracat yapan işyerlerinin oranı yüzde 34'dir. Madencilik ve Taş Ocakçılığı Sektörü bu alanda, Türkiye geneline göre yüzde 12,8 daha yüksek bir orana sahiptir. Türkiye genelinde toplam işyerlerinin yüzde 21,2'si ihracat yapmaktadır. Sektörde işyeri büyüklüğü arttıkça ihracat yapma oranı da artmaktadır. 10-19 istihdamlı işyerlerinde bu oran yüzde 30,7 iken, 20+ istihdamlı işyerleri için yüzde 36,1'dir.

Vardiyalı çalışma gerçekleştiren işyerleri ise sektördeki işyerlerinin yüzde 40'ını oluşturmaktadır. Ayrıca vardiyalı çalışma sektörde, işyeri büyüklüğüne bağlı olarak artmaktadır. Nitekim 10-19 istihdamlı işyerlerinde vardiyalı çalışma oranı yüzde 25,2 iken; 20+ istihdamlı işyerleri için bu oran yüzde 51,7'dir.

Kısmi çalışma gerçekleştiren işyerleri ise sektördeki işyerlerinin yüzde 11'ini oluşturmaktadır. 10-19 istihdamlı işyerlerinde bu oran yüzde 11,1 iken, 20+ istihdamlı işyerleri için yüzde 10,4'tür. Yapılan çalışmalar kısmi zamanlı çalışmaların kadın istihdamına olumlu etkisi olduğunu göstermektedir. Türkiye genelinde kısmi zamanlı çalışmalar yapan işyerlerinde kadın istihdamının oranı diğer işyerlerine göre daha yüksek çıkmaktadır. Kısmi zamanlı çalışmalar tam süreli çalışmalara geçişte de köprü görevi görmekte ve hatta geçici istihdamdan kalıcı istihdama da sevk edebilmektedir. Araştırma sonuçlarına göre Türkiye genelinde kısmi zamanlı çalışanı bulunan işyerlerindeki kadın çalışanların oranı yüzde 37,2

iken kısmi zamanlı çalışanı olmayan işyerlerinde yüzde 25,8'tir. Ancak bu durum sektörler arasında farklılık gösterebilmektedir.

Grafik 3: Kadın Çalışanların Kısmi Zamanlı ve Vardiyalı Çalışma Yapan İşyerlerindeki Durumu



Kaynak: İPA 2020

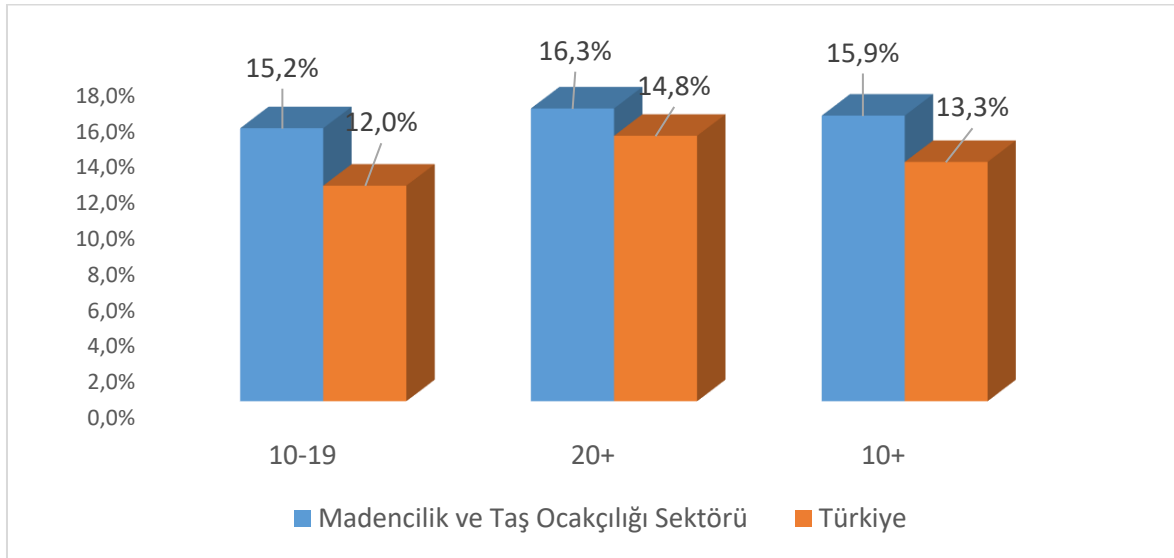
Madencilik ve taş ocakçılığı sektöründe yer alan işyerlerinde kısmi zamanlı çalışma yapılıyor olması kadın istihdamını olumlu yönde etkileyen bir faktör olarak görülmemektedir.

Bununla birlikte, araştırma soru formunda cinsiyetten veya meslekten bağımsız olarak, işyerlerinde kısmi zamanlı çalışmaların yapılıp yapılmadığı sorulmaktadır. Bu işyerlerinden kısmi zamanlı çalışanların ne kadarının kadın ya da erkek olduğuna ilişkin veri toplanmamaktadır.

Sektörde vardiyalı çalışma gerçekleştirmeyen işyerlerinde kadın istihdamının oranının vardiyalı çalışma gerçekleştiren işyerlerine göre daha yüksek olduğu göze çarpmaktadır. Vardiyalı çalışma yapan işyerlerinde kadınların toplam çalışanlar içindeki oranı yüzde 6,4 iken bu oran vardiyalı çalışma yapmayan işyerlerinde yüzde 8,5 olarak gerçekleşmiştir. Türkiye genelinde vardiyalı çalışma yapmayan işyerlerinde kadınların toplam istihdam içindeki oranı yüzde 30,9 iken, vardiyalı çalışma yapan işyerlerinde yüzde 28,4'tür. Sektörde, genel olarak vardiyalı çalışma yapmayan işyerlerinde kadınların çalışma oranı nispeten daha yüksek gerçekleşmektedir. Türkiye genelinde bu oranlar birbirine yakın gerçekleşmişse de

sektörlere göre farklılıklar bulunmaktadır. Madencilik ve taş ocaklığı sektöründe ise ülke genelinin tersine, vardiyalı çalışma yapmayan işyerlerinde kadınların istihdam oranının nispeten daha yüksek olduğu görülmektedir. Bu oranlar ise madencilik ve taş ocaklığı sektöründe vardiyalı çalışmaların kadın istihdamının önünde bir önemli bir engel teşkil ettiğini göstermektedir.

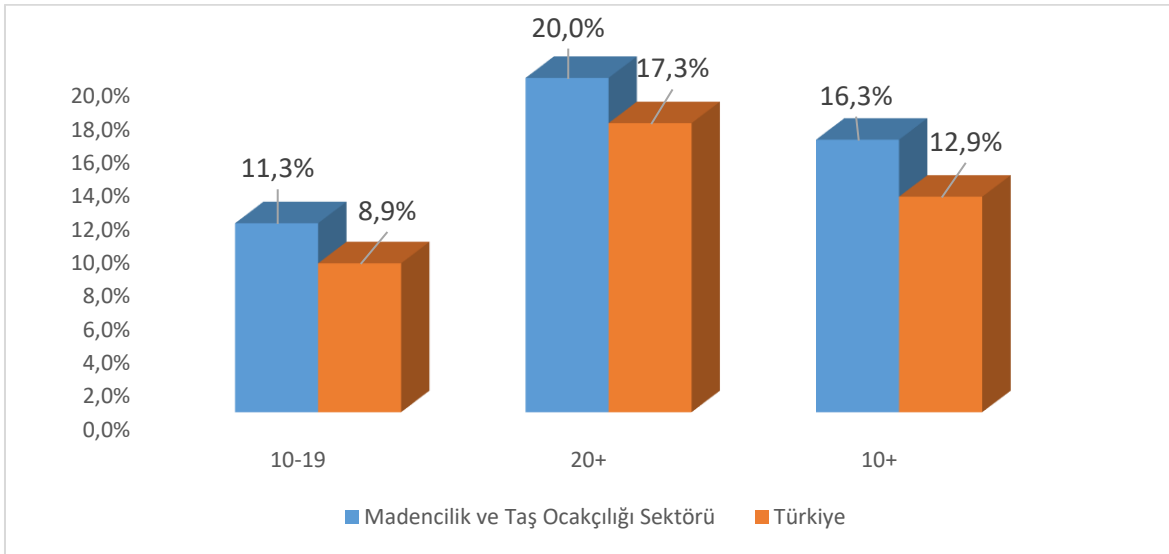
Grafik 4: Yatırım Planlayan İşyerlerinin Oranı



Kaynak: İPA 2020

Sektörde araştırma kapsamına giren işyerlerinin yüzde 15,9'u gelecek 1 yıl içinde yatırım yapmayı planlamaktadır. Türkiye genelinde ise bu oran yüzde 13,3 olarak gerçekleşmiştir. Hem sektörde hem de ülke genelinde işyeri büyüklüğü arttıkça yatırım planlayan işyeri oranı da artmaktadır.

Grafik 5: AR-GE Çalışması Yapan İşyerlerinin Oranı

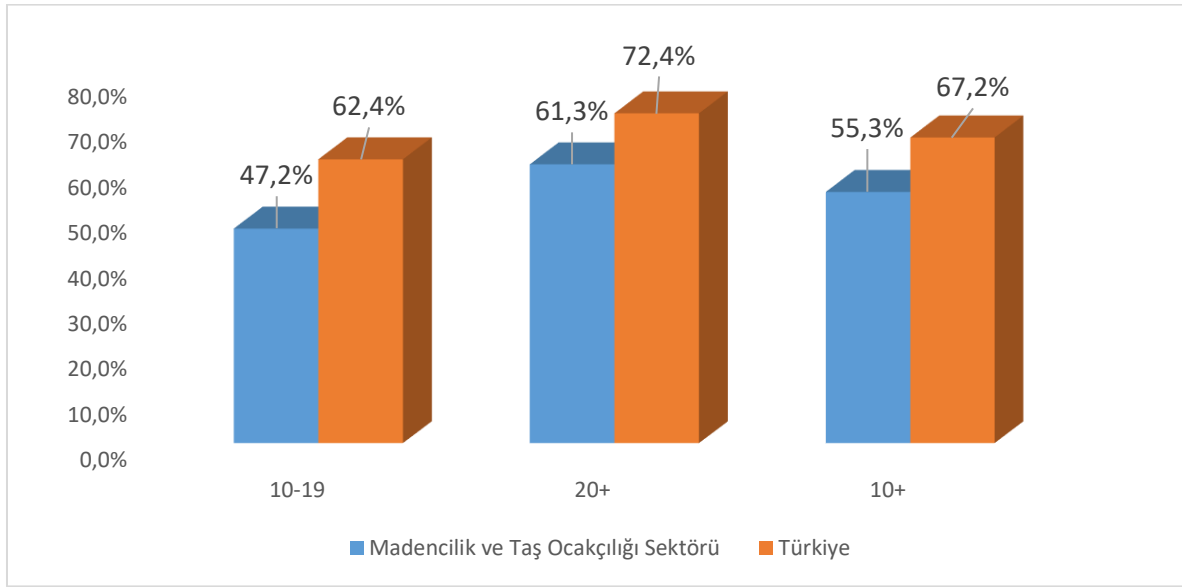


Kaynak: İPA 2020

Madencilik ve Taş Ocakçılığı Sektöründe olup araştırma kapsamında yer alan işyerlerinin yüzde 16'sinde AR-GE çalışması yapıldığı belirtilmiştir. Türkiye genelinde ise AR-GE çalışması yapan işyerlerinin oranı yüzde 12,9 olarak gerçekleşmiştir. Görüldüğü gibi, Madencilik ve taş ocakçılığı sektöründeki AR-GE çalışması yapan işyerlerinin oranı, ülke genelindeki orandan daha yüksektir.

Madencilik ve taş ocakçılığı sektöründe işyeri büyüklüklerine göre bu oranlar incelendiğinde ise; büyüklük arttıkça AR-GE çalışması yapan işyeri oranının da arttığı dikkati çekmektedir. Sektörde 10-19 istihdamlı işyerlerinde AR-GE çalışması yapan işyerlerinin oranı yüzde 11,3 iken; 20+ istihdamlı işyerleri için yüzde 20 olarak gerçekleşmiştir. Görüldüğü üzere sektörde, firmaların çalışan sayısı arttıkça AR-GE çalışmaları yoğunlaşmaktadır.

Grafik 6: İşyerlerinin İŞKUR Hizmetlerinden Yararlanma Oranı



Kaynak: İPA 2020

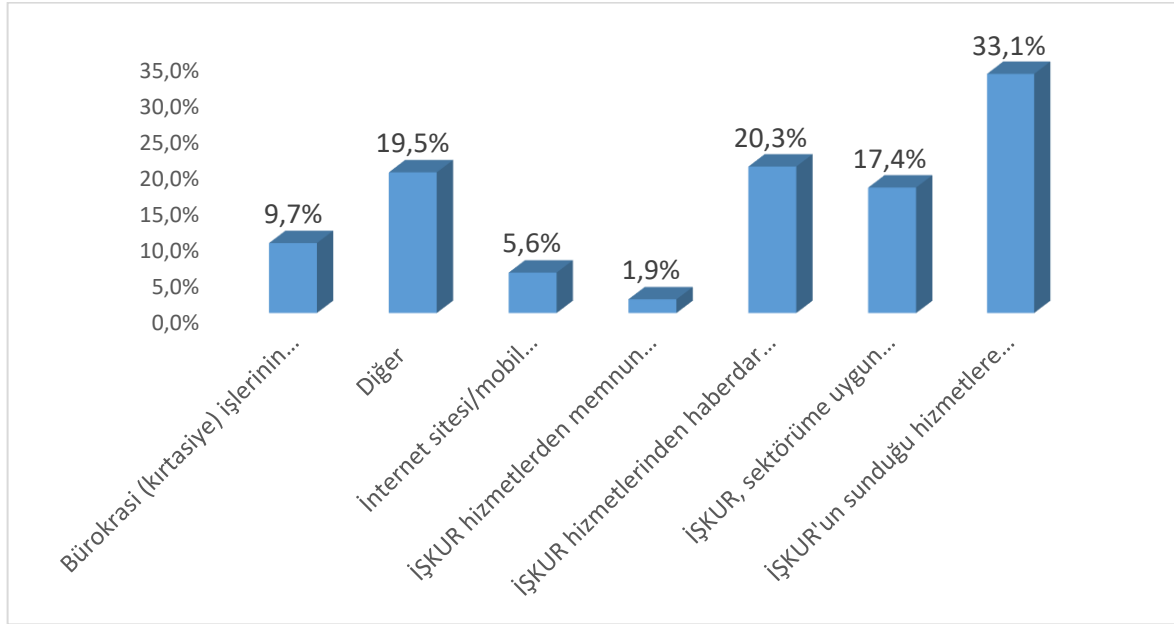
Grafik 6’da sektördeki işyerlerinin İŞKUR hizmetlerinden son 1 yıl içinde yararlanma durumu yer almaktadır. Sektörde işyerlerinin büyüklüğü arttıkça İŞKUR’dan yararlanma oranlarının arttığı görülmektedir. Başka bir ifade ile işyeri büyüklüğü ile Kurum hizmetlerinden faydalanma arasında doğrusal bir ilişki bulunmaktadır. 10-19 arası istihdamlı işyerlerinde İŞKUR hizmetlerinden yararlanma oranı yüzde 47,2 iken, bu oranın; 20+ istihdamlı işyerleri için yüzde 61,3’e yükseldiği görülmektedir.

Türkiye genelinde ise aynı eğilim devam etmektedir. 10-19 arası istihdamlı işyerlerinde İŞKUR hizmetlerinden yararlanma oranı yüzde 62,4 iken; 20+ istihdamlı işyerleri için bu oran yüzde 72,4’e yükselmektedir. Sektördeki 20 ve daha fazla istihdamlı firmaların yarısından fazlası İŞKUR hizmetlerinden yararlanmaktadır.

Sektördeki araştırma kapsamında bulunan tüm işyerleri içinde son 1 yıl içerisinde İŞKUR hizmetlerinden yararlanan işyerlerinin oranı ise yüzde 55,3’tür. İŞKUR hizmetlerinden yararlanan işyerlerinin oranı Türkiye genelinde ise yüzde 67,2 olarak tespit edilmiştir.

Sektörde, İŞKUR hizmetlerinden yararlanan işyerlerinin yüzde 31’i “kısa çalışma ödeneği”, yüzde 24’ü “eleman temini”, yüzde 15’i “nakdi ücret desteği”, yüzde 14’ü “danışmanlık ve yönlendirme” ve yüzde 12’si “teşvikler” hizmetinden yararlanmıştır.

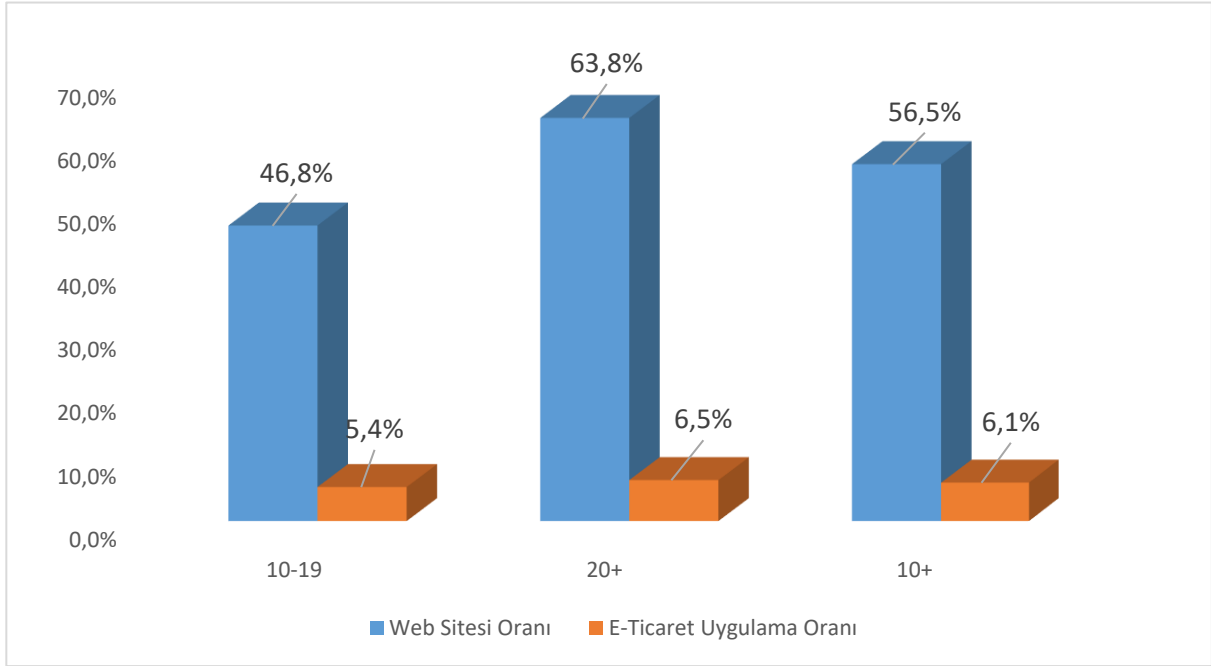
Grafik 7: İŞKUR hizmetlerinden Yararlanmayan İşyerlerinin Yararlanmama Sebepleri



Kaynak: İPA 2020

Araştırma kapsamında İŞKUR hizmetlerinden yararlanmayan işyerlerine bu durumun nedeni sorulmuştur. Bu bağlamda madencilik ve taş ocakçılığı sektöründe İŞKUR hizmetlerinden yararlanmayan işyerlerinin yüzde 33,1'i İŞKUR'un sunduğu hizmetlere diğer kaynaklardan ulaştığını belirtmişlerdir. İŞKUR hizmetlerinden haberdar olmayan ve bu sebeple hizmetlerden yararlanmadığını belirten işverenler ise toplam hizmetlerden yararlanmayan işyerlerinin yüzde 20,3'ünü oluşturmaktadır. Türkiye genelinde ise İŞKUR'un sunduğu hizmetlere diğer kaynaklardan ulaştığını belirten işyeri oranı yüzde 36,6'dır. İŞKUR hizmetlerinden haberdar olmayan ve bu sebeple hizmetlerden yararlanmadığını belirten işverenlerin oranı ise yüzde 23,3 olarak gerçekleşmiştir.

Grafik 8: E-Ticaret Uygulaması ve Web Sitesi Olan İşletme Oranları



Kaynak: İPA 2020

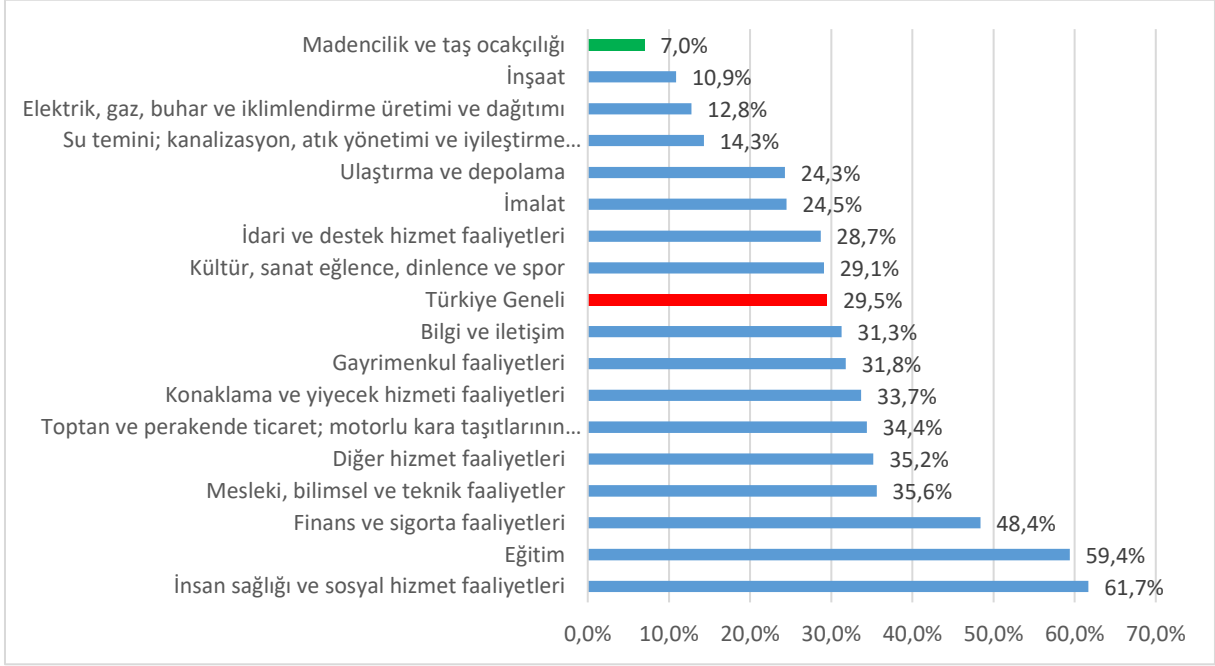
Madencilik ve taş ocakçılığı sektöründe web sitesi olan işletme oranları ve e-ticaret uygulama oranı sektör büyüklüğüne göre arttığı görülmektedir. Sektörde e-ticaret uygulama oranı 10+ istihdamlı işyerlerinde yüzde 6,1 iken; Türkiye genelinde bu oran yüzde 12,7'dir. Yine aynı sektörde web sitesi olan işletme oranları 10+ istihdamlı işyerlerinde yüzde 56,5 iken; Türkiye genelinde bu oran yüzde 60,7'dir.

Mevcut İstihdam Verileri

Bu bölümde Madencilik ve Taş Ocakçılığı Sektörü altında faaliyet gösteren araştırma kapsamındaki işyerlerinde istihdam edilenlere ilişkin verilere yer verilecektir.

Sektörde araştırma kapsamına giren işyerlerinde toplam 119 bin 145 çalışan tespit edilmiştir. Çalışanların yüzde 93'ü erkeklerden, yüzde 7'si ise kadınlardan oluşmaktadır. Araştırma kapsamında bulunan işyerlerinde Türkiye genelinde toplam çalışan sayısı 10 milyon 406 bin 622 olarak tespit edilmiş olup, Türkiye genelinde toplam çalışanların yüzde 29,5'i kadınlardan oluşmaktadır.

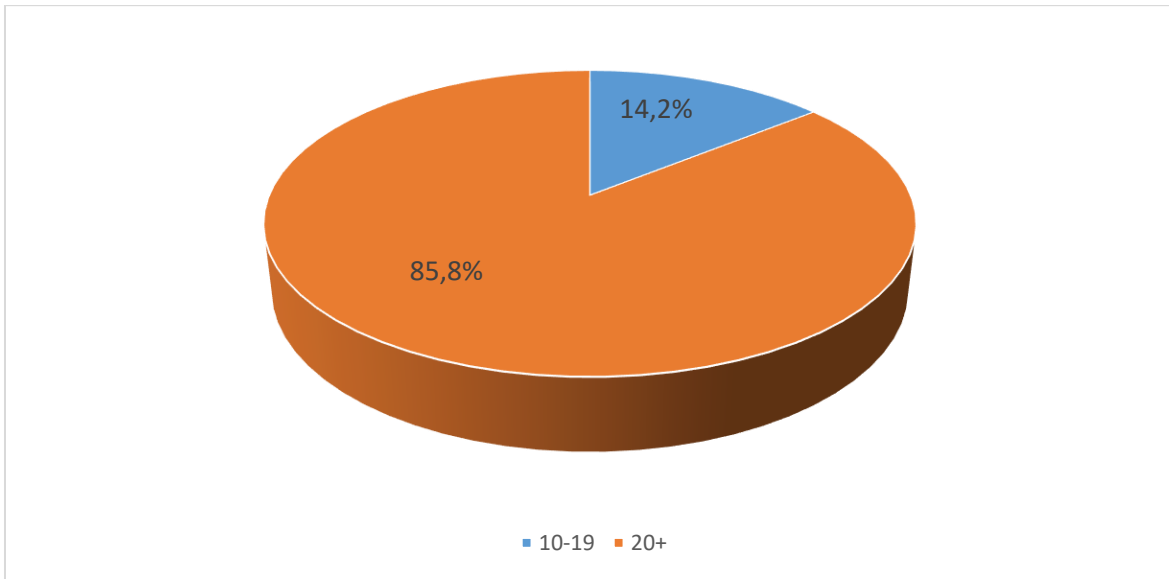
Grafik 9: Sektörlere Göre Kadın Çalışanların Oranı



Kaynak: İPA 2020

Grafik 9'da sektörlere göre kadın çalışanların toplam çalışanlar içindeki oranları gösterilmiştir. Madencilik ve taş ocakçılığı sektöründeki kadın çalışanların sayısı, ülke genelindeki kadın çalışan sayısına göre daha düşüktür.

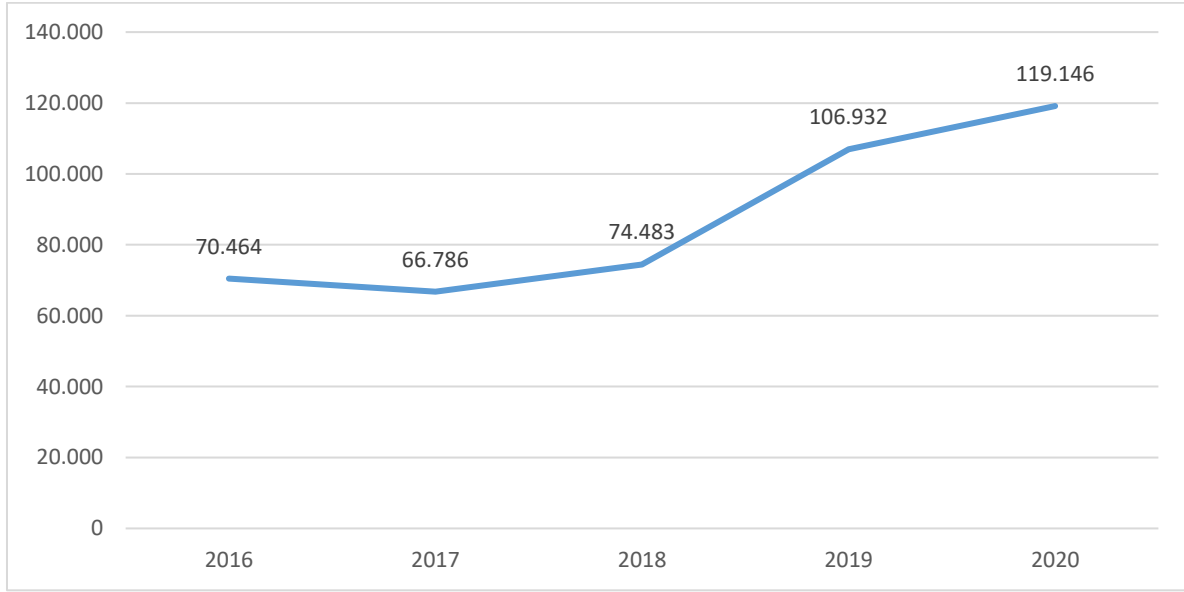
Grafik 10: Çalışanların İşyeri Büyüklüklerine Göre Dağılımı



Kaynak: İPA 2020

Madencilik ve Taş Ocakçılığı Sektöründeki çalışanların yüzde 85,8'i 20+ istihdamlı işyerlerinde çalışmaktadır. Çalışanların yüzde 14,2'si 10-19 arası istihdamlı işyerlerinde çalışmaktadır. Türkiye genelinde ise 20+ istihdamlı işyerlerindeki çalışanların toplam çalışanlar içindeki oranı yüzde 82,1 iken; 10-19 istihdamlı işyerleri için yüzde 17,9'dur.

Grafik 11: Madencilik ve Taş Ocakçılığı Sektörü 10+İstihdamlı İşyerlerindeki Son Beş Yılın Çalışan Sayıları



Kaynak: İPA 2020

Madencilik ve Taş Ocakçılığı Sektöründe 10+istihdamlı işyerlerinde son beş yılın çalışan sayılarına bakıldığında; 2017 yılında bir azalış olduğu görülmekte, fakat 2018 yılından itibaren çalışan sayısında ciddi bir artış görülmektedir. Covid-19'un olumsuz etkisine rağmen 2020 yılında sektörde çalışan sayısında bir önceki yıla göre 12 bin 214 kişi artmıştır.

Tablo 1: COVID-19 Döneminin 10+İstihdamlı İşyerlerini Etkileme Durumu

Sektörlere Göre Covid-19'dan Etkilenen İşveren Sayıları	Çok arttı	Arttı	Değişmedi	Azaldı	Çok azaldı	Genel Toplam
Madencilik ve taş ocakçılığı	6	31	602	783	279	1.701
İmalat	607	2.907	12.990	25.264	10.032	51.800
Elektrik, gaz, buhar ve iklimlendirme üretimi ve dağıtımı	5	25	664	157	22	872
Su temini; kanalizasyon, atık yönetimi ve iyileştirme faaliyetleri	7	33	324	303	57	723
İnşaat	65	449	6.631	9.987	3.471	20.602
Toptan ve perakende ticaret; motorlu kara taşıtlarının ve motosikletlerin onarımı	209	2.598	9.578	22.642	8.139	43.165
Ulaştırma ve depolama	319	802	3.108	5.814	2.824	12.867
Konaklama ve yiyecek hizmeti faaliyetleri	72	176	907	7.795	8.242	17.191
Bilgi ve iletişim	36	236	927	1.543	473	3.217
Finans ve sigorta faaliyetleri	21	66	446	568	107	1.208
Gayrimenkul faaliyetleri	4	12	304	560	246	1.126
Mesleki, bilimsel ve teknik faaliyetler	81	385	2.242	4.531	1.565	8.804
İdari ve destek hizmet faaliyetleri	164	347	2.151	2.588	2.123	7.372
Eğitim	19	74	818	3.145	2.868	6.924
İnsan sağlığı ve sosyal hizmet faaliyetleri	49	179	902	2.431	1.874	5.435
Kültür, sanat eğlence, dinlenme ve spor	2	12	155	401	586	1.155
Diğer hizmet faaliyetleri	45	119	755	1.468	1.039	3.426
Türkiye Geneli	1.711	8.452	43.503	89.979	43.944	187.589

Kaynak: İPA 2020

Madencilik ve Taş Ocakçılığı Sektöründe, COVID-19 Döneminin 10+İstihdamlı İşyerlerini Etkileme Durumu incelendiğinde; işverenlerin yüzde 2'sinin işlerinin arttığı, yüzde 35'inin işlerinin değişmediği ve yüzde 62'sinin ise işlerinin azaldığı görülmektedir. Türkiye genelinde ise işverenlerin yüzde 5,4'ünün işlerinin arttığı, yüzde 23,2'sinin işlerinin değişmediği ve yüzde 71,4'ünün ise işlerinin ciddi oranda azaldığı görülmektedir.

Tablo 2: Esnek çalışmanın 10+ İstihdamlı İşyerlerinde Verimliliği Etkileme Durumu

Sektörlere Göre Esnek Çalışmanın Verimliliği Etkileme Durumu	Çok azaltmaktadır	Azaltmaktadır	Etkisi yoktur	Arttırmaktadır	Çok arttırmaktadır	Toplam
Madencilik ve taş ocakçılığı	153	771	625	133	20	1.701
İmalat	6.087	22.509	18.209	4.543	452	51.800
Elektrik, gaz, buhar ve iklimlendirme üretimi ve dağıtımı	41	275	417	129	10	872
Su temini; kanalizasyon, atık yönetimi ve iyileştirme faaliyetleri	58	295	289	73	8	723
İnşaat	2.444	8.820	7.709	1.547	83	20.602
Toptan ve perakende ticaret; motorlu kara taşıtlarının ve motosikletlerin onarımı	5.233	18.746	13.829	4.916	441	43.165
Ulaştırma ve depolama	1.176	5.296	5.274	972	149	12.867
Konaklama ve yiyecek hizmeti faaliyetleri	2.360	6.494	6.410	1.649	276	17.191
Bilgi ve iletişim	173	1.145	1.138	703	58	3.217
Finans ve sigorta faaliyetleri	35	388	498	269	18	1.208
Gayrimenkul faaliyetleri	91	453	385	168	29	1.126
Mesleki, bilimsel ve teknik faaliyetler	658	4.018	2.943	1.116	69	8.804
İdari ve destek hizmet faaliyetleri	712	3.038	2.714	857	52	7.372
Eğitim	1.093	3.147	1.971	638	74	6.924
İnsan sağlığı ve sosyal hizmet faaliyetleri	606	2.305	1.851	630	42	5.435
Kültür, sanat eğlence, dinlence ve spor	134	389	441	176	14	1.155
Diğer hizmet faaliyetleri	413	1.467	1.149	377	20	3.426
Türkiye Geneli	21.469	79.555	65.852	18.897	1.815	187.589

Kaynak: İPA 2020

Madencilik ve taş ocakçılığı sektöründe, Esnek çalışmanın 10+İstihdamlı İşyerlerinde Verimliliği Etkileme Durumu incelendiğinde; işverenlerin yüzde 54,3'ünün işlerinin verimliliğinin azaldığı, yüzde 36'sının işlerinin verimliliğinin değişmediği ve yüzde 8'inin ise işlerinin verimliliğinin arttığı görülmektedir. Türkiye genelinde ise işverenlerin yüzde 53,9'unun işlerinin verimliliği azaldığı, 35,1'inin işlerinin verimliliği değişmediğini ve yüzde 11'inin ise işlerinin verimliliği arttığı belirtilmiştir. Tüm bu veriler ışığında, sektörde esnek çalışmanın işyerlerinde verimliliği azalttığı gözlemlenmiştir.



AÇIK İŞLER

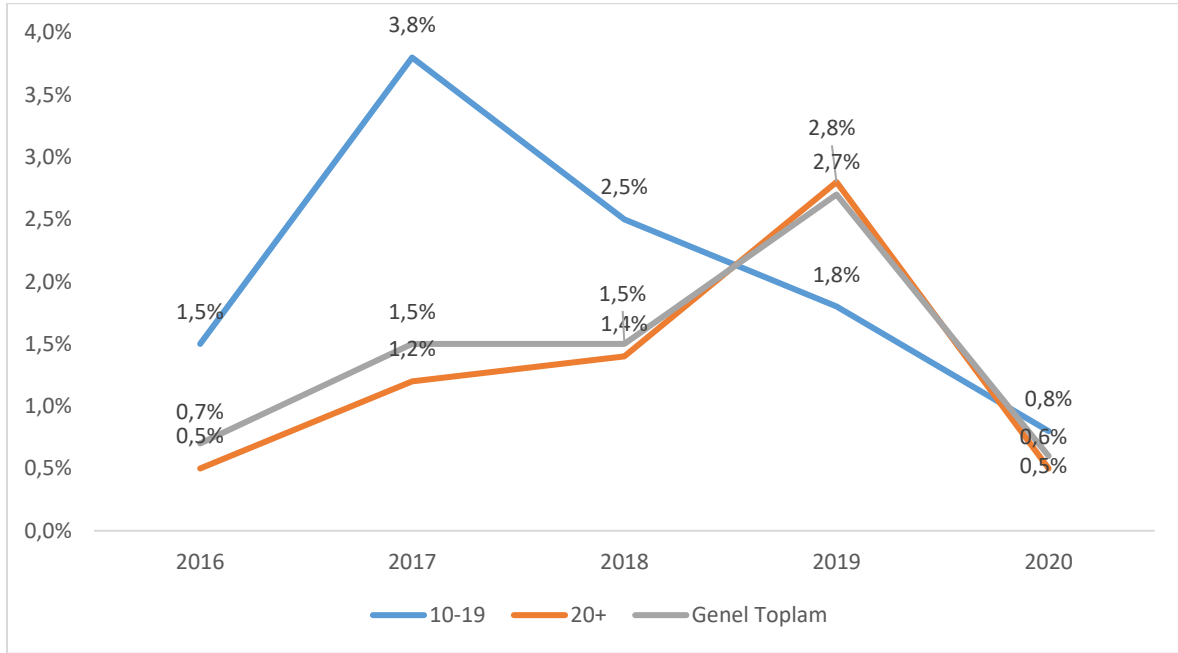
Açık iş; o an piyasada işgücü talep eden işyerlerinin istihdam ihtiyacını sayı, meslek, beceri ve eğitim düzeyi ile ortaya koyan verilerdir. Türkiye İş Kurumu olarak, bu veriyi, anlık ilanlarımızdan takip edebilmekteyiz. Ancak Türkiye geneli tüm açık iş verilerini tahmin etme adına, 4 dönemlik “Açık İş Araştırması” gerçekleştirdiğimiz gibi en kapsamlı araştırmamız olan “İşgücü Piyasası Araştırması”nda da soru formunda yer almaktadır. Bu veri ile işgücü piyasasında talep tarafının ihtiyaçlarını ortaya konmakta; meslek, beceri ve eğitim düzeyi bilgisini elde edilerek gerek işgücü yetiştiren kurum kuruluşlara, gerekse arzın bizzat kendisine yol gösterici bilgi üretilmektedir.

Araştırma kapsamındaki işyerlerine 2020 yılı 9 Ekim – 6 Kasım tarihleri arasında ziyaret gerçekleştirildiği zamanda açık işlerinin bulunup bulunmadığı sorulmuştur. İşyerlerine bu soru kapsamında açık iş bulunan mesleklerin yanında bu meslekte cinsiyet tercihlerinin olup olmadığı, açık iş olan meslekler için talep edilen asgari eğitim düzeyi, açık işlerinde engelli işgücü tercih edip etmeyecekleri, arandılan beceriler ve açık işlerini hangi kanallar ile aradıkları sorulmuştur.

Araştırma kapsamında Madencilik ve Taş Ocakçılığı Sektöründe 1.701 işyerinden 156'sında çalışma döneminde açık iş olduğu tespit edilmiş olup, 156 işyerinden toplam 676 kişilik açık iş olduğu bilgisi alınmıştır.

Sektörde açık işi olan işyerleri, sektördeki araştırma kapsamındaki tüm işyerlerinin yüzde 9'una tekabül etmektedir.

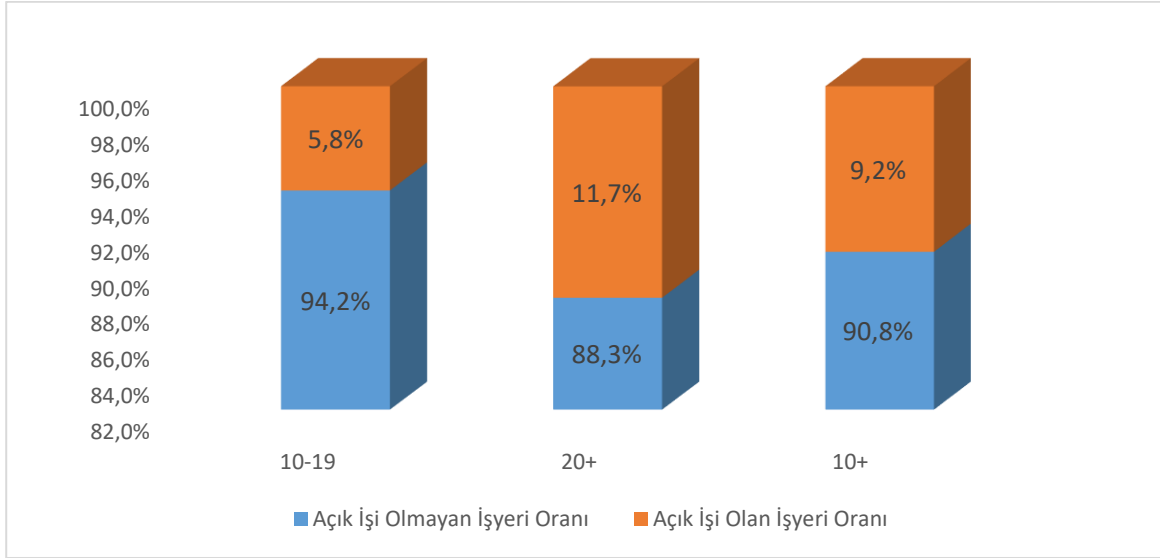
Grafik 12: Madencilik ve Taş Ocakçılığı Sektörü Son 5 Yılın Açık İş Oranları



Kaynak: İPA 2020

Madencilik ve taş ocakçılığı sektöründeki 10+ istihdamlı işyerlerinin son beş yılın açık iş oranları incelendiğinde 2016 yılından 2017 yılına kadar bir artış yaşandığı görülmekte olup; 2018 yılında bir azalış olduğu gözlemlenmektedir. 2018 yılından sonra ise açık iş oranının yeniden artışa geçtiği görülmektedir. 2020 yılındaki açık iş oranındaki azalışın, pandemiden kaynaklı olabileceği değerlendirilmektedir.

Grafik 13: İşyeri Büyüklüklerine Göre Açık İş Olan İşyeri Oranları

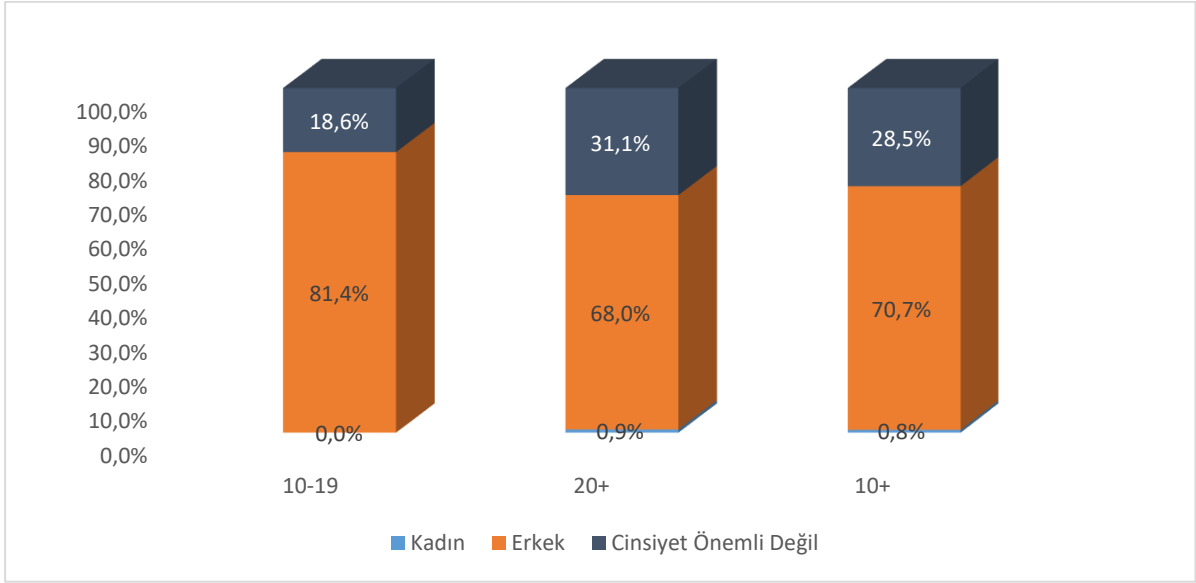


Kaynak: İPA 2020

İşyeri büyüklüklerine göre değerlendirildiğinde ise 10-19 arası istihdamlı işyerlerindeki tüm işyerlerinin yüzde 5,8'unda açık iş bulunmakta iken; 20+ istihdamlı işyerlerinde bu oran yüzde 11,74'e yükselmektedir. Görüldüğü gibi, işyeri büyüklüğü arttıkça açık iş olan işyeri oranı artmaktadır.

Madencilik ve Taş Ocakçılığı Sektörünün **açık iş oranı yaklaşık yüzde 0,6** olarak tespit edilmiştir. Bir diğer ifadeyle sektörde 100 kişilik istihdam potansiyelinin 99'unun fiili istihdamda olduğu, 1 kişilik ise personel açığının bulunduğu tespit edilmiştir. Açık iş oranı Türkiye genelinde yüzde 1,2 olarak tespit edilmiştir. Madencilik ve taş ocakçılığı sektörünün açık iş oranı, Türkiye geneli açık iş oranınının 0,5 puan altında gerçekleşmiştir. Bu bağlamda, Madencilik ve Taş Ocakçılığı Sektörünün eleman ihtiyacının, Türkiye ortalamasının altında olduğu görülmektedir.

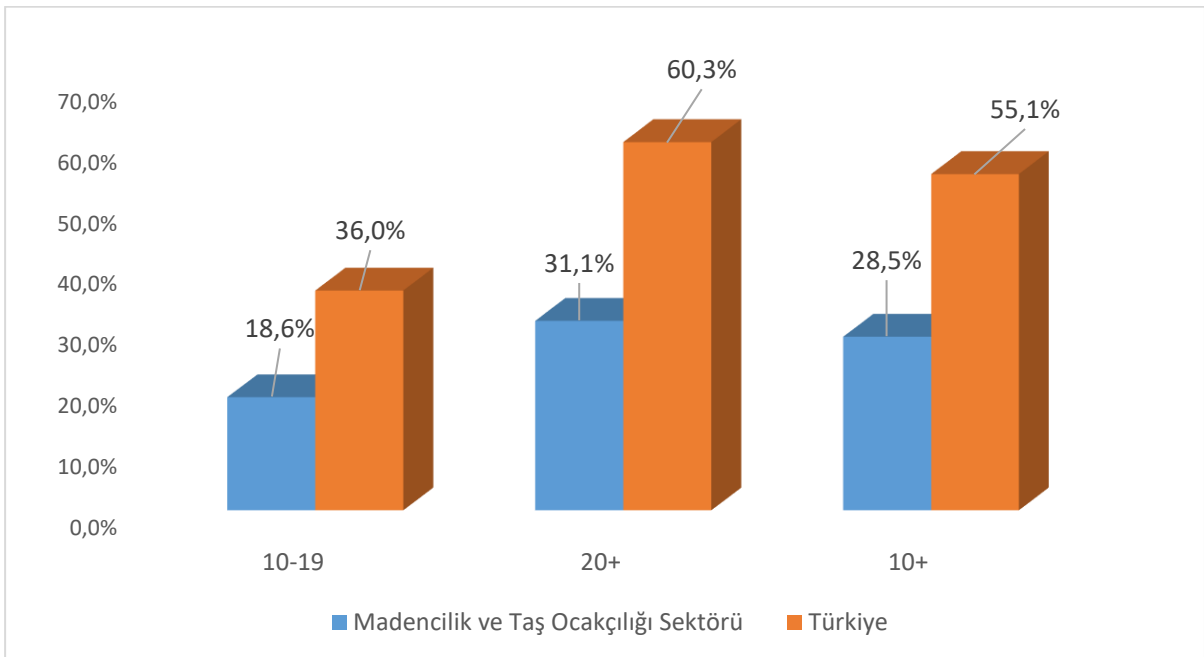
Grafik 14: İşyeri Büyüklüklerine Göre Açık İşlerde Cinsiyet Tercihi



Kaynak: İPA 2020

Yukarıdaki grafikte ise işverenlerin açık işlerinde cinsiyet özelinde tercihleri yansıtılmıştır. Sektörde 10+ istihdamlı işyerlerinden alınan toplam açık işin yüzde 28,5'inde cinsiyet anlamında özel bir tercihte bulunulmamıştır. İşverenler söz konusu açık işlerinde cinsiyetin önemli olmadığını ifade etmek istemişlerdir. Ayrıca sektörde çalışanların cinsiyet profili incelendiğinde, kadınların sektörde çalışmayı tercih etmediği sonucuna varılmaktadır.

Grafik 15: Açık İşlerde Cinsiyetin Önemli Olmama Oranı



Kaynak: İPA 2020

Araştırma kapsamında dikkat çeken sonuçlardan biri işyerleri büyüdükçe cinsiyetin önemli olmadığı açık iş tercihlerinin sürekli olarak değişmesidir. 10-19 arası istihdamlı işyerlerinden alınan açık işlerin yüzde 18,6'sında cinsiyetin önemli olmadığı hususu vurgulanmışken bu oran 20+ istihdamlı işyerlerinde yüzde 31,1'e yükselmiştir.

Tablo 3: Açık İşlerde Cinsiyete Göre Talep Edilen Eğitim Düzeyi

Eğitim Seviyesi	Kadın	Erkek	Cinsiyet Önemli Değil	Genel Toplam
Lise Altı	0,0%	19,0%	18,3%	18,7%
Genel Lise	79,1%	12,4%	19,5%	14,9%
Meslek Lisesi	0,0%	13,0%	19,8%	14,9%
Meslek Yüksekokulu	0,0%	6,8%	4,3%	6,0%
Lisans	20,9%	3,9%	22,3%	9,3%
Her hangi bir eğitim düzeyi aramıyorum	0,0%	44,9%	15,8%	36,2%
Genel Toplam	100,0%	100,0%	100,0%	100,0%

Kaynak: İPA 2020

Yukarıdaki tabloda ise işverenlerin cinsiyet kırılımına göre açık işlerinde hangi eğitim düzeyini talep ettikleri gösterilmiştir. Genel anlamda madencilik ve taş ocakçılığı sektöründe 10+ istihdamlı işyerlerinden alınan açık işlerin yüzde 36,2'si herhangi bir eğitim düzeyi aramamaktadır.

Bu oranları Türkiye geneli ile mukayese edersek; Türkiye genelinde en fazla oranda işverenler herhangi bir eğitim düzeyi aramamakta ve bunun oranı yüzde 30,7'dir. İkinci sırada en çok talep edilen eğitim düzeyi ise yüzde 28,2 oranı ile genel lise eğitimi iken, bunu üçüncü sırada yüzde 16,8 ile lise altı eğitim takip etmektedir. İşverenlerin açık işlerinde talep ettikleri eğitim düzeyi kapsamında Madencilik ve Taş Ocakçılığı Sektöründe, meslek lisesi ile genel lise açısından benzer bir eğilim gösterilmektedir.

Sektörde, açık işlerde talep edilen eğitim düzeyleri cinsiyet özelinde değerlendirildiğinde; kadın işgücü tercihlerinde yüzde 79,1 oranı ile genel lise eğitim düzeyi aranmaktayken, erkek işgücü tercihlerinde ise yüzde 44,9 ile herhangi bir eğitim düzeyi aranmamaktadır.

Tablo 4: Açık İşlerde Talep Edilen Beceriler

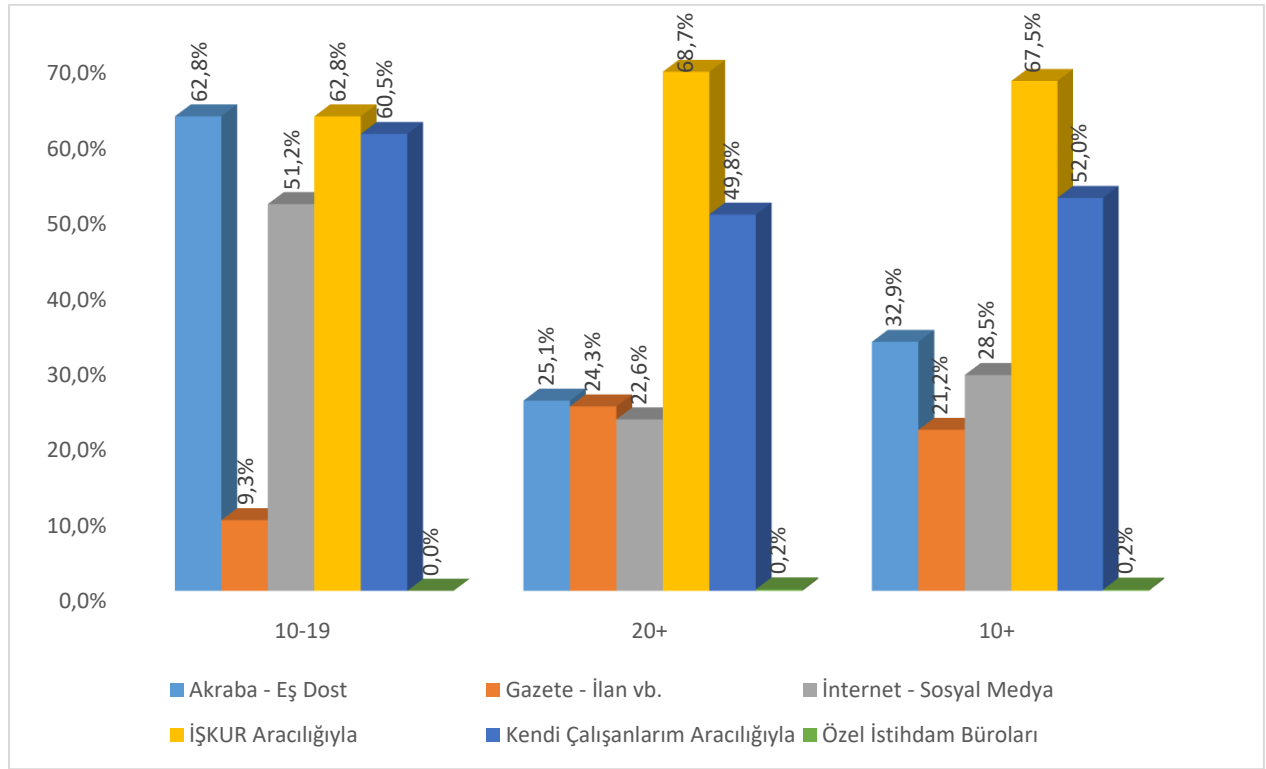
Beceriler	10-19	20+	Genel Toplam
Yeterli Mesleki/Teknik Bilgi ve Tecrübe	1	1	1
Fiziki ve Bedensel Yeterlilik	3	3	2
İş Tecrübesi	4	2	3
Takım Çalışması	2	4	4
Sorun Çözme ve İnsiyatif Alabilme	6	5	5
İletişim ve İfade Yeteneği	5	6	6
Analitik Düşünebilme		7	7
Bilgisayar Kullanımı		8	8
İkna Kabiliyeti ve Pazarlama Gücü		9	9
Yabancı Dil		10	10

Kaynak: İPA 2020

Madencilik ve taş ocaklığı sektöründe tespit edilen tüm açık işler için talep edilen beceriler sıralandığında ilk sırada “Yeterli Mesleki/Teknik Bilgi ve Tecrübe”, ikinci sırada “Fiziki ve Bedensel Yeterlilik”, üçüncü sırada ise “İş Tecrübesi” bulunmaktadır. İşyeri büyüklüklerine göre becerilerin sıralamasına bakıldığında ise 10-19 istihdamlı işyerlerinde ilk üç sırada iletişim ve ifade yeteneği ve ikna kabiliyeti ve pazarlama gücü yerini korurken takım çalışması ilk üçe giremediği görülmektedir. 20+istihdamlı işyerlerine durumuna gelince ilk üç sıradaki beceriden iletişim ve ifade yeteneği ve takım çalışması yerlerini korurken ancak ikna kabiliyeti ve pazarlam gücü becerisinin yer almadığı görülmektedir.

Sektörün, açık işler için talep edilen beceriler incelendiğinde Türkiye geneli ile benzer bir eğilime sahip olduğu görülmektedir. Nitekim “Yeterli Mesleki/Teknik Bilgi ve Tecrübe” ve “İş Tecrübesi” Türkiye genelinde de en çok talep edilen ilk üç beceri arasındadır. Ancak “Fiziki ve Bedensel Yeterlilik” becerisi Türkiye genelinde en çok talep edilen ilk üç beceri arasında yer almamaktadır.

Grafik 16: Açık İşlerin Arama Kanallarına Göre Dağılımı



Kaynak: İPA 2020

İşverenlerin açık işleri için kullandıkları arama kanalları, işyeri büyüklüklerine göre önemli ölçüde farklılaşmaktadır. 10 ve daha fazla istihdamlı işyerlerinde “İŞKUR aracılığıyla” arama kanalı en fazla tercih edilen arama kanalı olarak ortaya çıkmıştır. Sektörde en çok tercih edilen ikinci arama kanalının ise “Kendi çalışanlarım aracılığıyla” arama kanalı olduğu görülmektedir. Arama kanalı olarak üçüncü sırada ise “Akraba-eş dost” arama kanalı gelmektedir. Türkiye geneli açık işi olan işyerlerinin arama kanalı tercihlerine bakıldığında; tıpkı madencilik ve taş ocaklığı sektöründe olduğu gibi “İŞKUR aracılığıyla” arama kanalının en fazla tercih edilen arama kanalı olduğu görülmektedir.

Tablo 5: En Fazla Açık İş Olan Meslekler

Meslekler	Açık İş Sayısı
Madenci (Genel)	81
Kamyon Şoförü	57
Mermer Ebatlandırma İşçisi	51

Mermer İşçisi	51
İş Makineleri Operatörü	30
Beden İşçisi (Genel)	23
Şoför-Yük Taşıma	20
Kimya Mühendisi	17
Tır-Çekici Şoförü	16
Maden Mühendisi	16
Mermer Ocakçısı	13
Sondaj Operatörü/Sondör	13
Tesis İşçisi (Maden)	12
Kepçe Operatörü	12
Maden Teknisyeni	10
Diğer Madenciler ve Taşocakçılar (Nitelik Gerektirmeyen)	10
Mermer Çıkarma İşçisi	10
Elektrikçi (Maden Ocakları)	10
Cnc Freze Tezgâhı Operatörü	10
İmal İşçisi	10

Kaynak: İPA 2020

Yukarıdaki tabloda ise Madencilik ve Taş Ocakçılığı Sektöründen alınan açık işler içinde ilk 20’de bulunan meslekler belirtilmiştir. Sektörde en fazla açık işin bulunduğu meslekler; madenci, kamyon şoförü ve mermer ebatlandırma işçisidir.

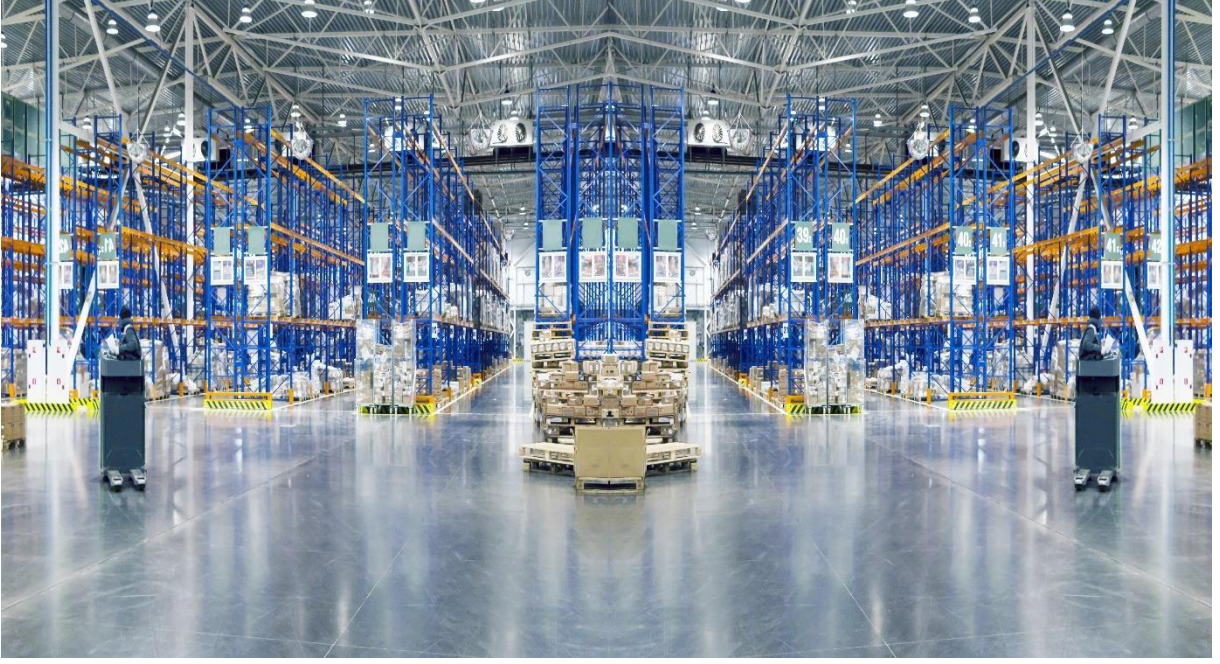
Tablo 6: Yükseköğretim Mezunu Talep Edilen Açık İşlerde İlk 20 Meslek

Meslekler	Açık İş Sayısı
Kimya Mühendisi	17
Maden Mühendisi	16
Kamyon Şoförü	15
İş Makineleri Operatörü	10
Makine Mühendisi	6
Makine Teknikeri	4
Vardiya Amiri (Maden)	4
İş Güvenliği Uzmanı (Az Tehlikeli Sınıf-C)	3
Muhasebe Uzmanı	3

Diğer Sağlık Personeli	2
Lojistik Uzmanı	2
Laborant (Alçı)	2
Muhasebe Meslek Elemanı	2
İnşaat Mühendisi	2
Elektrik Teknikeri	2
Baş Laborant/Kimya Laboratuvarı Sorumlusu	1
Bilgi Güvenlik Uzmanı	1
Çevre Mühendisi	1
Diğer Maden Mühendisleri	1
Kalite Kontrolcü	1

Kaynak: İPA 2020

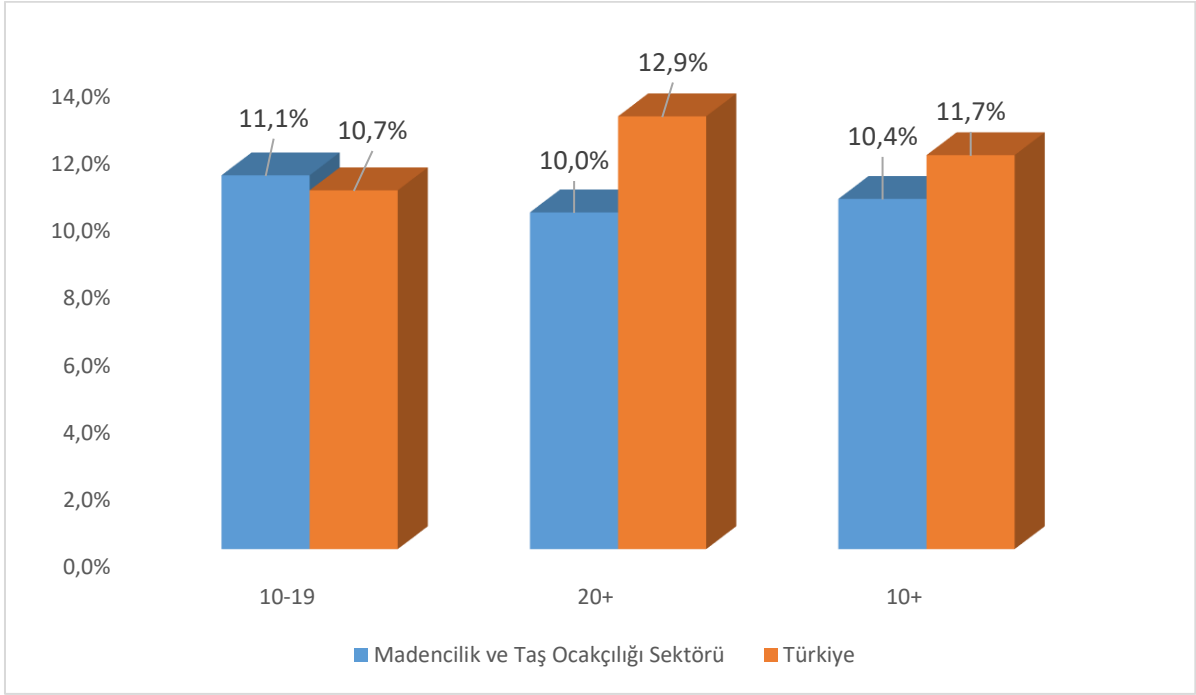
Yukarıdaki tabloda Madencilik ve Taş Ocakçılığı Sektöründe tespit edilen açık işlerin eğitim düzeylerine göre incelenmesi sonucu, işverenler tarafından yükseköğretim mezunu talep edilen açık işler olduğu görülmektedir. En çok açık iş olan meslekler; kimya mühendisi, maden mühendisi ve kamyon şoförüdür.



TEMİNİNDE GÜÇLÜK ÇEKİLEN MESLEKLER

İşgücü piyasasında, talep tarafı zaman zaman eleman temininde güçlük yaşayabilmektedir. Bunun pek çok nedeni olmakla birlikte, her geçen gün artan mobilite ve dijital çağın duyuru kapasitesi dikkate alındığında, işverenin aradığı mesleki beceri ve tecrübenin, bu olguda kilit rol oynadığı görülmektedir. Araştırma kapsamına giren 10+ istihdamlı işyerlerine son 1 yıl içinde hangi mesleklerde eleman temininde güçlük çektikleri ve bunun nedenleri sorulmuştur. Bu bölümde Madencilik ve Taş Ocakçılığı Sektöründe işverenlerin eleman temininde güçlük çekilen kişi sayıları meslek ayrıntısında incelenecektir.

Grafik 17: Eleman Temininde Güçlük Çeken İşyeri Oranı



Kaynak: İPA 2020

Madencilik ve Taş Ocakçılığı Sektöründe araştırma kapsamına giren toplam 1701 işyerinden 178'inde son 1 yılda eleman temininde güçlük çekildiği tespit edilmiştir. 10-19 istihdamlı işyerlerinin yüzde 11,1'i, 20+ istihdamlı işyerlerinin yüzde 10'u ve toplamda ise yüzde 10,4'ünün eleman temininde güçlük çektikleri tespit edilmiştir.

Tablo 7: Meslek Grubuna Göre Temininde Güçlük Çekilen Kişi Sayısı

Meslek Grupları	10-19	20+	Genel Toplam
Tesis ve Makine Operatörleri ve Montajcılar	172	295	467
Sanatkârlar ve İlgili İşlerde Çalışanlar	36	109	145
Nitelik Gerektirmeyen Meslekler	33	40	73
Teknisyenler, Teknikerler ve Yardımcı Profesyonel Meslek Mensupları		34	34
Profesyonel Meslek Mensupları	4	18	22
Büro Hizmetlerinde Çalışan Elemanlar	5	4	9
Hizmet ve Satış Elemanları	1	1	2
Genel Toplam	251	501	752

Kaynak: İPA 2020

Madencilik ve Taş Ocaklığı Sektöründe 178 işyerinde 747 kişinin temininde güçlük çekildiği tespit edilmiştir. Temininde güçlük çekilen meslek gruplarından “Tesis ve makine operatörleri ve montajcılar” meslek grubu ilk sırada yer almaktadır.

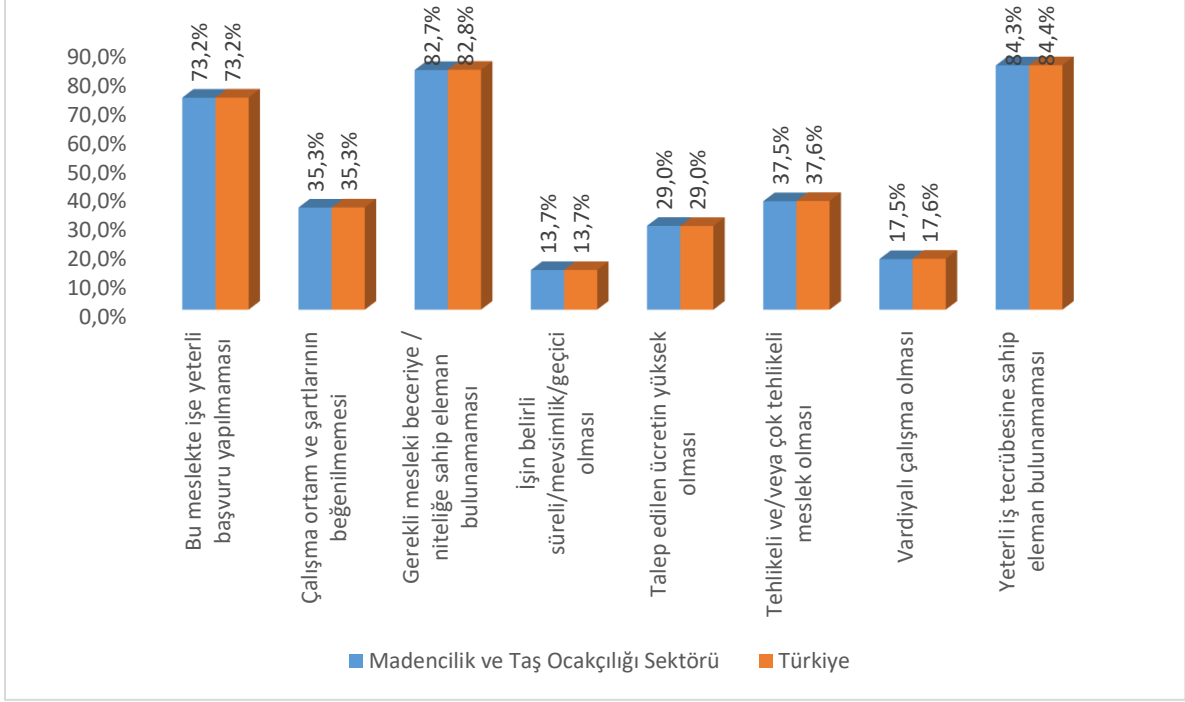
Tablo 8: Temininde Güçlük Çekilen Meslekler

10-19	20+	10+
Beden İşçisi (Genel)	Mermer Ocakçısı	Kamyon Şoförü
Mermer Ebatlandırma İşçisi	Kamyon Şoförü	Mermer Ocakçısı
Beton Transmikser Operatörü	Mermer İşçisi	Beden İşçisi (Genel)
Kamyon Şoförü	İş Makineleri Operatörü	Mermer İşçisi
Elektrikçi (Genel)	Beden İşçisi (Genel)	Madenci (Genel)
Şoför-Yük Taşıma	Madenci (Genel)	Mermer Ebatlandırma İşçisi
Mermer Blok Kesme Makinesi Operatörü	Tesis İşçisi (Maden)	İş Makineleri Operatörü
Madenci (Genel)	Şoför-Yük Taşıma	Şoför-Yük Taşıma
Cnc Freze Tezgahi Operatörü	Maden Sondörü	Beton Transmikser Operatörü
Kepçe Operatörü	Diğer Kırma, Öğütme, Karıştırma ve Silindiraj/ Kalandır İşçileri (Kimyasal ve İlgili İşlemleri)	Elektrikçi (Genel)
İş Makineleri Operatörü	Kepçe Operatörü	Kepçe Operatörü
Beton Parke Üretim Makinesi Operatörü	Mermer Çıkarma İşçisi	Mermer Blok Kesme Makinesi Operatörü
Motosikletli Kurye	Sondaj Operatörü/Sondör	Tesis İşçisi (Maden)
Yükleyici (Loder) Operatörü	Çelik Kaynakçısı	Maden Sondörü
Ekskavatör(Kazıma ve Yükleme) Operatörü	İş Makineleri Bakım ve Onarımcısı	Yükleyici (Loder) Operatörü
Muhasebe Meslek Elemanı	Makine Mühendisi	Diğer Kırma, Öğütme, Karıştırma ve Silindiraj/ Kalandır İşçileri (Kimyasal ve İlgili İşlemleri)
Maden Mühendisi	Maden Makineleri Bakım ve onarımcısı	Mermer Çıkarma İşçisi
Mekanik Bakım ve Onarımcısı (Motorlu Taşıtlar Hariç)	Kaynakçı (Oksijen ve Elektrik)	Sondaj Operatörü/Sondör
Kaynakçı (Oksijen ve Elektrik)	Elektrik Teknikeri	Cnc Freze ,Tezgahı Operatörü
Ön Muhasebeci	Beton Transmikser Operatörü	Kaynakçı (Oksijen ve Elektrik)

Kaynak: İPA 2020

Yukarıdaki tabloda sektördeki temininde güçlük çekilen ilk 20 mesleğe yer verilmiştir. Temininde güçlük çekilen mesleklerin başında “kamyon şoförü” mesleği gelmektedir.

Grafik 18: Eleman Temininde Güçlük Çekilme Nedenleri



Kaynak: İPA 2020

Madencilik ve Taş Ocakçılığı Sektöründe eleman temininde güçlük çekilen kişilerin yüzde 84,3'ünün Yeterli İş Tecrübesine Sahip Eleman Bulunamaması nedeni ile temininde güçlük çektikleri tespit edilmiştir. Daha sonra yüzde 82,7 oranında ise Gerekli Mesleki Beceriye/Niteliğe Sahip Eleman Bulunamaması nedeni, yüzde 73,2 ile bu meslekte işe yeterli başvuru yapılmaması ön plana çıkmıştır.

Tablo 9: 20+ İşyerlerinde İllere Göre Açık İş ve TGÇM Sayıları

İl	Açık İş	TGÇM
MUĞLA	79	65
ISPARTA	2	53
KASTAMONU	42	48
BURSA	33	48
İSTANBUL	27	38
AFYONKARAHİSAR	11	38
KOCAELİ	19	38
ZONGULDAK	45	29
BURDUR	38	28
KIRŞEHİR	17	26
MANİSA	10	21
SİVAS	13	21
İZMİR	31	19
ESKİŞEHİR	1	17
BALIKESİR	10	15
KÜTAHYA	54	14
ÇANAKKALE	12	14
KONYA	10	14
ERZİNCAN	13	13
ANKARA	46	13
ELAZIĞ		10
BİLECİK	5	10
HAKKÂRİ		10
KARAMAN	17	10
ÇANKIRI	10	10
AYDIN	22	9
RİZE	7	9
ORDU	6	8
NEVŞEHİR	4	8
DENİZLİ	5	8
ADANA	5	8
KİLİS	1	6
AMASYA		5
DİYARBAKIR		5
TOKAT	3	5
YOZGAT		5
BAYBURT		4
GİRESUN	3	4
KARS		4
AKSARAY	6	3
BİTLİS		3
MUŞ		3
TEKİRDAĞ	10	3
KAHRAMANMARAŞ		3
KARABÜK	4	3
ARTVİN		3
ÇORUM	2	3

KAYSERİ	12	2
GAZİANTEP		2
ERZURUM		2
HATAY	1	1
ANTALYA	16	1
MERSİN	1	1
SAMSUN		1
BOLU		1
EDİRNE	10	
GÜMÜŞHANE	5	
IĞDIR	2	
KIRIKKALE	2	
UŞAK	1	
Genel Toplam	675	746

*Türkiye geneli sayısı, 20+ istihdamlı işyerlerinden alınan açık iş ve TGÇM sayısıdır.

Kaynak: İPA 2020

Grafikte sektörde araştırmaya katılan 20 ve daha fazla istihdamlı işyerlerinde, illere göre açık iş ve temininde güçlük çekilen eleman sayıları verilmektedir. Hem açık iş hem de temininde güçlük çekilen eleman sayıları açısından “Muğla” ilk sırada yer almaktadır. Temininde güçlük çekilen eleman sayısı açısından ikinci sırada “Isparta” yer alırken; Isparta’dan sonra aynı sayılara sahip olan “Kastamonu” ve “Bursa” illeri gelmektedir. Açık iş sayıları açısından ise ikinci sırada “Kütahya” yer alırken; üçüncü sırada “Ankara” yer almaktadır.



GELECEK DÖNEM İSTİHDAM EĞİLİMLERİ

Madencilik ve Taş Ocaklığı Sektöründe işverenlerin 2021 yılı Ekim sonu itibariyle istihdamlarının ne yönde değişim gösterecekleri tespit edilmeye çalışılmıştır. Bu bağlamda işverenlerden bir yıl sonraki istihdam değişimlerini meslek düzeyinde tahmin etmeleri istenmiştir.

Tablo 10: Meslek Gruplarına Göre Net İstihdam Değişimi

Meslek grupları	10-19		20+		10+	
	Net İstihdam Değişimi	NID O (%)	Net İstihdam Değişimi	NID O (%)	Net İstihdam Değişimi	NID O (%)
Büro Hizmetlerinde Çalışan Elemanlar	20	0,1 %	5	4,0 %	25	0,0 %
Hizmet ve Satış Elemanları	10	0,0 %	18	0,0 %	28	0,0 %
Nitelik Gerektirmeyen Meslekler	-113	0,0 %	152	0,0 %	39	0,0 %
Profesyonel Meslek Mensupları	364	0,2 %	80	0,0 %	444	0,0 %
Sanatkârlar ve İlgili İşlerde Çalışanlar	33	0,1 %	217	0,0 %	250	0,0 %
Teknisyenler, Teknikerler ve Yardımcı Profesyonel Meslek Mensupları	-61	0,0 %	33	0,0 %	-28	0,0 %
Tesis ve Makine Operatörleri ve Montajcılar	276	0,1 %	963	0,0 %	1.239	0,1 %
Yöneticiler			10	9,8 %	10	8,4 %
Genel Toplam	529	0,5 %	1.478	13,8 %	2.007	8,5 %

Kaynak: İPA 2020

Sektörde 1 yıl sonra işverenlerin 2.007 kişilik istihdam artışı bekledikleri tespit edilmiştir. 2021 yılı Ekim sonunda 2020 yılı Ekim ayına göre yüzde 8,5 oranında artış göstereceği tahmin edilmektedir. Bu oran Türkiye genelinde yüzde 2,2 olarak tespit edilmiştir. Madencilik ve Taş Ocaklığı Sektöründe 20 ve daha fazla istihdamlı işyerlerinde net istihdam değişim oranı yüzde 13,8; 10-19 istihdamlı işyerlerine ait net istihdam değişim oranı yüzde 0,5'tir.

Tablo 11: Net İstihdam Artışı/Azalışı Beklenen Meslekler

Net İstihdam Artışı Beklenen Meslekler	Net İstihdam Azalışı Beklenen Meslekler
İş Makineleri Operatörü	Acil Tıp Teknisyeni
Yer Altı Maden İşletmesi Hazırlık Elemanı	Beden İşçisi (Genel)
Mermer Ocakçısı	Diğer Madenciler ve Taş Ocakçılar
Madenci (Genel)	Döner Sondaj Makinesi Operatörü-Petrol ve Doğal Gaz Kuyuları
Maden Mühendisi	Teknik Servis Elemanı

Kaynak: İPA 2020

Yukarıdaki tabloda ise net istihdam artışının ve azalışının beklendiği meslekler verilmiştir. Madencilik ve Taş Ocakçılığı Sektöründe araştırma kapsamına giren 10+ istihdamlı İşyerlerinden 2021 yılı Ekim sonunda istihdam artışının beklendiği ilk beş sırada yer alan meslekler; İş Makineleri Operatörü, Yer Altı Maden İşletmesi Hazırlık Elemanı, Mermer Ocakçısı, Madenci (Genel) ve Maden Mühendisi'dir. İstihdam azalışının beklendiği meslekler ise Acil Tıp Teknisyeni, Beden İşçisi, Diğer Madenciler ve Taş Ocakçılar, Döner Sondaj Makinesi Operatörü-Petrol ve Doğal Gaz Kuyuları ve Teknik Servis Elemanı'dır.

SONUÇ

Madencilik ve Taş Ocakçılığı Sektörü raporu, 9 Ekim – 6 Kasım 2020 tarihleri arasında gerçekleştirilen 2020 yılı İşgücü Piyasası Araştırması sonuçlarından derlenerek yazılmıştır. Bu rapor sektörün mevcut durumunu, istihdam yapısını, ihtiyaçlarını ve gelecek dönem istihdam eğilimlerine yönelik bilgiler vermektedir.

2020 yılı İşgücü Piyasası Araştırması kapsamında Madencilik ve Taş Ocakçılığı Sektöründe 1701 işyeri için veri derlenmiş olup, bu işyerlerinde toplam 119 bin 145 çalışan tespit edilmiştir.

Sektörde faaliyet gösteren işyerlerinin yüzde 42,9'u 10-19 arası istihdamlı işyerlerinden oluşmaktadır. 20 ve daha fazla istihdamlı işyeri sayısı ise toplam işyerleri içinde yüzde 57,1 oranında bulunmaktadır.

Sektörde araştırma kapsamına giren işyerlerinde toplam 119 bin 145 çalışan tespit edilmiştir. Çalışanların yüzde 93'ü erkeklerden, yüzde 7'si ise kadınlardan oluşmaktadır. Araştırma kapsamında bulunan işyerlerinde Türkiye genelinde toplam çalışan sayısı 10 milyon 406 bin 622 olarak tespit edilmiş olup, Türkiye genelinde toplam çalışanların yüzde 29,5'i kadınlardan oluşmaktadır.

Araştırma kapsamında Madencilik ve Taş Ocakçılığı Sektöründe 1701 işyerinden 156'sında çalışma döneminde açık iş olduğu tespit edilmiş olup, toplamda 676 kişilik açık iş olduğu bilgisi alınmıştır.

Sektörde açık işi olan işyerleri, sektördeki araştırma kapsamındaki tüm işyerlerinin yüzde 9'una tekabül etmektedir.

Madencilik ve Taş Ocakçılığı Sektörünün **açık iş oranı yaklaşık yüzde 0,6** olarak tespit edilmiştir. Bir diğer ifadeyle sektörde 100 kişilik istihdam potansiyelinin 99'unun fiili istihdamda olduğu, 1 kişilik ise personel açığının bulunduğu tespit edilmiştir. Açık iş oranı Türkiye genelinde yüzde 1,1 olarak tespit edilmiştir. Sektörün açık iş oranı, Türkiye geneli açık iş oranının 0,5 puan altında gerçekleşmiştir.

Sektörde 10+ istihdamlı işyerlerinden alınan toplam 676 kişilik açık işin yüzde 28,5'inde cinsiyet anlamında özel bir tercihte bulunulmamıştır. İşverenler söz konusu açık işlerinde cinsiyetin önemli olmadığını ifade etmek istemişlerdir. Ayrıca sektörde çalışanların cinsiyet profili incelendiğinde, kadınların sektörde çalışmayı tercih etmediği sonucuna varılmaktadır.

Araştırma kapsamında dikkat çeken sonuçlardan biri işyerleri büyüdükçe cinsiyetin önemli olmadığı açık iş tercihlerinin sürekli olarak değişmesidir. 10-19 arası istihdamlı işyerlerinden alınan açık işlerin yüzde 18,6'sında cinsiyetin önemli olmadığı hususu vurgulanmışken bu oran 20+ istihdamlı işyerlerinde yüzde 31,1'e yükselmiştir.

Genel anlamda Madencilik ve Taş Ocakçılığı Sektöründe 10+ istihdamlı işyerlerinden alınan açık işlerin yüzde 36,2'si herhangi bir eğitim düzeyi aramamaktadır. Sektördeki açık işlerde talep edilen eğitim düzeylerini Türkiye geneli ile mukayese edersek; Türkiye genelinde en fazla oranda işverenler herhangi bir eğitim düzeyi aramamakta ve bunun oranı yüzde 30,7'dir. İkinci sırada en çok talep edilen eğitim düzeyi ise yüzde 28,2 oranı ile genel lise eğitimi iken, bunu üçüncü sırada yüzde 16,8 ile lise altı eğitim takip etmektedir. İşverenlerin açık işlerinde talep ettikleri eğitim düzeyi kapsamında Madencilik ve Taş Ocakçılığı Sektöründe, meslek lisesi ile genel lise açısından benzer bir eğilim gösterilmektedir.

Sektörde, açık işlerde talep edilen eğitim düzeyleri cinsiyet özelinde değerlendirildiğinde; kadın işgücü tercihlerinde yüzde 79,1 oranı ile genel lise eğitim düzeyi aranmaktayken, erkek işgücü tercihlerinde ise yüzde 44,9 ile herhangi bir eğitim düzeyi aranmamaktadır.

Sektörde araştırma kapsamında olan işyerlerindeki açık işlerin önemli bir bölümü engellilere uygun değildir. Yer altı ve su altı işlerinde engelli çalıştırmanın zorunlu olmaması ve çalışma koşullarının engelliler için elverişsiz olması bu oranlara etki etmektedir.

Madencilik ve Taş Ocakçılığı Sektöründe tespit edilen tüm açık işler için talep edilen beceriler sıralandığında ilk sırada "Yeterli Mesleki/Teknik Bilgi ve Tecrübe", ikinci sırada "Fiziki ve Bedensel Yeterlilik", üçüncü sırada ise "İş Tecrübesi" bulunmaktadır.

Madencilik ve Taş Ocakçılığı Sektöründe araştırma kapsamına giren toplam 1701 işyerinden 178'inde son 1 yılda eleman temininde güçlük çekildiği tespit edilmiştir. 10-19 istihdamlı işyerlerinin yüzde 11,1'i, 20+ istihdamlı işyerlerinin yüzde 10'u ve toplamda ise yüzde 10,4'ünün eleman temininde güçlük çektikleri tespit edilmiştir.

Madencilik ve Taş Ocakçılığı Sektöründe 178 işyerinde 747 kişinin temininde güçlük çekildiği tespit edilmiştir. Temininde güçlük çekilen meslek gruplarından “Tesis ve makine operatörleri ve montajcılar” meslek grubu ilk sırada yer almaktadır. Ayrıca, temininde güçlük çekilen mesleklerin başında “kamyon şoförü” mesleği gelmektedir.

Madencilik ve Taş Ocakçılığı Sektöründe eleman temininde güçlük çekilen kişilerin yüzde 84,3’ünün Yeterli İş Tecrübesine Sahip Eleman Bulunamaması nedeni ile temininde güçlük çektikleri tespit edilmiştir. Daha sonra yüzde 82,7 oranında ise Gerekli Mesleki Beceriye/Niteliğe Sahip Eleman Bulunamaması nedeni, yüzde 73,2 ile bu meslekte işe yeterli başvuru yapılmaması ön plana çıkmıştır.

Sektörde araştırma kapsamına giren 10+ istihdamlı işyerleri için net istihdam değişim oranının en yüksek olduğu meslek grubu yüzde 1,0 ile “hizmet ve satış elemanları” olmuştur. En düşük oran ise “yöneticiler” meslek grubudur. İkinci en yüksek oran ise “tesis ve makine operatörleri ve montajcılar”dadır. Bu meslek grubunda istihdamın bir sonraki yıl yüzde 0,4 oranında artacağı öngörülmektedir. Bu artışın yarısından fazlasının 10-19 arası işyerlerinde gerçekleşmesi beklenmektedir.

Sektörde 1 yıl sonra işverenlerin 2.007 kişilik istihdam artışı beledikleri tespit edilmiştir. 2021 yılı Ekim sonunda 2020 yılı Ekim ayına göre yüzde 8,5 oranında artış göstereceği tahmin edilmektedir. Bu oran Türkiye genelinde yüzde 2,2 olarak tespit edilmiştir. Madencilik ve Taş Ocakçılığı Sektöründe 20 ve daha fazla istihdamlı işyerlerinde net istihdam değişim oranı yüzde 13,8; 10-19 istihdamlı işyerlerine ait net istihdam değişim oranı yüzde 0,5’tir.

Madencilik ve Taş Ocakçılığı Sektöründe araştırma kapsamına giren 10+ istihdamlı İşyerlerinden 2021 yılı Ekim sonunda istihdam artışının beklendiği ilk beş sırada yer alan meslekler; İş Makineleri Operatörü, Yer Altı Maden İşletmesi Hazırlık Elemanı, Mermer Ocakçısı, Madenci (Genel) ve Maden Mühendisi’dir. İstihdam azalışının beklendiği meslekler ise Acil Tıp Teknisyeni, Beden İşçisi, Diğer Madenciler ve Taş Ocakçılar, Döner Sondaj Makinesi Operatörü-Petrol ve Doğal Gaz Kuyuları ve Teknik Servis Elemanı’dır.

Sektörde e-ticaret uygulama oranı 10+ istihdamlı işyerlerinde yüzde 6,1 iken; Türkiye genelinde bu oran yüzde 12,7'dir.Yine aynı sektörde web sitesi olan işletme oranları 10+ istihdamlı işyerlerinde yüzde 56,5 iken; Türkiye genelinde bu oran yüzde 60,7'dir.

Madencilik ve Taş Ocakçılığı Sektöründe 10+istihdamlı işyerlerinde son beş yılın çalışan sayılarına bakıldığında; 2017 yılında bir azalış olduğu görülmekte, fakat 2018 yılından itibaren çalışan sayısında ciddi bir artış görülmektedir. Covid-19'un olumsuz etkisine rağmen 2020 yılında sektörde çalışan sayısında bir önceki yıla göre 12 bin 214 kişi artmıştır.

Madencilik ve Taş Ocakçılığı Sektöründe, COVID-19 Döneminin 10+İstihdamlı İşyerlerini Etkileme Durumu incelendiğinde; işverenlerin yüzde 2'sinin işlerinin arttığı, yüzde 35'inin işlerinin değişmediği ve yüzde 62'sinin ise işlerinin azaldığı görülmektedir.Türkiye genelinde ise işverenlerin yüzde 5,4'ünün işlerinin arttığı, yüzde 23,2'sinin işlerinin değişmediği ve yüzde 71,4'ünün ise işlerinin ciddi oranda azaldığı görülmektedir.

Madencilik ve Taş Ocakçılığı Sektöründeki 10+ istihdamlı işyerlerininin son beş yılın açık iş oranları incelendiğinde 2016 yılından 2017 yılına kadar bir artış yaşandığı görülmekte olup; 2018 yılında bir azalış olduğu gözlemlenmektedir. 2018 yılından sonra ise açık iş oranının yeniden artışa geçtiği görülmektedir. 2020 yılındaki açık iş oranındaki azalışın, pandemiden kaynaklı olabileceği değerlendirilmektedir.