

TÜRKİYE İŞ KURUMU

İŞGÜCÜ PİYASASI ARAŞTIRMASI

MERSİN İLİ

2020 YILI SONUÇ RAPORU

2020 YILI

İŞGÜCÜ PİYASASI ARAŞTIRMALARI

MERSİN ÇALIŞMA VE İŞ KURUMU İL MÜDÜRLÜĞÜ

İŞGÜCÜ PİYASASI ARAŞTIRMASI

MERSİN İLİ 2020 YILI SONUÇ RAPORU

İÇİNDEKİLER

TABLolar LİSTESİ	ii
ŞEKİLLER LİSTESİ	iii
KISALTMALAR	iv
YÖNETİCİ ÖZETİ	1
GİRİŞ	3
BİRİNCİ BÖLÜM İŞGÜCÜ PİYASASI GENEL VERİLER	5
1.1. TÜİK BÖLGESEL İŞGÜCÜ GÖSTERGELERİ	5
1.2. SGK SİGORTALI VE İŞYERİ GÖSTERGELERİ.....	5
1.3. İŞKUR İDARİ KAYITLARI	7
1.3.1. Açık İş İlanları.....	7
1.3.2. İşe Yerleştirmeler.....	8
1.3.3. Kayıtlı İşsiz	10
1.3.4. Aktif İşgücü Programları	11
1.3.5. Pasif İşgücü Programları	13
İKİNCİ BÖLÜM İŞGÜCÜ PİYASASI TALEP VERİLERİ	18
İŞGÜCÜ PİYASASI ARAŞTIRMASI SONUÇLARI	18
2.1. İŞLETMELER VE MEVCUT İSTİHDAM	20
2.2. AÇIK İŞLER	32
2.3. TEMİNİNDE GÜÇLÜK ÇEKİLEN MESLEKLER	40
2.4. GELECEK DÖNEM İSTİHDAM BEKLENTİLERİ	44
ÜÇÜNCÜ BÖLÜM SONUÇ VE DEĞERLENDİRME	48
EKLER	51
4.1. 2020 YILI İŞGÜCÜ PİYASASI ARAŞTIRMASI İŞLETME BİLGİ FORMU	51

TABLULAR LİSTESİ

Tablo 1: 2019 Yılı TÜİK Bölgesel İşgücü Göstergeleri	5
Tablo 2: 2020 Yılı Aralık Ayı SGK İşyeri İstatistikleri	6
Tablo 3: 2020 Yılı Aralık ayı SGK Sigortalı İstatistikleri	6
Tablo 4: 2020 yılında Açık iş sayısı en yüksek olan meslekler	8
Tablo 5: 2020 yılında işe yerleştirme sayısı en yüksek olan meslekler	9
Tablo 6: Yıllar İtibariyle İşbaşı Eğitim Programı Yararlanıcı Sayıları	11
Tablo 7: 2020 Yılı İşbaşı Eğitim Programları (Yararlanıcı Sayısına Göre İlk 10 Meslek)	12
Tablo 8: Yıllar İtibariyle Mesleki Eğitim Kursları ve Kursiyer Sayıları.....	13
Tablo 9: 2020 Yılı Mesleki Eğitim Kursları (Kursiyer Sayısına Göre İlk 10 Meslek).....	13
Tablo 10: 2020 Yılında Aylar İtibariyle KÇÖ ve NÜD Ödeme Yapılan Kişi Sayıları	16
Tablo 11: Araştırma Kapsamında Veri Derlenen İşletme Sayısı	20
Tablo 12: İŞKUR Hizmetlerinden Faydalanan İşletmelerin, Hizmetlerimize Göre Oranları	29
Tablo 13: Sektörlere ve Cinsiyete Göre Çalışan Sayıları	30
Tablo 14: Sektörlere Göre Açık İş Sayısı, Açık İş Oranı ve Açık İş Olan İşletme Oranı	32
Tablo 15: Açık İşlerde Talep Edilen Becerilerin Öncelik Sıralaması	36
Tablo 16: Meslek Gruplarına Göre Açık İş Sayıları.....	36
Tablo 17: Meslek Gruplarına Göre Açık İşlerin Arama Kanalları	37
Tablo 18: Mesleklere Göre Açık İşler İçin Talep Edilen Beceri Sırası	38
Tablo 19: Tercih Edilen Cinsiyete Göre En Fazla Açık İş Olan Meslekler	39
Tablo 20: Sektörlere Göre Temininde Güçlük Çekilen Eleman Sayıları.....	40
Tablo 21: Eleman Temininde Güçlük Çekilen İlk 10 Meslek.....	42
Tablo 22: Sektörlere Göre İşverenlerin İstihdam Beklentileri.....	45
Tablo 23: Sektörlere Göre Beklenen İstihdam Değişimi	46
Tablo 24: Meslek Gruplarına Göre Beklenen İstihdam Değişimi	46
Tablo 25: En Fazla Net İstihdam Artış ve Azalışı Beklenen Meslekler	47

ŞEKİLLER LİSTESİ

Şekil 1: Yıllar itibariyle İŞKUR Açık İş Sayıları	7
Şekil 2: Yıllar itibariyle İŞKUR işe yerleştirme sayıları.....	9
Şekil 3: Yıllar itibariyle İŞKUR Kayıtlı İşsiz Sayıları	10
Şekil 4: Yıllar itibariyle İşsizlik Ödeneği Hak Eden Kişi Sayıları	17
Şekil 5: Sektörlere Göre Part-time Çalışanı Olan İşletmelerin Oranı.....	21
Şekil 6: Part-time Çalışanı Olan ve Olmayan İşletmelerdeki Kadın Çalışan Oranı (%).....	22
Şekil 7: Sektörlere Göre Vardiyalı Çalışma Yapılan İşletmelerin Oranı	23
Şekil 8: Vardiyalı Çalışma Yapılan ve Yapılmayan İşletmelerdeki Kadın Çalışan Oranı (%)	23
Şekil 9: Sektörlere Göre İhracat Yapan İşletmelerin Oranı.....	24
Şekil 10: Sektörlere Göre Ar-Ge Çalışması Yapan İşletmelerin Oranı	25
Şekil 11: Gelecek Bir Yıl İçerisinde Yatırım Planlayan İşletmelerin Oranı (%).....	26
Şekil 12: Yatırım Planlayan İşletmelerin Planlanan Yatırım Türleri (%)	27
Şekil 13: Sektörlere Göre İŞKUR Hizmetlerinden Faydalanan İşletmelerin Oranı.....	28
Şekil 14: İŞKUR Hizmetlerinden Faydalanmama Nedenleri	29
Şekil 15: Mevcut Açık İşler İçin Cinsiyet Tercihi.....	33
Şekil 16: Mevcut Açık İşler İçin Talep Edilen Asgari Eğitim Düzeyi.....	34
Şekil 17: Mevcut Açık İşlerin Aranma Kanalı	35
Şekil 18: Meslek Gruplarına Göre Temininde Güçlük Çekilen Eleman Sayısının Dağılımı.....	41
Şekil 19: Eleman Temininde Güçlük Çekilme Nedenleri	43

KISALTMALAR

İPA	İşgücü Piyasası Araştırmaları
İŞKUR	Türkiye İş Kurumu
NACE	Avrupa Topluluğu Ekonomik Faaliyetlerin İstatistik Sınıflaması
NİDO	Net İstihdam Değişim Oranı
SGK	Sosyal Güvenlik Kurumu Başkanlığı
TGÇM	Temininde Güçlük Çekilen Meslekler
TÜİK	Türkiye İstatistik Kurumu

YÖNETİCİ ÖZETİ

2020 yılı Korona virüs salgını nedeniyle tüm Dünya için sıra dışı bir yıl olarak tarihteki yerini aldı. Tarihte çok nadir gözlenen ve ikiz şok olarak adlandırılan hem arz hem de talep şokunun aynı anda gerçekleşmesi, dünya genelinde ekonomiler ve istihdam piyasalarında çok büyük hasarlara neden oldu. İşgücü talebi; belirsizlikler ve üretimde yaşanan düşüş nedeniyle bu dönemde azalırken eş zamanlı olarak işgücü arzında da çeşitli nedenlerle azalma gözlemlendi.

Ülkemizde işgücü piyasasının arz tarafına ait veriler İŞKUR, TÜİK ve SGK gibi kurumların idari kayıtları ve istatistikleri aracılığı ile yayınlanmaktadır. İşgücü piyasasının talep yönüne ilişkin veriler ise İŞKUR'un idari kayıtları ile işgücü piyasası araştırması ve açık iş istatistikleri araştırmaları kapsamında derlenmektedir. İşgücü piyasasının arz ve talep boyutunu birlikte analiz etmek amacıyla hazırlanan bu rapor, Mersin İli İşgücü Piyasası Araştırması sonuçlarına göre değerlendirilmiştir. Çalışma kapsamında 1.591 işletme için veri derlenmiştir. Bu işletmeler 20 ve daha fazla çalışanı olan işletmeler olup il genelinde toplam 17 sektör araştırma kapsamında yer almaktadır. Mersin ilinde 20+ istihdamlı işletmeler için toplam çalışan sayısı 115.183 olarak tespit edilmiştir. Cinsiyet bazında ise 85.374 çalışan erkeklerden, 29.810 çalışan ise kadınlardan oluşmaktadır.

Mersin ilinde açık iş oranı yüzde 1,3 olarak tespit edilmiştir. Türkiye genelinde ise açık iş oranı yüzde 1,1 olup, Mersin ili açık iş oranı bakımından Türkiye ortalamasının üzerindedir. Açık iş oranının en yüksek olduğu sektör ise yüzde 2,2 ile İmalat sektörüdür. Açık işlerin meslek gruplarına göre dağılımı incelendiğinde; en fazla açık işin Sanatkarlar ve İlgili İşlerde Çalışanlar meslek grubunda olduğu tespit edilmiş olup bu meslek grubunda araştırma döneminde 379 kişilik açık iş mevcuttur. Mersin ilinde en fazla açık işi olan ikinci meslek grubu; Tesis ve Makine Operatörleri ve Montajcılar meslek grubudur. İl genelinde açık işlerin içinde herhangi bir eğitim düzeyi talep edilmeyen açık işlerin payı yüzde 47,6 düzeyindedir.

Mersin ilinde temininde güçlük çekilen meslekler sektörlerine göre incelendiğinde en fazla İmalat sektöründe eleman temininde güçlük çekildiği görülmektedir. Mersin ilinde temininde güçlük çekilen mesleklere bakıldığında ilk sırada Konfeksiyon İşçisi mesleğinin yer aldığı görülmektedir. Bu mesleği ise El Ve Makine Dikişçisi (Genel) mesleği takip etmektedir. Eleman teminde güçlük çekilme nedenlerine bakıldığında ilk sırada "Gerekli mesleki beceriye / niteliğe sahip eleman bulunamaması" yer almaktadır.

Türkiye genelinde işletmelerin yüzde 14,6'sı bir yıl sonrası için istihdamın artacağı yönünde cevap verirken Mersin ilinde istihdamın artacağını öngören işverenlerin oranı ise yüzde 12,7 seviyesindedir. Öte yandan istihdamın azalacağını düşünen işveren oranı, ülke genelinde 2,0 iken bu oran Mersin ilinde yüzde 1,6 düzeyindedir.

İşgücü piyasasının mevcut durumunu görebilmek ve gelecek dönem eğilimlerini öngörerek veriye dayalı sağlıklı kararlar almak son derece önemli olup bu ihtiyaçların karşılanması amacıyla İşgücü Piyasası Araştırması Mersin İli 2020 Yılı Sonuç Raporu hazırlanmıştır.

GİRİŞ

2020 yılı tüm Dünya'da Korona virüs salgınının yaşandığı ve ekonomilerin çok büyük bir sınavdan geçtiği bir yıl olmuştur. Uluslararası Çalışma Örgütü'nün (ILO) 25 Ocak 2021 tarihinde yayınladığı "ILO Gözlem: COVID-19 ve Çalışma Yaşamı, 7. Baskı" raporunda; işgücü piyasalarının 2020 yılında büyük kayba uğradığı vurgulanmıştır. Rapora göre 2020 yılında küresel çalışma süresinin yüzde 8,8'i kaybedildi. Bu kayıp, 2009 küresel mali krizinde yaşanan kaybın yaklaşık dört katıdır. Kayıp çalışma sürelerinin, istihdamı devam edenlerin çalışma sürelerinin azaltılması ya da 114 milyon kişi düzeyine ulaşan ve tarihte daha önce görülmemiş istihdam kaybı nedeniyle yaşandığı raporda vurgulanmıştır. Ayrıca, istihdam kayıplarının yüzde 71'i (81 milyon kişi), işsizlikten ziyade işgücü dışında kalmaktan kaynaklandı; yani, insanlar belki de küresel salgın kapsamında kısıtlamalar nedeniyle çalışamadıkları için işgücü piyasasından ayrıldılar, ya da iş aramayı tümenden bıraktılar. Yalnızca işsizlik oranlarına bakmanın, COVID-19'un işgücü piyasası üzerindeki etkilerini gerçekte olduğundan çok daha küçük gösterdiği ILO'nun raporunda vurgulanmaktadır. Ülkemiz özelinde baktığımızda da benzer bir süreç gözlenmiş ve 2020 yılında işgücüne katılım ve istihdam azalmıştır. Özellikle Nisan ve Mayıs dönemlerinde istihdamda olanların ortalama çalışma sürelerinde ciddi azalmalar gözlenmiştir. Küresel çapta yaşanan tüm sıkıntılara rağmen ülkemiz 2020 yılını pozitif büyüme oranı ile yüzde 1,8 oranında büyüyerek kapatmıştır.

İşgücü Piyasası Araştırması Mersin İli 2020 Yılı Sonuç Raporu; Mersin işgücü piyasasının gerek arz gerekse talep yönü ile mevcut durumunu analiz etmekte ve işverenlerin gelecek beklentilerini ortaya koymaktadır. Bu kapsamda politika yapıcılar ve yerel yönetimler tarafından işgücü piyasası ile ilgili kararların alınması ve uygulamaya konulacak faaliyet ile projelerin etkinliğinin artırılması noktasında araştırma sonuçlarının göz önüne alınması oldukça önemlidir.

Mersin İşgücü Piyasası Araştırması Sonuç Raporu; il düzeyinde politika yapıcılarına ve karar alıcılara kaynak sağlamada büyük katkılar sağlayacağı düşünülen önemli bir çalışmadır. İşgücü piyasasının en önemli aktörleri olan işgücü ve işverenlerin piyasaya sundukları emeği ve piyasadan beklentilerini iyi analiz ederek niteliklerini ortaya koymak politika üretmeden önceki ilk adımı oluşturmaktadır. Daha sonra ise bu analizler neticesinde arz talep dengesini iyileştirmek ve işgücü politikalarını bu dengenin sürdürülebilir olmasını sağlayacak şekilde tesis

etmek, istihdam ve işsizlik sorunlarıyla mücadele eden her bir kurum/kuruluşun amaçlarını oluşturmaktadır.

İşgücü Piyasası Araştırmaları sadece İŞKUR'a değil, Türkiye'de işgücü piyasasının paydaşı olan tüm kurum ve kuruluşlara önemli katkılar sağlamaktadır. İŞKUR, işgücü piyasasında aktif ve pasif istihdam politikalarında söz sahibi bir Kamu İstihdam Kurumu olarak İşgücü Piyasası Bilgi Formları aracılığıyla ve işverenlerle yüz yüze, elektronik ortamda veya telefonla görüşme yöntemiyle İşgücü Piyasası Araştırmalarını gerçekleştirmektedir. Bu araştırma sonucunda Türkiye'de işgücü piyasasının talep boyutuna ilişkin en kapsamlı veri üreten kurum İŞKUR'dur.

İşgücü piyasası talep verilerinin elde edilmesine yönelik çalışmalar İl Müdürlükleri ve Hizmet Merkezlerimiz tarafından 2007 yılından itibaren düzenli olarak sürdürülmektedir. Yapılan bu araştırmalar kapsamında 2020 yılı için Mersin ilinde 9 Ekim-6 Kasım 2020 tarihleri arasında saha çalışması gerçekleştirilmiş olup, araştırma neticesinde işgücü piyasasının arz ve talep boyutunu ele alan İşgücü Piyasası Araştırma Raporu hazırlanmıştır. Raporla birlikte İşgücü Piyasası Araştırması sonuçları analiz edilerek Mersin ilinde işgücü piyasasının talep yapısı ortaya konulmaktadır.

BİRİNCİ BÖLÜM

İŞGÜCÜ PİYASASI GENEL VERİLER

1.1. TÜİK BÖLGESEL İŞGÜCÜ GÖSTERGELERİ

TÜİK tarafından düzenli olarak uygulanmakta olan Hanehalkı İşgücü Anketi istihdam edilenlerin iktisadi faaliyet, meslek, işteki durum ve çalışma süresi hakkında; işsizlerin ise, iş arama süresi ve aradıkları meslek ve benzer özellikleri hakkında bilgi derlemek amacıyla uygulanmakta olup, ülkedeki işgücü piyasasının özellikleri hakkında bilgi veren (arz yönüyle) temel veri kaynağıdır. 2013 yılı ve öncesinde il düzeyinde işgücü istatistikleri elde edilirken, sonrasında Türkiye İstatistik Bölge Birimleri Sınıflandırması kapsamında 1. ve 2. düzeyde bölgesel istatistikler elde edilmektedir. 2014 yılından itibaren bölgesel düzeyde elde edilen istatistikler yıllık olarak TÜİK'in internet sitesinde yayınlanmaktadır.

Tablo 1: 2019 Yılı TÜİK Bölgesel İşgücü Göstergeleri

TR62 (Adana, Mersin)	Toplam	Kadın	Erkek
15 ve daha yukarı yaştaki nüfus (Bin Kişi)	3.007	1.529	1.479
İşgücü (Bin Kişi)	1.489	492	997
İstihdam edilenler (Bin Kişi)	1.311	420	892
İşsiz (Bin Kişi)	178	73	105
İşgücüne dahil olmayan nüfus (Bin Kişi)	1.518	1.036	482
İşgücüne katılma oranı (%)	49,5	32,2	67,4
İstihdam oranı (%)	43,6	27,5	60,3
İşsizlik oranı (%)	11,9	14,8	10,6

Mersin ilini de içine alan 2. Düzey Türkiye İstatistik Bölge Birimleri Sınıflandırması TR62 (Adana, Mersin) olarak tanımlanmıştır. Tablo 1'de yer alan verilere göre Bölgemizde nüfus 3.007.000 kişi iken işgücü katılma oranı yüzde 49,5 seviyesindedir. İşsizlik oranı ise 2019 yılında bölgemizde yüzde 11,9 olarak gerçekleşmiştir.

1.2. SGK SİGORTALI VE İŞYERİ GÖSTERGELERİ

Sosyal Güvenlik Kurumu her ay düzenli olarak sigortalı istatistiklerini yayınlamaktadır. Bu istatistikler kapsamında illere ait detaylı sigortalı sayıları ve 4a sigortalı çalışanı olan işyeri sayıları elde edilmektedir.

Tablo 2: 2020 Yılı Aralık Ayı SGK İşyeri İstatistikleri

İşyeri Büyüklüğü	İşyeri Sayısı	Sigortalı Sayısı
1 Kişi	15.056	15.056
2-3 Kişi	11.000	26.046
4-6 Kişi	6.395	30.211
7-9 Kişi	2.368	18.586
10-19 Kişi	2.601	34.797
20-29 Kişi	826	19.649
30-49 Kişi	580	21.896
50-99 Kişi	360	24.991
100-249 Kişi	231	34.980
250-499 Kişi	53	18.007
500-749 Kişi	13	7.793
750-999 Kişi	6	5.211
1000+ Kişi	4	14.277
Toplam	39.493	271.500

Ülkemizde 4a zorunlu sigortalı istihdam eden işyerleri çalışan sayısına göre incelendiğinde 1-9 çalışanı olan işyerlerinin oldukça yoğun olduğu gözlenmiştir. Benzer durum 81 ilimizde gözlenmektedir.

Mersin ilinde Aralık dönemi SGK verilerine göre zorunlu 4a sigortalı istihdam eden işyeri sayısı 271.500 seviyesindedir. 1-9 arası çalışanı olan işyerlerinin ilimizdeki oranı ise yüzde 88,2 düzeyindedir. İlimizde 100 ve üzeri çalışanı olan işyeri sayısı 307 iken bu işyerlerinde toplam 80.268 çalışan istihdam edilmektedir.

Tablo 3: 2020 Yılı Aralık ayı SGK Sigortalı İstatistikleri

Gösterge	Sayı/Tutar
İşyeri Sayısı	39.493
Kamu	703
Özel	38.790
Sigortalı Sayısı	271.500
Kamu	24.310
Özel	247.190
Erkek	196.395
Kadın	75.105
Ortalama Aylık Kazanç	₺ 4.436,4
Kamu	₺ 5.363,6
Özel	₺ 4.333,7
Erkek	₺ 4.588,4
Kadın	₺ 3.983,0

Mersin ilinde 2020 Aralık ayı itibariyle bildirim yapılmış 4a zorunlu sigortalı sayısı toplam 271.500 kişi iken kadın sigortalı sayısı ise 75.105 düzeyindedir. İlimizde kamuda istihdam edilen 4a zorunlu sigortalı oranı yüzde 9,0 iken özel sektörün payı yüzde 91,0 seviyesindedir. 4a zorunlu sigortalıların sigorta primine esas aylık ortalama kazancı 4.436 TL'dir. 2020 Aralık ayı itibariyle Erkek sigortalıların ortalama kazancı ilimizde kadınların kazancından yüksektir.

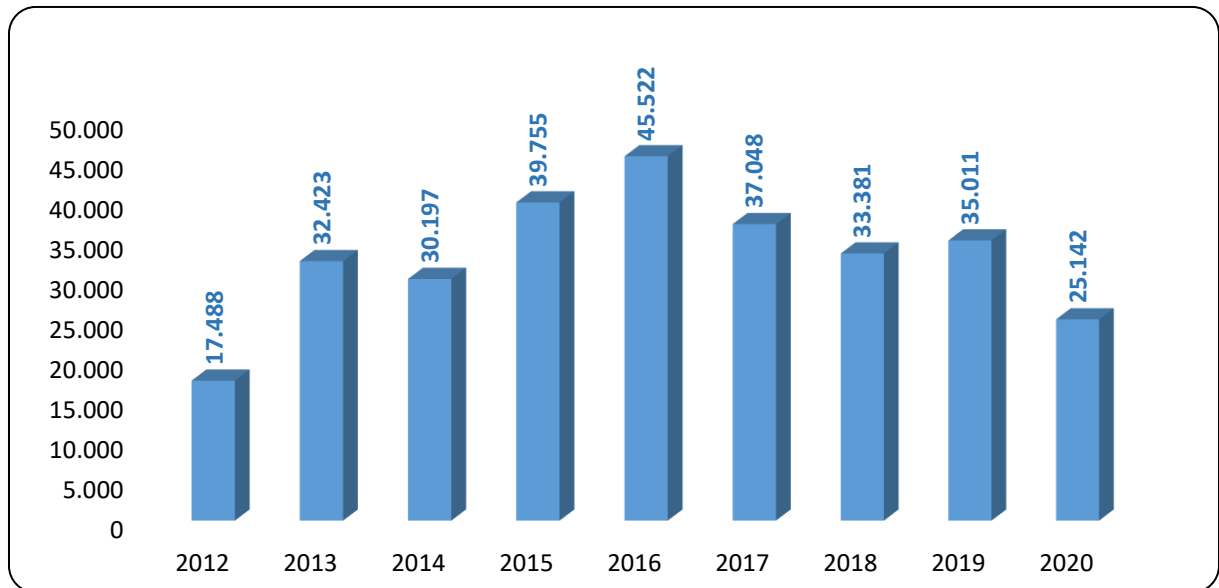
1.3. İŞKUR İDARİ KAYITLARI

İŞKUR göstergeleri, Kurumun idari kayıtlarından oluşmakta olup İŞKUR'un hedef kitlelerine sunmuş olduğu hizmetlerin verilerinden hareketle istatistik alt yapısında derlediği rakamları içermektedir. Kurumun hizmetlerinden yararlanmak için Kuruma kayıt yaptıran kişilerin yaş, cinsiyet, sosyal durum, eğitim durumu, sektör ve meslek bilgisi bağlamında oldukça detaylı bilgilere ulaşılabilmektedir. Ayrıca 2020 yılında oldukça önem kazanan kısa çalışma ödeneği verilerine ve Korona salgınının etkilerini hafifletmek için devreye alınan nakdi ücret desteği verilerine de bu bölümde yer verilmiştir.

1.3.1. Açık İş İlanları

Açık iş; işverenlerin ihtiyaç duyduğu işgücünü karşılamak amacıyla Kuruma bildirdikleri işgücü talepleridir. İşverenler taleplerini Kuruma bizzat gelerek verebilecekleri gibi online olarak da ihtiyaç duyduğu nitelikteki işgücünü Kurumdan talep edebilmektedirler.

Şekil 1: Yıllar İtibariyle İŞKUR Açık İş Sayıları



Tablo 4: 2020 yılında Açık iş sayısı en yüksek olan meslekler

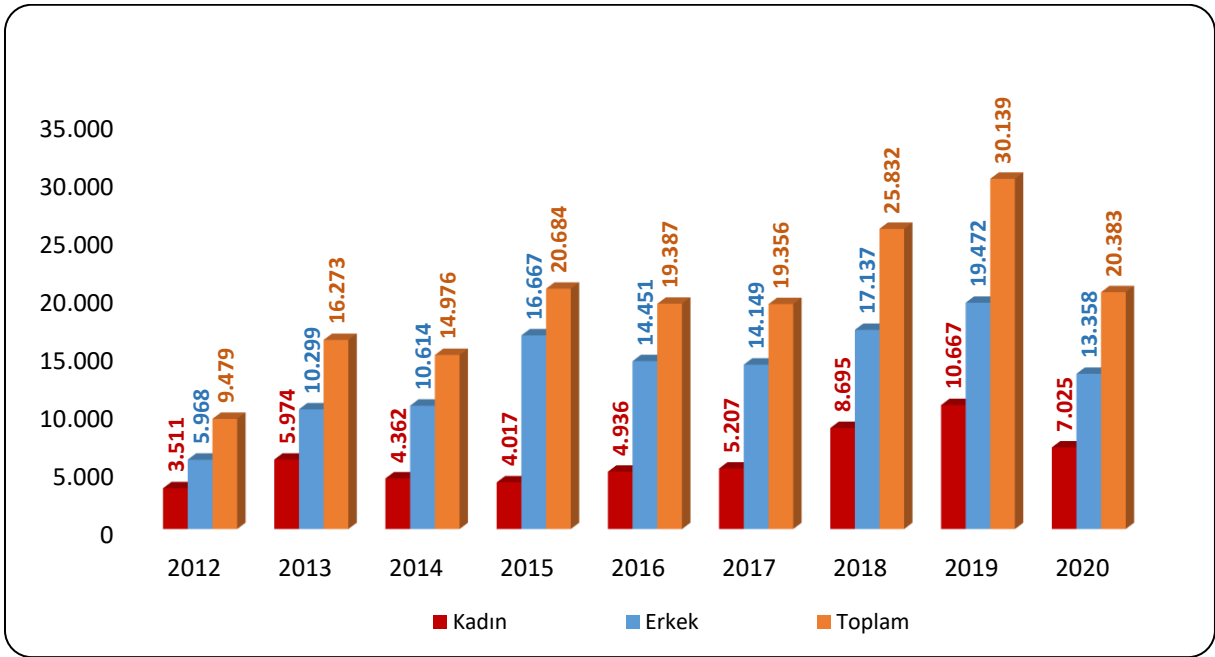
Meslek	Açık İş Sayısı
Beden İşçisi (Genel)	4.052
Konfeksiyon İşçisi	2.189
İnşaat İşçisi	2.018
Diğer Sağlık Personeli	920
Satış Danışmanı / Uzmanı	661
Garson (Servis Elemanı)	641
Paketleme İşçisi	631
Beden İşçisi (İnşaat)	570
Reyon Görevlisi	547
Meyve Sebze Ayıklama İşçisi	523

Mersin ilinde 2020 yılında 25.142 kişilik açık iş ilanı, işverenler tarafından İŞKUR'a iletilmiştir. Bu sayının içinde, ilk sırada Beden İşçisi (Genel) açık iş ile 4.052 mesleği bulunmaktadır. Toplam açık iş sayısı içerisinde bu mesleğin payı yüzde 16,1 seviyesindedir. Bu mesleği Konfeksiyon İşçisi ve İnşaat İşçisi meslekleri takip etmektedir.

1.3.2. İşe Yerleştirmeler

İŞKUR özellikle son yıllarda performansını önemli ölçüde arttırmıştır. 2020 yılında ise salgının işgücü piyasası üzerindeki olumsuz etkileri genel olarak Kurum istatistiklerinde de gözlenmiştir. Şekil 2'de yıllar itibariyle Kurumun işe yerleştirmeye aracılık sayıları görülebilmektedir.

Şekil 2: Yıllar itibariyle İŞKUR işe yerleştirme sayıları



İŞKUR'un; piyasayı yakından takip ederek il özelinde piyasanın sahip olduğu tüm değişkenleri göz önünde bulundurup işverenlerin işgücü ihtiyaçlarını zamanında karşılaması en temel fonksiyonları arasında yer almaktadır. İlimizde 2020 yılında 20.383 işe yerleştirme yapılmıştır. İşe yerleşmesine aracılık edilenler içinde kadınların payı yüzde 34,5 seviyesindedir.

Tablo 5: 2020 yılında işe yerleştirme sayısı en yüksek olan meslekler

Meslek	İşe Yerleştirme Sayısı
Beden İşçisi (Genel)	2.780
Konfeksiyon İşçisi	2.477
İnşaat İşçisi	1.746
Diğer Sağlık Personeli	898
Reyon Görevlisi	813
Paketleme İşçisi	687
Satış Danışmanı / Uzmanı	636
Perakende Satış Elemanı (Gıda)	538
Garson (Servis Elemanı)	490
Beden İşçisi (İnşaat)	471

Mersin ilinde 2.780 kişilik işe yerleştirmeye Beden İşçisi (Genel) mesleği ilk sırada yer almaktadır. Bu sayı toplam işe yerleştirme içinde yüzde 13,6 paya sahiptir. Bu mesleği Konfeksiyon İşçisi ve İnşaat İşçisi meslekleri takip etmektedir. 2020 yılında ilimizde erkeklerin

en çok Beden İşçisi (Genel) ve İnşaat İşçisi mesleklerinde işe yerleştirildiği, kadınların ise en çok Konfeksiyon İşçisi ve Beden İşçisi (Genel) mesleklerinde işe yerleştirildiği görülmüştür.

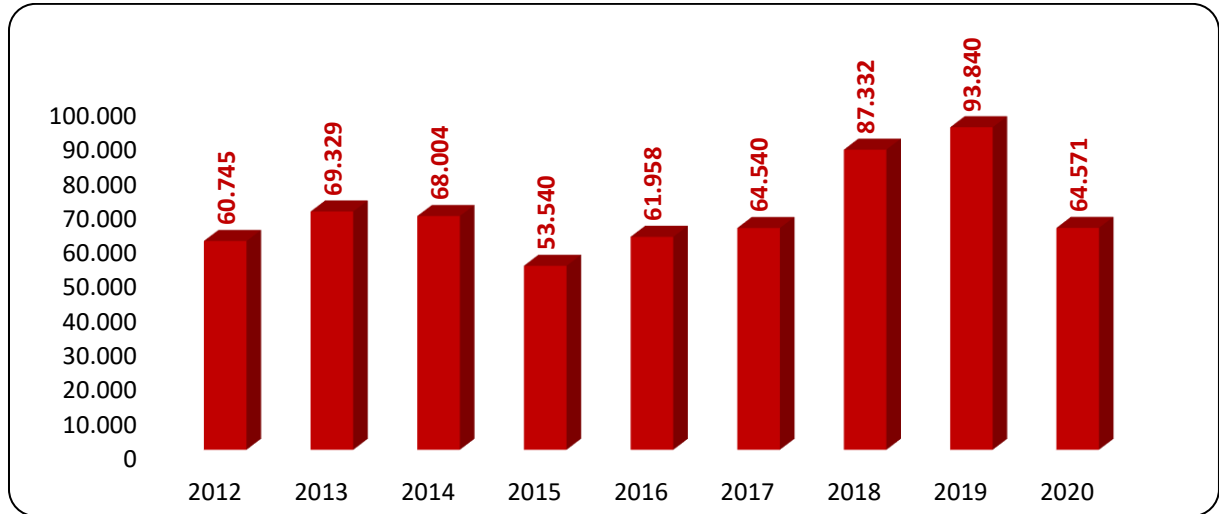
1.3.3. Kayıtlı İşsiz

Kayıtlı İşsiz; Hali hazırda herhangi bir gelir getirici işte çalışmayıp Kurumumuza iş arama maksadı ile başvuran kişilerdir.

Kurumumuz ilgili mevzuat gereğince kayıtlı iş arayanlarına en az bir yıl süre ile hizmet vermeye yükümlü olmakta olup, iş arayanlar İŞKUR sistemi üzerinde durumlarını güncelleyerek iş aramaya devam ettikleri sürece İŞKUR hizmetlerinden herhangi bir süre kısıtı olmadan yararlanabilmektedirler.

Son 12 ay içerisinde İŞKUR hizmetlerine başvurusu veya profil güncellemesi yapılmadığı tespit edilen kayıtlar sistem tarafından pasife alınmaktadır. Ayrıca iş arayanlar kayıtlarını istedikleri zaman pasife alarak İŞKUR hizmetlerinden yararlanma taleplerini sonlandırabilmektedir.

Şekil 3: Yıllar İtibariyle İŞKUR Kayıtlı İşsiz Sayıları



2020 yılı sonunda Mersin ilindeki kayıtlı işsizlerin sayısı 64.571 iken bu kişilerin içinde kadınların oranı yüzde 49,4; 18-24 yaş arası gençlerin oranı ise yüzde 35,9 seviyesindedir.

Mersin ilinde mesleklere göre kayıtlı işsiz sayıları incelendiğinde en fazla kayıtlı işsiz olduğu mesleklerin başında Beden İşçisi (Genel) mesleği yer almakta olup bu meslekte Mersin ilinde Kuruma kayıtlı 7.034 işsiz bulunmaktadır. Bu mesleğin ilimizdeki toplam kayıtlı işsizler içerisindeki payı yüzde 10,9 seviyesindedir. Bu mesleği sırasıyla Temizlik Görevlisi ve Satış Danışmanı / Uzmanı meslekleri takip etmiştir.

1.3.4. Aktif İşgücü Programları

İŞKUR, istihdamın korunmasını ve artırılmasını sağlamak amacıyla aktif işgücü piyasası programları düzenlemektedir. Kurum bu programlar ile işsizlerin mesleki niteliklerinin geliştirilmesine, işsizliğin azaltılmasına ve özel politika gerektiren kişi ve grupların işgücü piyasasına kazandırılmasına yardımcı olmakta; işsizlikten istihdama geçişi kolaylaştırmaya çalışmaktadır. Aktif işgücü piyasası programları içerisinde bulunan mesleki eğitim kursları ve işbaşı eğitim programları ile işgücüne nitelik kazandırılmaktadır. Aynı zamanda iş arayanların tecrübe eksiklikleri bu programlar vasıtasıyla karşılanmakta ve istihdam edilebilirlikleri arttırılmaktadır.

1.3.4.1. İşbaşı Eğitim Programı

İşsizliğin en önemli nedenlerinden biri; mevcut açık işler için talep edilen iş tecrübesinin iş arayan kişilerde yeterli seviyede bulunmamasıdır. İşbaşı eğitim programının temel amacı mesleki deneyimi ve yeterli iş tecrübesi olmayan kişilere mesleki deneyim ve iş tecrübesi kazandırılarak bu kişilerin istihdam edilebilirliklerinin arttırılmasıdır. Bununla birlikte nitelikli işgücü temin etmekte zorlanan işverenlere işe alacakları kişileri işyerinde belli bir süre gözlemleyerek ve eğitim vererek iş arayanlar hakkında ayrıntılı bilgi sahibi olma ve işe alma konusunda isabetli karar verme imkânı sunmaktır.

İşverenler tarafından oldukça rağbet gösterilen işbaşı eğitim programları, katılımcılar açısından da pratik eğitim almaları ve işyerinde tecrübe kazanarak sonrasında daha kolay iş bulmaları açısından önemli bir aktif işgücü programı olarak değerlendirilmektedir.

Tablo 6: Yıllar İtibariyle İşbaşı Eğitim Programı Yararlanıcı Sayıları

Yıllar	Toplam	Kadın	Erkek
2012	1.492	578	914
2013	1.478	717	761
2014	930	489	441
2015	3.517	1.694	1.823
2016	5.109	2.581	2.528
2017	6.564	3.468	3.096
2018	8.889	4.701	4.188
2019	11.268	5.565	5.703
2020	7.704	3.466	4.238

2020 yılında covid salgınına rağmen ilimizde 2.476 işbaşı eğitim programı düzenlenmiş olup toplam 7.704 kişi programlara katılmıştır. Toplam katılımcıların içinde kadınların payı yüzde 45 iken erkeklerin payı ise yüzde 55 seviyesinde gerçekleşmiştir.

Tablo 7: 2020 Yılı İşbaşı Eğitim Programları (Yararlanıcı Sayısına Göre İlk 10 Meslek)

Meslek	İEP Yararlanıcı Sayısı
Konfeksiyon İşçisi	1.249
Perakende Satış Elemanı (Gıda)	641
Perakende Satış Elemanı (Tezgahtar)	412
El Ve Makine Dikişçisi (Genel)	353
Reyon Görevlisi	283
Satış Danışmanı / Uzmanı	227
Büro Memuru (Genel)	207
Plastik Mamuller İmal İşçisi	203
Çivi İmal Makinesi Operatörü	199
Paketleme İşçisi	183

2020 yılında açılan ve Mersin ilinde yararlanıcı sayısı en fazla olan işbaşı eğitim programları Konfeksiyon İşçisi, Perakende Satış Elemanı (Gıda) ve Perakende Satış Elemanı (Tezgahtar) mesleklerinde düzenlenmiştir.

1.3.4.2. Mesleki Eğitim Kursları

Mesleki eğitim kursları; yeni bir meslek kazandırılması veya var olan mesleki becerilerin geliştirilmesi suretiyle bireylerin istihdam edilebilirliğini arttırmaya yönelik düzenlenen aktif işgücü piyasası programlarıdır. Bu kapsamda düzenlenecek kursların beceri eksikliği olan kitlelere ulaşması büyük önem taşımaktadır. Cinsiyet bazında kursa katılan bireyler incelendiğinde kadın katılımcıların da yoğun şekilde yararlandığı görülmektedir. Kadınların eğitim seviyesi arttıkça işgücüne katılımlarının arttığı gerçeği düşünüldüğünde mesleki eğitim kursları ile kadınların beceri seviyeleri arttırılarak işgücü piyasasına girişleri ve istihdam edilebilirlikleri kolaylaştırılmaktadır. Türkiye genelinde 2020 yılında kursiyerlerin yüzde 68,8'inin kadınlardan oluştuğu görülmektedir.

Tablo 8: Yıllar İtibariyle Mesleki Eğitim Kursları ve Kursiyer Sayıları

Yıllar	Toplam	Kadın	Erkek
2012	7.947	4.338	3.609
2013	3.655	2.118	1.537
2014	1.571	971	600
2015	2.317	1.495	822
2016	2.511	2.108	403
2017	2.189	1.699	490
2018	2.527	1.980	547
2019	2.518	1.719	799
2020	1.616	1.063	553

Mersin ilinde 2020 yılında ise düzenlenen 84 mesleki eğitim kursuna 1.616 kursiyer katılmıştır. Geçtiğimiz yıl ilimizde açılmış olan mesleki eğitim kurslarına 1.063 kadın kursiyer katılmışken, erkek kursiyerlerin sayısı ise 553 olarak gerçekleşmiştir.

Tablo 9: 2020 Yılı Mesleki Eğitim Kursları (Kursiyer Sayısına Göre İlk 10 Meslek)

Meslek	MEK Kursiyer Sayısı
Dokuma Konfeksiyon Makineci	579
Paketleme İşçisi (Gıda)	138
Bahçıvan	126
Takı İmalatçısı	72
El Nakışçısı	57
Çeyiz Ürünleri Hazırlama Elemanı	47
Koruyucu Kıyafet Dikişçisi	44
Kadın Giysileri Dikim Elemanı(Düz Dar Etek- Kadın Pantolonu-Bluz- Elbise- Fantezi Elbise)	40
Kırkyamacı (Patchwork)	38
Tığ Örgücü	37

2020 yılında açılan ve en fazla sayıda katılımcının olduğu kurslar Dokuma Konfeksiyon Makineci ve Paketleme İşçisi (Gıda) mesleklerinde düzenlenmiştir.

1.3.5. Pasif İşgücü Programları

2020 yılı Korona virüs salgınının işgücü piyasasına olumsuz etkilerini en aza indirebilmek için İşsizlik Ödeneğinin yanı sıra Kısa Çalışma Ödeneği ve Nakdi Ücret Desteği gibi Pasif İşgücü Piyasası Programlarının oldukça etkin kullanıldığı bir yıl olmuştur.

Geçtiğimiz yıl pasif programlara ilişkin yapılan bazı düzenlemeler aşağıdaki şekilde sıralanabilir:

- 2020 yılı Mart ayında ülkemizde ilk virüs vakaların gözlenmesini takiben Korona Virüs kaynaklı Kısa Çalışma Ödeneği başvuruları alınmaya başlanmıştır.
- 4447 sayılı İşsizlik Sigortası kanununun geçici 23. Maddesi ile Kısa Çalışma Ödeneğinden yararlanmak için gerekli olan şartlar esnetilmiştir.
- 16 Nisan 2020 tarihinde, 4447 sayılı İşsizlik Sigortası Kanununa eklenen geçici 25 inci madde ile yeni korona virüs (Covid-19) gerekçeli kısa çalışma başvuruları için kısa çalışma ödeneğinin işverenlerin beyanları doğrultusunda ödenmesi, uygunluk tespitinin Rehberlik ve Teftiş Başkanlığına bağlı iş müfettişlerince daha sonra yapılması kararlaştırılmıştır.
- 7244 sayılı Kanununun ile; 4857 sayılı Kanuna geçici 10'uncu madde ile fesih kısıtı getirilmiş, 4447 sayılı Kanuna geçici 24'üncü madde ile ücretsiz izin imkanı ve günlük 39,24 TL nakdi ücret desteği uygulamaya konulmuştur (2021 yılı için bu tutar 47,70 TL'ye yükseltilmiştir).
- Kanunun verdiği yetki ile Cumhurbaşkanımız tarafından ödenekten yararlanma süresi salgının olumsuz etkilerinin devam ettiği sürece uzatılmıştır.
- 2020 yılında Haziran ayı itibariyle normalleşme sürecinin başlamasını takiben; 28 Temmuz 2020 tarihli 7252 sayılı Kanun ile 4447 sayılı Kanuna geçici 26'ncı madde eklenmiştir. Düzenleme ile 1 Temmuz 2020 tarihinden önce Kısa Çalışma Ödeneğine veya Nakdi Ücret Desteğine başvuran özel sektör işyerlerinde çalışanların normal çalışma düzenine geçmesi halinde, normalleşme desteği uygulamaya konulmuştur.
- 2020 Kasım ayından itibaren tekrar etkisini arttıran salgın nedeniyle Aralık ayı itibariyle E-devlet üzerinden yeni Kısa Çalışma talepleri alınmıştır.

Korona virüsün olumsuz etkileri tüm sektörlerde gözlenmiş olup, ülke genelinde özellikle konaklama ve yiyecek hizmetleri, kültür sanat eğlence ve spor faaliyetleri, diğer hizmet faaliyetleri ve eğitim gibi sektörler en fazla etkilenen sektörlerin başında gelmektedir.

1.3.5.1. Kısa Çalışma Ödeneği ve Nakdi Ücret Desteği

Genel ekonomik, sektörel veya bölgesel kriz ile zorlayıcı sebeplerle, geçici olarak işyerinin bir bölümünde veya tamamında; haftalık çalışma sürelerinin önemli ölçüde azaltılması (En az 1/3 oranında) veya faaliyetin tamamen veya kısmen durdurulması hallerinde, işyerinde üç ayı

aşmamak üzere kısa çalışma yapılabilir. İşini kaybetme riski yaşayanların istihdamda kalmasını hedefleyen Kısa Çalışma Ödeneği, hizmet akdi devam etmekle birlikte çalışma süresi azalan işçilere gelir desteği sağlayarak istihdamın korunması ve işsizliğin artmasının önüne geçilmesi konusunda önemli bir rol oynamaktadır. Ayrıca Firmaların işgücü maliyetleri azaltılmakta ve istihdamın devamının sağlanması ile gelecekteki muhtemel işe alım maliyetlerinin (tekrar işe alma, eğitim ve iş uyumu) de önüne geçilmektedir.

19 Mart 2020 tarihinde İŞKUR Yönetim Kurulunca "dışsal etkilerden kaynaklanan dönemsel durumlardan ileri gelen zorlayıcı sebep" kapsamında kısa çalışma uygulamasının başlatılması kararı alınmıştır. Yıl içerisinde yapılan düzenlemeler ile korona virüs kaynaklı başvurularda değerlendirme ve hak ediş şartlarında iyileştirmeler yapılmış, yararlanma süresi uzatılmıştır.

Korona virüsün işgücü piyasası üzerindeki etkileriyle mücadele kapsamında yapılan yasal düzenleme ile 17.04.2020 tarihinde nakdi ücret desteği uygulaması başlatılmıştır.

Nakdi Ücret Desteği kapsamında olanlar;

- 17.04.2020 tarihinde iş sözleşmesi bulunmakla birlikte işveren tarafından ücretsiz izne ayrılan ve kısa çalışma ödeneğinden yararlanamayan işçiler;
- 15.3.2020 tarihinden sonra iş sözleşmesi feshedilen ancak işsizlik ödeneğinden yararlanamayan işsizlerdir.
- Ayrıca; 1.1.2019-17.4.2020 aralığında hizmet akdi sona erenler (4857 sayılı Kanununun 25/(II) numaralı bendinde belirtilen sebepler dışında) ile özel sektör işyerlerinde 2019/Ocak ila 2020/Nisan dönemlerinde en az çalışan sayısına ilave olarak istihdam edilenlerden 1.12.2020 tarihinden itibaren işe başlatılıp ücretsiz izne ayrılanlar bakımından da Nakdi Ücret Desteğine ilişkin esaslar geçerlidir.

Nakdi Ücret Destek tutarı, 2020 yılında günlük 39,24 TL iken 2021 yılında 47,70 TL'ye yükseltilmiştir. Destek, fesih yasağı devam ettiği süre boyunca sağlanmaktadır. Aynı zamanda Nakdi ücret desteği kapsamındaki kişiler genel sağlık sigortalısı sayılmaktadırlar.

2020 yılında Mersin ilinde toplam 18.500 kişi kısa çalışma ödeneğinden, 13.310 kişi ise Nakdi Ücret Desteğinden yararlanmıştır.

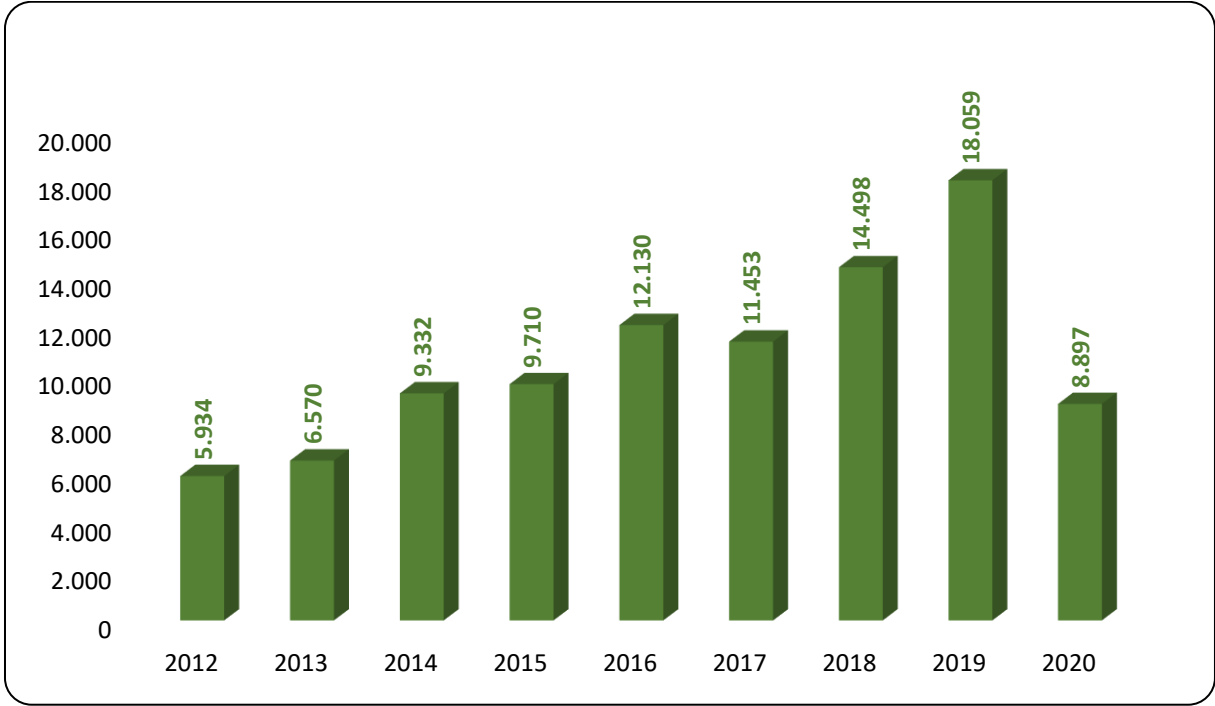
Tablo 10: 2020 Yılında Aylar İtibariyle KÇÖ ve NÜD Ödeme Yapılan Kişi Sayıları

Aylar	KÇÖ	NÜD
Ocak	929	-
Şubat	923	-
Mart	2.810	-
Nisan	40.467	15.911
Mayıs	39.809	18.836
Haziran	30.170	18.881
Temmuz	19.100	12.997
Ağustos	15.607	12.852
Eylül	14.166	12.257
Ekim	12.842	11.645
Kasım	12.785	13.330
Aralık	18.500	13.310

1.3.5.2. İşsizlik Ödeneği

İşsizlik sigortası, kişinin bir işyerinde çalışırken; çalışma istek, yetenek, sağlık ve yeterliliğinde olmasına rağmen, kendi istek ve kusuru dışında işini kaybetmesi halinde uğradıkları gelir kayıplarını kısmen de olsa karşılayabilmek için, sigortacılık tekniği ile faaliyet gösteren ve devlet tarafından kurulan zorunlu bir sigorta koludur. İşsizlik sigortası primlerinin toplanmasından Sosyal Güvenlik Kurumu, diğer her türlü hizmet ve işlemlerin yapılmasından Türkiye İş Kurumu Genel Müdürlüğü; görevli, yetkili ve sorumludur.

Şekil 4: Yıllar İtibariyle İşsizlik Ödeneği Hak Eden Kişi Sayıları



Mersin ilinde 2020 yılında 8.897 kişi işsizlik ödeneği almaya hak kazanmıştır. İşsizlik ödeneğini hak edenlerin sayısı 2020 yılında bir önceki yıla göre yüzde 50,7 oranında azalış göstermiştir. Korona virüs salgınının etkin olduğu dönemde uygulanmakta olan fesih kısıtı bu düşüşte etkili olmuştur.

İKİNCİ BÖLÜM

İŞGÜCÜ PİYASASI TALEP VERİLERİ

İŞGÜCÜ PİYASASI ARAŞTIRMASI SONUÇLARI

İşgücü piyasasında arz ve talep dengesinin dinamiklerini görmek adına işgücü piyasasındaki gelişmeleri takip etmek oldukça önemlidir. İşgücü piyasasında işgücü arzı ve talebinin niteliklerini ortaya çıkarmak ise söz konusu etkin işleyişin ön şartı olarak kabul edilmektedir. İşgücü arzında görülen fazlalıklara rağmen hala belirli alanlarda işgücü sıkıntısı çekilmekte, nitelik uyumsuzluğu sonucu işsizlik azalış eğilimine girememektedir. Bu sorun da gelişmiş ülkelerin dahi işgücü piyasasında en çok sıkıntı çektiği konuların başında gelmektedir.

İşgücü piyasasında eşleştirme hizmetlerinde yaşanan bu tür sıkıntıları bertaraf edebilmek için işgücünün istihdam edilebilirliğini arttırmak odak nokta olarak ortaya çıkmasına rağmen ilk önce işgücü piyasasının gerçek ihtiyaçlarını tespit etmek önemlidir. Bunun sebebi işgücü piyasasının ihtiyacı olmamasına rağmen söz konusu alanda işgücü yetiştirilmesi gibi etkin olmayan faaliyetlerde bulunmanın oluşturduğu etkinlik problemi olarak söylenebilir.

- Belirli mesleklelerde veya sektörlerde ilave işgücü ihtiyacı var mı?
- İhtiyaç varsa kaç kişilik açık iş mevcut?
- Mevcut açık işlerde hangi beceriler aranmakta?
- Bir mesleğin temininde güçlük çekiliyorsa bunun sebebi işe başvuru yapılmaması mı, gerekli niteliğe sahip olunamadığından mı ya da ücret ve çalışma koşulları beğenilmediği için mi?
- Önümüzdeki dönemde istihdam artışı ve azalışı beklenen meslekler hangileri?

Bu soruların cevaplarına ulaşmak, etkin bir eşleştirme hizmeti için oldukça önemlidir. Bu sebeple işgücü piyasasının talep boyutunun ele alınıp, Kurum politikalarına yön vermesi için çok ciddi çalışmalar yapılmaktadır. Türkiye geneli için işgücü piyasasının arz yönünü ele alan ve istatistiklerini yayımlayan Türkiye İstatistik Kurumu (TÜİK), bu çalışmalarını Sürekli Hanehalkı İşgücü Anketleri aracılığıyla gerçekleştirmektedir. Talep tarafına ilişkin ise İŞKUR'un İşgücü Piyasası Araştırmaları bu alandaki boşluğu kapatmaya yöneliktir. Bu bağlamda işgücü piyasasının seyrini izlemek, değerlendirmek ve beklentileri açığa çıkarmak gayesiyle İşgücü Piyasası Araştırması yapılmaktadır.

Türkiye İş Kurumuna verilen görevlere istinaden işgücü piyasası ihtiyaçlarının tespit edilmesi amacıyla Türkiye İş Kurumunca 2007 yılından itibaren İşgücü Piyasası Araştırmaları (İPA) periyodik olarak sürdürülmektedir. Değişik yöntemler kullanılarak 2007 yılından günümüze kadar devam ettirilen araştırmalar 2009-2013 tarihleri arasında yılda iki defa yapılmış olup, sonraki yıllarda ise yılda bir kez yapılmıştır. İşgücü piyasası araştırmaları 2011 yılı ikinci yarısından itibaren TÜİK işbirliğiyle devam etmektedir.

Bu çalışmaların temel amaçları, işgücü piyasası ile ilgili periyodik bilgi elde etmek, işgücü piyasasında mevcut ve gelecek dönemde meydana gelen veya gelmesi beklenen mesleki değişim ve gelişmeleri izlemek, işgücü piyasasının talep yapısını ortaya koymak ve bu sonuçlar üzerinden aktif istihdam politikalarına veri kaynağı teşkil etmek şeklindedir. Bu çalışmanın önemli amaçlarından biri de İŞKUR dışında diğer kurum ve kuruluşların işgücü talebi hakkında bilgi ihtiyacını karşılamaktır. Bu çalışma yerel istihdam politikalarına yön verecek önemli bir kaynaktır.

9 Ekim - 6 Kasım 2020 tarihleri arasında Türkiye genelinde 68 bin 146 işletme ile 2020 Yılı İşgücü Piyasası Araştırması kapsamında iletişime geçilmiştir. TÜİK İşyeri Kayıtları Sistemi altlık kullanılarak Avrupa Topluluğu Ekonomik Faaliyetlerin İstatistik Sınıflaması (NACE) Rev. 2 sınıflandırmasına göre Tarım, Kamu Yönetimi ve Savunma, Uluslararası Örgütler ve Temsilcilikleri, Zorunlu Sosyal Güvenlik, Hane Halklarının İşverenler Olarak Faaliyetleri dışındaki 17 sektörde yer alan ve 20 ve daha fazla çalışanı olan işletmeler için 77 ilde tamsayım, 4 ilde (Ankara, İstanbul, İzmir, Bursa) örneklem yöntemiyle çalışılmıştır. 10-19 arası çalışanı olan işletmelerde ise Türkiye geneli sonuç alabilmek için 74 ilde örneklem yöntemiyle, 7 ilde ise tamsayım yapılarak işverenlerle iletişime geçilmiştir.

Araştırma kapsamında yer alan işletmeler ile gerçekleştirilen “İşgücü Piyasası Araştırması İşyeri Bilgi Formu” kapsamında,

- Temel işletme bilgileri
- Mevcut istihdam bilgileri (Cinsiyet)
- Açık iş (Meslek, Talep Edilen Eğitim ve Beceri düzeyleri, Arama Kanalı, Cinsiyet)
- Temininde güçlük çekilen meslekler (Meslek, Güçlük Çekme Nedeni)
- Bir yıl sonrası için artış/azalış olacağı düşünülen mesleklere ilişkin sorular sorulmuştur.

2.1. İŞLETMELER VE MEVCUT İSTİHDAM

İşletmeler ve mevcut istihdam bölümünde Mersin ilinde gerçekleştirilen işgücü piyasası araştırması kapsamında bulunan işletmeler ile çalışanlar üzerinde durulmaya çalışılacaktır. İşletmelerin İŞKUR hizmetlerinden yararlanma durumu ve hangi tür hizmetlerden yararlandığı, işletmelerin vardiyalı çalışma yapma durumları, ihracat yapıp yapmama durumları, Ar-Ge çalışması yapılıp yapılmadığı ile part-time çalışanın bulunup bulunmadığı durumlarına ilişkin toplanan bilgilere yer verilecektir. Çalışma kapsamında Mersin ilinde 1.591 işletme için veri derlenmiştir. Bu işletmelerde 115.183 çalışan tespit edilmiştir.

Araştırma kapsamında Mersin ilinde 20 ve daha fazla çalışanı olan işletmeler için veri derlenmiştir. Tablo 11’de Mersin ilinde araştırma kapsamında olan işletmelerin sektörel dağılımı incelenecektir.

Tablo 11: Araştırma Kapsamında Veri Derlenen İşletme Sayısı

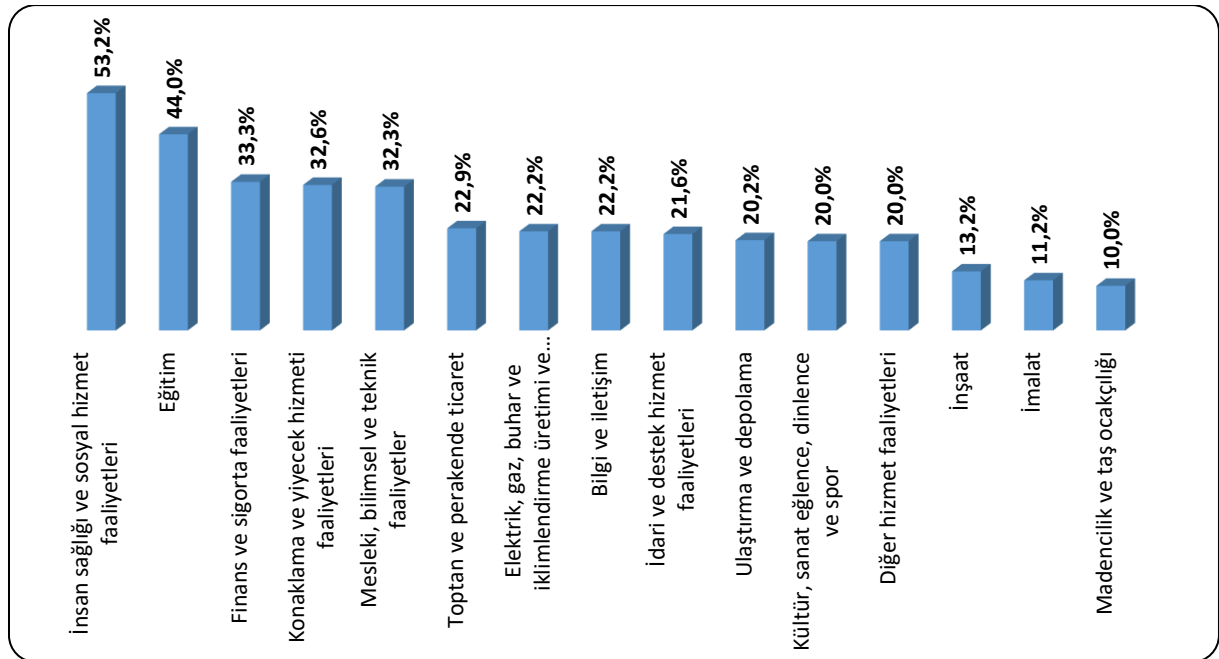
Sektörler	İşletme Sayısı
Toptan ve perakende ticaret	361
İmalat	359
Ulaştırma ve depolama	244
İnşaat	191
Eğitim	101
Konaklama ve yiyecek hizmeti faaliyetleri	96
İdari ve destek hizmet faaliyetleri	75
İnsan sağlığı ve sosyal hizmet faaliyetleri	63
Mesleki, bilimsel ve teknik faaliyetler	31
Madencilik ve taş ocakçılığı	20
Diğer hizmet faaliyetleri	15
Elektrik, gaz, buhar ve iklimlendirme üretimi ve dağıtımı	9
Bilgi ve iletişim	9
Su temini; kanalizasyon, atık yönetimi ve iyileştirme faaliyetleri	7
Kültür, sanat eğlence, dinlence ve spor	5
Finans ve sigorta faaliyetleri	3
Gayrimenkul faaliyetleri	3
Genel Toplam	1.591

Mersin ilinde Toptan ve perakende ticaret sektörünün önemi, İşgücü Piyasası Araştırmalarında da ortaya çıkmıştır. Mersin ilindeki çalışma kapsamına giren işletmeler içerisinde Toptan ve perakende ticaret sektöründeki işyerlerinin oranı yüzde 22,7 seviyesindedir. Türkiye geneli ile

kıyaslama yapılacak olursa; Türkiye genelinde 20 ve daha fazla istihdamlı işletmeler içerisinde Toptan ve perakende ticaret sektöründe bulunan işletmelerin ağırlığı yüzde 19,4 seviyesindedir. Mersin ilinde ilk sırada yer alan Toptan ve perakende ticaret sektöründe bulunan işletmelerin toplam içindeki ağırlığı Türkiye ortalamasının üzerinde bulunmaktadır. Toptan ve perakende ticaret sektöründen sonra en fazla sayıda işletme İmalat sektöründe faaliyet göstermektedir. Araştırma kapsamında İmalat sektöründeki işletmelerin ülkemizdeki payı 32,9 iken Mersin ilinde İmalat sektörünün payı yüzde 22,6 düzeyindedir. Mersin ilinde çalışma kapsamındaki 20 ve daha fazla kişi istihdam eden işletmelerin içinde Toptan ve perakende ticaret, İmalat ile Ulaştırma ve depolama sektörlerinde faaliyet gösterenlerin oranı yüzde 60,6 seviyesindedir.

Araştırmaya dahil olan en az sayıda işletme ise Finans ve sigorta faaliyetleri ile Gayrimenkul faaliyetleri sektörlerinde yer almaktadır. Ancak bu tablo incelenirken Mersin ilinde faaliyet gösteren ve il genelinde 20 ve daha fazla istihdamı olan işletmelerin araştırma kapsamına dahil olduğu göz önünde bulundurulmalıdır.

Şekil 5: Sektörlere Göre Part-time Çalışanı Olan İşletmelerin Oranı



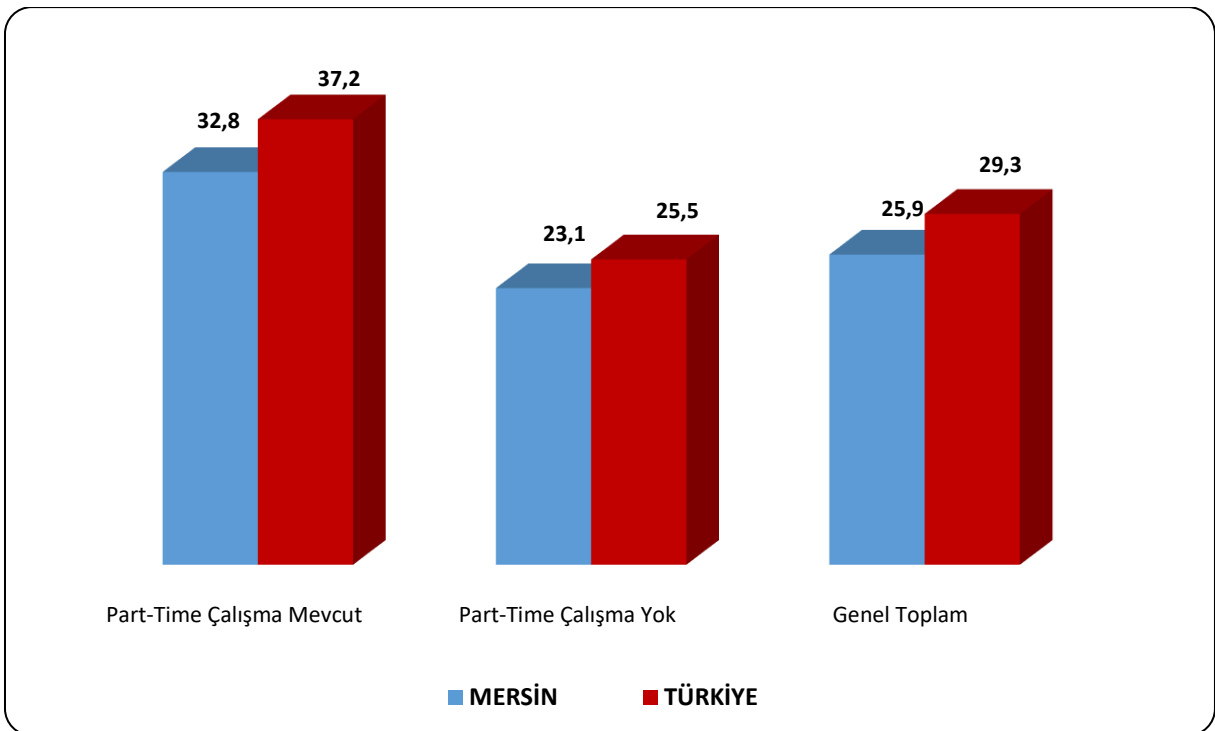
Mersin ili genelinde part-time çalışması olan işletmelerin oranı yüzde 21,6 olarak gerçekleşmiştir. İnsan sağlığı ve sosyal hizmet faaliyetleri sektöründe yer alan işletmelerin içinde part-time çalışanı olan işletmelerin oranı yüzde 53,2 seviyesindedir. Part-time çalışma açısından ikinci sırada Eğitim sektörü yer almaktadır. Bu sektördeki işletmelerin içerisinde part-

time çalışanı olanların oranı yüzde 44 oranındadır. Üçüncü sırada ise yüzde 33,3 ile Finans ve sigorta faaliyetleri yer almaktadır.

Türkiye genelinde Kültür, sanat eğlence, dinlence ve spor sektörü part-time çalışma konusunda öne çıkmıştır ve işletmelerin yüzde 63,6'sında part-time çalışan yer almaktadır.

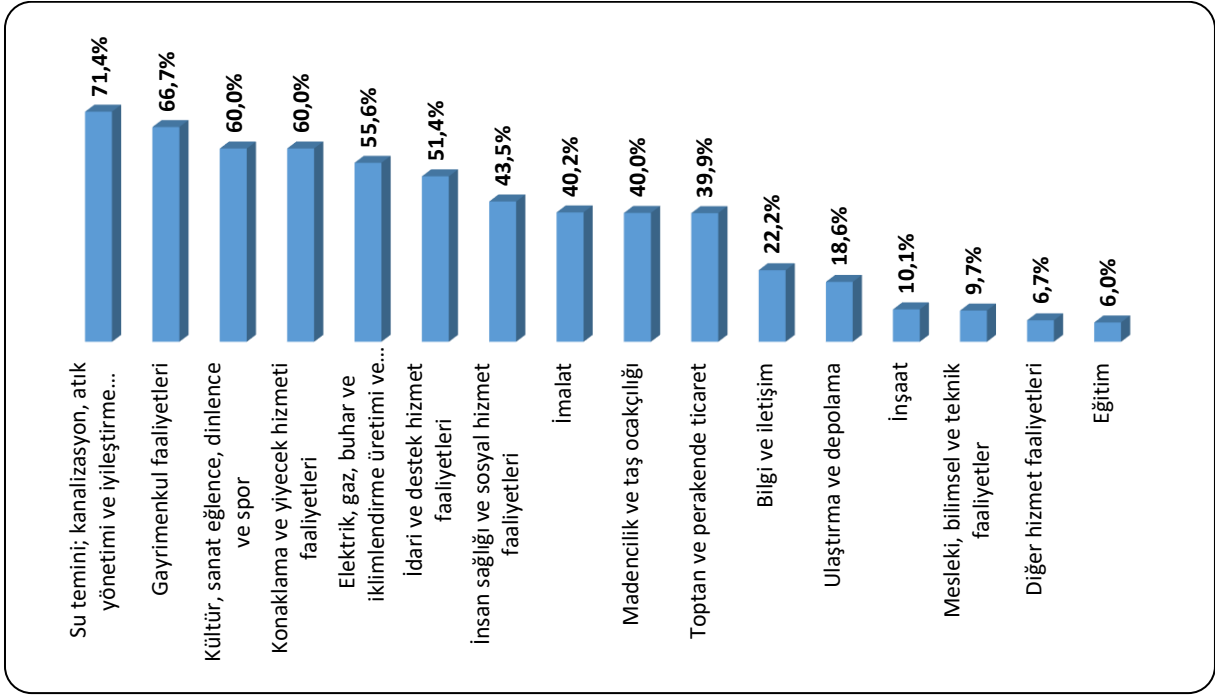
Part-time çalışma bir esnek çalışma şekli olup işgücü piyasasında özellikle kadınlar ve gençler tarafından talep edilmektedir. Şekil 6'da part-time çalışma yapılan ve yapılmayan işletmelerdeki kadın çalışan oranları bulunmaktadır.

Şekil 6: Part-time Çalışanı Olan ve Olmayan İşletmelerdeki Kadın Çalışan Oranı (%)



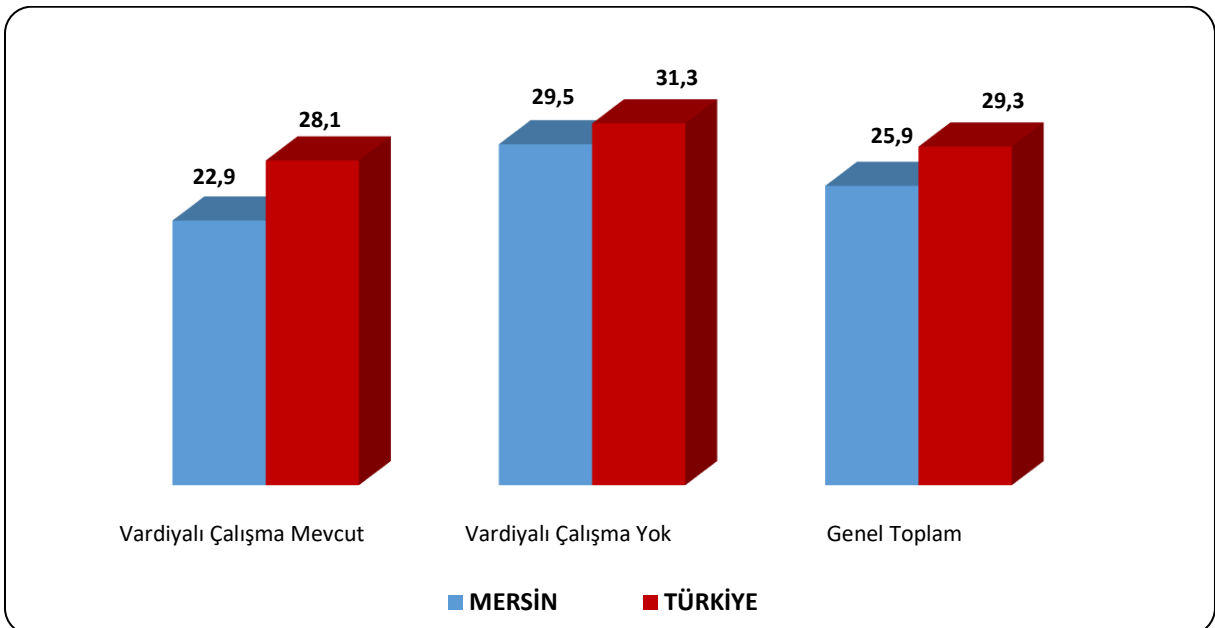
Türkiye genelinde 20+ istihdamlı işletmelerde çalışanların yüzde 29,3'ünü kadınlar oluşturmaktayken Mersin ilinde bu oran yüzde 25,9 düzeyindedir. Mersin ili verileri incelendiğinde part-time çalışanı olmayan işletmelerde kadın çalışan oranı yüzde 23,1 iken part-time çalışanı olan işletmelerde kadın çalışan oranı yüzde 32,8 seviyesindedir. Türkiye geneli verileri incelendiğinde part-time çalışanı olmayan işletmelerde kadın çalışan oranı yüzde 25,5 iken part-time çalışanı olan işletmelerde ise kadın çalışan oranı yüzde 37,2'dir. Hem ülke genelinde hem de ilimizde part-time çalışma, kadın istihdamını olumlu etkilemektedir.

Şekil 7: Sektörlere Göre Vardiyalı Çalışma Yapılan İşletmelerin Oranı



Mersin ilinde 20+ istihdamlı işletmeler içinde vardiyalı çalışma yapılan işletmelerin payı yüzde 32,1 seviyesinde iken bu oran Türkiye genelinde yüzde 35,6 seviyesindedir. Mersin ilinde vardiyalı çalışmanın nispeten daha etkin uygulandığı sektörler Su temini; kanalizasyon, atık yönetimi ve iyileştirme faaliyetleri, Gayrimenkul faaliyetleri, Kültür, sanat eğlence, dinlence ve spor sektörleridir. Bu sektörlerdeki işyerinin çoğu vardiyalı çalışma yapmaktadır. Eğitim sektörü ise yüzde 6 ile en az vardiyalı çalışma yapılan sektör olmuştur.

Şekil 8: Vardiyalı Çalışma Yapılan ve Yapılmayan İşletmelerdeki Kadın Çalışan Oranı (%)

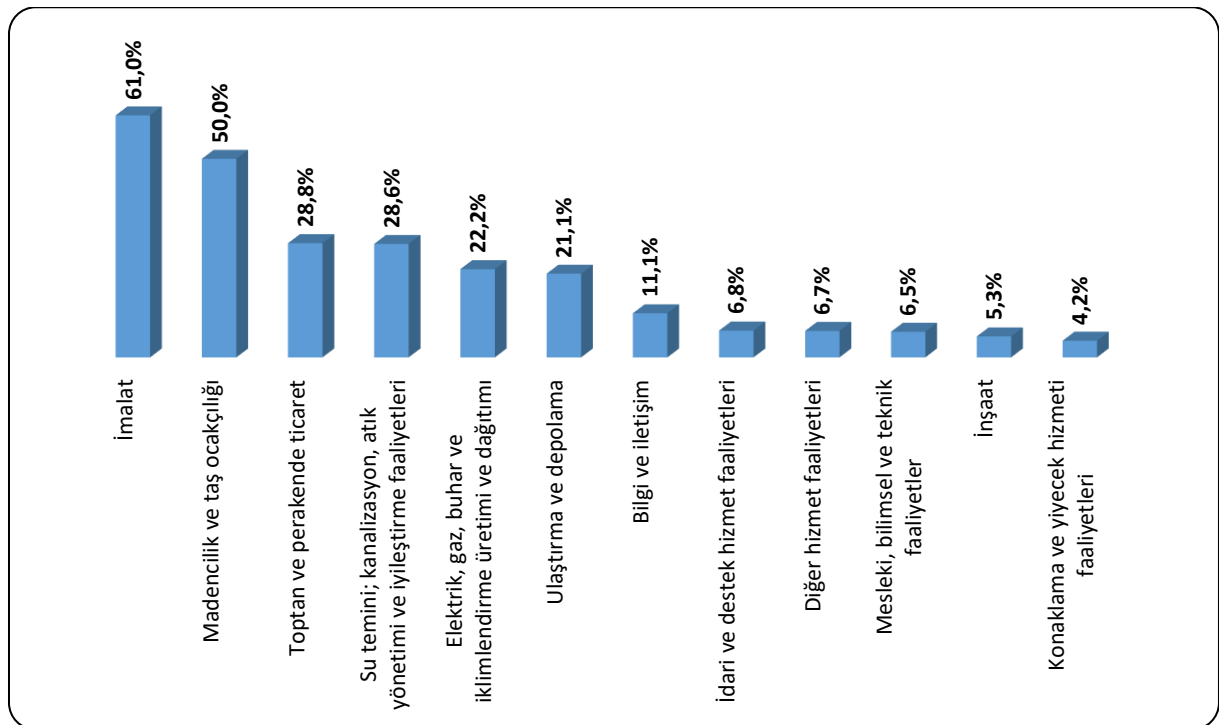


Vardiyalı çalışma yapılan işletmelerde özellikle gece çalışmalarında erkekler daha yoğun bir şekilde çalıştırılmaktadır. Kadınların gece vardiyasında çalışabilmesi mevzuat açısından da özel düzenlemelere tabidir. Yasal yükümlülükler ve ailevi sorumluluklar gibi sebeplerle vardiyalı çalışma yapılan işletmelerde erkek işgücünün daha yüksek oranda yer alması beklenen bir durumdur. Fakat bu durum sektörel olarak farklılık gösterebilmektedir.

Şekil 8’de ilimiz için söz konusu eğilime benzer yönde bir durum gözlenmektedir. Mersin ilinde vardiyalı çalışma yapılmayan işletmeler için çalışanlar içerisinde kadın oranı, vardiyalı çalışma yapılan işletmelere kıyasla daha yüksektir. Vardiyalı çalışma yapılan işletmelerde çalışanların içinde kadınların oranı yüzde 22,9 iken, erkek çalışanların oranı ise yüzde 77,1 seviyesindedir. Vardiyalı çalışma yapılmayan işletmelerde ise çalışanlar içerisinde kadınların oranı yüzde 29,5 düzeyindedir. Ülkemizde istihdamın büyük çoğunluğu erkek çalışanlardan oluşmaktadır. Türkiye genelinde araştırma kapsamında kadın çalışan oranı yüzde 29,3 seviyesindedir. Araştırma kapsamındaki işletmeler için ilimizde kadın çalışan oranı ise yüzde 25,9 olarak tespit edilmiştir.

Türkiye ortalamasında vardiyalı çalışma yapılan ve yapılmayan işletmelerdeki kadın çalışan oranında 3,2 puanlık bir fark söz konusudur. Vardiyalı çalışma yapılmayan işletmelerdeki çalışanlarda kadın oranı, vardiyalı çalışma yapılan işletmelere göre daha fazladır.

Şekil 9: Sektörlere Göre İhracat Yapan İşletmelerin Oranı

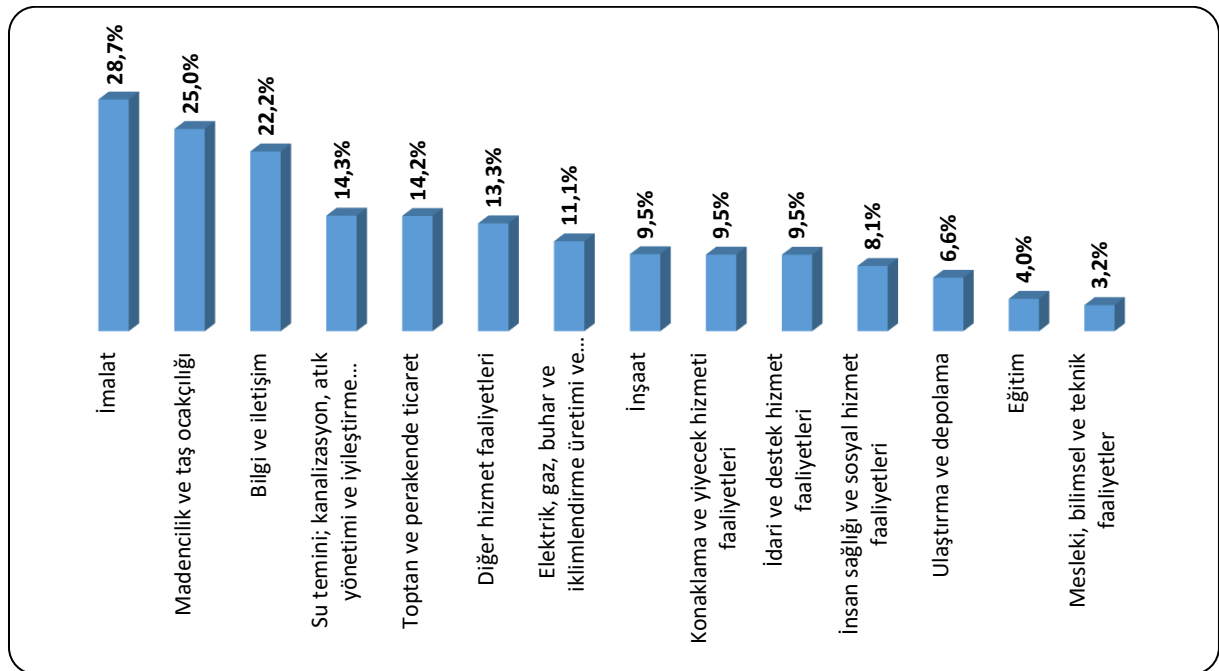


Mersin ilindeki işletmelerin içerisinde ihracat yapanların oranı yüzde 25,9 düzeyindedir. İmalat sektöründe ihracat yapan işletmelerin oranı yüzde 61 seviyesindedir. İhracat yapan işletme oranı bakımından ikinci sırada ise Madencilik ve taş ocakçılığı sektörü bulunmaktadır. Bu sektörlerde ihracat yapan işletme oranı ilin ortalamasına göre daha yüksek seviyededir. Türkiye genelinde 20+ istihdamlı işletmelerin yüzde 27,1'i ihracat yapmakta ve ilk iki sektör olarak yüzde 59,8 ile İmalat ve yüzde 36,1 ile Madencilik ve taş ocakçılığı sektörleri ön plana çıkmaktadır.

İhracat yapan işletme oranının yüksek olması ilgili sektörlerin nispeten ihracata dayalı ekonomik faaliyet gösterdiklerine işaret etmektedir. İhracat yapan işletmelerde istihdam kapasitesinin ve işgücü verimliliğinin yüksek olması beklenebilir.

Bu çalışma kapsamında işverenlere web sitesi ve E-Ticaret uygulamaları olup olmadığı sorulmuştur. Mersin ilinde web sitesi olan işletmelerin oranı yüzde 65,5 ve E-Ticaret uygulamasına sahip işletmelerin oranı yüzde 12,9 seviyesindedir.

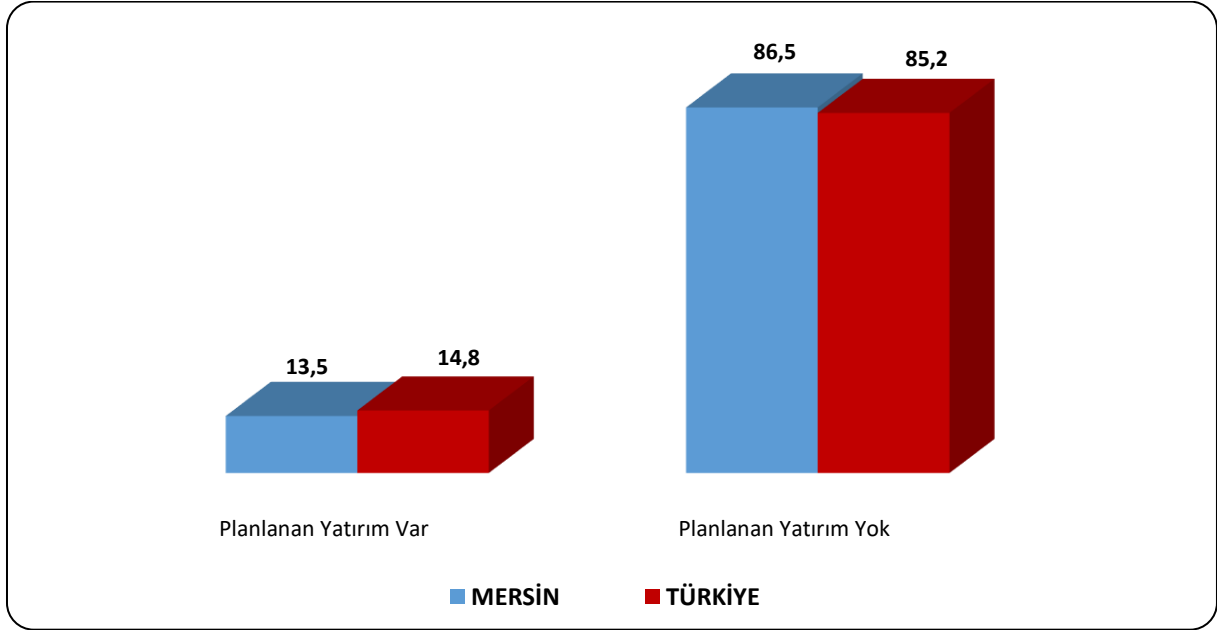
Şekil 10: Sektörlere Göre Ar-Ge Çalışması Yapan İşletmelerin Oranı



Mersin ilinde araştırma kapsamında yer alan sektörlerden 14 sektörde bulunan işletmeler Ar-Ge çalışması yapmaktadır. İl genelinde Ar-Ge çalışması yapan işletme oranı yüzde 14,2 olarak gerçekleşmiştir. İmalat sektöründeki işyerlerinin içinde Ar-Ge çalışması olan işletmelerin oranı yüzde 28,7 seviyesindedir. Madencilik ve taş ocakçılığı sektöründe Ar-Ge çalışması olan

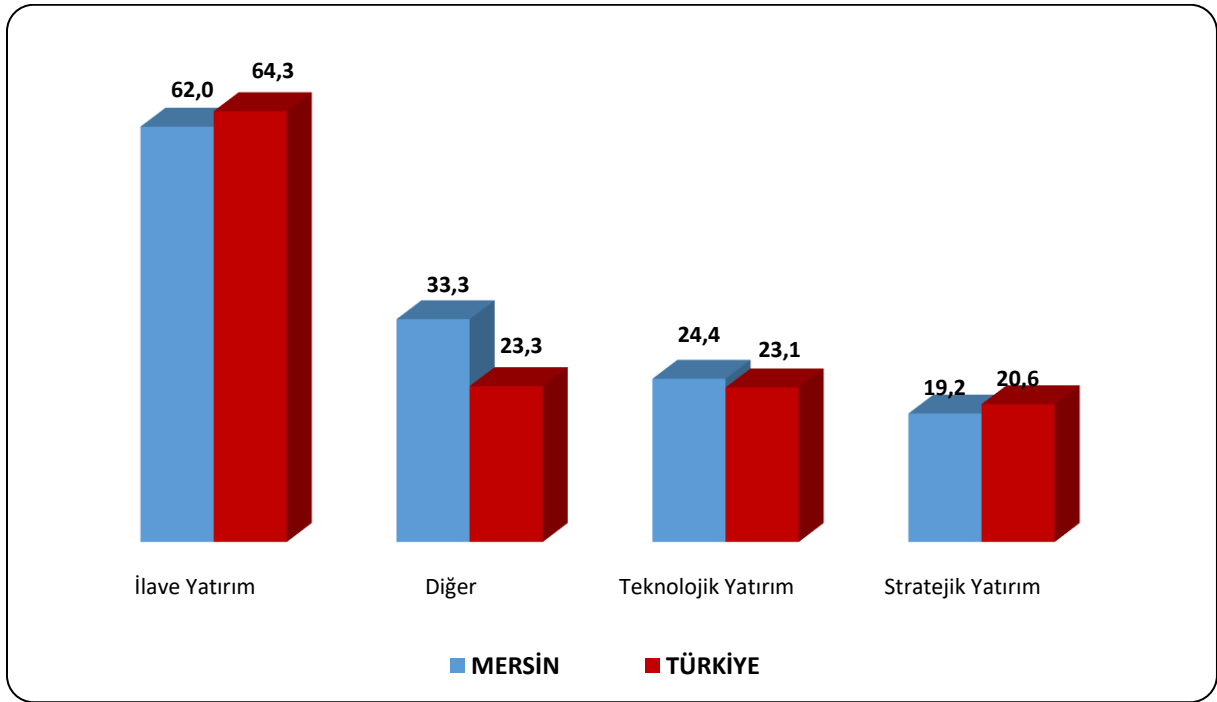
iřletmelerin oranı yüzde 25,0 seviyesindedir. Bu sektörleri ise yüzde 22,2 ile Bilgi ve iletişim sektörü takip etmektedir. Türkiye genelinde 20+ istihdamlı iřletmelerin yüzde 17,3'ü Ar-Ge çalışması yapmaktadır. Yüzde 41,4 ile Bilgi ve İletişim ve yüzde 30,9 ile İmalat sektörleri Ar-Ge çalışması yapan iřletme oranında ön plana çıkmaktadır.

řekil 11: Gelecek Bir Yıl İçerisinde Yatırım Planlayan İřletmelerin Oranı (%)



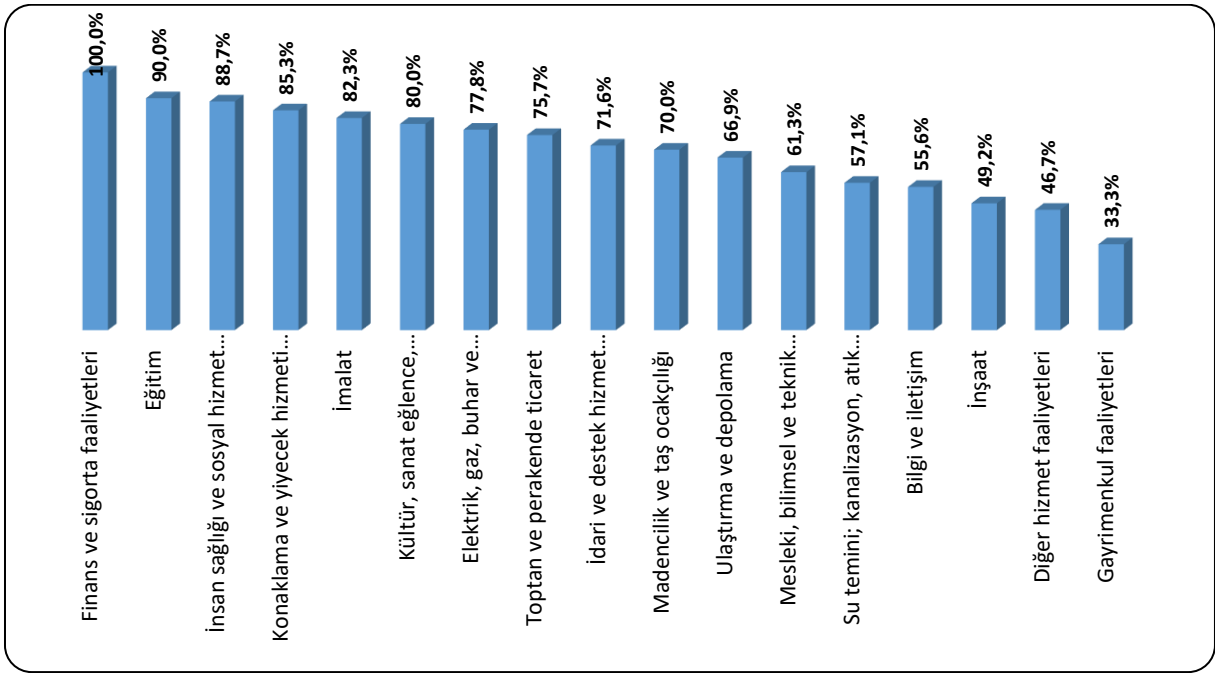
Türkiye genelinde 20+ çalışanı olan iřletmelerin yüzde 14,8'i gelecek bir yıl içinde yatırım planlamakta iken, bu oran Mersin ilinde yüzde 13,5 olarak gerçekleşmiştir. řekil 12'de planlanan yatırım türlerine yer verilmiştir.

Şekil 12: Yatırım Planlayan İşletmelerin Planlanan Yatırım Türleri (%)



Gelecek bir yıl içinde yatırım yapmayı planlayan işletmeler yatırım türlerine göre incelendiğinde; Mersin ilinde 20+ çalışanı olan ve yatırım yapmayı planlayan işletmelerin içinde ilave yatırım yapmayı planlayanların oranı yüzde 62,0; teknolojik yatırım yapmayı planlayanların oranı yüzde 24,4 ve stratejik yatırım yapmayı planlayanların oranı yüzde 19,2 seviyesindedir. Türkiye genelinde ise yatırım yapmayı planlayan işverenlerin yüzde 64,3'ü ilave yatırım, yüzde 23,1'i teknolojik yatırım, yüzde 20,6'sı stratejik yatırım ve yüzde 23,3'ü ise diğer yatırım türlerinde yatırım yapmayı planlamaktadır.

Şekil 13: Sektörlere Göre İŞKUR Hizmetlerinden Faydalanan İşletmelerin Oranı



Şekil 13'de İŞKUR hizmetlerinden son bir yıl içerisinde faydalanma oranları sektörler bazında gösterilmiştir. Türkiye genelinde 20+ istihdamlı işletmelerin yüzde 72,4'ü İŞKUR hizmetlerinden faydalanmaktadır. Geçtiğimiz yıl özellikle pasif programlarımızın oldukça etkin şekilde kullanılması, ülke genelinde birçok işyerine hizmet sunmamıza imkân sağlamıştır. Mersin ilinde İŞKUR hizmetlerinden faydalanma oranı ise yüzde 73,6 seviyesindedir. İlimizdeki bu oran Türkiye ortalamasının üzerinde bulunmaktadır.

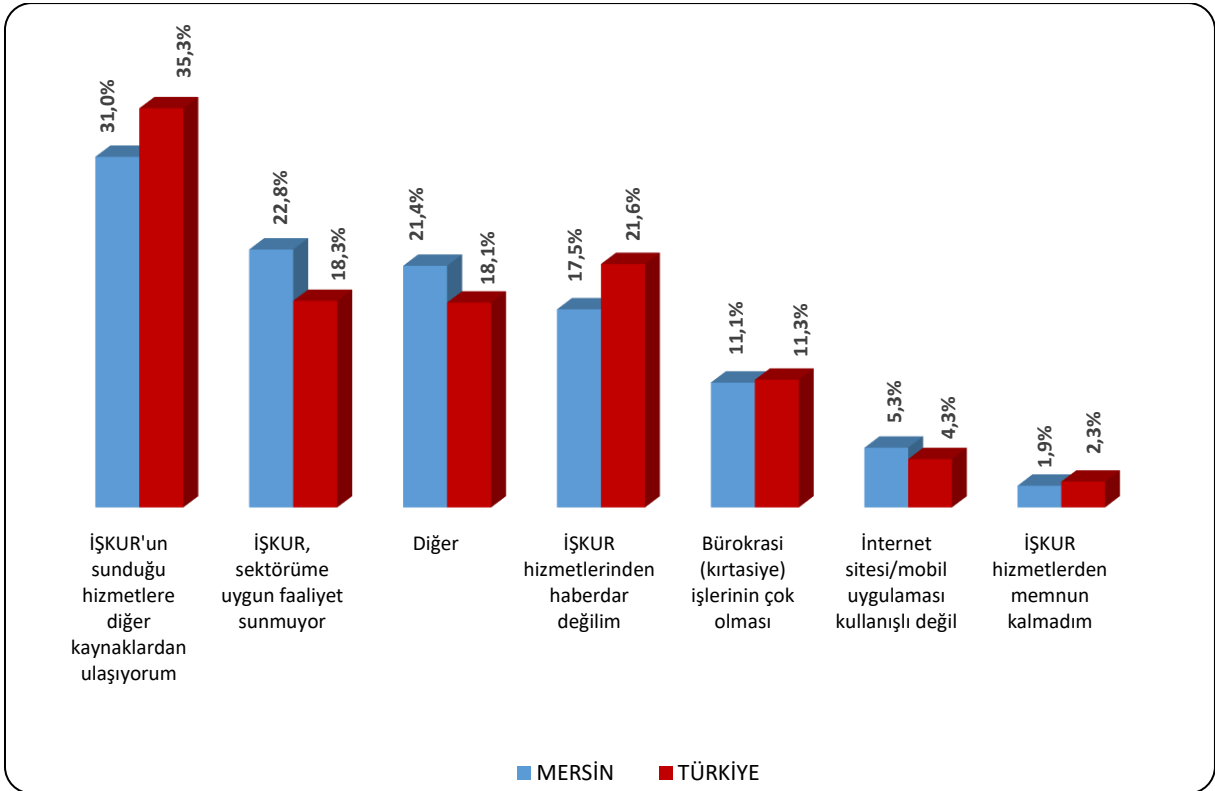
İlimizde araştırma kapsamındaki Finans ve sigorta faaliyetleri sektöründe yer alan işletmelerin tamamı İŞKUR hizmetlerinden faydalanmaktadır. İlin en çok işletme sayısına sahip sektörü olan Toptan ve perakende ticaret sektöründe İŞKUR hizmetlerinden yararlanan işletme oranı il geneli olan yüzde 73,6 seviyesinin üzerinde ve yüzde 75,7 seviyesinde gerçekleşmiştir.

Tablo 12: İŞKUR Hizmetlerinden Faydalanan İşletmelerin, Hizmetlerimize Göre Oranları

Hizmet Türleri	İşletme Oranı
Kısa Çalışma Ödeneği	57,4%
Eleman Temini	49,1%
İşbaşı Eğitim Programları	34,9%
Nakdi Ücret Desteği	31,4%
Teşvikler	25,8%
Danışmanlık ve Yönlendirme	18,5%
Mesleki Eğitim ve Beceri Geliştirme İşbirliği Protokolü(MEGİP)	2,2%
Mesleki Eğitim Kursu	1,6%
Çalışanların Mesleki Eğitimi	1,2%
Genel Toplam	100,0%

Mersin ilinde İŞKUR hizmetlerinden son bir yıl içerisinde faydalanmış olan işletmelerden; Kısa Çalışma Ödeneği kapsamında hizmetlerimizden faydalananların oranı yüzde 57,4; Eleman Temini kapsamında hizmetlerimizden yararlananların oranı yüzde 49,1 ve İşbaşı Eğitim Programları kapsamında İŞKUR hizmetlerinden faydalanan işletmelerin oranı ise 34,9 seviyesindedir.

Şekil 14: İŞKUR Hizmetlerinden Faydalanmama Nedenleri



Mersin ilinde İŞKUR hizmetlerinden faydalanmama nedenlerinde ilk üç sırada, yüzde 31,0 ile “İŞKUR’un sunduğu hizmetlere diğer kaynaklardan ulaşıyorum”, yüzde 22,8 ile “İŞKUR, sektörüme uygun faaliyet sunmuyor “ ve yüzde 21,4 ile “Diğer” gerekçe gösterilmiştir. Türkiye genelinde ise ilk sırada yüzde 35,3 ile İŞKUR’un sunduğu hizmetlere diğer kaynaklardan ulaşılabilmesi gerekçe gösterilmiştir. Türkiye genelinde hizmetlerden haberdar olmama nedeniyle İŞKUR hizmetlerinden faydalanmıyorum diye işverenlerin oranı Mersin iline göre yüksek seviyede gerçekleşmiştir.

Mersin ilinde 20+ istihdamlı ve araştırma kapsamına giren sektörlerdeki işletmeler için 85.374 erkek çalışan ve 29.810 kadın çalışan olmak üzere toplam 115.183 çalışan tespit edilmiştir.

Tablo 13: Sektörlere ve Cinsiyete Göre Çalışan Sayıları

Sektörler	Erkek Çalışan	Kadın Çalışan	Toplam Çalışan
İmalat	26.535	7.740	34.275
Toptan ve perakende ticaret	18.486	9.130	27.616
Ulaştırma ve depolama	11.858	1.602	13.460
İdari ve destek hizmet faaliyetleri	6.998	1.520	8.519
İnşaat	7.137	915	8.053
Konaklama ve yiyecek hizmeti faaliyetleri	3.426	1.383	4.809
Eğitim	1.893	2.822	4.716
İnsan sağlığı ve sosyal hizmet faaliyetleri	1.745	2.901	4.646
Elektrik, gaz, buhar ve iklimlendirme üretimi ve dağıtımı	1.867	236	2.103
Gayrimenkul faaliyetleri	1.079	295	1.374
Madencilik ve taş ocakçılığı	1.190	62	1.251
Mesleki, bilimsel ve teknik faaliyetler	864	290	1.154
Su temini; kanalizasyon, atık yönetimi ve iyileştirme faaliyetleri	855	213	1.068
Diğer hizmet faaliyetleri	569	492	1.061
Bilgi ve iletişim	689	85	773
Kültür, sanat eğlence, dinlenme ve spor	111	63	173
Finans ve sigorta faaliyetleri	72	60	132
Genel Toplam	85.374	29.810	115.183

Sektörlere göre dağılımda ise; Mersin ilinde çalışanların en fazla olduğu sektörler İmalat, Toptan ve perakende ticaret ile Ulaştırma ve depolama sektörleridir. Toplam çalışanların içinde bu üç sektörde çalışanların oranı yüzde 65,4 düzeyindedir.

Kadın istihdamının en fazla olduğu sektör Toptan ve perakende ticaret sektörüdür. İl genelindeki toplam kadın çalışanların içinde Toptan ve perakende ticaret sektöründe

alıřanların payı yzde 30,6 seviyesindedir. Mersin ilinde kadın alıřan oranının en yksek olduĐu sektr ise İnsan saĐlıĐı ve sosyal hizmet faaliyetleri sektrdr. İnsan saĐlıĐı ve sosyal hizmet faaliyetleri sektrnde alıřanların iinde kadınların oranı yzde 62,4 dzeyindedir.

Trkiye genelinde İnsan saĐlıĐı ve sosyal hizmet faaliyetleri ile EĐitim sektrlerinde kadın alıřan sayısının erkeklerden daha fazla olduĐu grlmektedir.

2.2. AÇIK İŞLER

Açık işler; işgücü piyasasında işverenlerin taleplerini ve ihtiyaçlarını ortaya koymaktadır. Açık işlere ilişkin bilgiler derlenerek ihtiyaç duyulan meslekler ve bu mesleklere ilişkin talep edilen beceri ve eğitim düzeyi bilgisi elde edilmektedir. Bu bilgiler; açılacak olan mesleki eğitim kursları, işverenlere verilmesi muhtemel teşvikler ve iş arayanları doğru mesleklere yönleltmek amacıyla alınacak kararları etkileyen önemli verileri içermektedir.

Çalışma kapsamında işletmelere açık işlerinin bulunup bulunmadığı ve varsa bu açık işlere ait meslek bilgisinin yanında, bu mesleklerde cinsiyet tercihlerinin olup olmadığı, engelli çalışan tercih edip edemeyecekleri, mevcut açık işler için talep edilen asgari eğitim düzeyi, aranan beceriler, işverenlerin boş pozisyonlarını doldurabilmek için iş arayanları hangi kanallar ile aradıkları sorulmuştur. Bu başlık altında açık iş kapsamında derlenen veriler incelenecektir.

Tablo 14: Sektörlere Göre Açık İş Sayısı, Açık İş Oranı ve Açık İşi Olan İşletme Oranı

Sektörler	Açık İş	Açık İş Oranı	Açık İşi Olan İşveren Oranı
İmalat	756	2,2%	27,2%
Toptan ve perakende ticaret	502	1,8%	14,2%
Ulaştırma ve depolama	72	0,5%	6,6%
İnsan sağlığı ve sosyal hizmet faaliyetleri	67	1,4%	21,0%
İdari ve destek hizmet faaliyetleri	43	0,5%	10,8%
Konaklama ve yiyecek hizmeti faaliyetleri	38	0,8%	17,9%
İnşaat	28	0,3%	8,5%
Eğitim	12	0,3%	6,0%
Diğer hizmet faaliyetleri	4	0,4%	13,3%
Elektrik, gaz, buhar ve iklimlendirme üretimi ve dağıtımı	4	0,2%	33,3%
Bilgi ve iletişim	3	0,4%	11,1%
Kültür, sanat eğlence, dinlenme ve spor	1	0,6%	20,0%
Madencilik ve taş ocakçılığı	1	0,1%	5,0%
Mesleki, bilimsel ve teknik faaliyetler	1	0,1%	3,2%
Genel Toplam	1.533	1,3%	14,8%

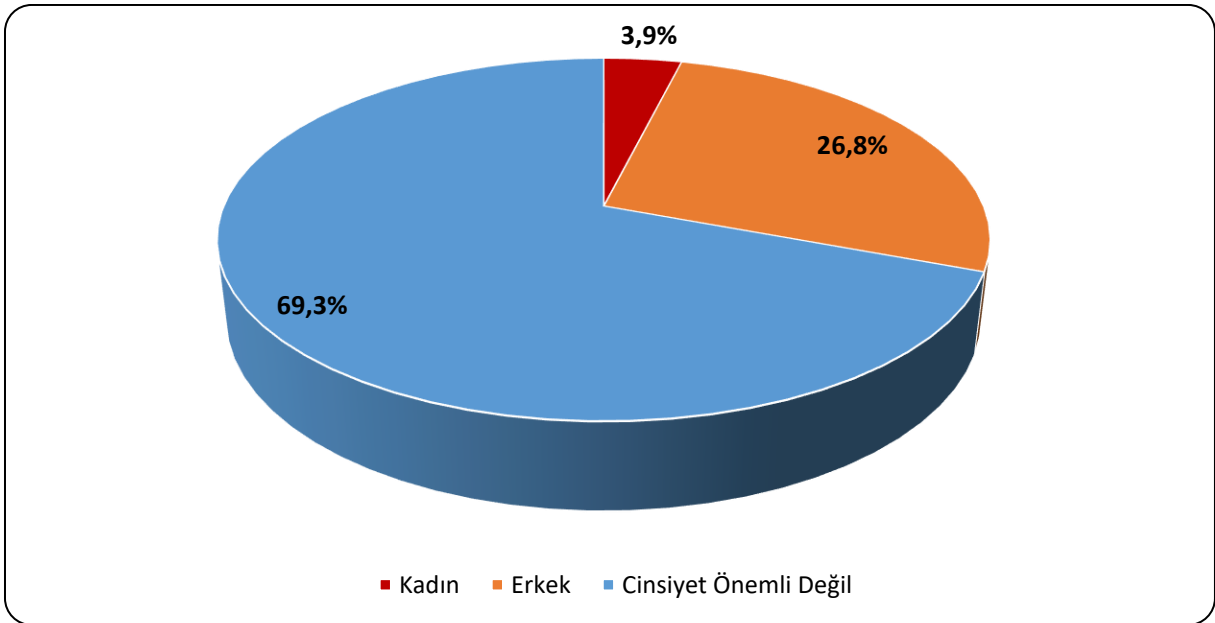
Mersin ili İşgücü Piyasası Araştırması sonucunda 235 işletmede 1.533 açık iş tespit edilmiştir. Mersin ilinde açık iş sayısı en fazla olan sektör İmalat sektörüdür. Mersin ilinde araştırma döneminde toplam 1.533 kişilik açık işin 756 kişilik kısmı, İmalat sektöründeki işverenlerden

gelmiştir. Açık işlerin en fazla olduğu bir diğer sektör ise Toptan ve perakende ticaret sektörüdür.

Açık iş oranı; açık iş sayısının, açık iş ve mevcut istihdam sayısının toplamına oranlanması suretiyle elde edilmektedir. Mersin ilinde açık iş oranı yüzde 1,3 olarak tespit edilmiştir. Türkiye genelinde araştırma döneminde açık iş oranı yüzde 1,1 olarak tespit edilmiştir. Mersin ilindeki açık iş oranı Türkiye ortalamasının üzerindedir. Mersin ilinde açık iş oranının en yüksek olduğu sektör ise yüzde 2,2 ile İmalat sektörü olarak tespit edilmiştir.

Mersin ilinde araştırma kapsamına giren 20+ istihdamlı işletmelerin içinde açık işi bulunan işletmelerin oranı yüzde 14,8 seviyesindedir. Türkiye geneli için açık işi olan işletme oranı ise yüzde 15,9 olarak gerçekleşmiştir.

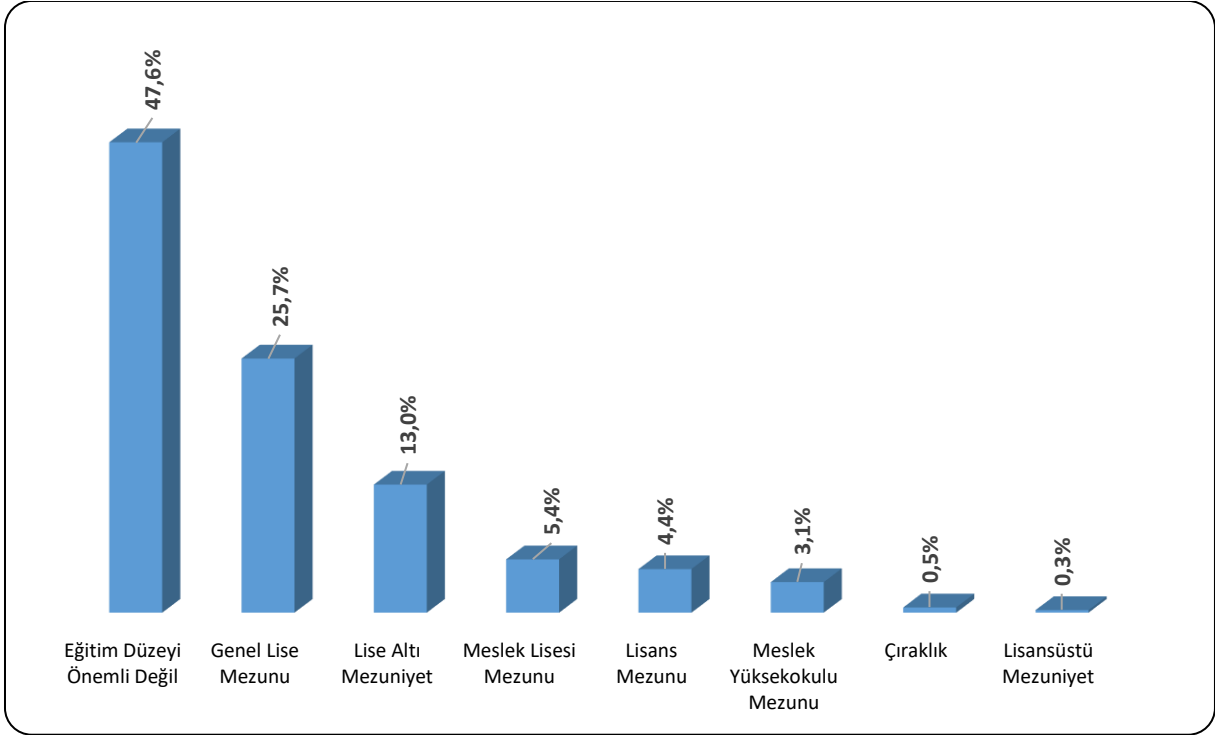
Şekil 15: Mevcut Açık İşler İçin Cinsiyet Tercih



Şekil 15 üzerinde Mersin ilinde araştırma sonucunda elde edilen açık işlerde 20+ çalışanı bulunan işletmelerin cinsiyet tercihleri gösterilmektedir. Mersin ilinde işverenlerin cinsiyetin önemli olmadığını belirttikleri açık işlerin oranı yüzde 69,3 iken, bu oran Türkiye genelinde yüzde 60,3 olarak gerçekleşmiştir. Mevcut açık işler için kadın işgücü istihdam etme eğilimi ise Türkiye genelinde yüzde 7,3 iken; Mersin ilinde yüzde 3,9 olarak gerçekleşmiştir. Türkiye genelinde açık işlerin yüzde 32,4'ünde işverenler açık işlerinde erkek tercih edeceklerini belirtmiştir. Mersin ilinde ise mevcut açık işlerin içinde erkek tercih edilenlerin oranı yüzde 26,8 seviyesindedir.

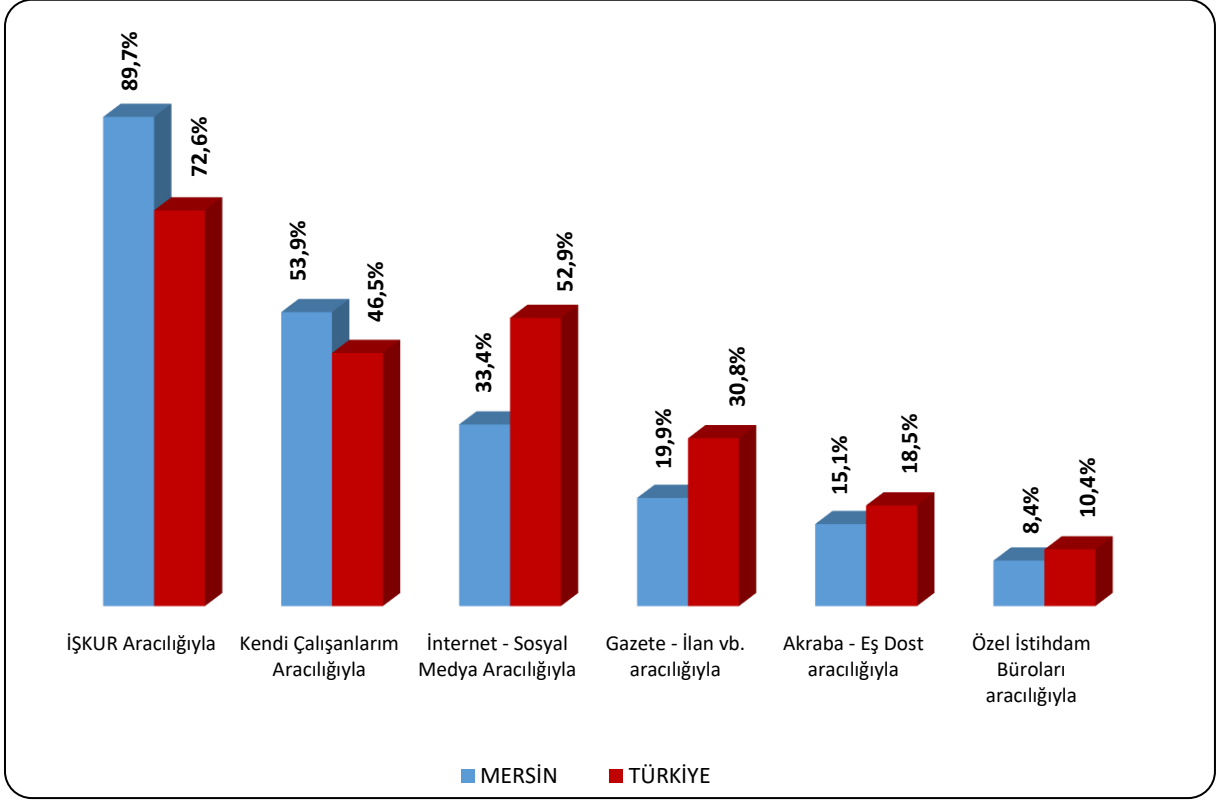
Türkiye genelinde çalışan sayısı içinde kadınların oranı düşük iken, işverenlerin büyük bir kısmı mevcut açık işlerinde istihdam edecekleri kişinin cinsiyetinin önemli olmadığını belirtmiştir. Bu durum kadın istihdamının artması konusunda önem arz etmektedir.

Şekil 16: Mevcut Açık İşler İçin Talep Edilen Asgari Eğitim Düzeyi



İşverenlere mevcut açık işleri için aradıkları asgari eğitim düzeyi sorulmuştur. Mersin ilindeki açık işler incelendiğinde, asgari düzeyde Eğitim Düzeyi Önemli Değil olarak talep edilen açık işlerin oranı yüzde 47,6 düzeyindedir. Genel Lise Mezunu talep edilen açık işlerin payı ise yüzde 25,7 seviyesindedir.

Şekil 17: Mevcut Açık İşlerin Aranma Kanalı



Açık işlerin hangi arama kanalı ile işgücü piyasasına sunulduğu özellikle İŞKUR için önemli bir konuyu oluşturmaktadır. Piyasadaki açık işlerin Kuruma kazandırılması yoluyla daha çok kişiyi işe yerleştirmek ve doğru iş arayanla doğru işi en etkin biçimde için hangi beceri ve eğitim düzeylerinin talep edildiğinin bilinmesi açılacak olan aktif işgücü programlarının etkinliği açısından önem arz etmektedir.

Şekil 17 üzerinde Mersin ili ve Türkiye genelinde karşılaştırmalı olarak açık işlerin arama kanalına göre dağılımı mevcuttur. Mersin ilinde 20+ istihdamlı işletmelerden alınan açık işlerin içinde İŞKUR aracılığıyla arananların oranı yüzde 89,7 seviyesindedir. Bu oran Türkiye geneli için yüzde 72,6 olarak gerçekleşmiştir. Mersin ilinde ikinci sırada yüzde 53,9 ile Kendi Çalışanlarım Aracılığıyla açık işler aranmıştır. Üçüncü sırada ise yüzde 33,4 ile İnternet - Sosyal Medya Aracılığıyla mevcut açık işler aranmaktadır.

Tablo 15: Açık İşlerde Talep Edilen Becerilerin Öncelik Sıralaması

Beceriler	Öncelik Sırası
Takım Çalışması	1
İş Tecrübesi	2
İletişim ve İfade Yeteneği	3
Yeterli Mesleki/Teknik Bilgi ve Tecrübe	4
Fiziki ve Bedensel Yeterlilik	5
Sorun Çözme ve İnsiyatif Alabilme	6
Analitik Düşünebilme	7
Bilgisayar Kullanımı	8
İkna Kabiliyeti ve Pazarlama Gücü	9
Yabancı Dil	10

Mersin ilinde açık işlerde talep edilen becerilerin öncelik sıralaması incelendiğinde, Takım Çalışması becerisi ilk sırada yer almaktadır. Bu beceriyi sırasıyla İş Tecrübesi ile İletişim ve İfade Yeteneği becerileri takip etmektedir.

Tablo 16: Meslek Gruplarına Göre Açık İş Sayıları

Meslekler	Açık İş
Sanatkarlar ve İlgili İşlerde Çalışanlar	379
Tesis ve Makine Operatörleri ve Montajcılar	322
Hizmet ve Satış Elemanları	322
Nitelik Gerektirmeyen Meslekler	277
Büro Hizmetlerinde Çalışan Elemanlar	92
Profesyonel Meslek Mensupları	87
Teknisyenler, Teknikerler ve Yardımcı Profesyonel Meslek Mensupları	51
Yöneticiler	3

Mersin ilinde açık işlerin meslek gruplarına göre dağılımı incelendiğinde; en fazla açık işin Sanatkarlar ve İlgili İşlerde Çalışanlar meslek grubunda olduğu tespit edilmiş olup, toplam açık işler içerisinde bu meslek grubunun payı yüzde 24,7 seviyesindedir. İkinci sırada ise Tesis ve Makine Operatörleri ve Montajcılar meslek grubu bulunmaktadır.

Tablo 17: Meslek Gruplarına Göre Açık İşlerin Arama Kanalları

Meslekler	Akraba - Eş Dost	Gazete - İlan vb.	İnternet - Sosyal Medya	İŞKUR Aracılığıyla	Kendi Çalışanlarım Aracılığıyla	Özel İstihdam Büroları
Sanatkarlar ve İlgili İşlerde Çalışanlar	16,2%	2,7%	19,9%	95,2%	60,9%	17,8%
Hizmet ve Satış Elemanları	5,3%	4,7%	14,7%	87,8%	83,4%	5,0%
Tesis ve Makine Operatörleri ve Montajcılar	30,1%	24,5%	26,3%	87,5%	57,7%	0,6%
Nitelik Gerektirmeyen Meslekler	2,9%	58,5%	78,5%	90,5%	26,2%	7,3%
Büro Hizmetlerinde Çalışan Elemanlar	19,8%	0,0%	31,9%	89,0%	27,5%	7,7%
Profesyonel Meslek Mensupları	27,9%	33,7%	47,7%	79,1%	32,6%	16,3%
Teknisyenler, Teknikerler ve Yardımcı Profesyonel Meslek Mensupları	9,8%	17,6%	25,5%	92,2%	27,5%	2,0%
Yöneticiler	0,0%	0,0%	66,7%	33,3%	66,7%	0,0%

Meslek gruplarına göre açık işlerin aranma kanalları değerlendirilecek olursa; Mersin ilinde İŞKUR'un en yüksek oranda kullanıldığı meslek grupları Sanatkarlar ve İlgili İşlerde Çalışanlar, Hizmet ve Satış Elemanları, Tesis ve Makine Operatörleri ve Montajcılar, Nitelik Gerektirmeyen Meslekler, Büro Hizmetlerinde Çalışan Elemanlar, Profesyonel Meslek Mensupları, Teknisyenler, Teknikerler ve Yardımcı Profesyonel Meslek Mensupları olmuştur. Bu meslek gruplarındaki açık işlerin büyük bölümü İŞKUR aracılığıyla işgücü piyasasına sunulmuştur.

Tablo 18: Mesleklere Göre Açık İşler İçin Talep Edilen Beceri Sırası

Meslekler	Analistik Düşünebilme	Bilgisayar Kullanımı	Fiziki ve Bedensel Yeterlilik	İkna Kabiliyeti ve Pazarlama Gücü	İletişim ve İfade Yeteneği	İş Tecrübesi	Sorun Çözme ve İniyatif Alabilme	Takım Çalışması	Yabancı Dil	Yeterli Mesleki/ Teknik Bilgi ve Tecrübe
Lojistik Elemanı		4	2		3		5	1		
Perakende Satış Elemanı (Tezgahtar)					1		2	3		
Ayakçı (Tekstil)			1		3	4	5	2		
Paketleme İşçisi			2			3		1		4
Temizlik Görevlisi			5		2	4	3	1		
El Ve Makine Dikişçisi (Genel)			4		2	2	3	5		1
Konfeksiyon İşçisi			4		5	1		2		3
Çivi İmal Makinesi Operatörü			1			2		3		
Plastik Mamuller İmal İşçisi			3			2	4	1		5
Dokuma Konfeksiyon Makineci			1			4		3		2

Tablo 18 üzerinde Mersin ilinde açık işi olan meslekler özelinde talep edilen becerilerin öncelik sıralaması bulunmaktadır. Lojistik Elemanı mesleğinde aranan becerilerde ilk sırada Takım Çalışması ön plana çıkmaktadır. El Ve Makine Dikişçisi (Genel) mesleklerinde Yeterli Mesleki, Teknik Bilgi ve Tecrübe becerisi ilk sırada aranmaktadır. El Ve Makine Dikişçisi (Genel)mesleği için ilk sırada Yeterli Mesleki/ Teknik Bilgi ve Tecrübe, Dokuma Konfeksiyon Makineci mesleği için ilk sırada Fiziki ve Bedensel Yeterlilik becerisi aranmaktadır.

Tablo 19: Tercih Edilen Cinsiyete Göre En Fazla Açık İşi Olan Meslekler

Kadın	Erkek	Cinsiyet Önemli Değil	Genel Toplam
Montaj İşçisi (Havalı Tornavida)	Plastik Mamuller İmal İşçisi	Perakende Satış Elemanı (Tezgahtar)	Perakende Satış Elemanı (Tezgahtar)
Konfeksiyon İşçisi	Lojistik Elemanı	Konfeksiyon İşçisi	Konfeksiyon İşçisi
Beden İşçisi (Temizlik)	Kaynakçı (Oksijen Ve Elektrik)	Paketleme İşçisi	Paketleme İşçisi
Akaryakıt Satış Elemanı (Pompacı)	Ağaç Biçme Makinesi Operatörü (Hızarcı-Keresteci)	Dokuma Konfeksiyon Makineci	Plastik Mamuller İmal İşçisi
Aşçı (Özel Hizmet)	Tır-Çekici Şoförü	Çivi İmal Makinesi Operatörü	Dokuma Konfeksiyon Makineci
Büro Memuru (İdari İşler)	Cnc Torna Tezgahı Operatörü	Temizlik Görevlisi	Çivi İmal Makinesi Operatörü
Büro Memuru (Genel)	Şoför-Yük Taşıma	El Ve Makine Dikişçisi (Genel)	Ayakçı (Tekstil)
Ön Muhasebeci	Ambar/Depo Görevlisi	Ayakçı (Tekstil)	Temizlik Görevlisi
Büro Memuru (Personel)	Metal Mamuller Montaj İşçisi	Makineci (Dikiş)	Lojistik Elemanı
Aşçı	Ayakçı (Tekstil)	Diğer Hemşireler	El Ve Makine Dikişçisi (Genel)

Mersin ilinde en fazla açık iş olan meslekler; Perakende Satış Elemanı (Tezgahtar), Konfeksiyon İşçisi ve Paketleme İşçisi meslekleridir. İşverenlerin açık işlerinde kadın işgücü tercihinde buldukları açık iş sayısı en fazla olan meslek ise Montaj İşçisi (Havalı Tornavida) mesleğidir. Açık işlerde erkek işgücü tercihinin olduğu ve açık iş sayısının en fazla olduğu meslek Plastik Mamuller İmal İşçisi; cinsiyetin önemli olmadığı açık işlerde ise en çok aranan meslek Perakende Satış Elemanı (Tezgahtar) mesleğidir.

2.3. TEMİNİNDE GÜÇLÜK ÇEKİLEN MESLEKLER

Araştırma kapsamında işverenlere son bir yıl içerisinde hangi mesleklerde eleman temininde güçlük çektikleri, temininde güçlük çektikleri eleman sayısı ve bu mesleklerde eleman temininde güçlük çekilmesinin nedenleri sorulmuştur. Derlenen verilerle Mersin ili işgücü piyasasının talep kısmını ve yaşanan darboğazları daha net görmek hedeflenmektedir. İşverenlerin karşılamakta güçlük çektiği mesleği, sayısını ve hangi nedenlerden ötürü aradığı çalışanı temin edemediğini bilmek, ilin istihdam politikasına da yön vereceğinden araştırmanın temininde güçlük çekilen meslekler bölümü önemli bilgiler içermektedir. Bu kapsamda bu bölüm meslekler, sektörler ve meslek grupları bazında detaylıca incelenecektir.

Araştırma kapsamında Türkiye genelinde 11.459 işletmenin (20+ istihdamlı) çeşitli mesleklerde eleman temininde güçlük çektiği tespit edilmiştir. Mersin ilinde ise 20+ istihdamlı 157 işletme son bir yıl içerisinde temininde güçlük çekilen meslekler olduğunu ifade etmiştir. Türkiye genelinde işletmelerin yüzde 12,9'u son bir yıl içerisinde eleman temininde güçlük çektiğini belirtirken, Mersin ilinde ise bu oran yüzde 9,9 seviyesinde gerçekleşmiştir.

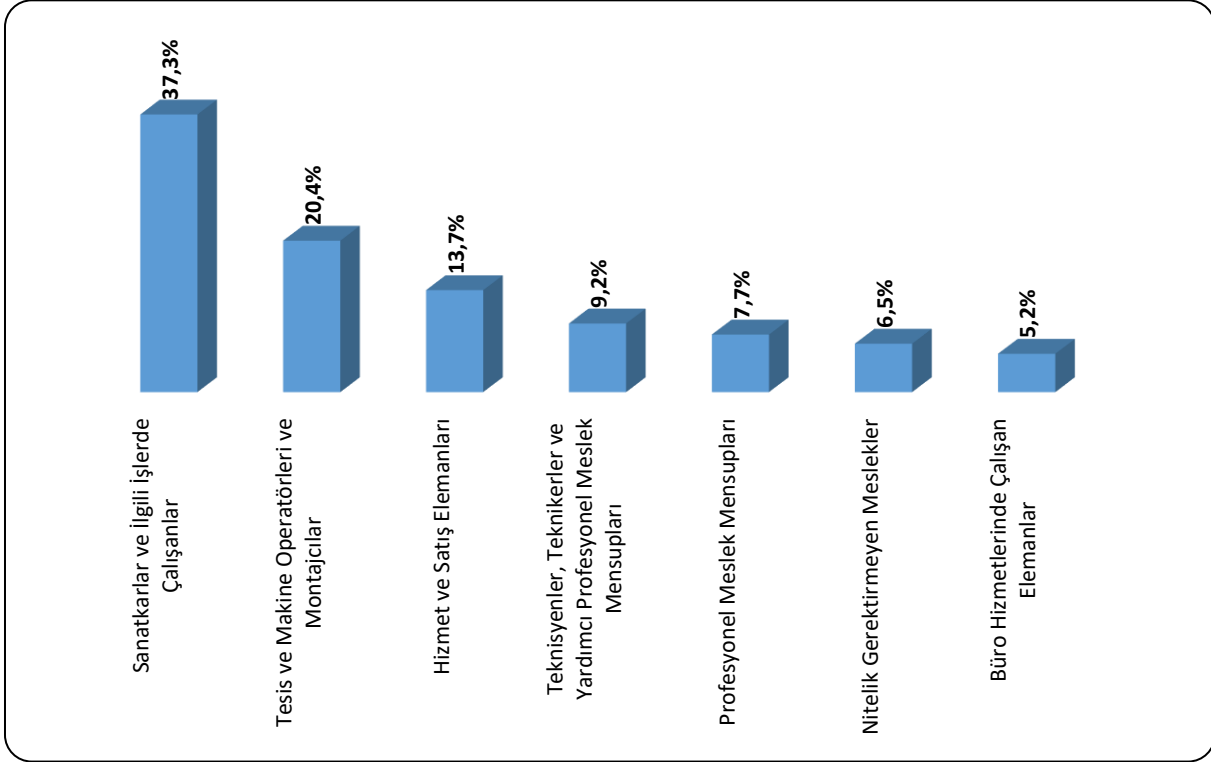
Tablo 20: Sektörlere Göre Temininde Güçlük Çekilen Eleman Sayıları

Sektörler	Temininde Güçlük Çekilen Eleman Sayısı
İmalat	419
Toptan ve perakende ticaret	102
Konaklama ve yiyecek hizmeti faaliyetleri	67
Ulaştırma ve depolama	48
İnsan sağlığı ve sosyal hizmet faaliyetleri	45
Eğitim	23
İnşaat	14
Mesleki, bilimsel ve teknik faaliyetler	9
İdari ve destek hizmet faaliyetleri	7
Diğer hizmet faaliyetleri	5
Bilgi ve iletişim	2
Madencilik ve taş ocakçılığı	1
Genel Toplam	743

Mersin ilinde 743 kişilik işgücü temininde güçlük çekildiği tespit edilmiştir. Temininde güçlük çekilen kişi sayıları sektör bazında incelendiğinde, özellikle İmalat sektörü ön plana çıkmaktadır. Mersin ilinde temininde güçlük çekilen elemanların içinde İmalat sektörünün payı yüzde 56,5 seviyesindedir. Bunun dışında, Toptan ve perakende ticaret ile Konaklama ve

yiyecek hizmeti faaliyetleri sektörleri de eleman temininde güçlü ç çekmede ilk sıralarda yer alan diğer sektörlerdir.

Şekil 18: Meslek Gruplarına Göre Temininde Güçlük Ç çekilen Eleman Sayısının Dağılımı



Mersin ilinde meslek gruplarına göre eleman temininde güçlü ç çekilen meslekler incelendiğinde 277 kişi ile Sanatkarlar ve İlgili İşlerde Çalışanlar meslek grubunun ön plana çıktığı görülmektedir. Bu meslek grubunun toplam TGÇM içindeki payı yüzde 37,3 seviyesindedir.

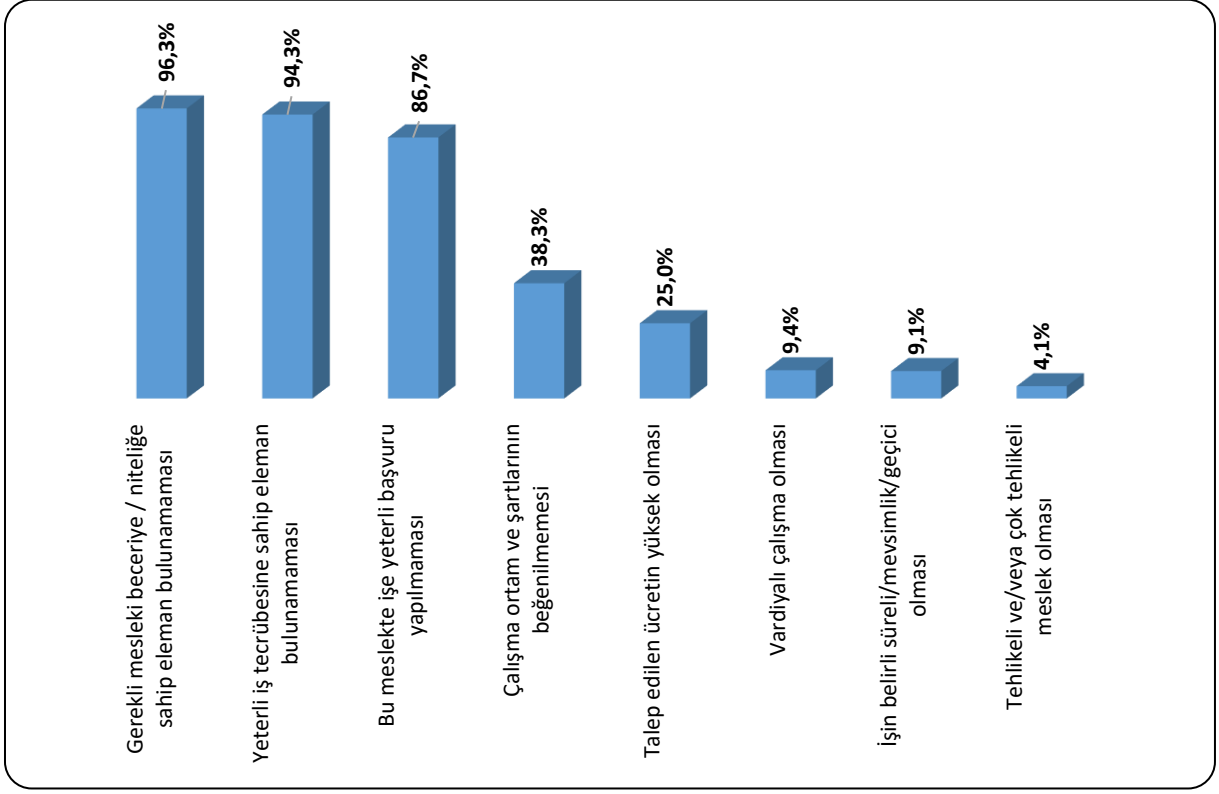
Türkiye genelinde Tesis ve Makine Operatörleri ve Montajcılar meslek grubu temininde güçlü ç çekilen eleman sayısında birinci sırada bulunmaktadır. Türkiye genelinde temininde güçlü ç çekilen meslekler içerisinde ilgili meslek grubunun payı yüzde 32,0 seviyesindedir.

Tablo 21: Eleman Temininde Güçlük Çekilen İlk 10 Meslek

Meslekler	TGÇM Eleman Sayısı
Konfeksiyon İşçisi	113
El Ve Makine Dikişçisi (Genel)	81
Kat Hizmetleri Elemanı/Kat Görevlisi	30
Fason Takip Elemanı (Tekstil)	20
Enjeksiyon Pres Döküm Makinesi Operatörü	20
Ağaç Biçme Makinesi Operatörü (Hızarcı-Keresteci)	20
Lojistik Elemanı	20
Hemşire	20
Model Makineci (Dokuma, Hazır Giyim Ve Ev Tekstili)	20
Giyim Ve Giyim Aksesuarları Satış Elemanı	20

Mersin ilinde temininde güçlük çekilen mesleklere bakıldığında ilk sırada 113 kişi ile Konfeksiyon İşçisi mesleği yer almaktadır. Bu mesleğin ardından sırasıyla 81 kişi ile El Ve Makine Dikişçisi (Genel) ve 30 kişi ile Kat Hizmetleri Elemanı/Kat Görevlisi meslekleri gelmektedir. Konfeksiyon İşçisi, El Ve Makine Dikişçisi (Genel), Lojistik Elemanı gibi mesleklerin hem son bir yıl içinde temininde güçlük çekilmesi hemde aynı zamanda açık işi en çok olan meslekler arasında yer alması, ilin istihdam politikalarına yön vermesi adına önemli bir bilgidir.

Şekil 19: Eleman Temininde Güçlük Çekilme Nedenleri



Mersin ilinde temininde güçlük çekilme nedenlerine bakıldığında ilk sırada Gerekli mesleki beceriye / niteliğe sahip eleman bulunamaması yer almaktadır. Türkiye geneli 20+ istihdamlı işletmelerin TGÇM Nedenleri Dağılımında da ilk sırada Gerekli mesleki beceriye/niteliğe sahip eleman bulunamaması yer almaktadır.

Eleman temininde güçlük çekilme nedenlerini ortadan kaldırmaya yarayacak doğru aktif işgücü politikaları üretilip, mevcut açık işler için talep edilen beceri ve tecrübeye sahip bireyler sağlandığında işgücü talep ve arzı dengelenmiş olacaktır.

2.4. GELECEK DÖNEM İSTİHDAM BEKLENTİLERİ

Ekonomilerde gelecek dönem istihdam eğilimini belirlemek, işgücü piyasasında oluşacak dalgalanmaları önceden görmek ve buna yönelik politikalar geliştirmek için önemli bir araçtır. İşgücü Piyasası Araştırmaları da bu bağlamda işverenlere bir sonraki yılda öngördükleri istihdam tahminlerini meslek bazında sorarak gelecek dönem istihdam eğilimlerini belirlenmektedir.

Bu bölümde Mersin ilinde 2020 Yılı araştırma dönemi ile bir sonraki yıl aynı döneme tekabül eden zaman aralığı boyunca çalışan sayılarında ne gibi farklılıklar beklendiği, farklılaşmaların hangi mesleklerde ve sektörlerde olacağına dair tahminler üzerinde durulacaktır. Mevsimsel etkileri dışarıda bırakmak adına işverenlere tam bir yıllık dönem içindeki tahminleri sorulmuştur.

Çalışma kapsamında işverenlere yöneltilen “31 Ekim 2021 tarihi itibarıyla işletmenizde herhangi bir meslekte net istihdam artışı/azalışı bekliyor musunuz?” sorusuna Türkiye genelinde işletmelerin yüzde 14,6’sı istihdamın artacağı yönünde cevap verirken Mersin ilinde istihdamın artacağını düşünen işletmelerin oranı 12,7 seviyesindedir. Öte yandan istihdamın azalacağını düşünen işletmelerin oranı, ülke genelinde yüzde 2,0 ve Mersin ilinde ise yüzde 1,6 olarak gerçekleşmiştir.

Tablo 22: Sektörlere Göre İşverenlerin İstihdam Beklentileri

Sektörler	Artış	Azalış	Değişmeyecek	Fikrim Yok
Madencilik ve taş ocakçılığı	15,0%	0,0%	20,0%	65,0%
İmalat	19,1%	0,6%	15,7%	64,6%
Elektrik, gaz, buhar ve iklimlendirme üretimi ve dağıtımı	11,1%	0,0%	33,3%	55,6%
Su temini; kanalizasyon, atık yönetimi ve iyileştirme faaliyetleri	0,0%	0,0%	42,9%	57,1%
İnşaat	7,4%	2,1%	13,8%	76,7%
Toptan ve perakende ticaret	11,2%	0,6%	18,7%	69,6%
Ulaştırma ve depolama	9,5%	1,7%	18,6%	70,2%
Konaklama ve yiyecek hizmeti faaliyetleri	11,6%	3,2%	14,7%	70,5%
Bilgi ve iletişim	11,1%	11,1%	55,6%	22,2%
Finans ve sigorta faaliyetleri	0,0%	0,0%	0,0%	100,0%
Gayrimenkul faaliyetleri	0,0%	0,0%	33,3%	66,7%
Mesleki, bilimsel ve teknik faaliyetler	9,7%	6,5%	6,5%	77,4%
İdari ve destek hizmet faaliyetleri	13,5%	2,7%	18,9%	64,9%
Eğitim	14,0%	2,0%	19,0%	65,0%
İnsan sağlığı ve sosyal hizmet faaliyetleri	16,1%	4,8%	22,6%	56,5%
Diğer hizmet faaliyetleri	6,7%	0,0%	20,0%	73,3%
Kültür, sanat eğlence, dinlence ve spor	20,0%	0,0%	20,0%	60,0%
Genel Toplam	12,7%	1,6%	17,6%	68,2%

Sektörlere göre istihdam değişim beklentisi incelendiğinde istihdamda artış bekleyen işletmelerin oranı Kültür, sanat eğlence, dinlence ve spor sektöründe en yüksek düzeydedir. İstihdamda azalış bekleyen işletme oranı en yüksek sektör ise Bilgi ve iletişim sektörüdür.

Tablo 23: Sektörlere Göre Beklenen İstihdam Değişimi

Sektörler	Genelleştirilmiş Net İstihdam Değişimi	Genelleştirilmiş NIDO
Kültür, sanat eğlence, dinlence ve spor	40	23,3%
Elektrik, gaz, buhar ve iklimlendirme üretimi ve dağıtımı	53	2,5%
İmalat	853	2,5%
İdari ve destek hizmet faaliyetleri	179	2,1%
Toptan ve perakende ticaret	503	1,8%
Madencilik ve taş ocakçılığı	22	1,8%
Ulaştırma ve depolama	237	1,8%
İnşaat	127	1,6%
Konaklama ve yiyecek hizmeti faaliyetleri	67	1,4%
Eğitim	53	1,1%
İnsan sağlığı ve sosyal hizmet faaliyetleri	48	1,0%
Bilgi ve iletişim	7	0,9%
Diğer hizmet faaliyetleri	5	0,5%
Mesleki, bilimsel ve teknik faaliyetler	4	0,3%
Genel Toplam	2.200	1,9%

Türkiye genelinde 20+ istihdamlı işletmelerde bir yıl sonrası için (31 Ekim 2021) istihdamın yüzde 2,0 artacağı beklenmekte olup Mersin ilinde ise bu oran yüzde 1,9 olup ülke genelinin altında gerçekleşmiştir.

En fazla net istihdam artışı 853 kişilik artış ile İmalat sektöründe beklenmektedir. En fazla net istihdam değişim oranı yüzde 23,3 ile Kültür, sanat eğlence, dinlence ve spor sektöründe beklenmektedir.

Tablo 24: Meslek Gruplarına Göre Beklenen İstihdam Değişimi

Meslek Grupları	Net İstihdam Değişimi
Tesis ve Makine Operatörleri ve Montajcılar	568
Sanatkarlar ve İlgili İşlerde Çalışanlar	470
Hizmet ve Satış Elemanları	390
Nitelik Gerektirmeyen Meslekler	360
Teknisyenler, Teknikerler ve Yardımcı Profesyonel Meslek Mensupları	212
Profesyonel Meslek Mensupları	133
Büro Hizmetlerinde Çalışan Elemanlar	64
Nitelikli Tarım, Ormanlık ve Su Ürünleri Çalışanları	4
Genel Toplam	2.200

Mersin ilinde önümüzdeki bir yıl içerisinde en fazla istihdam artışı beklenen meslek grubu 568 kişilik artış ile Tesis ve Makine Operatörleri ve Montajcılar meslek grubudur. 31 Ekim 2021 tarihine kadar en düşük istihdam artışı beklenen meslek grubu ise Nitelikli Tarım, Ormanlık ve Su Ürünleri Çalışanları meslek grubudur.

Tablo 25: En Fazla Net İstihdam Artış ve Azalışı Beklenen Meslekler

Net İstihdam Artışı Beklenen Meslekler	Net İstihdam Azalışı Beklenen Meslekler
Konfeksiyon İşçisi	Engelli Bakıcısı
Fason Takip Elemanı (Tekstil)	Beton Ve Betonarme Kalıpcısı
Düz Dikiş Makineci	Bahçıvan
Şoför (Yolcu Taşıma)	Elektrik İstihsal Mühendisi
Perakende Satış Elemanı (Gıda)	Arge Elemanı
Garson (Servis Elemanı)	Otobüs Muavini
Güvenlik Görevlisi	Bilet Satış Elemanı (Gişe/Banko)
Beden İşçisi (Genel)	Fizik Tedavi Teknikeri
Montaj İşçisi (Havalı Tornavida)	Diğer Orta Öğretim Öğretmenleri
İnşaat İşçisi	Diğer Muhasebeciler

Mersin ilinde gelecek dönem, net istihdam artışının en fazla olması beklenen ilk üç meslek sırasıyla, Konfeksiyon İşçisi, Fason Takip Elemanı (Tekstil) ve Düz Dikiş Makineci meslekleridir. Engelli Bakıcısı mesleği ise en fazla net istihdam azalışı beklenen meslek olarak sıralanmaktadır.

ÜÇÜNCÜ BÖLÜM

SONUÇ VE DEĞERLENDİRME

Mersin İli İşgücü Piyasası Araştırma Raporunun temel amacı, 2020 yılında Mersin ilinde gerçekleşmiş olan İşgücü Piyasası Araştırması çerçevesinde ihtiyaç duyulan işgücünün eğitim ve becerilerinin tespit edilerek, işgücü arzı ve talebi arasındaki dengesizliklerin giderilmesi, işsizliğin azaltılması ile istihdamın korunması ve artırılmasına yönelik politikaların geliştirilmesine katkı sağlamaktır. Ayrıca araştırma kapsamında mevcut işletmelerden alınan bilgiler doğrultusunda son bir yıl içinde temininde güçlük çekilen mesleklerde, işgücüne gerekli niteliklerin kazandırılması için aktif istihdam politikalarının planlanmasına katkı sağlaması amaçlanmıştır.

TÜİK 2013 yılından günümüze il düzeyinde işgücü verisi yayınlamamaktadır. 2014 itibariyle TÜİK'in yayınladığı işgücü istatistikleri içinde yıllık bazda bölgesel veriler yer almaktadır. 2019 TÜİK verilerine göre TR62 (Adana, Mersin) bölgesinde işsizlik oranı ise yüzde 11,9 düzeyindedir.

Mersin ilinde İŞKUR'da kaydı bulunan işsizlerin büyük bir bölümünün vasıf gerektirmeyen mesleklere sahip olduğu görülmektedir. İlimizde mesleksizlik kaynaklı işsizlik sıkıntısı kadar kalifiye eleman sıkıntısı da yaşanmaktadır. Bir çok işveren, açık işlerinde ve eleman temininde güçlük çektiği mesleklerde çalışacak personelin mesleki becerisi ve tecrübesine önem verdiğini ifade etmektedir. Bu durum kalifiye eleman talebinin karşılanabilmesi için İŞKUR'un mesleki eğitim kursları gibi aktif işgücü programlarının önemini ortaya koymaktadır. Araştırma sonucunda ortaya çıkan temininde güçlük çekilen mesleklere göre yapılacak çalışmalarla kurs ve programların planlanması istihdamın arttırılmasına yardımcı olacaktır.

Mersin ili İşgücü Piyasası Araştırma sonuçlarına göre araştırma kapsamında yer alan işletmelerdeki toplam çalışanların içinde erkeklerin payı yüzde 74,1 iken kadınların payı ise yüzde 25,9 olarak tespit edilmiştir. İlimizde en fazla sayıda kadın çalışanın istihdam edildiği sektör Toptan ve perakende ticaret sektörüdür. Kadın istihdamı sektörler arasında farklılık göstermektedir. Mersin ilinde Kadın çalışan oranı en yüksek olan sektör İnsan sağlığı ve sosyal hizmet faaliyetleri sektörüdür. Ülkemizde kadın çalışan oranının diğer sektörler ile kıyaslandığında nispeten daha yüksek olduğu sektörler Eğitim ile İnsan Sağlığı ve Sosyal Hizmet Faaliyetleri gibi genellikle belirli bir eğitim düzeyi gerektiren işletmelerdir. Yukarıda açıklanan

göstergelerle birlikte bu gösterge de Mersin ilinde belirli bir eğitim düzeyine sahip kadınların istihdam edilme şansının daha yüksek olduğunu göstermektedir.

Ülkemizde kadınların işgücüne katılım oranı OECD ve AB ülkeleri ile kıyaslandığında oldukça düşük seviyededir. Kadınların işgücüne katılımının artması, kadınlara yalnızca ekonomik bağımsızlık kazandırmamakta, aynı zamanda sosyal hayatta daha etkin olmalarını sağlamaktadır. Ülkemizde ve ilimizde istihdamın artırılması için kadın istihdamı teşvik edilmelidir. İş ve aile yaşamı dengesinin sağlanmasına yönelik gerekli düzenlemeler öncelikli olarak hayata geçirilmelidir. Kadınların eğitim seviyesinin artırılması, düşük eğitim seviyesine sahip kadınların mesleki eğitim kurslarından yararlandırılması, kadın istihdamına yönelik teşviklerin ve girişimcilik programlarının geliştirilmesi gerekmektedir.

Mersin ilinde İŞKUR'a kayıtlı kadın işsizlerin çoğunun nitelik gerektirmeyen mesleklerde kayıtlı olduğu görülmektedir. Bu kişilerin istihdamda yer alabilmeleri işverenin istediği mesleki becerilere sahip olacak şekilde eğitilmelerine bağlıdır.

2020 yılında Mersin ilinde aktif işgücü piyasası programları kapsamında 2.560 kurs ve program düzenlenmiş olup bu kurs ve programlardan toplam 9.320 kişi faydalanmıştır. İŞKUR tarafından açılan kurs ve işbaşı eğitim programlarının yararlanıcılara mesleki beceri ve tecrübe kazandırdığı bunun sonucunda da yararlanıcıların işgücü piyasasında tutunma ihtimalinin ve istihdam edilebilirliklerinin arttığı söylenebilir.

Aktif işgücü programları ile kişilerin işgücü piyasasının gerekleri hakkında bilgilerini artırarak meslek kazanmaları, mesleklerinde gerekli beceri ve tecrübeyi kazanmaları amaçlanıp özellikle işgücü piyasasına girişte İŞKUR'un aracı rol alması amaçlanmaktadır. Yıllar itibariyle istatistikler incelendiğinde aktif işgücü programlarına ilginin arttığı sonucuna ulaşılmaktadır.

Mersin ilinde 20+ istihdamlı işletmelerde çalışan sayılarına göre istihdamda öncü sektörler İmalat, Toptan ve perakende ticaret ile Ulaştırma ve depolama sektörleridir.

Mersin ili İşgücü Piyasası Araştırması döneminde 235 işletmede 1.533 açık iş tespit edilmiştir. Mersin ilinde İmalat sektörünün açık işlerde önemli bir ağırlığının olduğu görülmektedir. 1.533 kişilik açık işin 756 kişilik kısmı, İmalat sektöründeki işverenlerden gelmiştir. İlgili dönemde açık işlerin nispeten yüksek olduğu diğer bir sektör ise Toptan ve perakende ticaret sektörüdür.

Mersin ilinde araştırma kapsamına giren 20+ istihdamlı işletmelerin içinde açık iş bulunan işletme oranı yüzde 14,8 seviyesindedir. Türkiye geneli için açık işi olan işletme oranı ise yüzde 15,9 olarak gerçekleşmiştir.

Açık işi olan işletmelerin içinde; aradıkları elemanlarda istenilen eğitim düzeyine “Eğitim Düzeyi Önemli Değil” cevabı veren işletmelerin oranı Mersin ilinde yüzde 47,6 seviyesindedir.

Eleman temininde güçlük çekilen mesleklerin nedenleri incelendiğinde, İşverenlerin istedikleri elemanları bulmakta yaşadıkları zorlukların en fazla “Gerekli mesleki beceriye / niteliğe sahip eleman bulunamaması” nedeninden kaynaklandığı görülmektedir. Ülke genelinde son bir yıl içerisinde eleman temininde güçlük çekildiği belirtilen çoğu meslek için ilk sırada Gerekli mesleki beceriye/niteliğe sahip eleman bulunamamasının TGÇM nedeni olduğu görülmektedir.

Araştırma sonuçlarına göre çalışma kapsamında işverenlere bir yıl sonrası için yöneltilen “işletmenizde herhangi bir meslekte net istihdam artışı/azalışı bekliyor musunuz?” sorusuna Türkiye genelinde işverenlerin yüzde 14,6’sı istihdamın artacağı yönünde cevap verirken Mersin ilinde istihdamın artacağını düşünen işverenlerin oranı yüzde 12,7 seviyesindedir. Diğer taraftan istihdamın azalacağını düşünen işletmelerin oranı, ülke genelinde yüzde 2,0 iken Mersin ilinde yüzde 1,6 olarak gerçekleşmiştir.

Pandemi döneminde yaşanan gelişmeler ve son yıllarda hızla gelişen teknoloji, ürün ve hizmet üretim süreçlerini değiştirmektedir. Bu değişim işgücü piyasalarına da yansımakta olup işgücünden talep edilen nitelik ve beceriler her geçen gün değişmektedir. Üretim süreçleri ile işgücü niteliklerinin uyumlu bir biçimde değişmesi etkin bir işgücü piyasasının oluşması için önem arz etmektedir. İşgücü piyasasının yeni taleplerini karşılayabilecek nitelikli işgücünün oluşmasında mesleki eğitimin önemi ön plana çıkmaktadır. İşgücü piyasasının mevcut durumunu görerek ve gelecek dönem eğilimlerini kestirerek karar almak son derece önemli olup bu ihtiyaçların karşılanması amacıyla işgücü piyasası analiz raporu hazırlanmıştır.

EKLER

4.1. 2020 YILI İŞGÜCÜ PİYASASI ARAŞTIRMASI İŞLETME BİLGİ FORMU



2020 YILI İŞGÜCÜ PİYASASI ARAŞTIRMASI İŞYERİ BİLGİ FORMU

Sayın İşyeri Yetkilisi,

Türkiye İş Kurumu (İŞKUR) tarafından gerçekleştirilecek olan işgücü piyasası araştırması (İPA) ile ilimizde istihdam ve işsizlik sorununun çözümü için işgücünün yapısı ile sektörler bazında işgücü, niceliği, eğitimi, niteliği hakkında ihtiyaçlarının belirlenmesine yönelik bilgi toplanması ve işgücünün yetiştirilmesine yönelik programların geliştirilmesi hedeflenmektedir.

Bilgi Verme ve Gizlilik

1-Kurum ve kuruluşlardan alınan bu bilgiler, yalnızca istatistiksel çalışmalarda kullanılmak amacıyla toplanmakta olup, gizliliği 4904 sayılı Türkiye İş Kurumu ile ilgili Bazı Düzenlemeler Hakkında Kanun ile teminat altına alınmıştır. Kanun uyarınca sizden alınan bu bilgilerden şahsınıza özel olanlar; idari, adli ve askeri hiçbir organ, makam, merci veya kişiye verilemez, istatistik maksadı dışında kullanılamaz.

2-Türkiye İş Kurumu Kanununu gereğince Kurum tarafından, kamu ve özel kesim işyerlerinden iş ve işgücü konularında bilgi istenildiğinde, belirtilen süre içinde bilgi verilmesi zorunludur.

3-İşverenlerden toplanan bilgiler, Kurum hizmetlerinden başka maksatla kullanılamaz. Bu maddeye aykırı davranışlar hakkında Türk Ceza Kanunu'nun 136 ncı maddesi hükümleri uygulanır.

İşyeri Bilgi Formunun, işyeri sahibi veya ortakları, insan kaynakları, personel, işyeri veya muhasebe müdürleri tarafından doldurulması gerekmektedir. Yukarıdaki açıklamalar doğrultusunda bilgi formunu doldurarak verdiğiniz bilgiler ve araştırmaya yapmış olduğunuz katkılardan dolayı teşekkür eder, saygılar sunarız.

İŞYERİ BİLGİLERİ

Örnek No :

İşyerinin Yasal Unvanı :

İşyeri ile İlgili Bilgiler:

	Evet	Hayır
1.1. İşyerinizde ihracat yapıyor mu?		
1.2. İşyerinizde Ar-Ge çalışması yapılıyor mu?*		
1.3. İşyerinizde vardiyalı çalışma yapılıyor mu?		
1.4. İşyerinizde kısmi (part-time) çalışma yapılıyor mu?		
1.5. İşyerinizin web sitesi var mı?		
1.6. E-ticaret uygulamanız var mı?		

1) Gelecek bir yıl içinde ilinizde planlanan bir yatırımınız var mıdır? (Cevabınız evet ise soru 2'ye geçiniz, Hayır ise, soru 3'e geçiniz.)

Evet ()

Hayır ()

2) Yatırımla İlgili Bilgiler

Yatırımın Türünü Belirtiniz.

- İlave yatırım** () Her türlü ilave tesis, makine, teçhizat vs... alımı veya kiralanması
Teknolojik Yatırım () Mevcut makine, teçhizatın teknolojik olarak yenilenmesi
Stratejik Yatırım () İşyerinin verimliliğini ve karlılığını artırmak için yürütülecek her türlü, AR-GE, eğitim ve pazarlama faaliyetleri
Diğer ()

3) İşyerinizde toplam kaç çalışmanız bulunmaktadır?

Kadın Çalışan Sayısı	Erkek Çalışan Sayısı	Toplam Çalışan Sayısı

* AR-GE; Bir kurumun bilim adamları ve mühendisler istihdam etmek suretiyle şirketin çalışma alanı doğrultusunda bilim ve teknolojinin gelişmesini sağlayacak yeni bilgileri elde etmek veya mevcut bilgilerle yeni malzeme, ürün ve araçlar üretmek, yazılım üretimi dahil olmak üzere yeni sistem, süreç ve hizmetler oluşturmak veya mevcut olanları geliştirmek, yaptığı çalışma ve faaliyetleri anlatmak için kullanılan yaygın bir terimdir.

BÖLÜM I-AÇIK İŞLER

4) Şu an işyerinize herhangi bir yolla eleman arıyormusunuz?

Evet () 5.1. soruya geçiniz.

Hayır () 6. Soruya geçiniz.

5.1) Eleman aranılan meslekler

Eleman Aranılan Meslekler	Toplam Açık İş Sayısı	Talep Edilen Asgari Eğitim Düzeyi	Açık İşiniz için cinsiyet tercihinizi belirtiniz?	Açık İşinizde Engelli Çalıştırmak İster misiniz?	Talep Edilen Bilgi ve Beceriler *			İlgili meslekteki açık işinizi hangi yolla arıyorsunuz? **						
					1.	2.	3.	1.	2.	3.				
		1. Lise altı 2. Çıracılık 3. Genel lise 4. Meslek L. 5. Meslek yüksekokulu 6. Lisans 7. Lisansüstü 8. Herhangi bir eğitim düzeyi aramıyorum.	1. Kadın 2. Erkek 3. Cinsiyet önemli değil	1. Evet 2. Hayır 3. Fark etmez	a) Bilgisayar kullanımı b) Analitik Düşünebilme c) İletişim ve ifade yeteneği d) İkna kabiliyeti ve pazarlama gücü e) Sorun çözme ve inisiyatif alabilme f) Takım çalışması g) Yabancı Dil h) Yeterli mesleki / teknik bilgi i) İş tecrübesi j) Fiziki ve bedensel yeterlilik	1.	2.	3.	a) Akraba - Eş Dost b) Gazete - İlan, vb. c) İnternet - Sosyal Medya d) İŞKUR e) Kendi çalışanlarım aracılığıyla f) Özel İstihdam Büroları	1.	2.	3.		

*Önem derecesine göre **EN FAZLA** 3 beceriyi 1'den başlayarak SIRALAYINIZ. (1. En önemli olacak şekilde sıralanmalıdır.)

Kullandığınız arama kanallarından **EN AZ 1, **EN FAZLA** 3 tanesini işaretleyiniz.

BÖLÜM III - ELEMAN TEMİNİNDE GÜÇLÜK ÇEKİLEN MESLEKLER

8) Son 1 yıl içerisinde işyerinizde eleman temininde güçlük çektiğiniz meslek var mı?

Evet () 8.1. soruya geçiniz.

Hayır () 9. Soruya geçiniz.

8.1) Son 1 yıl içerisinde işyerinizde eleman temininde güçlük çektiğiniz meslekleri, bu mesleklerde temininde güçlük çektiğiniz kişi sayısı ile nedenlerini belirtiniz.

Eleman Temininde Güçlük Çekilen Meslekler	Temininde Güçlük Çekilen Kişi Sayısı	Temininde Güçlük Çekilme Nedeni*							
		1	2	3	4	5	6	7	8

*Birden Fazla Seçenek İşaretlenebilir.

BÖLÜM IV – İŞGÜCÜ PİYASASINA GENEL BAKIŞ

9) Gelecek 10 yıl içerisinde işgücü piyasasında yaşanan değişim ya da dönüşümlerin sektörünüzdeki istihdama yansımaları nasıl olacaktır?

İstihdamı arttıracaktır. () İstihdamı azaltacaktır. () İstihdamı Değiştirmez. () Fikrim yok. ()

10) Sektörünüzde gelecek 10 yılda öne çıkacağını düşündüğünüz (Geleceğin Meslekleri) meslekler nelerdir?

.....
.....

11) Son 1 yıl içerisinde İŞKUR'un hizmetlerinden faydalandınız mı?

Evet () 12. Soruya geçiniz. Hayır () 13. Soruya geçiniz.

12) Son 1 yıl içerisinde İŞKUR'un hangi hizmetlerinden faydalandınız?

(Hizmetlerde birden fazla seçenek işaretlenebilir)

- Eleman Temini ()
İşbaşı Eğitim Programları ()
Nakdi Ücret Desteği ()
Mesleki Eğitim Kursu ()
Kısa Çalışma Ödeneği ()
Danışmanlık ve Yönlendirme ()
Teşvikler ()
Mesleki Eğitim ve Beceri Geliştirme ()
İşbirliği Protokolü (MEGİP) ()
Çalışanların Mesleki Eğitimi ()
(14. Soruya Geçiniz)

13) İŞKUR'un sunmuş olduğu hizmetlerden faydalanmama nedeninizi belirtiniz. (Birden fazla seçenek işaretlenebilir.)

- İŞKUR hizmetlerinden haberdar değilim. ()
İŞKUR'un sunduğu hizmetlere diğer kaynaklardan ulaşıyorum. ()
İŞKUR İnternet sitesi/mobil uygulaması kullanışlı değil. ()
Bürokrasi (kırtasiye) işlerinin çok olması. ()
İŞKUR, sektörüme uygun faaliyet sunmuyor. ()
İŞKUR hizmetlerinden memnun kalmadım. ()
Diğer(Belirtiniz).....

14) Kısa Çalışma Ödeneğinden faydalandınız mı?

Evet () 15. Soruya geçiniz. Hayır () 17. Soruya geçiniz.

15) COVID-19 sürecinde İŞKUR tüm Türkiye genelinde işverenlere Kısa Çalışma Ödeneği hizmetinde bulunmuştur. Süreç içerisinde İŞKUR'un performansını nasıl değerlendirirsiniz?

Çok başarılı buldum. ()

Başarılı buldum. ()

Kararsızım. ()

Başarısız buldum. () (Nedenini Belirtiniz.)

.....

.....

Çok başarısız buldum. () (Nedenini Belirtiniz.)

.....

.....

16) Kısa çalışma ödeneği (KÇÖ) faaliyetlerinizin devamlılığını nasıl etkiledi?

(Birden fazla seçenek işaretlenebilir.)

KÇÖ sayesinde istihdam korundu. ()

KÇÖ sayesinde firma faaliyetlerine devam etti. ()

KÇÖ sayesinde iş saatleri azaltılarak personelimiz arasında COVID-19 bulaşma riski azaldı. ()

KÇÖ maliyetleri düşürdü. ()

17) COVID-19 sürecinde İş Kanunu'nun Geçici 10 uncu maddesi kapsamında işçilerinizi ücretsiz izne ayırdınız mı?

Evet () 18. Soruya geçiniz. Hayır () 21. Soruya geçiniz.

18) Ücretsiz izne ayrılan işçilere sunulan Nakdi Ücret Desteği uygulamasından faydalandınız mı?

Evet () 19. Soruya geçiniz. Hayır () 21. Soruya geçiniz.

19) Nakdi Ücret Desteğinden yararlanma sürecinde İŞKUR'un performansını nasıl değerlendirirsiniz?

Çok başarılı buldum. ()

Başarılı buldum. ()

Kararsızım. ()

Başarısız buldum. () (Nedenini Belirtiniz.)

.....

.....

Çok başarısız buldum. () (Nedenini Belirtiniz.)

.....

.....

20) Nakdi Ücret Desteği (NÜD) faaliyetlerinizin devamlılığını nasıl etkiledi? (Birden fazla seçenek işaretlenebilir.)

- NÜD sayesinde istihdam korundu. ()
NÜD sayesinde firma faaliyetlerine devam etti. ()
NÜD sayesinde iş saatleri azaltılarak personelimiz arasında COVID-19 bulaşma riski azaldı. ()
NÜD işçilik maliyetlerimizi düşürdü. ()

21) COVID-19 döneminde işleriniz nasıl etkilendi?

- Çok arttı ()
Arttı ()
Değişmedi ()
Azaldı ()
Çok azaldı ()

22) Esnek çalışma (Dönüşümlü, uzaktan çalışma, kısmi süreli çalışma vs.) verimliliği nasıl etkilemektedir?

- Verimliliği çok azaltmaktadır. ()
Verimliliği azaltmaktadır. ()
Verimliliğe etkisi yoktur. ()
Verimliliği arttırmaktadır ()
Verimliliği çok arttırmaktadır. ()

2020 Yılı İşgücü Piyasası Araştırmasına yaptığınız katkıdan dolayı teşekkür ederiz.