

TÜRKİYE İŞ KURUMU

İŞGÜCÜ PİYASASI ARAŞTIRMASI
KAHRAMANMARAŞ İLİ
2020 YILI SONUÇ RAPORU

2020 YILI

İŞGÜCÜ PİYASASI ARAŞTIRMALARI

KAHRAMANMARAŞ ÇALIŞMA VE İŞ KURUMU İL MÜDÜRLÜĞÜ

İŞGÜCÜ PİYASASI ARAŞTIRMASI

KAHRAMANMARAŞ İLİ 2020 YILI SONUÇ RAPORU

İÇİNDEKİLER

TABLolar LİSTESİ	ii
ŞEKİLLER LİSTESİ	iii
KISALTMALAR	iv
YÖNETİCİ ÖZETİ	1
GİRİŞ	3
BİRİNCİ BÖLÜM İŞGÜCÜ PİYASASI GENEL VERİLER	5
1.1. TÜİK BÖLGESEL İŞGÜCÜ GÖSTERGELERİ	5
1.2. SGK SİGORTALI VE İŞYERİ GÖSTERGELERİ.....	5
1.3. İŞKUR İDARİ KAYITLARI	7
1.3.1. Açık İş İlanları.....	7
1.3.2. İşe Yerleştirmeler.....	8
1.3.3. Kayıtlı İşsiz	10
1.3.4. Aktif İşgücü Programları	11
1.3.5. Pasif İşgücü Programları	13
İKİNCİ BÖLÜM İŞGÜCÜ PİYASASI TALEP VERİLERİ	18
İŞGÜCÜ PİYASASI ARAŞTIRMASI SONUÇLARI	18
2.1. İŞLETMELER VE MEVCUT İSTİHDAM	20
2.2. AÇIK İŞLER	32
2.3. TEMİNİNDE GÜÇLÜK ÇEKİLEN MESLEKLER	39
2.4. GELECEK DÖNEM İSTİHDAM BEKLENTİLERİ	42
ÜÇÜNCÜ BÖLÜM SONUÇ VE DEĞERLENDİRME	46
EKLER	49
4.1. 2020 YILI İŞGÜCÜ PİYASASI ARAŞTIRMASI İŞLETME BİLGİ FORMU	49

TABLULAR LİSTESİ

Tablo 1: 2019 Yılı TÜİK Bölgesel İşgücü Göstergeleri	5
Tablo 2: 2020 Yılı Aralık Ayı SGK İşyeri İstatistikleri	6
Tablo 3: 2020 Yılı Aralık ayı SGK Sigortalı İstatistikleri	6
Tablo 4: 2020 yılında Açık iş sayısı en yüksek olan meslekler	8
Tablo 5: 2020 yılında işe yerleştirme sayısı en yüksek olan meslekler	9
Tablo 6: Yıllar İtibariyle İşbaşı Eğitim Programı Yararlanıcı Sayıları	11
Tablo 7: 2020 Yılı İşbaşı Eğitim Programları (Yararlanıcı Sayısına Göre İlk 10 Meslek)	12
Tablo 8: Yıllar İtibariyle Mesleki Eğitim Kursları ve Kursiyer Sayıları.....	13
Tablo 9: 2020 Yılı Mesleki Eğitim Kursları (Kursiyer Sayısına Göre İlk 10 Meslek).....	13
Tablo 10: 2020 Yılında Aylar İtibariyle KÇÖ ve NÜD Ödeme Yapılan Kişi Sayıları	16
Tablo 11: Araştırma Kapsamında Veri Derlenen İşletme Sayısı	20
Tablo 12: İŞKUR Hizmetlerinden Faydalanan İşletmelerin, Hizmetlerimize Göre Oranları	29
Tablo 13: Sektörlere ve Cinsiyete Göre Çalışan Sayıları	30
Tablo 14: Sektörlere Göre Açık İş Sayısı, Açık İş Oranı ve Açık İş Olan İşletme Oranı	32
Tablo 15: Açık İşlerde Talep Edilen Becerilerin Öncelik Sıralaması	35
Tablo 16: Meslek Gruplarına Göre Açık İş Sayıları.....	35
Tablo 17: Meslek Gruplarına Göre Açık İşlerin Arama Kanalları	36
Tablo 18: Mesleklere Göre Açık İşler İçin Talep Edilen Beceri Sırası	37
Tablo 19: Tercih Edilen Cinsiyete Göre En Fazla Açık İş Olan Meslekler	38
Tablo 20: Sektörlere Göre Temininde Güçlük Çekilen Eleman Sayıları.....	39
Tablo 21: Eleman Temininde Güçlük Çekilen İlk 10 Meslek.....	40
Tablo 22: Sektörlere Göre İşverenlerin İstihdam Beklentileri.....	43
Tablo 23: Sektörlere Göre Beklenen İstihdam Değişimi	44
Tablo 24: Meslek Gruplarına Göre Beklenen İstihdam Değişimi	44
Tablo 25: En Fazla Net İstihdam Artış ve Azalışı Beklenen Meslekler	45

ŞEKİLLER LİSTESİ

Şekil 1: Yıllar itibariyle İŞKUR Açık İş Sayıları	7
Şekil 2: Yıllar itibariyle İŞKUR işe yerleştirme sayıları.....	9
Şekil 3: Yıllar itibariyle İŞKUR Kayıtlı İşsiz Sayıları	10
Şekil 4: Yıllar itibariyle İşsizlik Ödeneği Hak Eden Kişi Sayıları	17
Şekil 5: Sektörlere Göre Part-time Çalışanı Olan İşletmelerin Oranı.....	21
Şekil 6: Part-time Çalışanı Olan ve Olmayan İşletmelerdeki Kadın Çalışan Oranı (%).....	22
Şekil 7: Sektörlere Göre Vardiyalı Çalışma Yapılan İşletmelerin Oranı	23
Şekil 8: Vardiyalı Çalışma Yapılan ve Yapılmayan İşletmelerdeki Kadın Çalışan Oranı (%)	23
Şekil 9: Sektörlere Göre İhracat Yapan İşletmelerin Oranı.....	24
Şekil 10: Sektörlere Göre Ar-Ge Çalışması Yapan İşletmelerin Oranı	25
Şekil 11: Gelecek Bir Yıl İçerisinde Yatırım Planlayan İşletmelerin Oranı (%).....	26
Şekil 12: Yatırım Planlayan İşletmelerin Planlanan Yatırım Türleri (%)	27
Şekil 13: Sektörlere Göre İŞKUR Hizmetlerinden Faydalanan İşletmelerin Oranı.....	28
Şekil 14: İŞKUR Hizmetlerinden Faydalanmama Nedenleri	29
Şekil 15: Mevcut Açık İşler İçin Cinsiyet Tercihini.....	33
Şekil 16: Mevcut Açık İşler İçin Talep Edilen Asgari Eğitim Düzeyi.....	34
Şekil 17: Mevcut Açık İşlerin Aranma Kanalı	34
Şekil 18: Meslek Gruplarına Göre Temininde Güçlük Çekilen Eleman Sayısının Dağılımı.....	40
Şekil 19: Eleman Temininde Güçlük Çekilme Nedenleri	41

KISALTMALAR

İPA	İşgücü Piyasası Araştırmaları
İŞKUR	Türkiye İş Kurumu
NACE	Avrupa Topluluğu Ekonomik Faaliyetlerin İstatistik Sınıflaması
NİDO	Net İstihdam Değişim Oranı
SGK	Sosyal Güvenlik Kurumu Başkanlığı
TGÇM	Temininde Güçlük Çekilen Meslekler
TÜİK	Türkiye İstatistik Kurumu

YÖNETİCİ ÖZETİ

2020 yılı Korona virüs salgını nedeniyle tüm Dünya için sıra dışı bir yıl olarak tarihteki yerini aldı. Tarihte çok nadir gözlenen ve ikiz şok olarak adlandırılan hem arz hem de talep şokunun aynı anda gerçekleşmesi, dünya genelinde ekonomiler ve istihdam piyasalarında çok büyük hasarlara neden oldu. İşgücü talebi; belirsizlikler ve üretimde yaşanan düşüş nedeniyle bu dönemde azalırken eş zamanlı olarak işgücü arzında da çeşitli nedenlerle azalma gözlemlendi.

Ülkemizde işgücü piyasasının arz tarafına ait veriler İŞKUR, TÜİK ve SGK gibi kurumların idari kayıtları ve istatistikleri aracılığı ile yayınlanmaktadır. İşgücü piyasasının talep yönüne ilişkin veriler ise İŞKUR'un idari kayıtları ile işgücü piyasası araştırması ve açık iş istatistikleri araştırmaları kapsamında derlenmektedir. İşgücü piyasasının arz ve talep boyutunu birlikte analiz etmek amacıyla hazırlanan bu rapor, Kahramanmaraş İli İşgücü Piyasası Araştırması sonuçlarına göre değerlendirilmiştir. Çalışma kapsamında 707 işletme için veri derlenmiştir. Bu işletmeler 20 ve daha fazla çalışanı olan işletmeler olup il genelinde toplam 17 sektör araştırma kapsamında yer almaktadır. Kahramanmaraş ilinde 20+ istihdamlı işletmeler için toplam çalışan sayısı 79.912 olarak tespit edilmiştir. Cinsiyet bazında ise 67.232 çalışan erkeklerden, 12.680 çalışan ise kadınlardan oluşmaktadır.

Kahramanmaraş ilinde açık iş oranı yüzde 0,6 olarak tespit edilmiştir. Türkiye genelinde ise açık iş oranı yüzde 1,1 olup, Kahramanmaraş ili açık iş oranı bakımından Türkiye ortalamasının gerisindedir. Açık iş oranının en yüksek olduğu sektör ise yüzde 4,1 ile Ulaştırma ve depolama sektörüdür. Açık işlerin meslek gruplarına göre dağılımı incelendiğinde; en fazla açık işin Tesis ve Makine Operatörleri ve Montajcılar meslek grubunda olduğu tespit edilmiş olup bu meslek grubunda araştırma döneminde 159 kişilik açık iş mevcuttur. Kahramanmaraş ilinde en fazla açık işi olan ikinci meslek grubu; Sanatkarlar ve İlgili İşlerde Çalışanlar meslek grubudur. İl genelinde açık işlerin içinde herhangi bir eğitim düzeyi talep edilmeyen açık işlerin payı yüzde 32,9 düzeyindedir.

Kahramanmaraş ilinde temininde güçlük çekilen meslekler sektörlerine göre incelendiğinde en fazla İmalat sektöründe eleman temininde güçlük çekildiği görülmektedir. Kahramanmaraş ilinde temininde güçlük çekilen mesleklere bakıldığında ilk sırada Beden İşçisi (Genel) mesleğinin yer aldığı görülmektedir. Bu mesleği ise Boyahane Tesis Takip İşçisi mesleği takip

etmektedir. Eleman teminde güçlük çekilme nedenlerine bakıldığında ilk sırada “Gerekli mesleki beceriye / niteliğe sahip eleman bulunamaması” yer almaktadır.

Türkiye genelinde işletmelerin yüzde 14,6’sı bir yıl sonrası için istihdamın artacağı yönünde cevap verirken Kahramanmaraş ilinde istihdamın artacağını öngören işverenlerin oranı ise yüzde 15,9 seviyesindedir. Öte yandan istihdamın azalacağını düşünen işveren oranı, ülke genelinde 2,0 iken bu oran Kahramanmaraş ilinde yüzde 2,0 düzeyindedir.

İşgücü piyasasının mevcut durumunu görebilmek ve gelecek dönem eğilimlerini öngörerek veriye dayalı sağlıklı kararlar almak son derece önemli olup bu ihtiyaçların karşılanması amacıyla İşgücü Piyasası Araştırması Kahramanmaraş İli 2020 Yılı Sonuç Raporu hazırlanmıştır.

GİRİŞ

2020 yılı tüm Dünya'da Korona virüs salgınının yaşandığı ve ekonomilerin çok büyük bir sınavdan geçtiği bir yıl olmuştur. Uluslararası Çalışma Örgütü'nün (ILO) 25 Ocak 2021 tarihinde yayınladığı "ILO Gözlem: COVID-19 ve Çalışma Yaşamı, 7. Baskı" raporunda; işgücü piyasalarının 2020 yılında büyük kayba uğradığı vurgulanmıştır. Rapora göre 2020 yılında küresel çalışma süresinin yüzde 8,8'i kaybedildi. Bu kayıp, 2009 küresel mali krizinde yaşanan kaybın yaklaşık dört katıdır. Kayıp çalışma sürelerinin, istihdamı devam edenlerin çalışma sürelerinin azaltılması ya da 114 milyon kişi düzeyine ulaşan ve tarihte daha önce görülmemiş istihdam kaybı nedeniyle yaşandığı raporda vurgulanmıştır. Ayrıca, istihdam kayıplarının yüzde 71'i (81 milyon kişi), işsizlikten ziyade işgücü dışında kalmaktan kaynaklandı; yani, insanlar belki de küresel salgın kapsamında kısıtlamalar nedeniyle çalışamadıkları için işgücü piyasasından ayrıldılar, ya da iş aramayı tümenden bıraktılar. Yalnızca işsizlik oranlarına bakmanın, COVID-19'un işgücü piyasası üzerindeki etkilerini gerçekte olduğundan çok daha küçük gösterdiği ILO'nun raporunda vurgulanmaktadır. Ülkemiz özelinde baktığımızda da benzer bir süreç gözlenmiş ve 2020 yılında işgücüne katılım ve istihdam azalmıştır. Özellikle Nisan ve Mayıs dönemlerinde istihdamda olanların ortalama çalışma sürelerinde ciddi azalmalar gözlenmiştir. Küresel çapta yaşanan tüm sıkıntılara rağmen ülkemiz 2020 yılını pozitif büyüme oranı ile yüzde 1,8 oranında büyüyerek kapatmıştır.

İşgücü Piyasası Araştırması Kahramanmaraş İli 2020 Yılı Sonuç Raporu; Kahramanmaraş işgücü piyasasının gerek arz gerekse talep yönü ile mevcut durumunu analiz etmekte ve işverenlerin gelecek beklentilerini ortaya koymaktadır. Bu kapsamda politika yapıcılar ve yerel yönetimler tarafından işgücü piyasası ile ilgili kararların alınması ve uygulamaya konulacak faaliyet ile projelerin etkinliğinin artırılması noktasında araştırma sonuçlarının göz önüne alınması oldukça önemlidir.

Kahramanmaraş İşgücü Piyasası Araştırması Sonuç Raporu; il düzeyinde politika yapıcılarına ve karar alıcılara kaynak sağlamada büyük katkılar sağlayacağı düşünülen önemli bir çalışmadır. İşgücü piyasasının en önemli aktörleri olan işgücü ve işverenlerin piyasaya sundukları emeği ve piyasadaki beklentilerini iyi analiz ederek niteliklerini ortaya koymak politika üretmeden önceki ilk adımı oluşturmaktadır. Daha sonra ise bu analizler neticesinde arz talep dengesini iyileştirmek ve işgücü politikalarını bu dengenin sürdürülebilir olmasını sağlayacak şekilde tesis

etmek, istihdam ve işsizlik sorunlarıyla mücadele eden her bir kurum/kuruluşun amaçlarını oluşturmaktadır.

İşgücü Piyasası Araştırmaları sadece İŞKUR'a değil, Türkiye'de işgücü piyasasının paydaşı olan tüm kurum ve kuruluşlara önemli katkılar sağlamaktadır. İŞKUR, işgücü piyasasında aktif ve pasif istihdam politikalarında söz sahibi bir Kamu İstihdam Kurumu olarak İşgücü Piyasası Bilgi Formları aracılığıyla ve işverenlerle yüz yüze, elektronik ortamda veya telefonla görüşme yöntemiyle İşgücü Piyasası Araştırmalarını gerçekleştirmektedir. Bu araştırma sonucunda Türkiye'de işgücü piyasasının talep boyutuna ilişkin en kapsamlı veri üreten kurum İŞKUR'dur.

İşgücü piyasası talep verilerinin elde edilmesine yönelik çalışmalar İl Müdürlükleri ve Hizmet Merkezlerimiz tarafından 2007 yılından itibaren düzenli olarak sürdürülmektedir. Yapılan bu araştırmalar kapsamında 2020 yılı için Kahramanmaraş ilinde 9 Ekim-6 Kasım 2020 tarihleri arasında saha çalışması gerçekleştirilmiş olup, araştırma neticesinde işgücü piyasasının arz ve talep boyutunu ele alan İşgücü Piyasası Araştırma Raporu hazırlanmıştır. Raporla birlikte İşgücü Piyasası Araştırması sonuçları analiz edilerek Kahramanmaraş ilinde işgücü piyasasının talep yapısı ortaya konulmaktadır.

BİRİNCİ BÖLÜM

İŞGÜCÜ PİYASASI GENEL VERİLER

1.1. TÜİK BÖLGESEL İŞGÜCÜ GÖSTERGELERİ

TÜİK tarafından düzenli olarak uygulanmakta olan Hanehalkı İşgücü Anketi istihdam edilenlerin iktisadi faaliyet, meslek, işteki durum ve çalışma süresi hakkında; işsizlerin ise, iş arama süresi ve aradıkları meslek ve benzer özellikleri hakkında bilgi derlemek amacıyla uygulanmakta olup, ülkedeki işgücü piyasasının özellikleri hakkında bilgi veren (arz yönüyle) temel veri kaynağıdır. 2013 yılı ve öncesinde il düzeyinde işgücü istatistikleri elde edilirken, sonrasında Türkiye İstatistik Bölge Birimleri Sınıflandırması kapsamında 1. ve 2. düzeyde bölgesel istatistikler elde edilmektedir. 2014 yılından itibaren bölgesel düzeyde elde edilen istatistikler yıllık olarak TÜİK'in internet sitesinde yayınlanmaktadır.

Tablo 1: 2019 Yılı TÜİK Bölgesel İşgücü Göstergeleri

TR63 (Hatay, Kahramanmaraş, Osmaniye)	Toplam	Kadın	Erkek
15 ve daha yukarı yaştaki nüfus (Bin Kişi)	2.334	1.207	1.127
İşgücü (Bin Kişi)	1.117	342	775
İstihdam edilenler (Bin Kişi)	915	266	648
İşsiz (Bin Kişi)	202	76	126
İşgücüne dahil olmayan nüfus (Bin Kişi)	1.217	865	352
İşgücüne katılma oranı (%)	47,9	28,4	68,7
İstihdam oranı (%)	39,2	22,1	57,5
İşsizlik oranı (%)	18,1	22,2	16,3

Kahramanmaraş ilini de içine alan 2. Düzey Türkiye İstatistik Bölge Birimleri Sınıflandırması TR63 (Hatay, Kahramanmaraş, Osmaniye) olarak tanımlanmıştır. Tablo 1'de yer alan verilere göre Bölgemizde nüfus 2.334.000 kişi iken işgücü katılma oranı yüzde 47,9 seviyesindedir. İşsizlik oranı ise 2019 yılında bölgemizde yüzde 18,1 olarak gerçekleşmiştir.

1.2. SGK SİGORTALI VE İŞYERİ GÖSTERGELERİ

Sosyal Güvenlik Kurumu her ay düzenli olarak sigortalı istatistiklerini yayınlamaktadır. Bu istatistikler kapsamında illere ait detaylı sigortalı sayıları ve 4a sigortalı çalışanı olan işyeri sayıları elde edilmektedir.

Tablo 2: 2020 Yılı Aralık Ayı SGK İşyeri İstatistikleri

İşyeri Büyüklüğü	İşyeri Sayısı	Sigortalı Sayısı
1 Kişi	6.580	6.580
2-3 Kişi	4.469	10.622
4-6 Kişi	2.614	12.311
7-9 Kişi	940	7.368
10-19 Kişi	1.128	15.044
20-29 Kişi	352	8.413
30-49 Kişi	272	10.481
50-99 Kişi	194	13.354
100-249 Kişi	171	28.130
250-499 Kişi	63	22.279
500-749 Kişi	15	9.192
750-999 Kişi	6	5.254
1000+ Kişi	5	8.057
Toplam	16.809	157.085

Ülkemizde 4a zorunlu sigortalı istihdam eden işyerleri çalışan sayısına göre incelendiğinde 1-9 çalışanı olan işyerlerinin oldukça yoğun olduğu gözlenmiştir. Benzer durum 81 ilimizde gözlenmektedir.

Kahramanmaraş ilinde Aralık dönemi SGK verilerine göre zorunlu 4a sigortalı istihdam eden işyeri sayısı 157.085 seviyesindedir. 1-9 arası çalışanı olan işyerlerinin ilimizdeki oranı ise yüzde 86,9 düzeyindedir. İlimizde 100 ve üzeri çalışanı olan işyeri sayısı 260 iken bu işyerlerinde toplam 72.912 çalışan istihdam edilmektedir.

Tablo 3: 2020 Yılı Aralık ayı SGK Sigortalı İstatistikleri

Gösterge	Sayı/Tutar
İşyeri Sayısı	16.809
Kamu	490
Özel	16.319
Sigortalı Sayısı	157.085
Kamu	19.876
Özel	137.209
Erkek	126.856
Kadın	30.229
Ortalama Aylık Kazanç	₺ 3.988,8
Kamu	₺ 5.355,8
Özel	₺ 3.770,5
Erkek	₺ 4.019,0
Kadın	₺ 3.847,0

Kahramanmaraş ilinde 2020 Aralık ayı itibariyle bildirim yapılmış 4a zorunlu sigortalı sayısı toplam 157.085 kişi iken kadın sigortalı sayısı ise 30.229 düzeyindedir. İlimizde kamuda istihdam edilen 4a zorunlu sigortalı oranı yüzde 12,7 iken özel sektörün payı yüzde 87,3 seviyesindedir. 4a zorunlu sigortalıların sigorta primine esas aylık ortalama kazancı 3.989 TL'dir. 2020 Aralık ayı itibariyle Erkek sigortalıların ortalama kazancı ilimizde kadınların kazancından yüksektir.

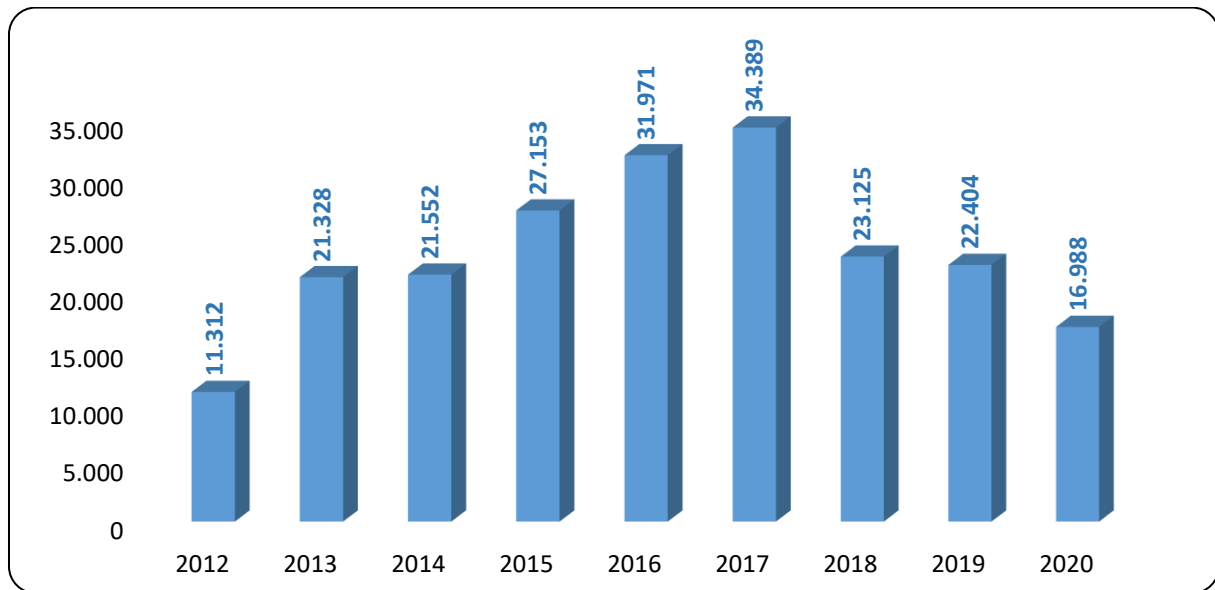
1.3. İŞKUR İDARİ KAYITLARI

İŞKUR göstergeleri, Kurumun idari kayıtlarından oluşmakta olup İŞKUR'un hedef kitlelerine sunmuş olduğu hizmetlerin verilerinden hareketle istatistik alt yapısında derlediği rakamları içermektedir. Kurumun hizmetlerinden yararlanmak için Kuruma kayıt yaptıran kişilerin yaş, cinsiyet, sosyal durum, eğitim durumu, sektör ve meslek bilgisi bağlamında oldukça detaylı bilgilere ulaşılabilmektedir. Ayrıca 2020 yılında oldukça önem kazanan kısa çalışma ödeneği verilerine ve Korona salgınının etkilerini hafifletmek için devreye alınan nakdi ücret desteği verilerine de bu bölümde yer verilmiştir.

1.3.1. Açık İş İlanları

Açık iş; işverenlerin ihtiyaç duyduğu işgücünü karşılamak amacıyla Kuruma bildirdikleri işgücü talepleridir. İşverenler taleplerini Kuruma bizzat gelerek verebilecekleri gibi online olarak da ihtiyaç duyduğu nitelikteki işgücünü Kurumdan talep edebilmektedirler.

Şekil 1: Yıllar İtibariyle İŞKUR Açık İş Sayıları



Tablo 4: 2020 yılında Açık iş sayısı en yüksek olan meslekler

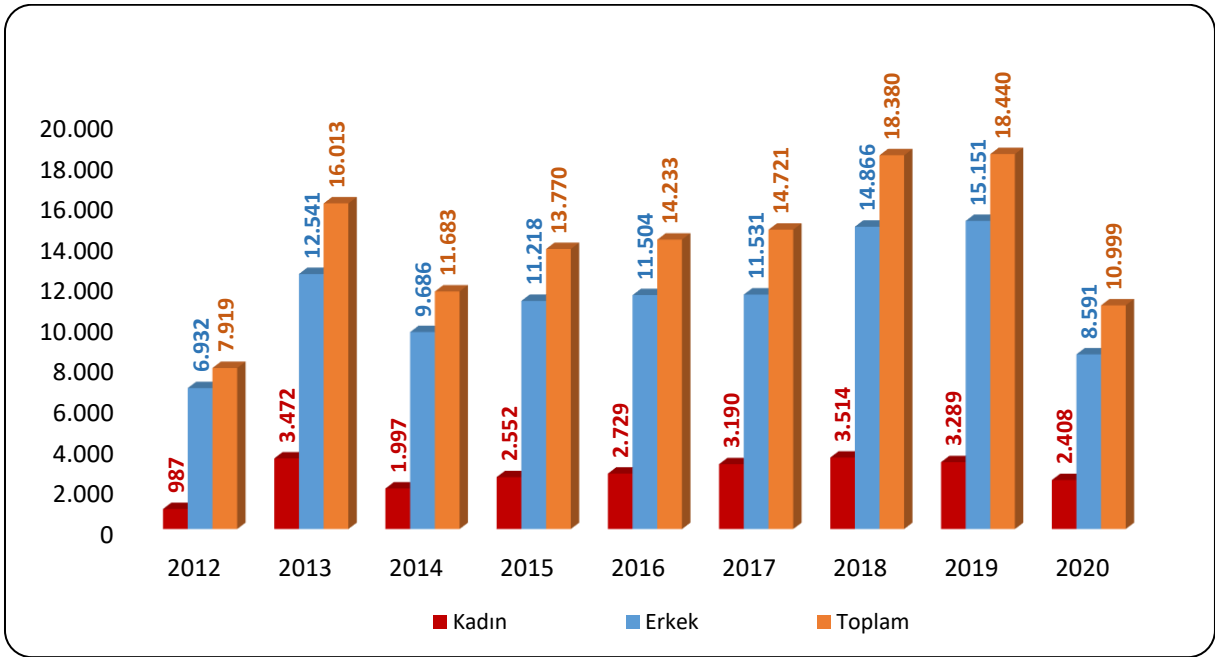
Meslek	Açık İş Sayısı
Beden İşçisi (Genel)	8.820
İplik Eğirme Operatörü (Ring/Vater/Vargel)	738
Medikal Maske İmal İşçisi	473
Örgü Makinası Operatörü	326
Open End Makinesi Operatörü	223
Satış Danışmanı / Uzmanı	216
Paketleme İşçisi	163
Konfeksiyon İşçisi	149
Elektrikçi (Genel)	148
Şoför-Yük Taşıma	128

Kahramanmaraş ilinde 2020 yılında 16.988 kişilik açık iş ilanı, işverenler tarafından İŞKUR'a iletilmiştir. Bu sayının içinde, ilk sırada Beden İşçisi (Genel) açık iş ile 8.820 mesleği bulunmaktadır. Toplam açık iş sayısı içerisinde bu mesleğin payı yüzde 51,9 seviyesindedir. Bu mesleği İplik Eğirme Operatörü (Ring/Vater/Vargel) ve Medikal Maske İmal İşçisi meslekleri takip etmektedir.

1.3.2. İşe Yerleştirmeler

İŞKUR özellikle son yıllarda performansını önemli ölçüde arttırmıştır. 2020 yılında ise salgının işgücü piyasası üzerindeki olumsuz etkileri genel olarak Kurum istatistiklerinde de gözlenmiştir. Şekil 2'de yıllar itibariyle Kurumun işe yerleştirmeye aracılık sayıları görülebilmektedir.

Şekil 2: Yıllar itibariyle İŞKUR işe yerleştirme sayıları



İŞKUR'un; piyasayı yakından takip ederek il özelinde piyasanın sahip olduğu tüm değişkenleri göz önünde bulundurup işverenlerin işgücü ihtiyaçlarını zamanında karşılaması en temel fonksiyonları arasında yer almaktadır. İlimizde 2020 yılında 10.999 işe yerleştirme yapılmıştır. İşe yerleşmesine aracılık edilenler içinde kadınların payı yüzde 21,9 seviyesindedir.

Tablo 5: 2020 yılında işe yerleştirme sayısı en yüksek olan meslekler

Meslek	İşe Yerleştirme Sayısı
Beden İşçisi (Genel)	6.988
İplik Eğirme Operatörü (Ring/Vater/Vargel)	564
Konfeksiyon İşçisi	296
Satış Danışmanı / Uzmanı	200
Örgü Makinası Operatörü	120
Hasta Ve Yaşlı Bakım Elemanı	111
Hemşire	108
Open End Makinesi Operatörü	96
Büro Memuru (Genel)	84
Aşçı Yardımcısı	79

Kahramanmaraş ilinde 6.988 kişilik işe yerleştirmeyeyle Beden İşçisi (Genel) mesleği ilk sırada yer almaktadır. Bu sayı toplam işe yerleştirme içinde yüzde 63,5 paya sahiptir. Bu mesleği İplik Eğirme Operatörü (Ring/Vater/Vargel) ve Konfeksiyon İşçisi meslekleri takip etmektedir. 2020 yılında ilimizde erkeklerin en çok Beden İşçisi (Genel) ve İplik Eğirme Operatörü

(Ring/Vater/Vargel) mesleklerinde işe yerleştirildiği, kadınların ise en çok Beden İşçisi (Genel) ve Konfeksiyon İşçisi mesleklerinde işe yerleştirildiği görülmüştür.

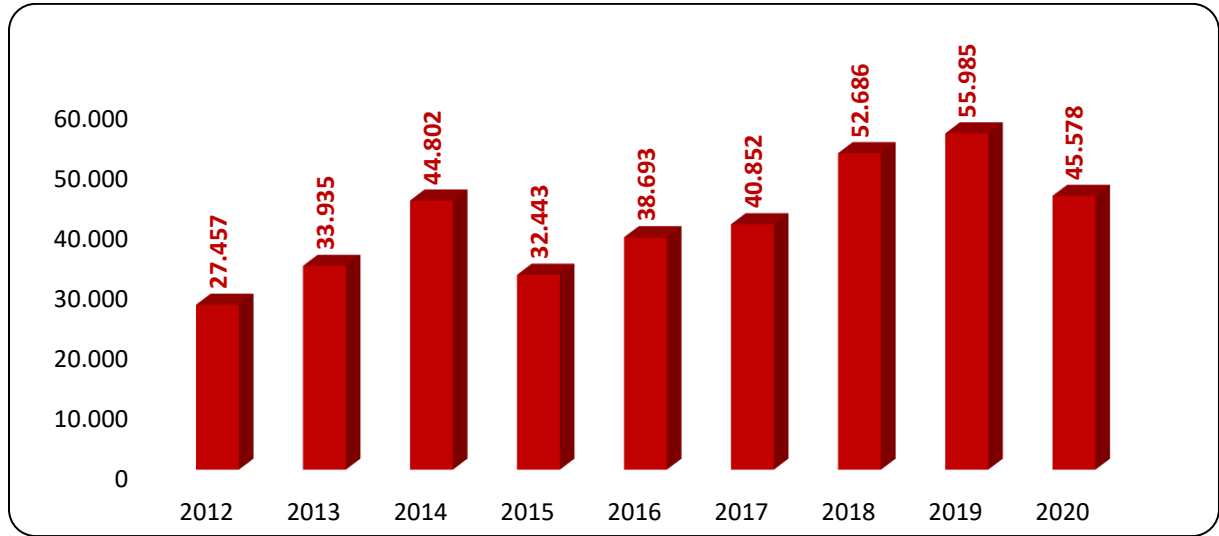
1.3.3. Kayıtlı İşsiz

Kayıtlı İşsiz; Hali hazırda herhangi bir gelir getirici işte çalışmayıp Kurumumuza iş arama maksadı ile başvuran kişilerdir.

Kurumumuz ilgili mevzuat gereğince kayıtlı iş arayanlarına en az bir yıl süre ile hizmet vermeye yükümlü olmakta olup, iş arayanlar İŞKUR sistemi üzerinde durumlarını güncelleyerek iş aramaya devam ettikleri sürece İŞKUR hizmetlerinden herhangi bir süre kısıtı olmadan yararlanabilmektedirler.

Son 12 ay içerisinde İŞKUR hizmetlerine başvurusu veya profil güncellemesi yapılmadığı tespit edilen kayıtlar sistem tarafından pasife alınmaktadır. Ayrıca iş arayanlar kayıtlarını istedikleri zaman pasife alarak İŞKUR hizmetlerinden yararlanma taleplerini sonlandırabilmektedir.

Şekil 3: Yıllar İtibariyle İŞKUR Kayıtlı İşsiz Sayıları



2020 yılı sonunda Kahramanmaraş ilindeki kayıtlı işsizlerin sayısı 45.578 iken bu kişilerin içinde kadınların oranı yüzde 46,7; 18-24 yaş arası gençlerin oranı ise yüzde 39,4 seviyesindedir.

Kahramanmaraş ilinde mesleklere göre kayıtlı işsiz sayıları incelendiğinde en fazla kayıtlı işsiz olduğu mesleklerin başında Beden İşçisi (Genel) mesleği yer almakta olup bu meslekte Kahramanmaraş ilinde Kuruma kayıtlı 7.500 işsiz bulunmaktadır. Bu mesleğin ilimizdeki toplam kayıtlı işsizler içerisindeki payı yüzde 16,5 seviyesindedir. Bu mesleği sırasıyla Temizlik Görevlisi ve Temizlik Görevlisi (Hastane) meslekleri takip etmiştir.

1.3.4. Aktif İşgücü Programları

İŞKUR, istihdamın korunmasını ve artırılmasını sağlamak amacıyla aktif işgücü piyasası programları düzenlemektedir. Kurum bu programlar ile işsizlerin mesleki niteliklerinin geliştirilmesine, işsizliğin azaltılmasına ve özel politika gerektiren kişi ve grupların işgücü piyasasına kazandırılmasına yardımcı olmakta; işsizlikten istihdama geçişi kolaylaştırmaya çalışmaktadır. Aktif işgücü piyasası programları içerisinde bulunan mesleki eğitim kursları ve işbaşı eğitim programları ile işgücüne nitelik kazandırılmaktadır. Aynı zamanda iş arayanların tecrübe eksiklikleri bu programlar vasıtasıyla karşılanmakta ve istihdam edilebilirlikleri arttırılmaktadır.

1.3.4.1. İşbaşı Eğitim Programı

İşsizliğin en önemli nedenlerinden biri; mevcut açık işler için talep edilen iş tecrübesinin iş arayan kişilerde yeterli seviyede bulunmamasıdır. İşbaşı eğitim programının temel amacı mesleki deneyimi ve yeterli iş tecrübesi olmayan kişilere mesleki deneyim ve iş tecrübesi kazandırılarak bu kişilerin istihdam edilebilirliklerinin arttırılmasıdır. Bununla birlikte nitelikli işgücü temin etmekte zorlanan işverenlere işe alacakları kişileri işyerinde belli bir süre gözlemleyerek ve eğitim vererek iş arayanlar hakkında ayrıntılı bilgi sahibi olma ve işe alma konusunda isabetli karar verme imkânı sunmaktır.

İşverenler tarafından oldukça rağbet gösterilen işbaşı eğitim programları, katılımcılar açısından da pratik eğitim almaları ve işyerinde tecrübe kazanarak sonrasında daha kolay iş bulmaları açısından önemli bir aktif işgücü programı olarak değerlendirilmektedir.

Tablo 6: Yıllar İtibariyle İşbaşı Eğitim Programı Yararlanıcı Sayıları

Yıllar	Toplam	Kadın	Erkek
2012	256	119	137
2013	700	295	405
2014	887	377	510
2015	2.365	1.005	1.360
2016	3.068	1.233	1.835
2017	5.524	2.147	3.377
2018	4.057	1.656	2.401
2019	5.267	1.888	3.379
2020	4.000	1.354	2.646

2020 yılında kovid salgınına rağmen ilimizde 1.149 işbaşı eğitim programı düzenlenmiş olup toplam 4.000 kişi programlara katılmıştır. Toplam katılımcıların içinde kadınların payı yüzde 33,9 iken erkeklerin payı ise yüzde 66,2 seviyesinde gerçekleşmiştir.

Tablo 7: 2020 Yılı İşbaşı Eğitim Programları (Yararlanıcı Sayısına Göre İlk 10 Meslek)

Meslek	İEP Yararlanıcı Sayısı
İplik Eğirme Operatörü (Ring/Vater/Vargel)	406
Konfeksiyon İşçisi	323
Diğer İplik İşçileri Ve Sarıcıları	220
Perakende Satış Elemanı (Gıda)	180
Satış Danışmanı / Uzmanı	172
Paketleme İşçisi	160
Örgü Makinası Operatörü	125
Dondurma Üretim Elemanı	90
Diğer Fırıncılar, Pastacılar Ve Şekerleme İmalat İşçileri	83
Büro Memuru (Genel)	82

2020 yılında açılan ve Kahramanmaraş ilinde yararlanıcı sayısı en fazla olan işbaşı eğitim programları İplik Eğirme Operatörü (Ring/Vater/Vargel), Konfeksiyon İşçisi ve Diğer İplik İşçileri Ve Sarıcıları mesleklerinde düzenlenmiştir.

1.3.4.2. Mesleki Eğitim Kursları

Mesleki eğitim kursları; yeni bir meslek kazandırılması veya var olan mesleki becerilerin geliştirilmesi suretiyle bireylerin istihdam edilebilirliğini arttırmaya yönelik düzenlenen aktif işgücü piyasası programlarıdır. Bu kapsamda düzenlenecek kursların beceri eksikliği olan kitlelere ulaşması büyük önem taşımaktadır. Cinsiyet bazında kursa katılan bireyler incelendiğinde kadın katılımcıların da yoğun şekilde yararlandığı görülmektedir. Kadınların eğitim seviyesi arttıkça işgücüne katılımlarının arttığı gerçeği düşünüldüğünde mesleki eğitim kursları ile kadınların beceri seviyeleri arttırılarak işgücü piyasasına girişleri ve istihdam edilebilirlikleri kolaylaştırılmaktadır. Türkiye genelinde 2020 yılında kursiyerlerin yüzde 68,8'inin kadınlardan oluştuğu görülmektedir.

Tablo 8: Yıllar İtibariyle Mesleki Eğitim Kursları ve Kursiyer Sayıları

Yıllar	Toplam	Kadın	Erkek
2012	1.277	658	619
2013	863	417	446
2014	1.283	751	532
2015	2.989	2.009	980
2016	2.015	1.228	787
2017	1.239	953	286
2018	1.289	928	361
2019	1.469	1.291	178
2020	616	565	51

Kahramanmaraş ilinde 2020 yılında ise düzenlenen 38 mesleki eğitim kursuna 616 kursiyer katılmıştır. Geçtiğimiz yıl ilimizde açılmış olan mesleki eğitim kurslarına 565 kadın kursiyer katılmışken, erkek kursiyerlerin sayısı ise 51 olarak gerçekleşmiştir.

Tablo 9: 2020 Yılı Mesleki Eğitim Kursları (Kursiyer Sayısına Göre İlk 10 Meslek)

Meslek	MEK Kursiyer Sayısı
El Nakışçısı	134
Kilim Dokuyucu (El Tezgahı)	63
Müşteri Hizmetleri Görevlisi/Asistanı	44
Dekoratif Ev Aksesuarları Hazırlama Elemanı	41
Şiş Ve Tığ Örücülüğü İle Oyuncak Bebek Yapımcısı (Amigurumi)	32
Halı Dokuyucu (El Tezgahı)	24
Düz Dikiş Makineci	23
Müzehhip/Tezhip Sanatçısı	22
Antep Fıstığı Yetiştiricisi	21
Kırkyamacı (Patchwork)	21

2020 yılında açılan ve en fazla sayıda katılımcının olduğu kurslar El Nakışçısı ve Kilim Dokuyucu (El Tezgahı) mesleklerinde düzenlenmiştir.

1.3.5. Pasif İşgücü Programları

2020 yılı Korona virüs salgınının işgücü piyasasına olumsuz etkilerini en aza indirebilmek için İşsizlik Ödeneğinin yanı sıra Kısa Çalışma Ödeneği ve Nakdi Ücret Desteği gibi Pasif İşgücü Piyasası Programlarının oldukça etkin kullanıldığı bir yıl olmuştur.

Geçtiğimiz yıl pasif programlara ilişkin yapılan bazı düzenlemeler aşağıdaki şekilde sıralanabilir:

- 2020 yılı Mart ayında ülkemizde ilk virüs vakaların gözlenmesini takiben Korona Virüs kaynaklı Kısa Çalışma Ödeneği başvuruları alınmaya başlanmıştır.
- 4447 sayılı İşsizlik Sigortası kanununun geçici 23. Maddesi ile Kısa Çalışma Ödeneğinden yararlanmak için gerekli olan şartlar esnetilmiştir.
- 16 Nisan 2020 tarihinde, 4447 sayılı İşsizlik Sigortası Kanununa eklenen geçici 25 inci madde ile yeni korona virüs (Covid-19) gerekçeli kısa çalışma başvuruları için kısa çalışma ödeneğinin işverenlerin beyanları doğrultusunda ödenmesi, uygunluk tespitinin Rehberlik ve Teftiş Başkanlığına bağlı iş müfettişlerince daha sonra yapılması kararlaştırılmıştır.
- 7244 sayılı Kanununun ile; 4857 sayılı Kanuna geçici 10'uncu madde ile fesih kısıtı getirilmiş, 4447 sayılı Kanuna geçici 24'üncü madde ile ücretsiz izin imkanı ve günlük 39,24 TL nakdi ücret desteği uygulamaya konulmuştur (2021 yılı için bu tutar 47,70 TL'ye yükseltilmiştir).
- Kanunun verdiği yetki ile Cumhurbaşkanımız tarafından ödenekten yararlanma süresi salgının olumsuz etkilerinin devam ettiği sürece uzatılmıştır.
- 2020 yılında Haziran ayı itibariyle normalleşme sürecinin başlamasını takiben; 28 Temmuz 2020 tarihli 7252 sayılı Kanun ile 4447 sayılı Kanuna geçici 26'ncı madde eklenmiştir. Düzenleme ile 1 Temmuz 2020 tarihinden önce Kısa Çalışma Ödeneğine veya Nakdi Ücret Desteğine başvuran özel sektör işyerlerinde çalışanların normal çalışma düzenine geçmesi halinde, normalleşme desteği uygulamaya konulmuştur.
- 2020 Kasım ayından itibaren tekrar etkisini arttıran salgın nedeniyle Aralık ayı itibariyle E-devlet üzerinden yeni Kısa Çalışma talepleri alınmıştır.

Korona virüsün olumsuz etkileri tüm sektörlerde gözlenmiş olup, ülke genelinde özellikle konaklama ve yiyecek hizmetleri, kültür sanat eğlence ve spor faaliyetleri, diğer hizmet faaliyetleri ve eğitim gibi sektörler en fazla etkilenen sektörlerin başında gelmektedir.

1.3.5.1. Kısa Çalışma Ödeneği ve Nakdi Ücret Desteği

Genel ekonomik, sektörel veya bölgesel kriz ile zorlayıcı sebeplerle, geçici olarak işyerinin bir bölümünde veya tamamında; haftalık çalışma sürelerinin önemli ölçüde azaltılması (En az 1/3 oranında) veya faaliyetin tamamen veya kısmen durdurulması hallerinde, işyerinde üç ayı aşmamak üzere kısa çalışma yapılabilir. İşini kaybetme riski yaşayanların istihdamda kalmasını

hedefleyen Kısa Çalışma Ödeneği, hizmet akdi devam etmekle birlikte çalışma süresi azalan işçilere gelir desteği sağlayarak istihdamın korunması ve işsizliğin artmasının önüne geçilmesi konusunda önemli bir rol oynamaktadır. Ayrıca Firmaların işgücü maliyetleri azaltılmakta ve istihdamın devamının sağlanması ile gelecekteki muhtemel işe alım maliyetlerinin (tekrar işe alma, eğitim ve iş uyumu) de önüne geçilmektedir.

19 Mart 2020 tarihinde İŞKUR Yönetim Kurulunca "dışsal etkilerden kaynaklanan dönemsel durumlardan ileri gelen zorlayıcı sebep" kapsamında kısa çalışma uygulamasının başlatılması kararı alınmıştır. Yıl içerisinde yapılan düzenlemeler ile korona virüs kaynaklı başvurularda değerlendirme ve hak ediş şartlarında iyileştirmeler yapılmış, yararlanma süresi uzatılmıştır.

Korona virüsün işgücü piyasası üzerindeki etkileriyle mücadele kapsamında yapılan yasal düzenleme ile 17.04.2020 tarihinde nakdi ücret desteği uygulaması başlatılmıştır.

Nakdi Ücret Desteği kapsamında olanlar;

- 17.04.2020 tarihinde iş sözleşmesi bulunmakla birlikte işveren tarafından ücretsiz izne ayrılan ve kısa çalışma ödeneğinden yararlanamayan işçiler;
- 15.3.2020 tarihinden sonra iş sözleşmesi feshedilen ancak işsizlik ödeneğinden yararlanamayan işsizlerdir.
- Ayrıca; 1.1.2019-17.4.2020 aralığında hizmet akdi sona erenler (4857 sayılı Kanununun 25/(II) numaralı bendinde belirtilen sebepler dışında) ile özel sektör işyerlerinde 2019/Ocak ila 2020/Nisan dönemlerinde en az çalışan sayısına ilave olarak istihdam edilenlerden 1.12.2020 tarihinden itibaren işe başlatılıp ücretsiz izne ayrılanlar bakımından da Nakdi Ücret Desteğine ilişkin esaslar geçerlidir.

Nakdi Ücret Destek tutarı, 2020 yılında günlük 39,24 TL iken 2021 yılında 47,70 TL'ye yükseltilmiştir. Destek, fesih yasağı devam ettiği süre boyunca sağlanmaktadır. Aynı zamanda Nakdi ücret desteği kapsamındaki kişiler genel sağlık sigortalısı sayılmaktadırlar.

2020 yılında Kahramanmaraş ilinde toplam 8.790 kişi kısa çalışma ödeneğinden, 5.154 kişi ise Nakdi Ücret Desteğinden yararlanmıştır.

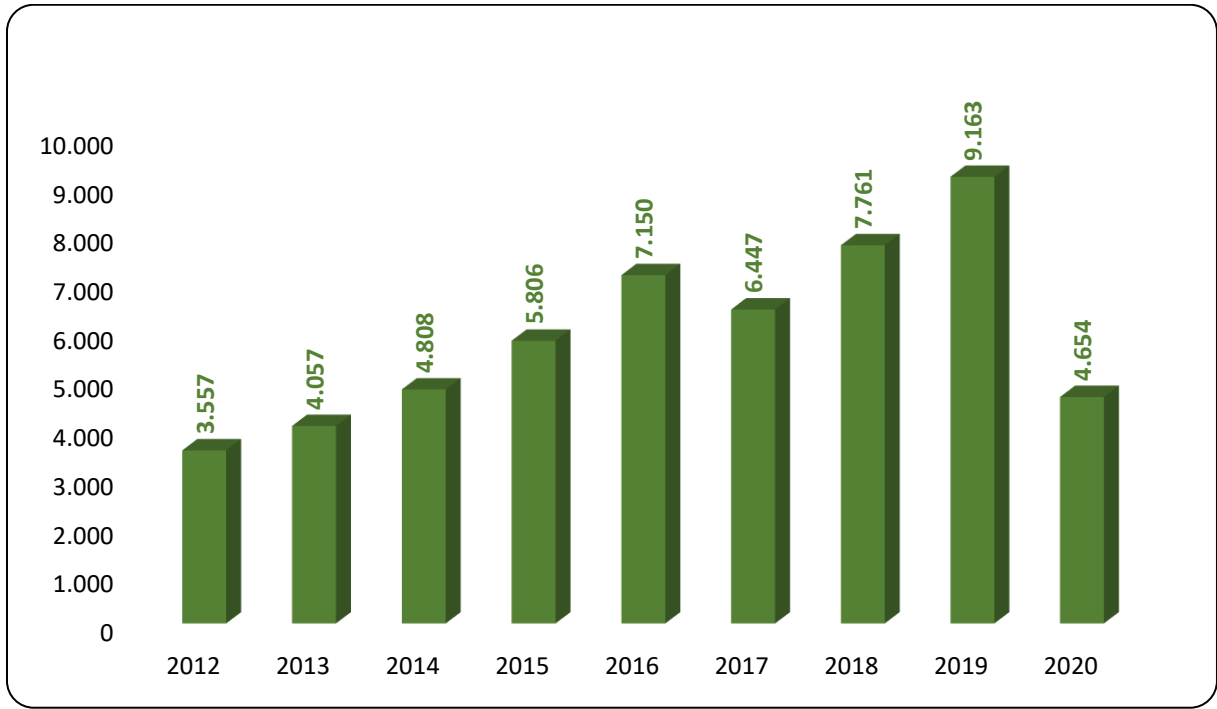
Tablo 10: 2020 Yılında Aylar İtibariyle KÇÖ ve NÜD Ödeme Yapılan Kişi Sayıları

Aylar	KÇÖ	NÜD
Ocak	0	-
Şubat	0	-
Mart	1.529	-
Nisan	34.312	9.325
Mayıs	35.485	11.591
Haziran	20.837	9.373
Temmuz	11.793	6.231
Ağustos	9.814	6.044
Eylül	8.108	5.167
Ekim	7.548	4.727
Kasım	6.049	5.171
Aralık	8.790	5.154

1.3.5.2. İşsizlik Ödeneği

İşsizlik sigortası, kişinin bir işyerinde çalışırken; çalışma istek, yetenek, sağlık ve yeterliliğinde olmasına rağmen, kendi istek ve kusuru dışında işini kaybetmesi halinde uğradıkları gelir kayıplarını kısmen de olsa karşılayabilmek için, sigortacılık tekniği ile faaliyet gösteren ve devlet tarafından kurulan zorunlu bir sigorta koludur. İşsizlik sigortası primlerinin toplanmasından Sosyal Güvenlik Kurumu, diğer her türlü hizmet ve işlemlerin yapılmasından Türkiye İş Kurumu Genel Müdürlüğü; görevli, yetkili ve sorumludur.

Şekil 4: Yıllar İtibariyle İşsizlik Ödeneği Hak Eden Kişi Sayıları



Kahramanmaraş ilinde 2020 yılında 4.654 kişi işsizlik ödeneği almaya hak kazanmıştır. İşsizlik ödeneğini hak edenlerin sayısı 2020 yılında bir önceki yıla göre yüzde 49,2 oranında azalış göstermiştir. Korona virüs salgınının etkin olduğu dönemde uygulanmakta olan fesih kısıtı bu düşüşte etkili olmuştur.

İKİNCİ BÖLÜM

İŞGÜCÜ PİYASASI TALEP VERİLERİ

İŞGÜCÜ PİYASASI ARAŞTIRMASI SONUÇLARI

İşgücü piyasasında arz ve talep dengesinin dinamiklerini görmek adına işgücü piyasasındaki gelişmeleri takip etmek oldukça önemlidir. İşgücü piyasasında işgücü arzı ve talebinin niteliklerini ortaya çıkarmak ise söz konusu etkin işleyişin ön şartı olarak kabul edilmektedir. İşgücü arzında görülen fazlalıklara rağmen hala belirli alanlarda işgücü sıkıntısı çekilmekte, nitelik uyumsuzluğu sonucu işsizlik azalış eğilimine girememektedir. Bu sorun da gelişmiş ülkelerin dahi işgücü piyasasında en çok sıkıntı çektiği konuların başında gelmektedir.

İşgücü piyasasında eşleştirme hizmetlerinde yaşanan bu tür sıkıntıları bertaraf edebilmek için işgücünün istihdam edilebilirliğini arttırmak odak nokta olarak ortaya çıkmasına rağmen ilk önce işgücü piyasasının gerçek ihtiyaçlarını tespit etmek önemlidir. Bunun sebebi işgücü piyasasının ihtiyacı olmamasına rağmen söz konusu alanda işgücü yetiştirilmesi gibi etkin olmayan faaliyetlerde bulunmanın oluşturduğu etkinlik problemi olarak söylenebilir.

- Belirli mesleklelerde veya sektörlerde ilave işgücü ihtiyacı var mı?
- İhtiyaç varsa kaç kişilik açık iş mevcut?
- Mevcut açık işlerde hangi beceriler aranmakta?
- Bir mesleğin temininde güçlük çekiliyorsa bunun sebebi işe başvuru yapılmaması mı, gerekli niteliğe sahip olunamadığından mı ya da ücret ve çalışma koşulları beğenilmediği için mi?
- Önümüzdeki dönemde istihdam artışı ve azalışı beklenen meslekler hangileri?

Bu soruların cevaplarına ulaşmak, etkin bir eşleştirme hizmeti için oldukça önemlidir. Bu sebeple işgücü piyasasının talep boyutunun ele alınıp, Kurum politikalarına yön vermesi için çok ciddi çalışmalar yapılmaktadır. Türkiye geneli için işgücü piyasasının arz yönünü ele alan ve istatistiklerini yayımlayan Türkiye İstatistik Kurumu (TÜİK), bu çalışmalarını Sürekli Hanehalkı İşgücü Anketleri aracılığıyla gerçekleştirmektedir. Talep tarafına ilişkin ise İŞKUR'un İşgücü Piyasası Araştırmaları bu alandaki boşluğu kapatmaya yöneliktir. Bu bağlamda işgücü piyasasının seyrini izlemek, değerlendirmek ve beklentileri açığa çıkarmak gayesiyle İşgücü Piyasası Araştırması yapılmaktadır.

Türkiye İş Kurumuna verilen görevlere istinaden işgücü piyasası ihtiyaçlarının tespit edilmesi amacıyla Türkiye İş Kurumunca 2007 yılından itibaren İşgücü Piyasası Araştırmaları (İPA) periyodik olarak sürdürülmektedir. Değişik yöntemler kullanılarak 2007 yılından günümüze kadar devam ettirilen araştırmalar 2009-2013 tarihleri arasında yılda iki defa yapılmış olup, sonraki yıllarda ise yılda bir kez yapılmıştır. İşgücü piyasası araştırmaları 2011 yılı ikinci yarısından itibaren TÜİK işbirliğiyle devam etmektedir.

Bu çalışmaların temel amaçları, işgücü piyasası ile ilgili periyodik bilgi elde etmek, işgücü piyasasında mevcut ve gelecek dönemde meydana gelen veya gelmesi beklenen mesleki değişim ve gelişmeleri izlemek, işgücü piyasasının talep yapısını ortaya koymak ve bu sonuçlar üzerinden aktif istihdam politikalarına veri kaynağı teşkil etmek şeklindedir. Bu çalışmanın önemli amaçlarından biri de İŞKUR dışında diğer kurum ve kuruluşların işgücü talebi hakkında bilgi ihtiyacını karşılamaktır. Bu çalışma yerel istihdam politikalarına yön verecek önemli bir kaynaktır.

9 Ekim - 6 Kasım 2020 tarihleri arasında Türkiye genelinde 68 bin 146 işletme ile 2020 Yılı İşgücü Piyasası Araştırması kapsamında iletişime geçilmiştir. TÜİK İşyeri Kayıtları Sistemi altlık kullanılarak Avrupa Topluluğu Ekonomik Faaliyetlerin İstatistik Sınıflaması (NACE) Rev. 2 sınıflandırmasına göre Tarım, Kamu Yönetimi ve Savunma, Uluslararası Örgütler ve Temsilcilikleri, Zorunlu Sosyal Güvenlik, Hane Halklarının İşverenler Olarak Faaliyetleri dışındaki 17 sektörde yer alan ve 20 ve daha fazla çalışanı olan işletmeler için 77 ilde tamsayım, 4 ilde (Ankara, İstanbul, İzmir, Bursa) örneklem yöntemiyle çalışılmıştır. 10-19 arası çalışanı olan işletmelerde ise Türkiye geneli sonuç alabilmek için 74 ilde örneklem yöntemiyle, 7 ilde ise tamsayım yapılarak işverenlerle iletişime geçilmiştir.

Araştırma kapsamında yer alan işletmeler ile gerçekleştirilen “İşgücü Piyasası Araştırması İşyeri Bilgi Formu” kapsamında,

- Temel işletme bilgileri
- Mevcut istihdam bilgileri (Cinsiyet)
- Açık iş (Meslek, Talep Edilen Eğitim ve Beceri düzeyleri, Arama Kanalı, Cinsiyet)
- Temininde güçlük çekilen meslekler (Meslek, Güçlük Çekme Nedeni)
- Bir yıl sonrası için artış/azalış olacağı düşünülen mesleklere ilişkin sorular sorulmuştur.

2.1. İŞLETMELER VE MEVCUT İSTİHDAM

İşletmeler ve mevcut istihdam bölümünde Kahramanmaraş ilinde gerçekleştirilen işgücü piyasası araştırması kapsamında bulunan işletmeler ile çalışanlar üzerinde durulmaya çalışılacaktır. İşletmelerin İŞKUR hizmetlerinden yararlanma durumu ve hangi tür hizmetlerden yararlandığı, işletmelerin vardiyalı çalışma yapma durumları, ihracat yapıp yapmama durumları, Ar-Ge çalışması yapılıp yapılmadığı ile part-time çalışanın bulunup bulunmadığı durumlarına ilişkin toplanan bilgilere yer verilecektir. Çalışma kapsamında Kahramanmaraş ilinde 707 işletme için veri derlenmiştir. Bu işletmelerde 79.912 çalışan tespit edilmiştir.

Araştırma kapsamında Kahramanmaraş ilinde 20 ve daha fazla çalışanı olan işletmeler için veri derlenmiştir. Tablo 11’de Kahramanmaraş ilinde araştırma kapsamında olan işletmelerin sektörel dağılımı incelenecektir.

Tablo 11: Araştırma Kapsamında Veri Derlenen İşletme Sayısı

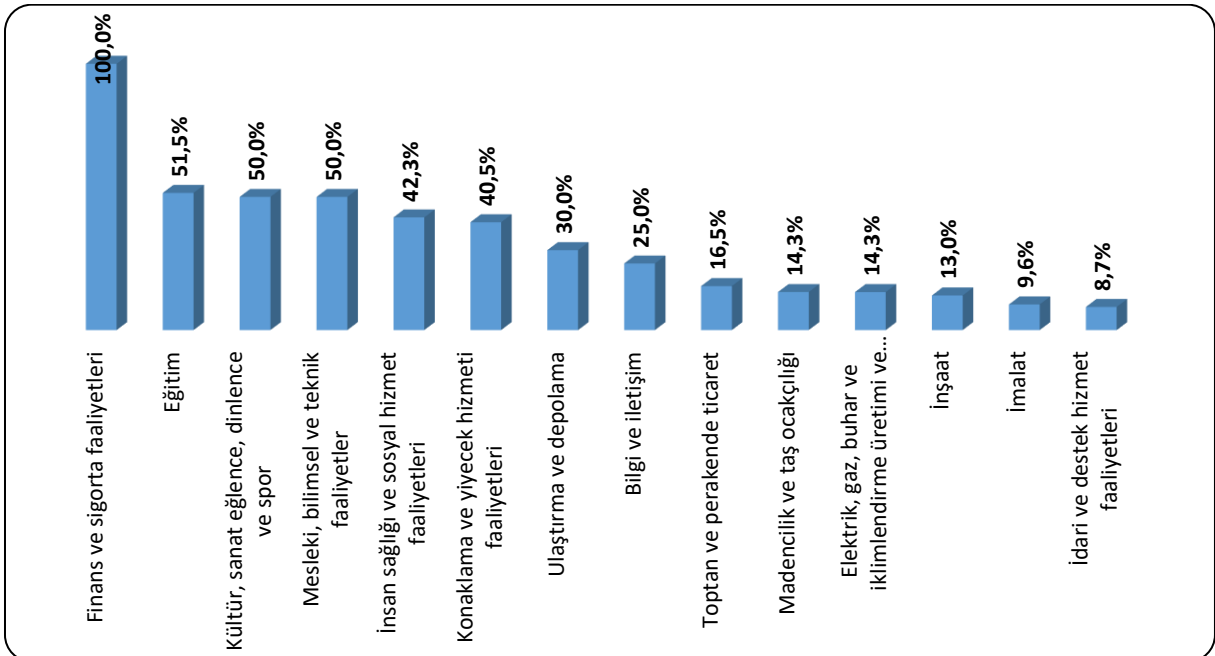
Sektörler	İşletme Sayısı
İmalat	272
Toptan ve perakende ticaret	116
İnşaat	101
Konaklama ve yiyecek hizmeti faaliyetleri	42
Ulaştırma ve depolama	40
Eğitim	33
İnsan sağlığı ve sosyal hizmet faaliyetleri	26
İdari ve destek hizmet faaliyetleri	23
Mesleki, bilimsel ve teknik faaliyetler	16
Elektrik, gaz, buhar ve iklimlendirme üretimi ve dağıtımı	14
Madencilik ve taş ocakçılığı	7
Bilgi ve iletişim	4
Diğer hizmet faaliyetleri	4
Su temini; kanalizasyon, atık yönetimi ve iyileştirme faaliyetleri	3
Gayrimenkul faaliyetleri	2
Kültür, sanat eğlence, dinlence ve spor	2
Finans ve sigorta faaliyetleri	2
Genel Toplam	707

Kahramanmaraş ilinde İmalat sektörünün önemi, İşgücü Piyasası Araştırmalarında da ortaya çıkmıştır. Kahramanmaraş ilindeki çalışma kapsamına giren işletmeler içerisinde İmalat

sektöründeki işyerlerinin oranı yüzde 38,5 seviyesindedir. Türkiye geneli ile kıyaslama yapılacak olursa; Türkiye genelinde 20 ve daha fazla istihdamlı işletmeler içerisinde İmalat sektöründe bulunan işletmelerin ağırlığı yüzde 32,9 seviyesindedir. Kahramanmaraş ilinde ilk sırada yer alan İmalat sektöründe bulunan işletmelerin toplam içindeki ağırlığı Türkiye ortalamasının üzerinde bulunmaktadır. İmalat sektöründen sonra en fazla sayıda işletme Toptan ve perakende ticaret sektöründe faaliyet göstermektedir. Araştırma kapsamında Toptan ve perakende ticaret sektöründeki işletmelerin ülkemizdeki payı 19,4 iken Kahramanmaraş ilinde Toptan ve perakende ticaret sektörünün payı yüzde 16,4 düzeyindedir. Kahramanmaraş ilinde çalışma kapsamındaki 20 ve daha fazla kişi istihdam eden işletmelerin içinde İmalat, Toptan ve perakende ticaret ile İnşaat sektörlerinde faaliyet gösterenlerin oranı yüzde 69,2 seviyesindedir.

Araştırmaya dahil olan en az sayıda işletme ise Finans ve sigorta faaliyetleri ile Gayrimenkul faaliyetleri sektörlerinde yer almaktadır. Ancak bu tablo incelenirken Kahramanmaraş ilinde faaliyet gösteren ve il genelinde 20 ve daha fazla istihdamı olan işletmelerin araştırma kapsamına dahil olduğu göz önünde bulundurulmalıdır.

Şekil 5: Sektörlere Göre Part-time Çalışanı Olan İşletmelerin Oranı



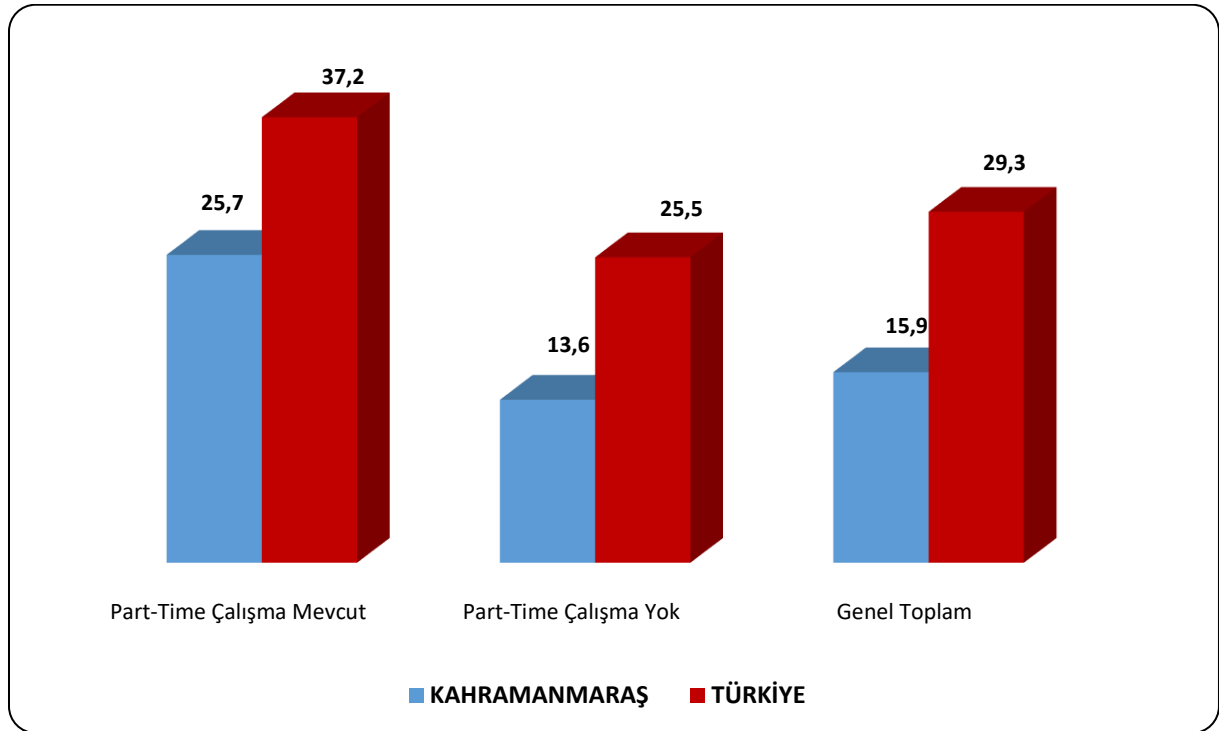
Kahramanmaraş ili genelinde part-time çalışması olan işletmelerin oranı yüzde 18,8 olarak gerçekleşmiştir. Finans ve sigorta faaliyetleri sektöründe yer alan işletmelerin içinde part-time çalışanı olan işletmelerin oranı yüzde 100 seviyesindedir. Part-time çalışma açısından ikinci

sırada Eğitim sektörü yer almaktadır. Bu sektördeki işletmelerin içerisinde part-time çalışanı olanların oranı yüzde 51,5 oranındadır. Üçüncü sırada ise yüzde 50 ile Kültür, sanat eğlence, dinlence ve spor yer almaktadır.

Türkiye genelinde Kültür, sanat eğlence, dinlence ve spor sektörü part-time çalışma konusunda öne çıkmıştır ve işletmelerin yüzde 63,6'sında part-time çalışan yer almaktadır.

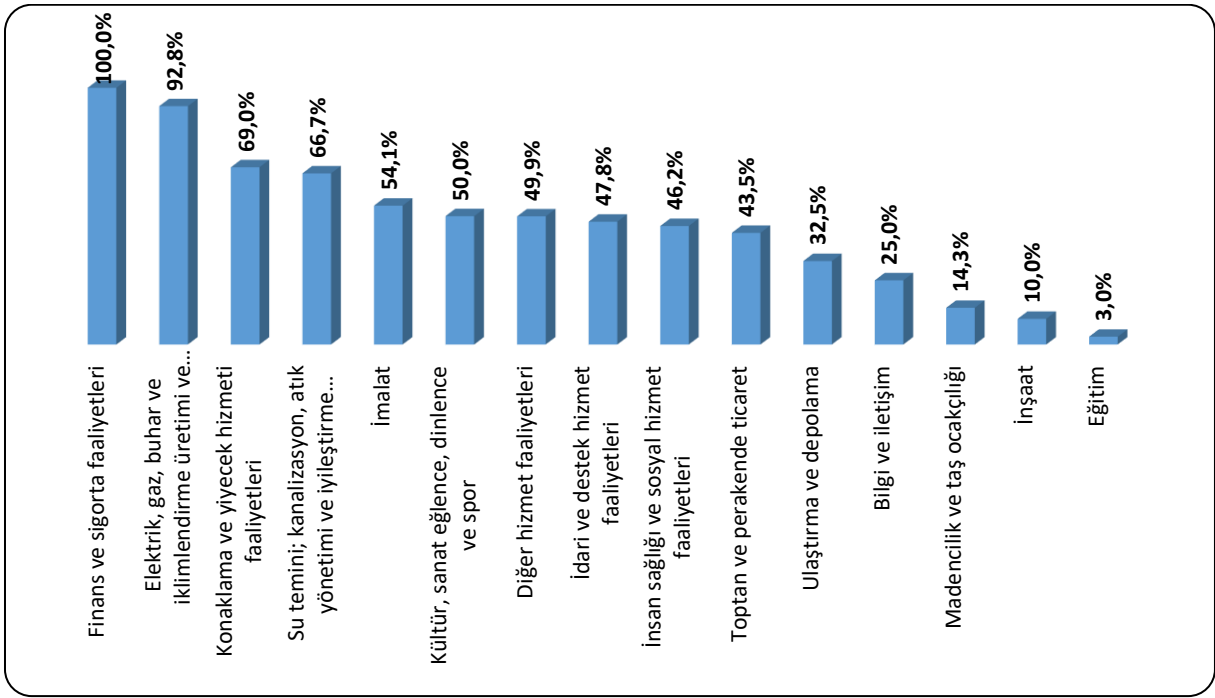
Part-time çalışma bir esnek çalışma şekli olup işgücü piyasasında özellikle kadınlar ve gençler tarafından talep edilmektedir. Şekil 6'da part-time çalışma yapılan ve yapılmayan işletmelerdeki kadın çalışan oranları bulunmaktadır.

Şekil 6: Part-time Çalışanı Olan ve Olmayan İşletmelerdeki Kadın Çalışan Oranı (%)



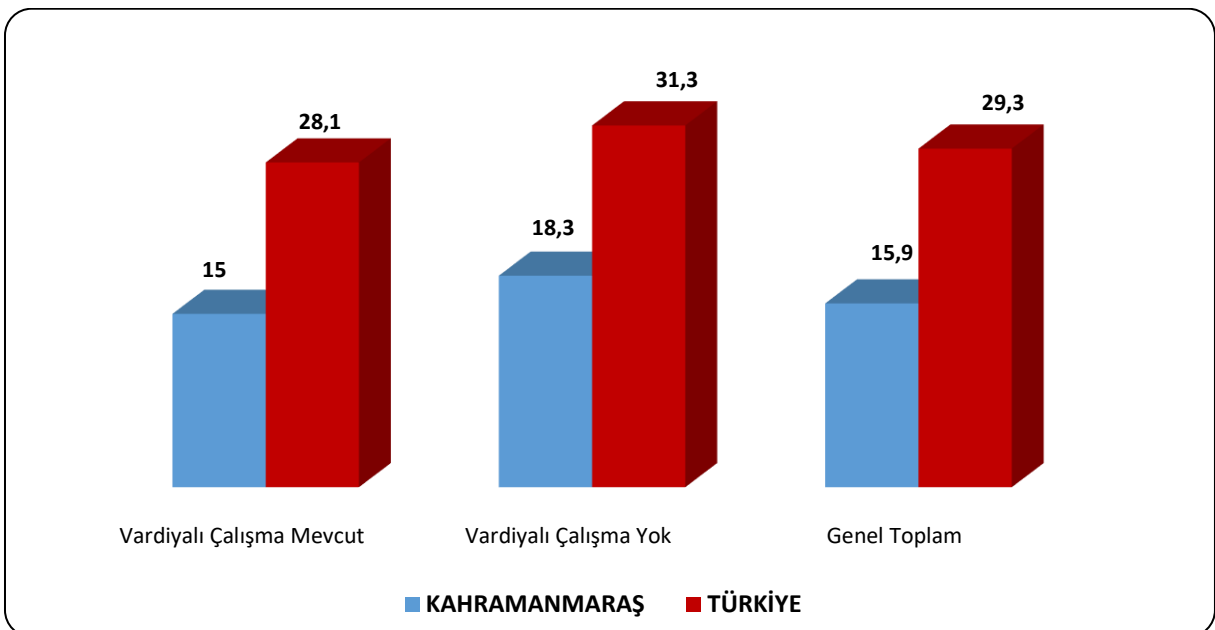
Türkiye genelinde 20+ istihdamlı işletmelerde çalışanların yüzde 29,3'ünü kadınlar oluşturmaktayken Kahramanmaraş ilinde bu oran yüzde 15,9 düzeyindedir. Kahramanmaraş ili verileri incelendiğinde part-time çalışanı olmayan işletmelerde kadın çalışan oranı yüzde 13,6 iken part-time çalışanı olan işletmelerde kadın çalışan oranı yüzde 25,7 seviyesindedir. Türkiye geneli verileri incelendiğinde part-time çalışanı olmayan işletmelerde kadın çalışan oranı yüzde 25,5 iken part-time çalışanı olan işletmelerde ise kadın çalışan oranı yüzde 37,2'dir. Hem ülke genelinde hem de ilimizde part-time çalışma, kadın istihdamını olumlu etkilemektedir.

Şekil 7: Sektörlere Göre Vardiyalı Çalışma Yapılan İşletmelerin Oranı



Kahramanmaraş ilinde 20+ istihdamlı işletmeler içinde vardiyalı çalışma yapılan işletmelerin payı yüzde 41,8 seviyesinde iken bu oran Türkiye genelinde yüzde 35,6 seviyesindedir. Kahramanmaraş ilinde vardiyalı çalışmanın nispeten daha etkin uygulandığı sektörler Finans ve sigorta faaliyetleri, Elektrik, gaz, buhar ve iklimlendirme üretimi ve dağıtımı, Konaklama ve yiyecek hizmeti faaliyetleri sektörleridir. Bu sektörlerdeki işyerinin çoğu vardiyalı çalışma yapmaktadır. Eğitim sektörü ise yüzde 3 ile en az vardiyalı çalışma yapılan sektör olmuştur.

Şekil 8: Vardiyalı Çalışma Yapılan ve Yapılmayan İşletmelerdeki Kadın Çalışan Oranı (%)

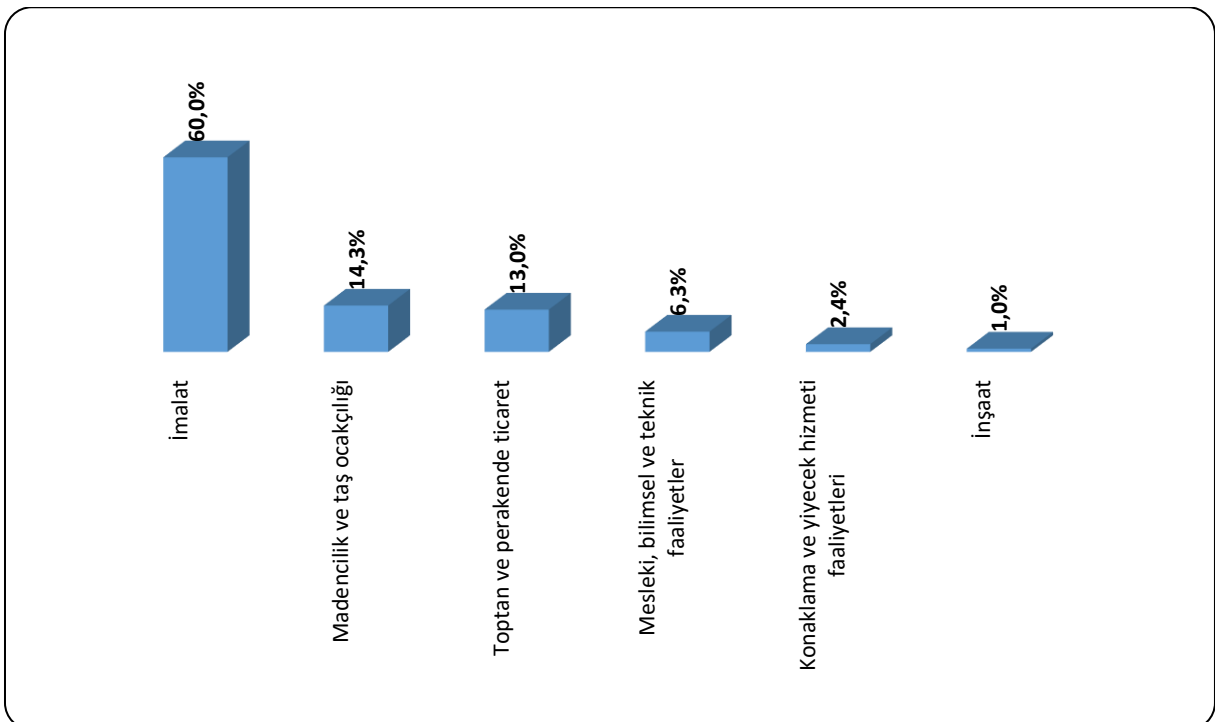


Vardiyalı çalışma yapılan işletmelerde özellikle gece çalışmalarında erkekler daha yoğun bir şekilde çalıştırılmaktadır. Kadınların gece vardiyasında çalışabilmesi mevzuat açısından da özel düzenlemelere tabidir. Yasal yükümlülükler ve ailevi sorumluluklar gibi sebeplerle vardiyalı çalışma yapılan işletmelerde erkek işgücünün daha yüksek oranda yer alması beklenen bir durumdur. Fakat bu durum sektörel olarak farklılık gösterebilmektedir.

Şekil 8’de ilimiz için söz konusu eğilime benzer yönde bir durum gözlenmektedir. Kahramanmaraş ilinde vardiyalı çalışma yapılmayan işletmeler için çalışanlar içerisinde kadın oranı, vardiyalı çalışma yapılan işletmelere kıyasla daha yüksektir. Vardiyalı çalışma yapılan işletmelerde çalışanların içinde kadınların oranı yüzde 15 iken, erkek çalışanların oranı ise yüzde 85 seviyesindedir. Vardiyalı çalışma yapılmayan işletmelerde ise çalışanlar içerisinde kadınların oranı yüzde 18,3 düzeyindedir. Ülkemizde istihdamın büyük çoğunluğu erkek çalışanlardan oluşmaktadır. Türkiye genelinde araştırma kapsamında kadın çalışan oranı yüzde 29,3 seviyesindedir. Araştırma kapsamındaki işletmeler için ilimizde kadın çalışan oranı ise yüzde 15,9 olarak tespit edilmiştir.

Türkiye ortalamasında vardiyalı çalışma yapılan ve yapılmayan işletmelerdeki kadın çalışan oranında 3,2 puanlık bir fark söz konusudur. Vardiyalı çalışma yapılmayan işletmelerdeki çalışanlarda kadın oranı, vardiyalı çalışma yapılan işletmelere göre daha fazladır.

Şekil 9: Sektörlere Göre İhracat Yapan İşletmelerin Oranı

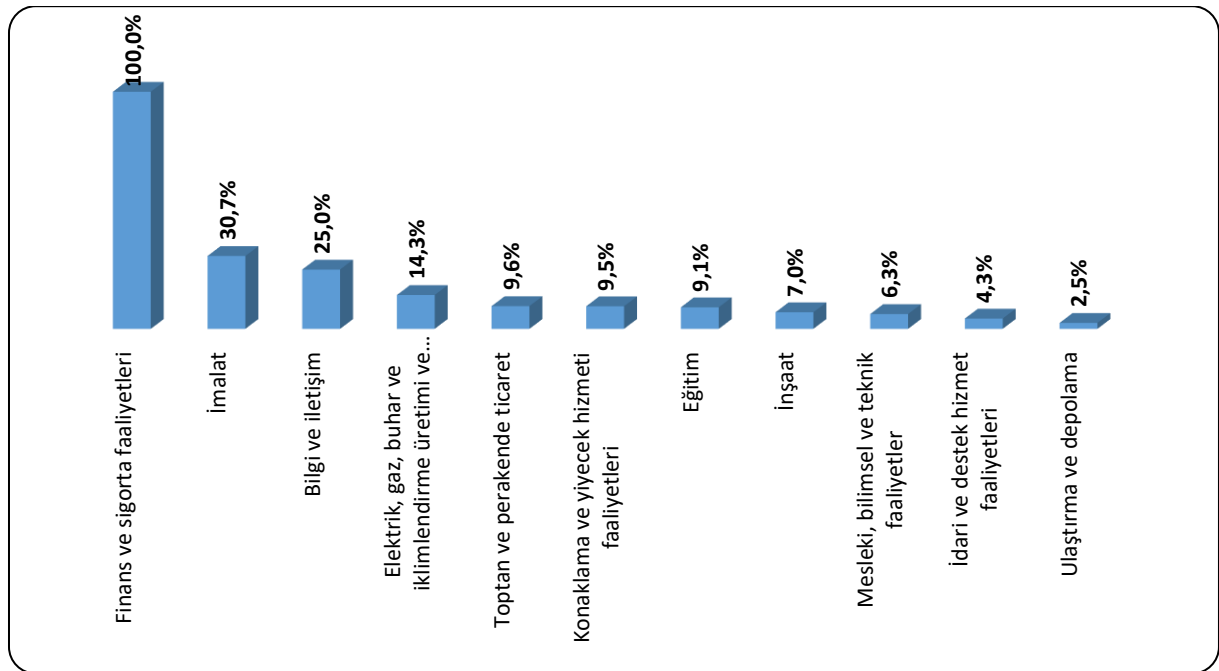


Kahramanmaraş ilindeki işletmelerin içerisinde ihracat yapanların oranı yüzde 25,8 düzeyindedir. İmalat sektöründe ihracat yapan işletmelerin oranı yüzde 60 seviyesindedir. İhracat yapan işletme oranı bakımından ikinci sırada ise Madencilik ve taş ocaklığı sektörü bulunmaktadır. Türkiye genelinde 20+ istihdamlı işletmelerin yüzde 27,1'i ihracat yapmakta ve ilk iki sektör olarak yüzde 59,8 ile İmalat ve yüzde 36,1 ile Madencilik ve taş ocaklığı sektörleri ön plana çıkmaktadır.

İhracat yapan işletme oranının yüksek olması ilgili sektörlerin nispeten ihracata dayalı ekonomik faaliyet gösterdiklerine işaret etmektedir. İhracat yapan işletmelerde istihdam kapasitesinin ve işgücü verimliliğinin yüksek olması beklenebilir.

Bu çalışma kapsamında işverenlere web sitesi ve E-Ticaret uygulamaları olup olmadığı sorulmuştur. Kahramanmaraş ilinde web sitesi olan işletmelerin oranı yüzde 61,2 ve E-Ticaret uygulamasına sahip işletmelerin oranı yüzde 12,7 seviyesindedir.

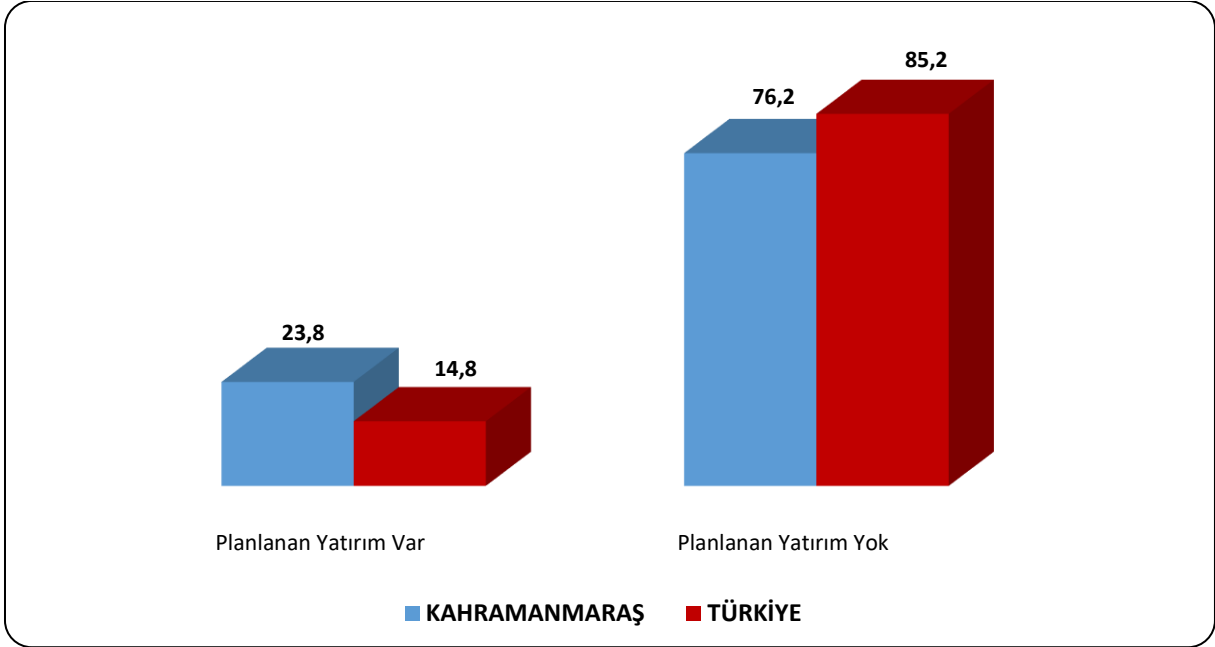
Şekil 10: Sektörlere Göre Ar-Ge Çalışması Yapan İşletmelerin Oranı



Kahramanmaraş ilinde araştırma kapsamında yer alan sektörlerden 11 sektörde bulunan işletmeler Ar-Ge çalışması yapmaktadır. İl genelinde Ar-Ge çalışması yapan işletme oranı yüzde 16,5 olarak gerçekleşmiştir. Finans ve sigorta faaliyetleri sektöründeki işyerlerinin içinde Ar-Ge çalışması olan işletmelerin oranı yüzde 100,0 seviyesindedir. İmalat sektöründe Ar-Ge çalışması olan işletmelerin oranı yüzde 30,7 seviyesindedir. Bu sektörleri ise yüzde 25,0 ile

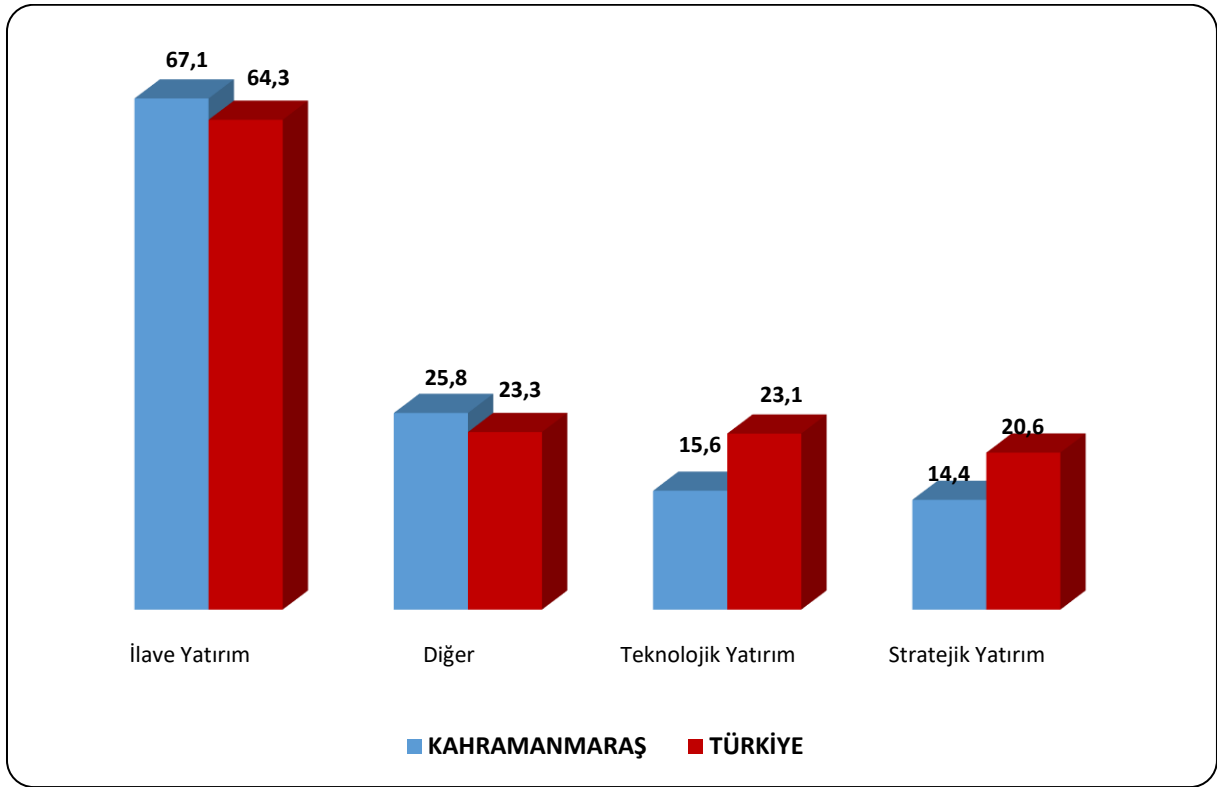
Bilgi ve iletişim sektörü takip etmektedir. Türkiye genelinde 20+ istihdamlı işletmelerin yüzde 17,3'ü Ar-Ge çalışması yapmaktadır. Yüzde 41,4 ile Bilgi ve İletişim ve yüzde 30,9 ile İmalat sektörleri Ar-Ge çalışması yapan işletme oranında ön plana çıkmaktadır.

Şekil 11: Gelecek Bir Yıl İçerisinde Yatırım Planlayan İşletmelerin Oranı (%)



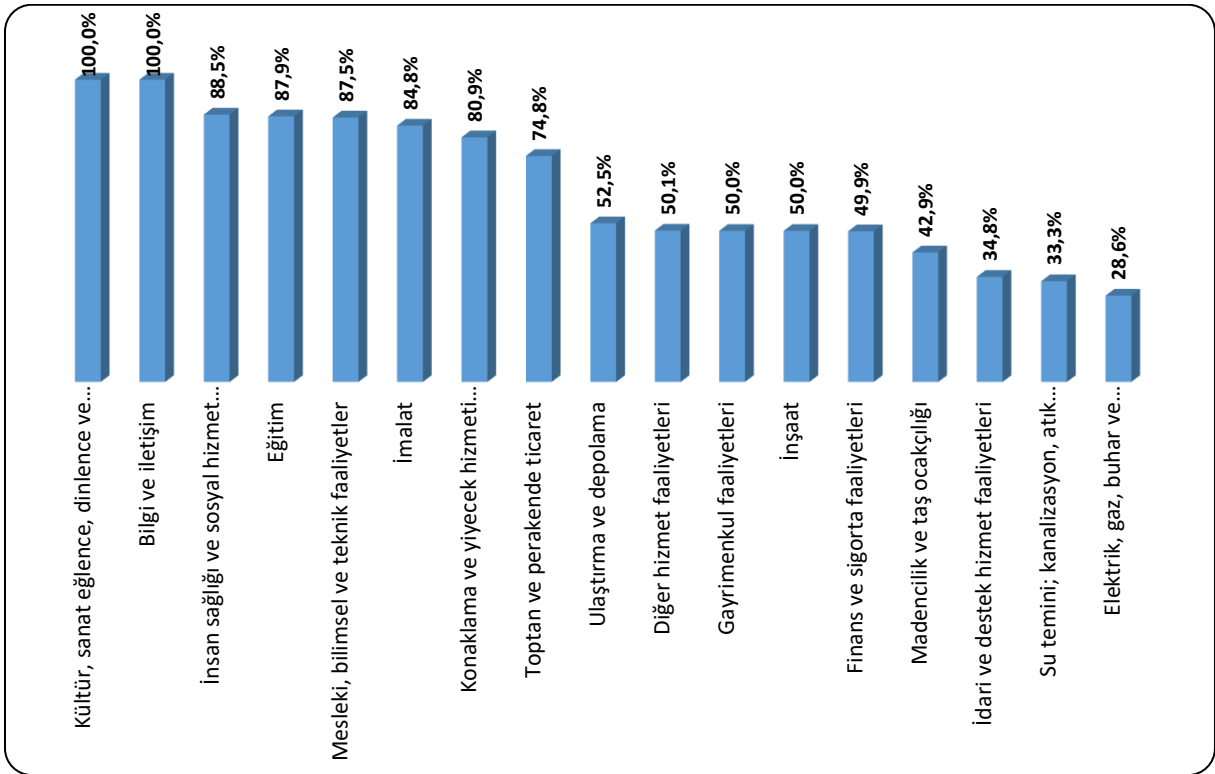
Türkiye genelinde 20+ çalışanı olan işletmelerin yüzde 14,8'i gelecek bir yıl içinde yatırım planlamakta iken, bu oran Kahramanmaraş ilinde yüzde 23,8 olarak gerçekleşmiştir. Şekil 12'de planlanan yatırım türlerine yer verilmiştir.

Şekil 12: Yatırım Planlayan İşletmelerin Planlanan Yatırım Türleri (%)



Gelecek bir yıl içinde yatırım yapmayı planlayan işletmeler yatırım türlerine göre incelendiğinde; Kahramanmaraş ilinde 20+ çalışanı olan ve yatırım yapmayı planlayan işletmelerin içinde ilave yatırım yapmayı planlayanların oranı yüzde 67,1; teknolojik yatırım yapmayı planlayanların oranı yüzde 15,6 ve stratejik yatırım yapmayı planlayanların oranı yüzde 14,4 seviyesindedir. Türkiye genelinde ise yatırım yapmayı planlayan işverenlerin yüzde 64,3'ü ilave yatırım, yüzde 23,1'i teknolojik yatırım, yüzde 20,6'sı stratejik yatırım ve yüzde 23,3'ü ise diğer yatırım türlerinde yatırım yapmayı planlamaktadır.

Şekil 13: Sektörlere Göre İŞKUR Hizmetlerinden Faydalanan İşletmelerin Oranı



Şekil 13’de İŞKUR hizmetlerinden son bir yıl içerisinde faydalanma oranları sektörler bazında gösterilmiştir. Türkiye genelinde 20+ istihdamlı işletmelerin yüzde 72,4’ü İŞKUR hizmetlerinden faydalanmaktadır. Geçtiğimiz yıl özellikle pasif programlarımızın oldukça etkin şekilde kullanılması, ülke genelinde birçok işyerine hizmet sunmamıza imkân sağlamıştır. Kahramanmaraş ilinde İŞKUR hizmetlerinden faydalanma oranı ise yüzde 72,8 seviyesindedir. İlimizdeki bu oran Türkiye ortalamasının üzerinde bulunmaktadır.

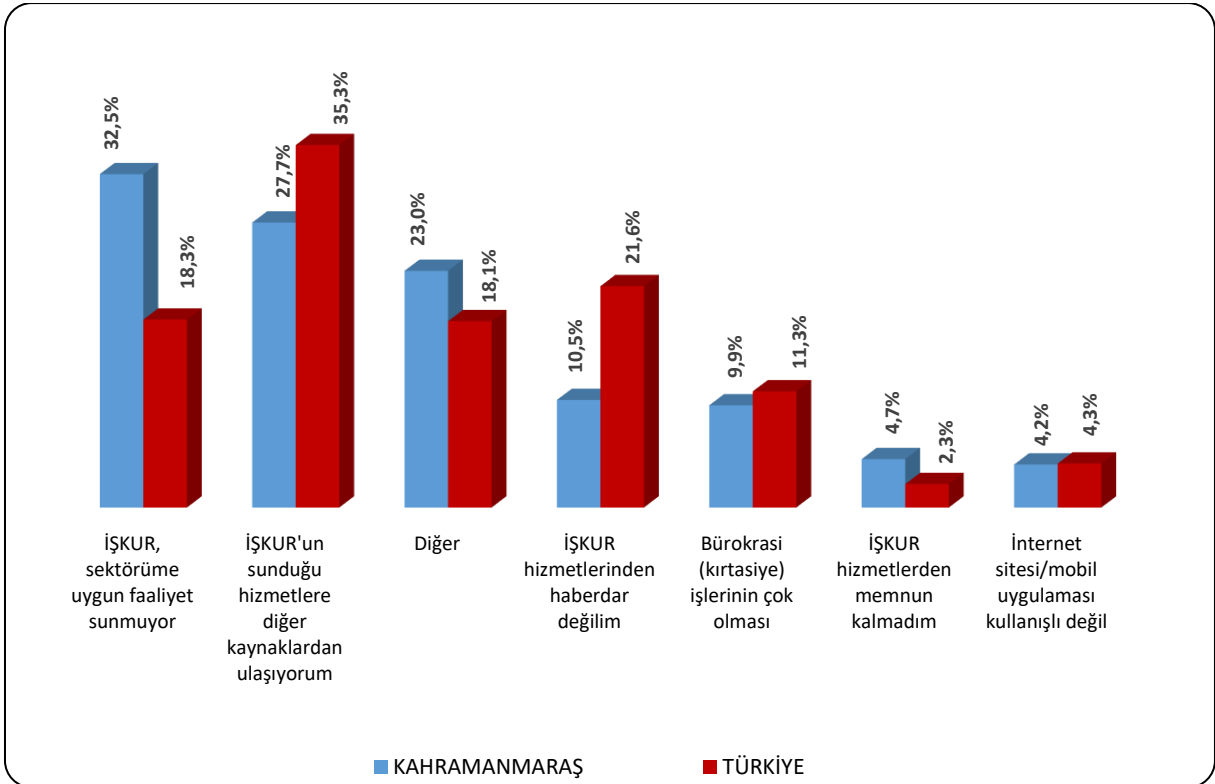
İlimizde araştırma kapsamındaki Kültür, sanat eğlence, dinlence ve spor, Bilgi ve iletişim sektörlerinde yer alan işletmelerin tamamı İŞKUR hizmetlerinden faydalanmaktadır. İlin en çok işletme sayısına sahip sektörü olan İmalat sektöründe İŞKUR hizmetlerinden yararlanan işletme oranı il geneli olan yüzde 72,8 seviyesinin üzerinde ve yüzde 84,8 seviyesinde gerçekleşmiştir.

Tablo 12: İŞKUR Hizmetlerinden Faydalanan İşletmelerin, Hizmetlerimize Göre Oranları

Hizmet Türleri	İşletme Oranı
Kısa Çalışma Ödeneği	64,7%
Eleman Temini	48,6%
İşbaşı Eğitim Programları	42,8%
Nakdi Ücret Desteği	36,5%
Teşvikler	20,9%
Danışmanlık ve Yönlendirme	20,3%
Çalışanların Mesleki Eğitimi	1,4%
Mesleki Eğitim Kursu	1,2%
Mesleki Eğitim ve Beceri Geliştirme İşbirliği Protokolü(MEGİP)	0,8%
Genel Toplam	100,0%

Kahramanmaraş ilinde İŞKUR hizmetlerinden son bir yıl içerisinde faydalanmış olan işletmelerden; Kısa Çalışma Ödeneği kapsamında hizmetlerimizden faydalananların oranı yüzde 64,7; Eleman Temini kapsamında hizmetlerimizden yararlananların oranı yüzde 48,6 ve İşbaşı Eğitim Programları kapsamında İŞKUR hizmetlerinden faydalanan işletmelerin oranı ise 42,8 seviyesindedir.

Şekil 14: İŞKUR Hizmetlerinden Faydalanmama Nedenleri



Kahramanmaraş ilinde İŞKUR hizmetlerinden faydalanmama nedenlerinde ilk üç sırada, yüzde 32,5 ile “İŞKUR, sektörüme uygun faaliyet sunmuyor”, yüzde 27,7 ile “İŞKUR'un sunduğu hizmetlere diğer kaynaklardan ulaşıyorum “ ve yüzde 23,0 ile “Diğer” gerekçe gösterilmiştir. Türkiye genelinde ise ilk sırada yüzde 35,3 ile İŞKUR'un sunduğu hizmetlere diğer kaynaklardan ulaşılabilmesi gerekçe gösterilmiştir. Türkiye genelinde hizmetlerden haberdar olmama nedeniyle İŞKUR hizmetlerinden faydalanmıyorum diye işverenlerin oranı Kahramanmaraş iline göre yüksek seviyede gerçekleşmiştir.

Kahramanmaraş ilinde 20+ istihdamlı ve araştırma kapsamına giren sektörlerdeki işletmeler için 67.232 erkek çalışan ve 12.680 kadın çalışan olmak üzere toplam 79.912 çalışan tespit edilmiştir.

Tablo 13: Sektörlere ve Cinsiyete Göre Çalışan Sayıları

Sektörler	Erkek Çalışan	Kadın Çalışan	Toplam Çalışan
İmalat	42.324	7.009	49.333
Toptan ve perakende ticaret	4.338	1.339	5.677
İnşaat	5.307	214	5.521
Elektrik, gaz, buhar ve iklimlendirme üretimi ve dağıtımı	3.983	220	4.203
İdari ve destek hizmet faaliyetleri	3.075	154	3.229
Konaklama ve yiyecek hizmeti faaliyetleri	1.856	555	2.411
İnsan sağlığı ve sosyal hizmet faaliyetleri	1.058	1.353	2.411
Ulaştırma ve depolama	1.581	163	1.744
Su temini; kanalizasyon, atık yönetimi ve iyileştirme faaliyetleri	1.510	128	1.638
Eğitim	753	793	1.546
Finans ve sigorta faaliyetleri	208	444	652
Mesleki, bilimsel ve teknik faaliyetler	402	128	530
Madencilik ve taş ocakçılığı	346	64	410
Bilgi ve iletişim	265	61	326
Diğer hizmet faaliyetleri	146	13	160
Kültür, sanat eğlence, dinlenme ve spor	62	11	73
Gayrimenkul faaliyetleri	16	30	46
Genel Toplam	67.232	12.680	79.912

Sektörlere göre dağılımda ise; Kahramanmaraş ilinde çalışanların en fazla olduğu sektörler İmalat, Toptan ve perakende ticaret ile İnşaat sektörleridir. Toplam çalışanların içinde bu üç sektörde çalışanların oranı yüzde 75,7 düzeyindedir.

Kadın istihdamının en fazla olduđu sektör İmalat sektörüdür. İl genelindeki toplam kadın çalışanların içinde İmalat sektöründe çalışanların payı yüzde 55,3 seviyesindedir. Kahramanmaraş ilinde kadın çalışan oranının en yüksek olduđu sektör ise Finans ve sigorta faaliyetleri sektörüdür. Finans ve sigorta faaliyetleri sektöründe çalışanların içinde kadınların oranı yüzde 68,1 düzeyindedir.

Türkiye genelinde İnsan sağlığı ve sosyal hizmet faaliyetleri ile Eğitim sektörlerinde kadın çalışan sayısının erkeklerden daha fazla olduđu görölmektedir.

2.2. AÇIK İŞLER

Açık işler; işgücü piyasasında işverenlerin taleplerini ve ihtiyaçlarını ortaya koymaktadır. Açık işlere ilişkin bilgiler derlenerek ihtiyaç duyulan meslekler ve bu mesleklere ilişkin talep edilen beceri ve eğitim düzeyi bilgisi elde edilmektedir. Bu bilgiler; açılacak olan mesleki eğitim kursları, işverenlere verilmesi muhtemel teşvikler ve iş arayanları doğru mesleklere yönleltmek amacıyla alınacak kararları etkileyen önemli verileri içermektedir.

Çalışma kapsamında işletmelere açık işlerinin bulunup bulunmadığı ve varsa bu açık işlere ait meslek bilgisinin yanında, bu mesleklerde cinsiyet tercihlerinin olup olmadığı, engelli çalışan tercih edip edemeyecekleri, mevcut açık işler için talep edilen asgari eğitim düzeyi, aranan beceriler, işverenlerin boş pozisyonlarını doldurabilmek için iş arayanları hangi kanallar ile aradıkları sorulmuştur. Bu başlık altında açık iş kapsamında derlenen veriler incelenecektir.

Tablo 14: Sektörlere Göre Açık İş Sayısı, Açık İş Oranı ve Açık İşi Olan İşletme Oranı

Sektörler	Açık İş	Açık İş Oranı	Açık İşi Olan İşveren Oranı
İmalat	293	0,6%	14,8%
Ulaştırma ve depolama	75	4,1%	5,0%
Toptan ve perakende ticaret	47	0,8%	8,7%
İnşaat	20	0,4%	4,0%
İnsan sağlığı ve sosyal hizmet faaliyetleri	15	0,6%	19,2%
Eğitim	5	0,3%	12,1%
Konaklama ve yiyecek hizmeti faaliyetleri	5	0,2%	7,1%
Mesleki, bilimsel ve teknik faaliyetler	3	0,6%	12,5%
Finans ve sigorta faaliyetleri	1	0,2%	50,1%
Genel Toplam	465	0,6%	10,1%

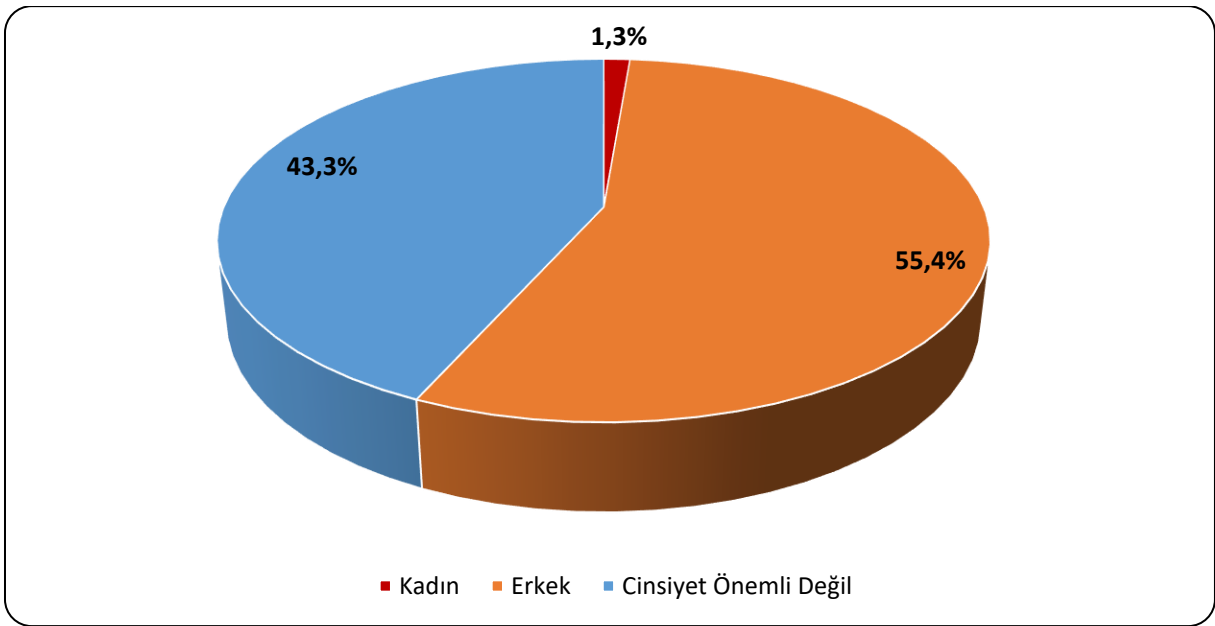
Kahramanmaraş ili İşgücü Piyasası Araştırması sonucunda 71 işletmede 465 açık iş tespit edilmiştir. Kahramanmaraş ilinde açık iş sayısı en fazla olan sektör İmalat sektörüdür. Kahramanmaraş ilinde araştırma döneminde toplam 465 kişilik açık işin 293 kişilik kısmı, İmalat sektöründeki işverenlerden gelmiştir. Açık işlerin en fazla olduğu bir diğer sektör ise Ulaştırma ve depolama sektörüdür.

Açık iş oranı; açık iş sayısının, açık iş ve mevcut istihdam sayısının toplamına oranlanması suretiyle elde edilmektedir. Kahramanmaraş ilinde açık iş oranı yüzde 0,6 olarak tespit edilmiştir. Türkiye genelinde araştırma döneminde açık iş oranı yüzde 1,1 olarak tespit

edilmiştir. Kahramanmaraş ilindeki açık iş oranı Türkiye ortalamasının gerisindedir. Kahramanmaraş ilinde açık iş oranının en yüksek olduğu sektör ise yüzde 4,1 ile Ulaştırma ve depolama sektörü olarak tespit edilmiştir.

Kahramanmaraş ilinde araştırma kapsamına giren 20+ istihdamlı işletmelerin içinde açık işi bulunan işletmelerin oranı yüzde 10,1 seviyesindedir. Türkiye geneli için açık işi olan işletme oranı ise yüzde 15,9 olarak gerçekleşmiştir.

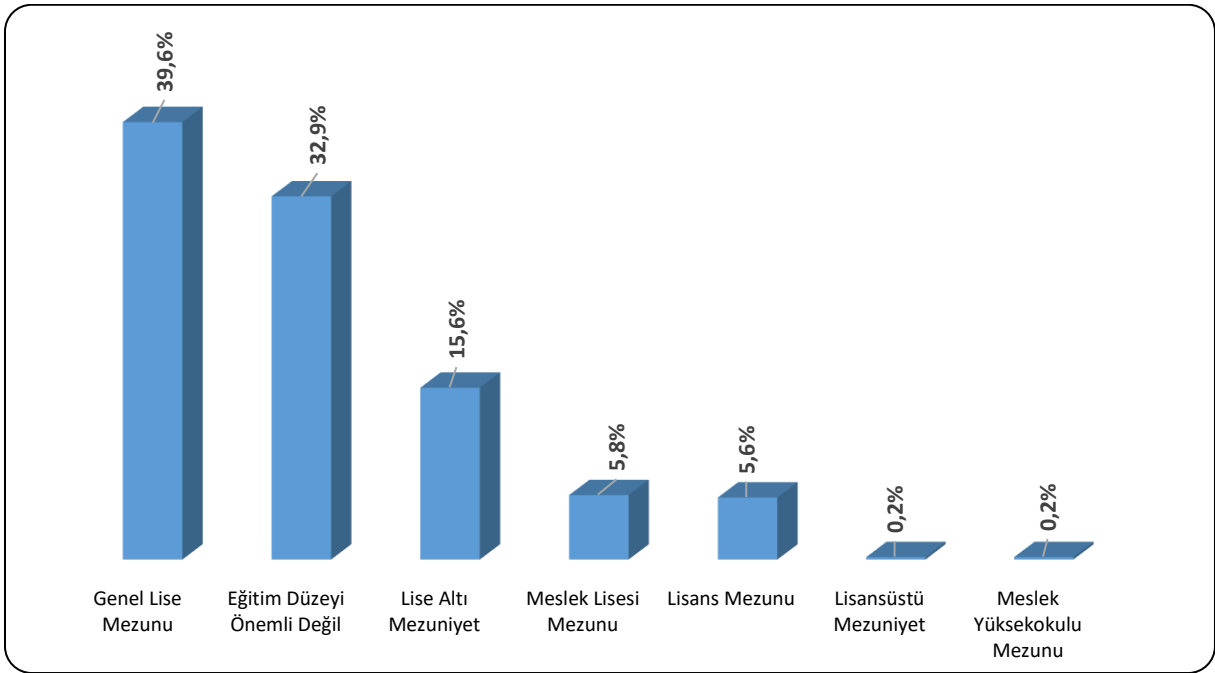
Şekil 15: Mevcut Açık İşler İçin Cinsiyet Tercih



Şekil 15 üzerinde Kahramanmaraş ilinde araştırma sonucunda elde edilen açık işlerde 20+ çalışanı bulunan işletmelerin cinsiyet tercihleri gösterilmektedir. Kahramanmaraş ilinde işverenlerin cinsiyetin önemli olmadığını belirttikleri açık işlerin oranı yüzde 43,3 iken, bu oran Türkiye genelinde yüzde 60,3 olarak gerçekleşmiştir. Mevcut açık işler için kadın işgücü istihdam etme eğilimi ise Türkiye genelinde yüzde 7,3 iken; Kahramanmaraş ilinde yüzde 1,3 olarak gerçekleşmiştir. Türkiye genelinde açık işlerin yüzde 32,4'ünde işverenler açık işlerinde erkek tercih edeceklerini belirtmiştir. Kahramanmaraş ilinde ise mevcut açık işlerin içinde erkek tercih edilenlerin oranı yüzde 55,4 seviyesindedir.

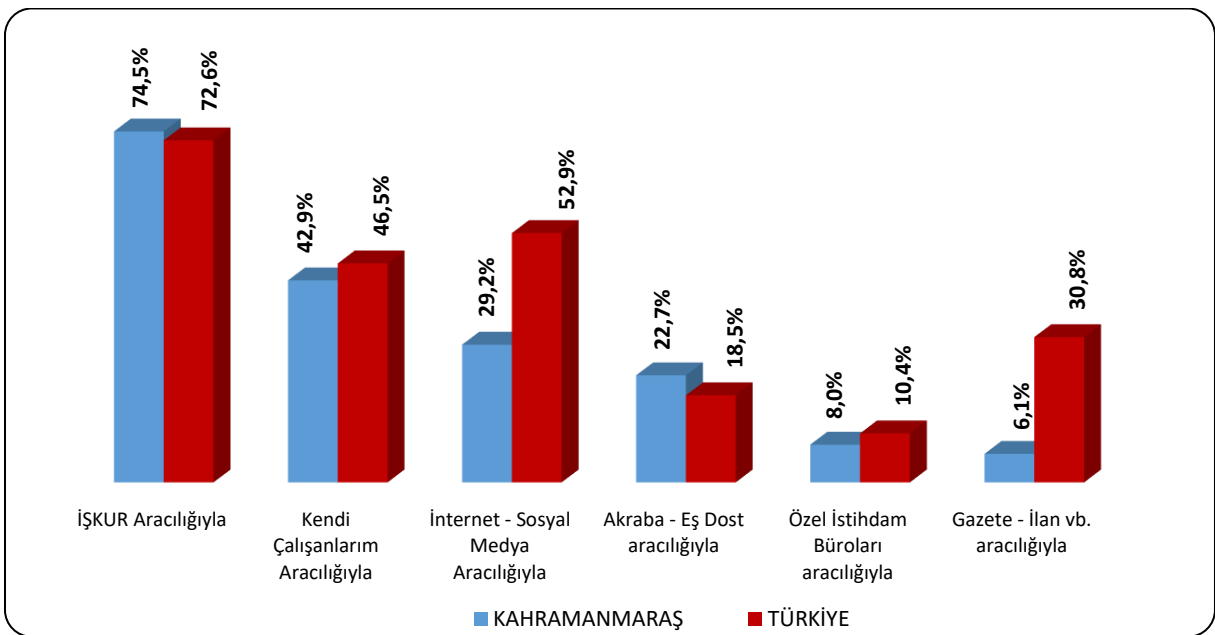
Türkiye genelinde çalışan sayısı içinde kadınların oranı düşük iken, işverenlerin büyük bir kısmı mevcut açık işlerinde istihdam edecekleri kişinin cinsiyetinin önemli olmadığını belirtmiştir. Bu durum kadın istihdamının artması konusunda önem arz etmektedir.

Şekil 16: Mevcut Açık İşler İçin Talep Edilen Asgari Eğitim Düzeyi



İşverenlere mevcut açık işleri için aradıkları asgari eğitim düzeyi sorulmuştur. Kahramanmaraş ilindeki açık işler incelendiğinde, asgari düzeyde Genel Lise Mezunu olarak talep edilen açık işlerin oranı yüzde 39,6 düzeyindedir. Eğitim Düzeyi Önemli Değil talep edilen açık işlerin payı ise yüzde 32,9 seviyesindedir.

Şekil 17: Mevcut Açık İşlerin Arama Kanalı



Açık işlerin hangi arama kanalı ile işgücü piyasasına sunulduğu özellikle İŞKUR için önemli bir konuyu oluşturmaktadır. Piyasadaki açık işlerin Kuruma kazandırılması yoluyla daha çok kişiyi

iş yerleştirmek ve doğru iş arayanla doğru işi en etkin biçimde için hangi beceri ve eğitim düzeylerinin talep edildiğinin bilinmesi açılacak olan aktif işgücü programlarının etkinliği açısından önem arz etmektedir.

Şekil 17 üzerinde Kahramanmaraş ili ve Türkiye genelinde karşılaştırmalı olarak açık işlerin arama kanalına göre dağılımı mevcuttur. Kahramanmaraş ilinde 20+ istihdamlı işletmelerden alınan açık işlerin içinde İŞKUR aracılığıyla arananların oranı yüzde 74,5 seviyesindedir. Bu oran Türkiye geneli için yüzde 72,6 olarak gerçekleşmiştir. Kahramanmaraş ilinde ikinci sırada yüzde 42,9 ile Kendi Çalışanlarım Aracılığıyla açık işler aranmıştır. Üçüncü sırada ise yüzde 29,2 ile İnternet - Sosyal Medya Aracılığıyla mevcut açık işler aranmaktadır.

Tablo 15: Açık İşlerde Talep Edilen Becerilerin Öncelik Sıralaması

Beceriler	Öncelik Sırası
Yeterli Mesleki/Teknik Bilgi ve Tecrübe	1
Takım Çalışması	2
Fiziki ve Bedensel Yeterlilik	3
İş Tecrübesi	4
İletişim ve İfade Yeteneği	5
Sorun Çözme ve İnsiyatif Alabilme	6
Bilgisayar Kullanımı	7
İkna Kabiliyeti ve Pazarlama Gücü	8
Analitik Düşünebilme	9
Yabancı Dil	10

Kahramanmaraş ilinde açık işlerde talep edilen becerilerin öncelik sıralaması incelendiğinde, Yeterli Mesleki/Teknik Bilgi ve Tecrübe becerisi ilk sırada yer almaktadır. Bu beceriyi sırasıyla Takım Çalışması ile Fiziki ve Bedensel Yeterlilik becerileri takip etmektedir.

Tablo 16: Meslek Gruplarına Göre Açık İş Sayıları

Meslekler	Açık İş
Tesis ve Makine Operatörleri ve Montajcılar	159
Sanatkarlar ve İlgili İşlerde Çalışanlar	83
Büro Hizmetlerinde Çalışan Elemanlar	81
Nitelik Gerektirmeyen Meslekler	69
Hizmet ve Satış Elemanları	43
Profesyonel Meslek Mensupları	20
Teknisyenler, Teknikerler ve Yardımcı Profesyonel Meslek Mensupları	8

Kahramanmaraş ilinde açık işlerin meslek gruplarına göre dağılımı incelendiğinde; en fazla açık işin Tesis ve Makine Operatörleri ve Montajcılar meslek grubunda olduğu tespit edilmiş olup, toplam açık işler içerisinde bu meslek grubunun payı yüzde 34,2 seviyesindedir. İkinci sırada ise Sanatkarlar ve İlgili İşlerde Çalışanlar meslek grubu bulunmaktadır.

Tablo 17: Meslek Gruplarına Göre Açık İşlerin Arama Kanalları

Meslekler	Akraba Eş Dost	Gazete İlan vb.	İnternet Sosyal Medya	İŞKUR Aracılığıyla	Kendi Çalışanlarım Aracılığıyla	Özel İstihdam Büroları
Tesis ve Makine Operatörleri ve Montajcılar	43,0%	3,2%	0,6%	87,3%	52,5%	15,8%
Sanatkarlar ve İlgili İşlerde Çalışanlar	30,1%	0,0%	13,3%	96,4%	60,2%	2,4%
Nitelik Gerektirmeyen Meslekler	2,9%	7,2%	2,9%	97,1%	15,9%	5,8%
Hizmet ve Satış Elemanları	9,3%	30,2%	69,8%	81,4%	65,1%	7,0%
Profesyonel Meslek Mensupları	30,0%	0,0%	65,0%	60,0%	65,0%	0,0%
Büro Hizmetlerinde Çalışan Elemanlar	0,0%	4,9%	93,8%	7,4%	6,2%	0,0%
Teknisyenler, Teknikerler ve Yardımcı Profesyonel Meslek Mensupları	0,0%	12,5%	25,0%	75,0%	100,0%	37,5%
Yöneticiler	0,0%	0,0%	0,0%	0,0%	0,0%	0,0%
Nitelikli Tarım, Ormancılık ve Su Ürünleri Çalışanları	0,0%	0,0%	0,0%	0,0%	0,0%	0,0%

Meslek gruplarına göre açık işlerin arama kanalları değerlendirilecek olursa; Kahramanmaraş ilinde İŞKUR'un en yüksek oranda kullanıldığı meslek grupları Tesis ve Makine Operatörleri ve Montajcılar, Sanatkarlar ve İlgili İşlerde Çalışanlar, Nitelik Gerektirmeyen Meslekler, Hizmet ve Satış Elemanları olmuştur. Bu meslek gruplarındaki açık işlerin büyük bölümü İŞKUR aracılığıyla işgücü piyasasına sunulmuştur.

Tablo 18: Mesleklere Göre Açık İşler İçin Talep Edilen Beceri Sırası

Meslekler	Analistik Düşünebilme	Bilgisayar Kullanımı	Fiziki ve Bedensel Yeterlilik	İkna Kabiliyeti ve Pazarlama Gücü	İletişim ve İfade Yeteneği	İş Tecrübesi	Sorun Çözme ve İniyatif Alabilme	Takım Çalışması	Yabancı Dil	Yeterli Mesleki/ Teknik Bilgi ve Tecrübe
Satış Danışmanı / Uzmanı				2	1			3		
Konfeksiyon İşçisi			3		2	1		4		
Dağıtıcı (Posta Dağıtım Hizmetleri)		3						2		1
Paketleme İşçisi			1			2	3			
Çelik Kaynakçısı			2			1		3		
Beton Transmikser Operatörü						2				1
Makineci (Dikiş)			1			2				3
Diğer Örgücüler Ve Örgü Tezgah Ayarçıları	1						2	3		
İplik Eğirme Operatörü (Ring/Vater/Vargel)			3				2	1		4
Ring Makineci										1

Tablo 18 üzerinde Kahramanmaraş ilinde açık işi olan meslekler özelinde talep edilen becerilerin öncelik sıralaması bulunmaktadır. Satış Danışmanı / Uzmanı mesleğinde aranan becerilerde ilk sırada İletişim ve İfade Yeteneği ön plana çıkmaktadır. Dağıtıcı (Posta Dağıtım Hizmetleri), Beton Transmikser Operatörü, Ring Makineci mesleklerinde Yeterli Mesleki, Teknik Bilgi ve Tecrübe becerisi ilk sırada aranmaktadır. Dağıtıcı (Posta Dağıtım Hizmetleri)mesleği için ilk sırada Yeterli Mesleki/ Teknik Bilgi ve Tecrübe becerisi aranmaktadır.

Tablo 19: Tercih Edilen Cinsiyete Göre En Fazla Açık İşi Olan Meslekler

Kadın	Erkek	Cinsiyet Önemli Değil	Genel Toplam
Otomotiv Servis Danışmanı	Dağıtıcı (Posta Dağıtım Hizmetleri)	Paketleme İşçisi	Dağıtıcı (Posta Dağıtım Hizmetleri)
İş Güvenliği Ve İş Sağlığı Saha Elemanı	İplik Eğirme Operatörü (Ring/Vater/Vargel)	Konfeksiyon İşçisi	Paketleme İşçisi
Bilgisayar Destekli Muhasebe Görevlisi	Çelik Kaynakçısı	Ring Makineci	İplik Eğirme Operatörü (Ring/Vater/Vargel)
-	Diğer Örgücüler Ve Örgü Tezgah Ayarçıları	Makineci (Dikiş)	Konfeksiyon İşçisi
-	Beton Transmikser Operatörü	Satış Danışmanı / Uzmanı	Ring Makineci
-	Boyahane Tesis Takip İşçisi	Açık Ve Polisaj Tezgahı Operatörü-Metal İşçiliği	Makineci (Dikiş)
-	Diğer İmalat Ve İlgili İşçiler (Elle)	Perakende Satış Elemanı (Gıda)	Satış Danışmanı / Uzmanı
-	Plastik Mamuller İmal İşçisi	Cep Telefonu Ve Aksesuarları Satış Elemanı	Diğer Örgücüler Ve Örgü Tezgah Ayarçıları
-	Boya Hazırlayıcı (Tekstil)	İplik Eğirme Operatörü (Ring/Vater/Vargel)	Çelik Kaynakçısı
-	Open End Makinesi Operatörü	Çocuk Bakım Elemanı (Özel Eğitim Gerektiren Bireyler)	Beton Transmikser Operatörü

Kahramanmaraş ilinde en fazla açık iş olan meslekler; Dağıtıcı (Posta Dağıtım Hizmetleri), Paketleme İşçisi ve İplik Eğirme Operatörü (Ring/Vater/Vargel) meslekleridir. İşverenlerin açık işlerinde kadın işgücü tercihinde buldukları açık iş sayısı en fazla olan meslek ise Otomotiv Servis Danışmanı mesleğidir. Açık işlerde erkek işgücü tercihinin olduğu ve açık iş sayısının en fazla olduğu meslek Dağıtıcı (Posta Dağıtım Hizmetleri); cinsiyetin önemli olmadığı açık işlerde ise en çok aranan meslek Paketleme İşçisi mesleğidir.

2.3. TEMİNİNDE GÜÇLÜK ÇEKİLEN MESLEKLER

Araştırma kapsamında işverenlere son bir yıl içerisinde hangi mesleklerde eleman temininde güçlük çektikleri, temininde güçlük çektikleri eleman sayısı ve bu mesleklerde eleman temininde güçlük çekilmesinin nedenleri sorulmuştur. Derlenen verilerle Kahramanmaraş ili işgücü piyasasının talep kısmını ve yaşanan darboğazları daha net görmek hedeflenmektedir. İşverenlerin karşılamakta güçlük çektiği mesleği, sayısını ve hangi nedenlerden ötürü aradığı çalışana temin edemediğini bilmek, ilin istihdam politikasına da yön vereceğinden araştırmanın temininde güçlük çekilen meslekler bölümü önemli bilgiler içermektedir. Bu kapsamda bu bölüm meslekler, sektörler ve meslek grupları bazında detaylıca incelenecektir.

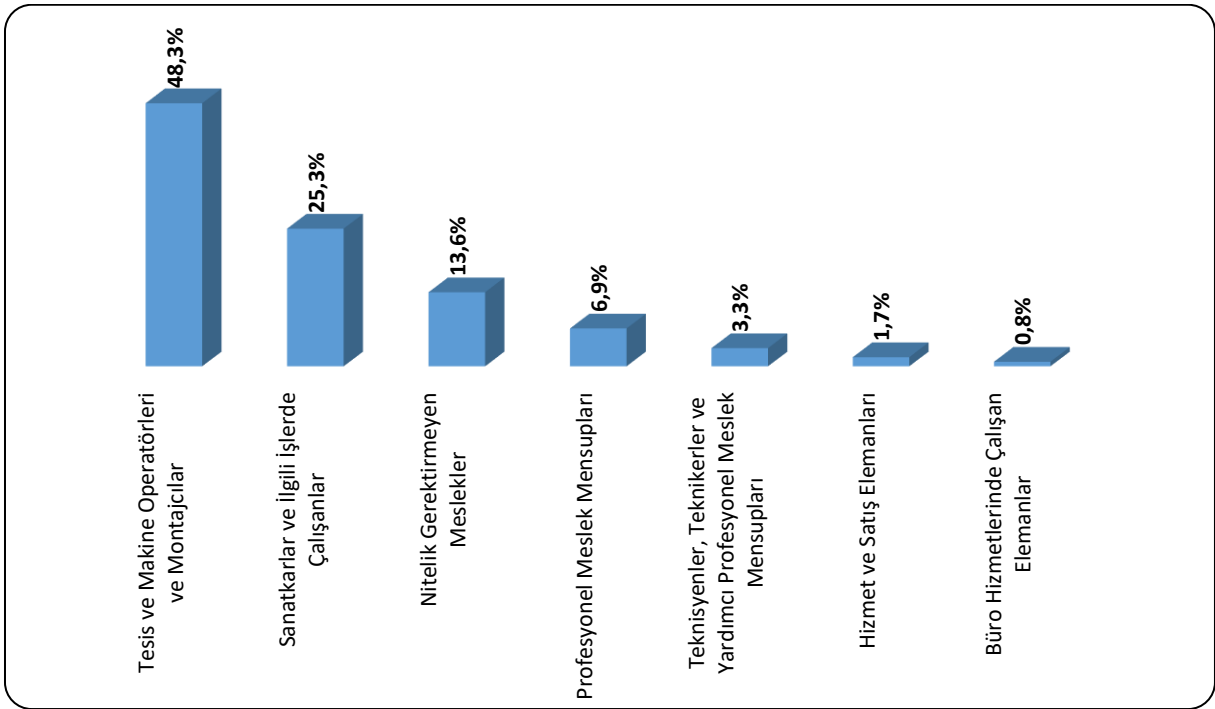
Araştırma kapsamında Türkiye genelinde 11.459 işletmenin (20+ istihdamlı) çeşitli mesleklerde eleman temininde güçlük çektiği tespit edilmiştir. Kahramanmaraş ilinde ise 20+ istihdamlı 74 işletme son bir yıl içerisinde temininde güçlük çekilen meslekler olduğunu ifade etmiştir. Türkiye genelinde işletmelerin yüzde 12,9'u son bir yıl içerisinde eleman temininde güçlük çektiğini belirtirken, Kahramanmaraş ilinde ise bu oran yüzde 10,5 seviyesinde gerçekleşmiştir.

Tablo 20: Sektörlere Göre Temininde Güçlük Çekilen Eleman Sayıları

Sektörler	Temininde Güçlük Çekilen Eleman Sayısı
İmalat	248
İnşaat	44
Toptan ve perakende ticaret	28
İnsan sağlığı ve sosyal hizmet faaliyetleri	12
Konaklama ve yiyecek hizmeti faaliyetleri	11
Eğitim	9
Ulaştırma ve depolama	5
Madencilik ve taş ocakçılığı	3
Mesleki, bilimsel ve teknik faaliyetler	1
Genel Toplam	362

Kahramanmaraş ilinde 362 kişilik işgücü temininde güçlük çekildiği tespit edilmiştir. Temininde güçlük çekilen kişi sayıları sektör bazında incelendiğinde, özellikle İmalat sektörü ön plana çıkmaktadır. Kahramanmaraş ilinde temininde güçlük çekilen elemanların içinde İmalat sektörünün payı yüzde 68,6 seviyesindedir. Bunun dışında, İnşaat ile Toptan ve perakende ticaret sektörleri de eleman temininde güçlük çekmede ilk sıralarda yer alan diğer sektörlerdir.

Şekil 18: Meslek Gruplarına Göre Temininde Güçlük Çekilen Eleman Sayısının Dağılımı



Kahramanmaraş ilinde meslek gruplarına göre eleman temininde güçlük çekilen meslekler incelendiğinde 175 kişi ile Tesis ve Makine Operatörleri ve Montajcılar meslek grubunun ön plana çıktığı görülmektedir. Bu meslek grubunun toplam TGÇM içindeki payı yüzde 48,3 seviyesindedir.

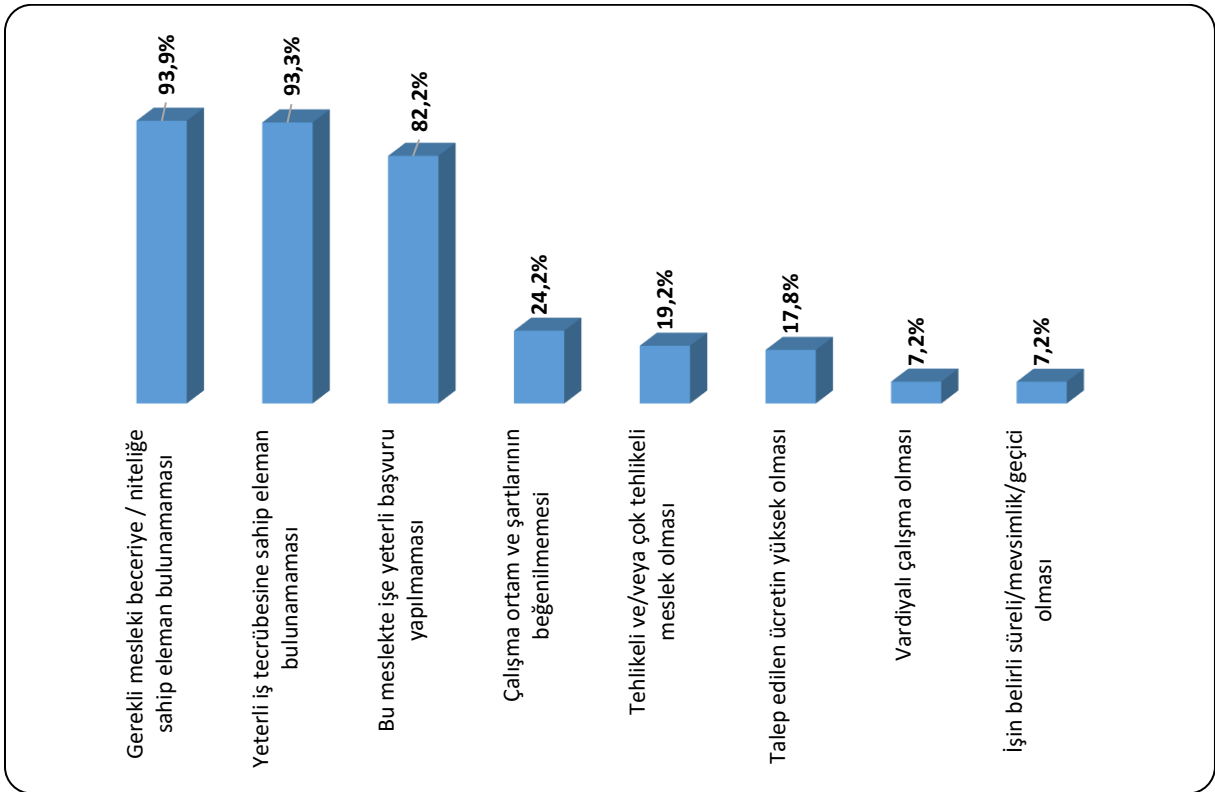
Türkiye genelinde Tesis ve Makine Operatörleri ve Montajcılar meslek grubu temininde güçlük çekilen eleman sayısında birinci sırada bulunmaktadır. Türkiye genelinde temininde güçlük çekilen meslekler içerisinde ilgili meslek grubunun payı yüzde 32,0 seviyesindedir.

Tablo 21: Eleman Temininde Güçlük Çekilen İlk 10 Meslek

Meslekler	TGÇM Eleman Sayısı
Beden İşçisi (Genel)	35
Boyahane Tesis Takip İşçisi	35
Makineci (Dikiş)	25
Boyama Makinesi Operatörü-Tekstil	17
Diğer Örgücüler Ve Örgü Tezgah Ayarıcıları	15
Open End Makinesi Operatörü	10
Örgü Makinası Operatörü	10
Silindir Makinesi Metal Eğme Bükme Tezgahı Operatörü	10
Eksantrik Pres Tezgahı Operatörü	10
Plastik Mamuller İmal İşçisi	10

Kahramanmaraş ilinde temininde güçlük çekilen mesleklere bakıldığında ilk sırada 35 kişi ile Beden İşçisi (Genel) mesleği yer almaktadır. Bu mesleğin ardından sırasıyla 35 kişi ile Boyahane Tesis Takip İşçisi ve 25 kişi ile Makineci (Dikiş) meslekleri gelmektedir. Makineci (Dikiş), Diğer Örgücüler Ve Örgü Tezgah Ayarçıları gibi mesleklerin hem son bir yıl içinde temininde güçlük çekilmesi hemde aynı zamanda açık işi en çok olan meslekler arasında yer alması, ilin istihdam politikalarına yön vermesi adına önemli bir bilgidir.

Şekil 19: Eleman Temininde Güçlük Çekilme Nedenleri



Kahramanmaraş ilinde temininde güçlük çekilme nedenlerine bakıldığında ilk sırada Gerekli mesleki beceriye / niteliğe sahip eleman bulunamaması yer almaktadır. Türkiye geneli 20+ istihdamlı işletmelerin TGÇM Nedenleri Dağılımında da ilk sırada Gerekli mesleki beceriye/niteliğe sahip eleman bulunamaması yer almaktadır.

Eleman temininde güçlük çekilme nedenlerini ortadan kaldırmaya yarayacak doğru aktif işgücü politikaları üretilip, mevcut açık işler için talep edilen beceri ve tecrübeye sahip bireyler sağlandığında işgücü talep ve arzı dengelenmiş olacaktır.

2.4. GELECEK DÖNEM İSTİHDAM BEKLENTİLERİ

Ekonomilerde gelecek dönem istihdam eğilimini belirlemek, işgücü piyasasında oluşacak dalgalanmaları önceden görmek ve buna yönelik politikalar geliştirmek için önemli bir araçtır. İşgücü Piyasası Araştırmaları da bu bağlamda işverenlere bir sonraki yılda öngördükleri istihdam tahminlerini meslek bazında sorarak gelecek dönem istihdam eğilimlerini belirlenmektedir.

Bu bölümde Kahramanmaraş ilinde 2020 Yılı araştırma dönemi ile bir sonraki yıl aynı döneme tekabül eden zaman aralığı boyunca çalışan sayılarında ne gibi farklılıklar beklendiği, farklılaşmaların hangi mesleklerde ve sektörlerde olacağına dair tahminler üzerinde durulacaktır. Mevsimsel etkileri dışarıda bırakmak adına işverenlere tam bir yıllık dönem içindeki tahminleri sorulmuştur.

Çalışma kapsamında işverenlere yöneltilen “31 Ekim 2021 tarihi itibarıyla işletmenizde herhangi bir meslekte net istihdam artışı/azalışı bekliyor musunuz?” sorusuna Türkiye genelinde işletmelerin yüzde 14,6’sı istihdamın artacağı yönünde cevap verirken Kahramanmaraş ilinde istihdamın artacağını düşünen işletmelerin oranı 15,9 seviyesindedir. Öte yandan istihdamın azalacağını düşünen işletmelerin oranı, ülke genelinde yüzde 2,0 ve Kahramanmaraş ilinde ise yüzde 2 olarak gerçekleşmiştir.

Tablo 22: Sektörlere Göre İşverenlerin İstihdam Beklentileri

Sektörler	Artış	Azalış	Değişmeyecek	Fikrim Yok
Madencilik ve taş ocakçılığı	0,0%	0,0%	14,3%	85,7%
İmalat	17,4%	1,5%	19,3%	61,9%
Elektrik, gaz, buhar ve iklimlendirme üretimi ve dağıtımı	7,2%	0,0%	42,9%	49,9%
Su temini; kanalizasyon, atık yönetimi ve iyileştirme faaliyetleri	33,3%	0,0%	0,0%	66,7%
İnşaat	15,0%	5,0%	11,0%	69,0%
Toptan ve perakende ticaret	16,5%	0,9%	16,5%	66,1%
Ulaştırma ve depolama	15,0%	5,0%	10,0%	70,0%
Konaklama ve yiyecek hizmeti faaliyetleri	23,8%	0,0%	23,8%	52,4%
Bilgi ve iletişim	25,0%	0,0%	0,0%	75,0%
Finans ve sigorta faaliyetleri	0,0%	0,0%	0,0%	100,0%
Gayrimenkul faaliyetleri	0,0%	0,0%	50,0%	50,0%
Mesleki, bilimsel ve teknik faaliyetler	25,0%	0,0%	12,5%	62,5%
İdari ve destek hizmet faaliyetleri	8,7%	0,0%	13,0%	78,3%
Eğitim	6,1%	0,0%	21,2%	72,7%
İnsan sağlığı ve sosyal hizmet faaliyetleri	15,4%	7,7%	15,4%	61,5%
Diğer hizmet faaliyetleri	0,0%	0,0%	25,0%	75,0%
Kültür, sanat eğlence, dinlenme ve spor	0,0%	0,0%	50,0%	50,0%
Genel Toplam	15,9%	2,0%	17,4%	64,7%

Sektörlere göre istihdam değişim beklentisi incelendiğinde istihdamda artış bekleyen işletmelerin oranı Su temini; kanalizasyon, atık yönetimi ve iyileştirme faaliyetleri sektöründe en yüksek düzeydedir. İstihdamda azalış bekleyen işletme oranı en yüksek sektör ise İnsan sağlığı ve sosyal hizmet faaliyetleri sektörüdür.

Tablo 23: Sektörlere Göre Beklenen İstihdam Değişimi

Sektörler	Genelleştirilmiş Net İstihdam Değişimi	Genelleştirilmiş NIDO
Konaklama ve yiyecek hizmeti faaliyetleri	143	5,9%
Toptan ve perakende ticaret	311	5,5%
Mesleki, bilimsel ve teknik faaliyetler	28	5,3%
Bilgi ve iletişim	10	3,1%
Ulaştırma ve depolama	43	2,4%
İmalat	882	1,8%
İnsan sağlığı ve sosyal hizmet faaliyetleri	33	1,4%
Eğitim	14	0,9%
Elektrik, gaz, buhar ve iklimlendirme üretimi ve dağıtım	25	0,6%
Su temini; kanalizasyon, atık yönetimi ve iyileştirme faaliyetleri	8	0,5%
İdari ve destek hizmet faaliyetleri	15	0,5%
İnşaat	-138	-2,5%
Genel Toplam	1.373	1,7%

Türkiye genelinde 20+ istihdamlı işletmelerde bir yıl sonrası için (31 Ekim 2021) istihdamın yüzde 2,0 artacağı beklenmekte olup Kahramanmaraş ilinde ise bu oran yüzde 1,7 olup ülke genelinin altında gerçekleşmiştir.

En fazla net istihdam artışı 882 kişilik artış ile İmalat sektöründe beklenmektedir. En fazla net istihdam değişim oranı yüzde 5,9 ile Konaklama ve yiyecek hizmeti faaliyetleri sektöründe beklenmektedir.

Tablo 24: Meslek Gruplarına Göre Beklenen İstihdam Değişimi

Meslek Grupları	Net İstihdam Değişimi
Hizmet ve Satış Elemanları	500
Tesis ve Makine Operatörleri ve Montajcılar	448
Sanatkarlar ve İlgili İşlerde Çalışanlar	300
Nitelik Gerektirmeyen Meslekler	80
Büro Hizmetlerinde Çalışan Elemanlar	40
Teknisyenler, Teknikerler ve Yardımcı Profesyonel Meslek Mensupları	37
Profesyonel Meslek Mensupları	-32
Genel Toplam	1.373

Kahramanmaraş ilinde önümüzdeki bir yıl içerisinde en fazla istihdam artışı beklenen meslek grubu 500 kişilik artış ile Hizmet ve Satış Elemanları meslek grubudur. 31 Ekim 2021 tarihine kadar en fazla istihdam azalışı beklenen meslek grubu ise Profesyonel Meslek Mensupları meslek grubudur.

Tablo 25: En Fazla Net İstihdam Artış ve Azalışı Beklenen Meslekler

Net İstihdam Artışı Beklenen Meslekler	Net İstihdam Azalışı Beklenen Meslekler
Diğer Metal Levha İşçileri	Usta Yardımcısı
Perakende Satış Elemanı (Tezgahtar)	Akrobat
İplik Eğirme Operatörü (Ring/Vater/Vargel)	İş Makineleri Operatörü
Örgü Makinası Operatörü	Konfeksiyon İşçisi
Garson (Servis Elemanı)	Ustabaşı/Postabaşı/Formen/Atölye Sorumlusu
Silindir Makinesi Metal Eğme Bükme Tezgahı Operatörü	Beden İşçisi (İnşaat)
Diğer Kağıt İmalat İşçileri	Kaynakçı (Oksijen Ve Elektrik)
Satış Danışmanı / Uzmanı	Gazaltı (Mıg-Mag) Kaynakçısı
Özel Eğitimde Yardımcı Personel / Öğretmen Yardımcısı	Otobüs Kaptanı (Şoförü)
Open End Makinesi Operatörü	Ütücü

Kahramanmaraş ilinde gelecek dönem, net istihdam artışının en fazla olması beklenen ilk üç meslek sırasıyla, Diğer Metal Levha İşçileri, Perakende Satış Elemanı (Tezgahtar) ve İplik Eğirme Operatörü (Ring/Vater/Vargel) meslekleridir. Usta Yardımcısı mesleği ise en fazla net istihdam azalışı beklenen meslek olarak sıralanmaktadır.

ÜÇÜNCÜ BÖLÜM

SONUÇ VE DEĞERLENDİRME

Kahramanmaraş İli İşgücü Piyasası Araştırma Raporunun temel amacı, 2020 yılında Kahramanmaraş ilinde gerçekleşmiş olan İşgücü Piyasası Araştırması çerçevesinde ihtiyaç duyulan işgücünün eğitim ve becerilerinin tespit edilerek, işgücü arzı ve talebi arasındaki dengesizliklerin giderilmesi, işsizliğin azaltılması ile istihdamın korunması ve artırılmasına yönelik politikaların geliştirilmesine katkı sağlamaktır. Ayrıca araştırma kapsamında mevcut işletmelerden alınan bilgiler doğrultusunda son bir yıl içinde temininde güçlük çekilen mesleklerde, işgücüne gerekli niteliklerin kazandırılması için aktif istihdam politikalarının planlanmasına katkı sağlaması amaçlanmıştır.

TÜİK 2013 yılından günümüze il düzeyinde işgücü verisi yayınlamamaktadır. 2014 itibariyle TÜİK'in yayınladığı işgücü istatistikleri içinde yıllık bazda bölgesel veriler yer almaktadır. 2019 TÜİK verilerine göre TR63 (Hatay, Kahramanmaraş, Osmaniye) bölgesinde işsizlik oranı ise yüzde 18,1 düzeyindedir.

Kahramanmaraş ilinde İŞKUR'da kaydı bulunan işsizlerin büyük bir bölümünün vasıf gerektirmeyen mesleklere sahip olduğu görülmektedir. İlimizde mesleksizlik kaynaklı işsizlik sıkıntısı kadar kalifiye eleman sıkıntısı da yaşanmaktadır. Bir çok işveren, açık işlerinde ve eleman temininde güçlük çektiği mesleklerde çalışacak personelin mesleki becerisi ve tecrübesine önem verdiğini ifade etmektedir. Bu durum kalifiye eleman talebinin karşılanabilmesi için İŞKUR'un mesleki eğitim kursları gibi aktif işgücü programlarının önemini ortaya koymaktadır. Araştırma sonucunda ortaya çıkan temininde güçlük çekilen mesleklere göre yapılacak çalışmalarla kurs ve programların planlanması istihdamın arttırılmasına yardımcı olacaktır.

Kahramanmaraş ili İşgücü Piyasası Araştırma sonuçlarına göre araştırma kapsamında yer alan işletmelerdeki toplam çalışanların içinde erkeklerin payı yüzde 84,1 iken kadınların payı ise yüzde 15,9 olarak tespit edilmiştir. İlimizde en fazla sayıda kadın çalışanın istihdam edildiği sektör İmalat sektörüdür. Kadın istihdamı sektörler arasında farklılık göstermektedir. Kahramanmaraş ilinde Kadın çalışan oranı en yüksek olan sektör Finans ve sigorta faaliyetleri sektörüdür. Ülkemizde kadın çalışan oranının diğer sektörler ile kıyaslandığında nispeten daha yüksek olduğu sektörler Eğitim ile İnsan Sağlığı ve Sosyal Hizmet Faaliyetleri gibi genellikle

belirli bir eğitim düzeyi gerektiren işletmelerdir. Yukarıda açıklanan göstergelerle birlikte bu gösterge de Kahramanmaraş ilinde belirli bir eğitim düzeyine sahip kadınların istihdam edilme şansının daha yüksek olduğunu göstermektedir.

Ülkemizde kadınların işgücüne katılım oranı OECD ve AB ülkeleri ile kıyaslandığında oldukça düşük seviyededir. Kadınların işgücüne katılımının artması, kadınlara yalnızca ekonomik bağımsızlık kazandırmamakta, aynı zamanda sosyal hayatta daha etkin olmalarını sağlamaktadır. Ülkemizde ve ilimizde istihdamın artırılması için kadın istihdamı teşvik edilmelidir. İş ve aile yaşamı dengesinin sağlanmasına yönelik gerekli düzenlemeler öncelikli olarak hayata geçirilmelidir. Kadınların eğitim seviyesinin artırılması, düşük eğitim seviyesine sahip kadınların mesleki eğitim kurslarından yararlandırılması, kadın istihdamına yönelik teşviklerin ve girişimcilik programlarının geliştirilmesi gerekmektedir.

Kahramanmaraş ilinde İŞKUR'a kayıtlı kadın işsizlerin çoğunun nitelik gerektirmeyen mesleklerde kayıtlı olduğu görülmektedir. Bu kişilerin istihdamda yer alabilmeleri işverenin istediği mesleki becerilere sahip olacak şekilde eğitilmelerine bağlıdır.

2020 yılında Kahramanmaraş ilinde aktif işgücü piyasası programları kapsamında 1.187 kurs ve program düzenlenmiş olup bu kurs ve programlardan toplam 4.616 kişi faydalanmıştır. İŞKUR tarafından açılan kurs ve işbaşı eğitim programlarının yararlanıcılara mesleki beceri ve tecrübe kazandırdığı bunun sonucunda da yararlanıcıların işgücü piyasasında tutunma ihtimalinin ve istihdam edilebilirliklerinin arttığı söylenebilir.

Aktif işgücü programları ile kişilerin işgücü piyasasının gerekleri hakkında bilgilerini artırarak meslek kazanmaları, mesleklerinde gerekli beceri ve tecrübeyi kazanmaları amaçlanıp özellikle işgücü piyasasına girişte İŞKUR'un aracı rol alması amaçlanmaktadır. Yıllar itibariyle istatistikler incelendiğinde aktif işgücü programlarına ilginin arttığı sonucuna ulaşılmaktadır.

Kahramanmaraş ilinde 20+ istihdamlı işletmelerde çalışan sayılarına göre istihdamda öncü sektörler İmalat, Toptan ve perakende ticaret ile İnşaat sektörleridir.

Kahramanmaraş ili İşgücü Piyasası Araştırması döneminde 71 işletmede 465 açık iş tespit edilmiştir. Kahramanmaraş ilinde İmalat sektörünün açık işlerde önemli bir ağırlığının olduğu görülmektedir. 465 kişilik açık işin 293 kişilik kısmı, İmalat sektöründeki işverenlerden gelmiştir. İlgili dönemde açık işlerin nispeten yüksek olduğu diğer bir sektör ise Ulaştırma ve depolama sektörüdür.

Kahramanmaraş ilinde araştırma kapsamına giren 20+ istihdamlı işletmelerin içinde açık iş bulunan işletme oranı yüzde 10,1 seviyesindedir. Türkiye geneli için açık işi olan işletme oranı ise yüzde 15,9 olarak gerçekleşmiştir.

Açık işi olan işletmelerin içinde; aradıkları elemanlarda istenilen eğitim düzeyine “Genel Lise Mezunu” cevabı veren işletmelerin oranı Kahramanmaraş ilinde yüzde 39,6 seviyesindedir.

Eleman temininde güçlük çekilen mesleklerin nedenleri incelendiğinde, İşverenlerin istedikleri elemanları bulmakta yaşadıkları zorlukların en fazla “Gerekli mesleki beceriye / niteliğe sahip eleman bulunamaması” nedeninden kaynaklandığı görülmektedir. Ülke genelinde son bir yıl içerisinde eleman temininde güçlük çekildiği belirtilen çoğu meslek için ilk sırada Gerekli mesleki beceriye/niteliğe sahip eleman bulunamamasının TGÇM nedeni olduğu görülmektedir.

Araştırma sonuçlarına göre çalışma kapsamında işverenlere bir yıl sonrası için yöneltilen “işletmenizde herhangi bir meslekte net istihdam artışı/azalışı bekliyor musunuz?” sorusuna Türkiye genelinde işverenlerin yüzde 14,6’sı istihdamın artacağı yönünde cevap verirken Kahramanmaraş ilinde istihdamın artacağını düşünen işverenlerin oranı yüzde 15,9 seviyesindedir. Diğer taraftan istihdamın azalacağını düşünen işletmelerin oranı, ülke genelinde yüzde 2,0 iken Kahramanmaraş ilinde yüzde 2,0 olarak gerçekleşmiştir.

Pandemi döneminde yaşanan gelişmeler ve son yıllarda hızla gelişen teknoloji, ürün ve hizmet üretim süreçlerini değiştirmektedir. Bu değişim işgücü piyasalarına da yansımakta olup işgücünden talep edilen nitelik ve beceriler her geçen gün değişmektedir. Üretim süreçleri ile işgücü niteliklerinin uyumlu bir biçimde değişmesi etkin bir işgücü piyasasının oluşması için önem arz etmektedir. İşgücü piyasasının yeni taleplerini karşılayabilecek nitelikli işgücünün oluşmasında mesleki eğitimin önemi ön plana çıkmaktadır. İşgücü piyasasının mevcut durumunu görerek ve gelecek dönem eğilimlerini kestirerek karar almak son derece önemli olup bu ihtiyaçların karşılanması amacıyla işgücü piyasası analiz raporu hazırlanmıştır.

EKLER

4.1. 2020 YILI İŞGÜCÜ PİYASASI ARAŞTIRMASI İŞLETME BİLGİ FORMU



2020 YILI İŞGÜCÜ PİYASASI ARAŞTIRMASI İŞYERİ BİLGİ FORMU

Sayın İşyeri Yetkilisi,

Türkiye İş Kurumu (İŞKUR) tarafından gerçekleştirilecek olan işgücü piyasası araştırması (İPA) ile ilimizde istihdam ve işsizlik sorununun çözümü için işgücünün yapısı ile sektörler bazında işgücü, niceliği, eğitimi, niteliği hakkında ihtiyaçlarının belirlenmesine yönelik bilgi toplanması ve işgücünün yetiştirilmesine yönelik programların geliştirilmesi hedeflenmektedir.

Bilgi Verme ve Gizlilik

1-Kurum ve kuruluşlardan alınan bu bilgiler, yalnızca istatistiksel çalışmalarda kullanılmak amacıyla toplanmakta olup, gizliliği 4904 sayılı Türkiye İş Kurumu ile ilgili Bazı Düzenlemeler Hakkında Kanun ile teminat altına alınmıştır. Kanun uyarınca sizden alınan bu bilgilerden şahsınıza özel olanlar; idari, adli ve askeri hiçbir organ, makam, merci veya kişiye verilemez, istatistik maksadı dışında kullanılamaz.

2-Türkiye İş Kurumu Kanununu gereğince Kurum tarafından, kamu ve özel kesim işyerlerinden iş ve işgücü konularında bilgi istenildiğinde, belirtilen süre içinde bilgi verilmesi zorunludur.

3-İşverenlerden toplanan bilgiler, Kurum hizmetlerinden başka maksatla kullanılamaz. Bu maddeye aykırı davranışlar hakkında Türk Ceza Kanunu'nun 136 ncı maddesi hükümleri uygulanır.

İşyeri Bilgi Formunun, işyeri sahibi veya ortakları, insan kaynakları, personel, işyeri veya muhasebe müdürleri tarafından doldurulması gerekmektedir. Yukarıdaki açıklamalar doğrultusunda bilgi formunu doldurarak verdiğiniz bilgiler ve araştırmaya yapmış olduğunuz katkılardan dolayı teşekkür eder, saygılar sunarız.

İŞYERİ BİLGİLERİ

Örnek No :

İşyerinin Yasal Unvanı :

İşyeri ile İlgili Bilgiler:

	Evet	Hayır
1.1. İşyerinizde ihracat yapıyor mu?		
1.2. İşyerinizde Ar-Ge çalışması yapıyor mu?*		
1.3. İşyerinizde vardiyalı çalışma yapıyor mu?		
1.4. İşyerinizde kısmi (part-time) çalışma yapıyor mu?		
1.5. İşyerinizin web sitesi var mı?		
1.6. E-ticaret uygulamanız var mı?		

1) Gelecek bir yıl içinde ilinizde planlanan bir yatırımınız var mıdır? (Cevabınız evet ise soru 2'ye geçiniz, Hayır ise, soru 3'e geçiniz.)

Evet ()

Hayır ()

2) Yatırımla İlgili Bilgiler

Yatırımın Türünü Belirtiniz.

- İlave yatırım** () Her türlü ilave tesis, makine, teçhizat vs... alımı veya kiralanması
Teknolojik Yatırım () Mevcut makine, teçhizatın teknolojik olarak yenilenmesi
Stratejik Yatırım () İşyerinin verimliliğini ve karlılığını artırmak için yürütülecek her türlü, AR-GE, eğitim ve pazarlama faaliyetleri
Diğer ()

3) İşyerinizde toplam kaç çalışmanız bulunmaktadır?

Kadın Çalışan Sayısı	Erkek Çalışan Sayısı	Toplam Çalışan Sayısı

* AR-GE; Bir kurumun bilim adamları ve mühendisler istihdam etmek suretiyle şirketin çalışma alanı doğrultusunda bilim ve teknolojinin gelişmesini sağlayacak yeni bilgileri elde etmek veya mevcut bilgilerle yeni malzeme, ürün ve araçlar üretmek, yazılım üretimi dahil olmak üzere yeni sistem, süreç ve hizmetler oluşturmak veya mevcut olanları geliştirmek, yaptığı çalışma ve faaliyetleri anlatmak için kullanılan yaygın bir terimdir.

BÖLÜM IV – İŞGÜCÜ PİYASASINA GENEL BAKIŞ

9) Gelecek 10 yıl içerisinde işgücü piyasasında yaşanan değişim ya da dönüşümlerin sektörünüzdeki istihdama yansımaları nasıl olacaktır?

İstihdamı arttıracaktır. () İstihdamı azaltacaktır. () İstihdamı Değiştirmez. () Fikrim yok. ()

10) Sektörünüzde gelecek 10 yılda öne çıkacağını düşündüğünüz (Geleceğin Meslekleri) meslekler nelerdir?

.....
.....

11) Son 1 yıl içerisinde İŞKUR'un hizmetlerinden faydalandınız mı?

Evet () 12. Soruya geçiniz. Hayır () 13. Soruya geçiniz.

12) Son 1 yıl içerisinde İŞKUR'un hangi hizmetlerinden faydalandınız?

(Hizmetlerde birden fazla seçenek işaretlenebilir)

- Eleman Temini ()
İşbaşı Eğitim Programları ()
Nakdi Ücret Desteği ()
Mesleki Eğitim Kursu ()
Kısa Çalışma Ödeneği ()
Danışmanlık ve Yönlendirme ()
Teşvikler ()
Mesleki Eğitim ve Beceri Geliştirme ()
İşbirliği Protokolü (MEGİP) ()
Çalışanların Mesleki Eğitimi ()
(14. Soruya Geçiniz)

13) İŞKUR'un sunmuş olduğu hizmetlerden faydalanmama nedeninizi belirtiniz. (Birden fazla seçenek işaretlenebilir.)

- İŞKUR hizmetlerinden haberdar değilim. ()
İŞKUR'un sunduğu hizmetlere diğer kaynaklardan ulaşıyorum. ()
İŞKUR İnternet sitesi/mobil uygulaması kullanışlı değil. ()
Bürokrasi (kırtasiye) işlerinin çok olması. ()
İŞKUR, sektörüme uygun faaliyet sunmuyor. ()
İŞKUR hizmetlerinden memnun kalmadım. ()
Diğer(Belirtiniz).....

14) Kısa Çalışma Ödeneğinden faydalandınız mı?

Evet () 15. Soruya geçiniz. Hayır () 17. Soruya geçiniz.

15) COVID-19 sürecinde İŞKUR tüm Türkiye genelinde işverenlere Kısa Çalışma Ödeneği hizmetinde bulunmuştur. Süreç içerisinde İŞKUR'un performansını nasıl değerlendirirsiniz?

Çok başarılı buldum. ()

Başarılı buldum. ()

Kararsızım. ()

Başarısız buldum. () (Nedenini Belirtiniz.)

.....

.....

Çok başarısız buldum. () (Nedenini Belirtiniz.)

.....

.....

16) Kısa çalışma ödeneği (KÇÖ) faaliyetlerinizin devamlılığını nasıl etkiledi?

(Birden fazla seçenek işaretlenebilir.)

KÇÖ sayesinde istihdam korundu. ()

KÇÖ sayesinde firma faaliyetlerine devam etti. ()

KÇÖ sayesinde iş saatleri azaltılarak personelimiz arasında COVID-19 bulaşma riski azaldı. ()

KÇÖ maliyetleri düşürdü. ()

17) COVID-19 sürecinde İş Kanunu'nun Geçici 10 uncu maddesi kapsamında işçilerinizi ücretsiz izne ayırdınız mı?

Evet () 18. Soruya geçiniz. Hayır () 21. Soruya geçiniz.

18) Ücretsiz izne ayrılan işçilere sunulan Nakdi Ücret Desteği uygulamasından faydalandınız mı?

Evet () 19. Soruya geçiniz. Hayır () 21. Soruya geçiniz.

19) Nakdi Ücret Desteğinden yararlanma sürecinde İŞKUR'un performansını nasıl değerlendirirsiniz?

Çok başarılı buldum. ()

Başarılı buldum. ()

Kararsızım. ()

Başarısız buldum. () (Nedenini Belirtiniz.)

.....

.....

Çok başarısız buldum. () (Nedenini Belirtiniz.)

.....

.....

20) Nakdi Ücret Desteği (NÜD) faaliyetlerinizin devamlılığını nasıl etkiledi? (Birden fazla seçenek işaretlenebilir.)

- NÜD sayesinde istihdam korundu. ()
NÜD sayesinde firma faaliyetlerine devam etti. ()
NÜD sayesinde iş saatleri azaltılarak personelimiz arasında COVID-19 bulaşma riski azaldı. ()
NÜD işçilik maliyetlerimizi düşürdü. ()

21) COVID-19 döneminde işleriniz nasıl etkilendi?

- Çok arttı ()
Arttı ()
Değişmedi ()
Azaldı ()
Çok azaldı ()

22) Esnek çalışma (Dönüşümlü, uzaktan çalışma, kısmi süreli çalışma vs.) verimliliği nasıl etkilemektedir?

- Verimliliği çok azaltmaktadır. ()
Verimliliği azaltmaktadır. ()
Verimliliğe etkisi yoktur. ()
Verimliliği arttırmaktadır ()
Verimliliği çok arttırmaktadır. ()

2020 Yılı İşgücü Piyasası Araştırmasına yaptığınız katkıdan dolayı teşekkür ederiz.