

TÜRKİYE İŞ KURUMU

İŞGÜCÜ PİYASASI ARAŞTIRMASI
İSTANBUL İLİ
2020 YILI SONUÇ RAPORU

2020 YILI

İŞGÜCÜ PİYASASI ARAŞTIRMALARI

İSTANBUL ÇALIŞMA VE İŞ KURUMU İL MÜDÜRLÜĞÜ

İŞGÜCÜ PİYASASI ARAŞTIRMASI

İSTANBUL İLİ 2020 YILI SONUÇ RAPORU

İÇİNDEKİLER

TABLolar LİSTESİ	ii
ŞEKİLLER LİSTESİ	iii
KISALTMALAR	iv
YÖNETİCİ ÖZETİ	1
GİRİŞ	3
BİRİNCİ BÖLÜM İŞGÜCÜ PİYASASI GENEL VERİLER	5
1.1. TÜİK BÖLGESEL İŞGÜCÜ GÖSTERGELERİ	5
1.2. SGK SİGORTALI VE İŞYERİ GÖSTERGELERİ.....	5
1.3. İŞKUR İDARİ KAYITLARI	7
1.3.1. Açık İş İlanları.....	7
1.3.2. İşe Yerleştirmeler.....	8
1.3.3. Kayıtlı İşsiz	10
1.3.4. Aktif İşgücü Programları	11
1.3.5. Pasif İşgücü Programları	13
İKİNCİ BÖLÜM İŞGÜCÜ PİYASASI TALEP VERİLERİ	18
İŞGÜCÜ PİYASASI ARAŞTIRMASI SONUÇLARI	18
2.1. İŞLETMELER VE MEVCUT İSTİHDAM	20
2.2. AÇIK İŞLER	31
2.3. TEMİNİNDE GÜÇLÜK ÇEKİLEN MESLEKLER	39
2.4. GELECEK DÖNEM İSTİHDAM BEKLENTİLERİ	43
ÜÇÜNCÜ BÖLÜM SONUÇ VE DEĞERLENDİRME	47
EKLER	50
4.1. 2020 YILI İŞGÜCÜ PİYASASI ARAŞTIRMASI İŞLETME BİLGİ FORMU	50

TABLULAR LİSTESİ

Tablo 1: 2019 Yılı TÜİK Bölgesel İşgücü Göstergeleri	5
Tablo 2: 2020 Yılı Aralık Ayı SGK İşyeri İstatistikleri	6
Tablo 3: 2020 Yılı Aralık ayı SGK Sigortalı İstatistikleri	6
Tablo 4: 2020 yılında Açık iş sayısı en yüksek olan meslekler	8
Tablo 5: 2020 yılında işe yerleştirme sayısı en yüksek olan meslekler	9
Tablo 6: Yıllar İtibariyle İşbaşı Eğitim Programı Yararlanıcı Sayıları	11
Tablo 7: 2020 Yılı İşbaşı Eğitim Programları (Yararlanıcı Sayısına Göre İlk 10 Meslek)	12
Tablo 8: Yıllar İtibariyle Mesleki Eğitim Kursları ve Kursiyer Sayıları.....	13
Tablo 9: 2020 Yılı Mesleki Eğitim Kursları (Kursiyer Sayısına Göre İlk 10 Meslek).....	13
Tablo 10: 2020 Yılında Aylar İtibariyle KÇÖ ve NÜD Ödeme Yapılan Kişi Sayıları	15
Tablo 11: Araştırma Kapsamında Veri Derlenen İşletme Sayısı	20
Tablo 12: İŞKUR Hizmetlerinden Faydalanan İşletmelerin, Hizmetlerimize Göre Oranları	28
Tablo 13: Sektörlere ve Cinsiyete Göre Çalışan Sayıları	30
Tablo 14: Sektörlere Göre Açık İş Sayısı, Açık İş Oranı ve Açık İş Olan İşletme Oranı	31
Tablo 15: Açık İşlerde Talep Edilen Becerilerin Öncelik Sıralaması	35
Tablo 16: Meslek Gruplarına Göre Açık İş Sayıları.....	35
Tablo 17: Meslek Gruplarına Göre Açık İşlerin Arama Kanalları	36
Tablo 18: Mesleklere Göre Açık İşler İçin Talep Edilen Beceri Sırası	37
Tablo 19: Tercih Edilen Cinsiyete Göre En Fazla Açık İş Olan Meslekler	38
Tablo 20: Sektörlere Göre Temininde Güçlük Çekilen Eleman Sayıları.....	39
Tablo 21: Eleman Temininde Güçlük Çekilen İlk 10 Meslek.....	41
Tablo 22: Sektörlere Göre İşverenlerin İstihdam Beklentileri.....	44
Tablo 23: Sektörlere Göre Beklenen İstihdam Değişimi	45
Tablo 24: Meslek Gruplarına Göre Beklenen İstihdam Değişimi	46
Tablo 25: En Fazla Net İstihdam Artış ve Azalışı Beklenen Meslekler	46

ŞEKİLLER LİSTESİ

Şekil 1: Yıllar itibariyle İŞKUR Açık İş Sayıları	7
Şekil 2: Yıllar itibariyle İŞKUR işe yerleştirme sayıları	9
Şekil 3: Yıllar itibariyle İŞKUR Kayıtlı İşsiz Sayıları	10
Şekil 4: Yıllar itibariyle İşsizlik Ödeneği Hak Eden Kişi Sayıları	16
Şekil 5: Sektörlere Göre Part-time Çalışanı Olan İşletmelerin Oranı.....	21
Şekil 6: Part-time Çalışanı Olan ve Olmayan İşletmelerdeki Kadın Çalışan Oranı (%).....	22
Şekil 7: Sektörlere Göre Vardiyalı Çalışma Yapılan İşletmelerin Oranı	23
Şekil 8: Vardiyalı Çalışma Yapılan ve Yapılmayan İşletmelerdeki Kadın Çalışan Oranı (%)	23
Şekil 9: Sektörlere Göre İhracat Yapan İşletmelerin Oranı.....	24
Şekil 10: Sektörlere Göre Ar-Ge Çalışması Yapan İşletmelerin Oranı	25
Şekil 11: Gelecek Bir Yıl İçerisinde Yatırım Planlayan İşletmelerin Oranı (%).....	26
Şekil 12: Yatırım Planlayan İşletmelerin Planlanan Yatırım Türleri (%)	27
Şekil 13: Sektörlere Göre İŞKUR Hizmetlerinden Faydalanan İşletmelerin Oranı.....	28
Şekil 14: İŞKUR Hizmetlerinden Faydalanmama Nedenleri	29
Şekil 15: Mevcut Açık İşler İçin Cinsiyet Tercihi.....	32
Şekil 16: Mevcut Açık İşler İçin Talep Edilen Asgari Eğitim Düzeyi.....	33
Şekil 17: Mevcut Açık İşlerin Aranma Kanalı	34
Şekil 18: Meslek Gruplarına Göre Temininde Güçlük Çekilen Eleman Sayısının Dağılımı.....	40
Şekil 19: Eleman Temininde Güçlük Çekilme Nedenleri	42

KISALTMALAR

İPA	İşgücü Piyasası Araştırmaları
İŞKUR	Türkiye İş Kurumu
NACE	Avrupa Topluluğu Ekonomik Faaliyetlerin İstatistik Sınıflaması
NİDO	Net İstihdam Değişim Oranı
SGK	Sosyal Güvenlik Kurumu Başkanlığı
TGÇM	Temininde Güçlük Çekilen Meslekler
TÜİK	Türkiye İstatistik Kurumu

YÖNETİCİ ÖZETİ

2020 yılı Korona virüs salgını nedeniyle tüm Dünya için sıra dışı bir yıl olarak tarihteki yerini aldı. Tarihte çok nadir gözlenen ve ikiz şok olarak adlandırılan hem arz hem de talep şokunun aynı anda gerçekleşmesi, dünya genelinde ekonomiler ve istihdam piyasalarında çok büyük hasarlara neden oldu. İşgücü talebi; belirsizlikler ve üretimde yaşanan düşüş nedeniyle bu dönemde azalırken eş zamanlı olarak işgücü arzında da çeşitli nedenlerle azalma gözlemlendi.

Ülkemizde işgücü piyasasının arz tarafına ait veriler İŞKUR, TÜİK ve SGK gibi kurumların idari kayıtları ve istatistikleri aracılığı ile yayınlanmaktadır. İşgücü piyasasının talep yönüne ilişkin veriler ise İŞKUR'un idari kayıtları ile işgücü piyasası araştırması ve açık iş istatistikleri araştırmaları kapsamında derlenmektedir. İşgücü piyasasının arz ve talep boyutunu birlikte analiz etmek amacıyla hazırlanan bu rapor, İstanbul İli İşgücü Piyasası Araştırması sonuçlarına göre değerlendirilmiştir. Çalışma kapsamında 27.745 işletme için veri derlenmiştir. Bu işletmeler 20 ve daha fazla çalışanı olan işletmeler olup il genelinde toplam 17 sektör araştırma kapsamında yer almaktadır. İstanbul ilinde 20+ istihdamlı işletmeler için toplam çalışan sayısı 3.030.337 olarak tespit edilmiştir. Cinsiyet bazında ise 2.009.407 çalışan erkeklerden, 1.020.930 çalışan ise kadınlardan oluşmaktadır.

İstanbul ilinde açık iş oranı yüzde 1,2 olarak tespit edilmiştir. Türkiye genelinde ise açık iş oranı yüzde 1,1 olup, İstanbul ili açık iş oranı bakımından Türkiye ortalamasının üzerindedir. Açık iş oranının en yüksek olduğu sektör ise yüzde 2,7 ile İdari ve destek hizmet faaliyetleri sektörüdür. Açık işlerin meslek gruplarına göre dağılımı incelendiğinde; en fazla açık işin Büro Hizmetlerinde Çalışan Elemanlar meslek grubunda olduğu tespit edilmiş olup bu meslek grubunda araştırma döneminde 9.999 kişilik açık iş mevcuttur. İstanbul ilinde en fazla açık işi olan ikinci meslek grubu; Tesis ve Makine Operatörleri ve Montajcılar meslek grubudur. İl genelinde açık işlerin içinde herhangi bir eğitim düzeyi talep edilmeyen açık işlerin payı yüzde 22,3 düzeyindedir.

İstanbul ilinde temininde güçlük çekilen meslekler sektörlerine göre incelendiğinde en fazla İmalat sektöründe eleman temininde güçlük çekildiği görülmektedir. İstanbul ilinde temininde güçlük çekilen mesleklere bakıldığında ilk sırada Plastik Enjeksiyon Üretim Elemanı mesleğinin yer aldığı görülmektedir. Bu mesleği ise Rüzgar Enerjisi Sistemleri Teknisyeni mesleği takip

etmektedir. Eleman teminde güçlük çekilme nedenlerine bakıldığında ilk sırada “Gerekli mesleki beceriye / niteliğe sahip eleman bulunamaması” yer almaktadır.

Türkiye genelinde işletmelerin yüzde 14,6’sı bir yıl sonrası için istihdamın artacağı yönünde cevap verirken İstanbul ilinde istihdamın artacağını öngören işverenlerin oranı ise yüzde 13,1 seviyesindedir. Öte yandan istihdamın azalacağını düşünen işveren oranı, ülke genelinde 2,0 iken bu oran İstanbul ilinde yüzde 2,1 düzeyindedir.

İşgücü piyasasının mevcut durumunu görebilmek ve gelecek dönem eğilimlerini öngörerek veriye dayalı sağlıklı kararlar almak son derece önemli olup bu ihtiyaçların karşılanması amacıyla İşgücü Piyasası Araştırması İstanbul İli 2020 Yılı Sonuç Raporu hazırlanmıştır.

GİRİŞ

2020 yılı tüm Dünya'da Korona virüs salgınının yaşandığı ve ekonomilerin çok büyük bir sınavdan geçtiği bir yıl olmuştur. Uluslararası Çalışma Örgütü'nün (ILO) 25 Ocak 2021 tarihinde yayınladığı "ILO Gözlem: COVID-19 ve Çalışma Yaşamı, 7. Baskı" raporunda; işgücü piyasalarının 2020 yılında büyük kayba uğradığı vurgulanmıştır. Rapora göre 2020 yılında küresel çalışma süresinin yüzde 8,8'i kaybedildi. Bu kayıp, 2009 küresel mali krizinde yaşanan kaybın yaklaşık dört katıdır. Kayıp çalışma sürelerinin, istihdamı devam edenlerin çalışma sürelerinin azaltılması ya da 114 milyon kişi düzeyine ulaşan ve tarihte daha önce görülmemiş istihdam kaybı nedeniyle yaşandığı raporda vurgulanmıştır. Ayrıca, istihdam kayıplarının yüzde 71'i (81 milyon kişi), işsizlikten ziyade işgücü dışında kalmaktan kaynaklandı; yani, insanlar belki de küresel salgın kapsamında kısıtlamalar nedeniyle çalışamadıkları için işgücü piyasasından ayrıldılar, ya da iş aramayı tümenden bıraktılar. Yalnızca işsizlik oranlarına bakmanın, COVID-19'un işgücü piyasası üzerindeki etkilerini gerçekte olduğundan çok daha küçük gösterdiği ILO'nun raporunda vurgulanmaktadır. Ülkemiz özelinde baktığımızda da benzer bir süreç gözlenmiş ve 2020 yılında işgücüne katılım ve istihdam azalmıştır. Özellikle Nisan ve Mayıs dönemlerinde istihdamda olanların ortalama çalışma sürelerinde ciddi azalmalar gözlenmiştir. Küresel çapta yaşanan tüm sıkıntılara rağmen ülkemiz 2020 yılını pozitif büyüme oranı ile yüzde 1,8 oranında büyüyerek kapatmıştır.

İşgücü Piyasası Araştırması İstanbul İli 2020 Yılı Sonuç Raporu; İstanbul işgücü piyasasının gerek arz gerekse talep yönü ile mevcut durumunu analiz etmekte ve işverenlerin gelecek beklentilerini ortaya koymaktadır. Bu kapsamda politika yapıcılar ve yerel yönetimler tarafından işgücü piyasası ile ilgili kararların alınması ve uygulamaya konulacak faaliyet ile projelerin etkinliğinin artırılması noktasında araştırma sonuçlarının göz önüne alınması oldukça önemlidir.

İstanbul İşgücü Piyasası Araştırması Sonuç Raporu; il düzeyinde politika yapıcılarına ve karar alıcılara kaynak sağlamada büyük katkılar sağlayacağı düşünülen önemli bir çalışmadır. İşgücü piyasasının en önemli aktörleri olan işgücü ve işverenlerin piyasaya sundukları emeği ve piyasadaki beklentilerini iyi analiz ederek niteliklerini ortaya koymak politika üretmeden önceki ilk adımı oluşturmaktadır. Daha sonra ise bu analizler neticesinde arz talep dengesini iyileştirmek ve işgücü politikalarını bu dengenin sürdürülebilir olmasını sağlayacak şekilde tesis

etmek, istihdam ve işsizlik sorunlarıyla mücadele eden her bir kurum/kuruluşun amaçlarını oluşturmaktadır.

İşgücü Piyasası Araştırmaları sadece İŞKUR'a değil, Türkiye'de işgücü piyasasının paydaşı olan tüm kurum ve kuruluşlara önemli katkılar sağlamaktadır. İŞKUR, işgücü piyasasında aktif ve pasif istihdam politikalarında söz sahibi bir Kamu İstihdam Kurumu olarak İşgücü Piyasası Bilgi Formları aracılığıyla ve işverenlerle yüz yüze, elektronik ortamda veya telefonla görüşme yöntemiyle İşgücü Piyasası Araştırmalarını gerçekleştirmektedir. Bu araştırma sonucunda Türkiye'de işgücü piyasasının talep boyutuna ilişkin en kapsamlı veri üreten kurum İŞKUR'dur.

İşgücü piyasası talep verilerinin elde edilmesine yönelik çalışmalar İl Müdürlükleri ve Hizmet Merkezlerimiz tarafından 2007 yılından itibaren düzenli olarak sürdürülmektedir. Yapılan bu araştırmalar kapsamında 2020 yılı için İstanbul ilinde 9 Ekim-6 Kasım 2020 tarihleri arasında saha çalışması gerçekleştirilmiş olup, araştırma neticesinde işgücü piyasasının arz ve talep boyutunu ele alan İşgücü Piyasası Araştırma Raporu hazırlanmıştır. Raporla birlikte İşgücü Piyasası Araştırması sonuçları analiz edilerek İstanbul ilinde işgücü piyasasının talep yapısı ortaya konulmaktadır.

BİRİNCİ BÖLÜM

İŞGÜCÜ PİYASASI GENEL VERİLER

1.1. TÜİK BÖLGESEL İŞGÜCÜ GÖSTERGELERİ

TÜİK tarafından düzenli olarak uygulanmakta olan Hanehalkı İşgücü Anketi istihdam edilenlerin iktisadi faaliyet, meslek, işteki durum ve çalışma süresi hakkında; işsizlerin ise, iş arama süresi ve aradıkları meslek ve benzer özellikleri hakkında bilgi derlemek amacıyla uygulanmakta olup, ülkedeki işgücü piyasasının özellikleri hakkında bilgi veren (arz yönüyle) temel veri kaynağıdır. 2013 yılı ve öncesinde il düzeyinde işgücü istatistikleri elde edilirken, sonrasında Türkiye İstatistik Bölge Birimleri Sınıflandırması kapsamında 1. ve 2. düzeyde bölgesel istatistikler elde edilmektedir. 2014 yılından itibaren bölgesel düzeyde elde edilen istatistikler yıllık olarak TÜİK'in internet sitesinde yayınlanmaktadır.

Tablo 1: 2019 Yılı TÜİK Bölgesel İşgücü Göstergeleri

TR10 (İstanbul)	Toplam	Kadın	Erkek
15 ve daha yukarı yaştaki nüfus (Bin Kişi)	11.812	5.865	5.947
İşgücü (Bin Kişi)	6.788	2.205	4.583
İstihdam edilenler (Bin Kişi)	5.778	1.789	3.989
İşsiz (Bin Kişi)	1.010	416	594
İşgücüne dahil olmayan nüfus (Bin Kişi)	5.024	3.660	1.365
İşgücüne katılma oranı (%)	57,5	37,6	77,1
İstihdam oranı (%)	48,9	30,5	67,1
İşsizlik oranı (%)	14,9	18,9	13

İstanbul ilini de içine alan 2. Düzey Türkiye İstatistik Bölge Birimleri Sınıflandırması TR10 (İstanbul) olarak tanımlanmıştır. Tablo 1'de yer alan verilere göre Bölgemizde nüfus 11.812.000 kişi iken işgücü katılma oranı yüzde 57,5 seviyesindedir. İşsizlik oranı ise 2019 yılında bölgemizde yüzde 14,9 olarak gerçekleşmiştir.

1.2. SGK SİGORTALI VE İŞYERİ GÖSTERGELERİ

Sosyal Güvenlik Kurumu her ay düzenli olarak sigortalı istatistiklerini yayınlamaktadır. Bu istatistikler kapsamında illere ait detaylı sigortalı sayıları ve 4a sigortalı çalışanı olan işyeri sayıları elde edilmektedir.

Tablo 2: 2020 Yılı Aralık Ayı SGK İşyeri İstatistikleri

İşyeri Büyüklüğü	İşyeri Sayısı	Sigortalı Sayısı
1 Kişi	197.432	197.432
2-3 Kişi	158.080	376.452
4-6 Kişi	90.287	429.260
7-9 Kişi	36.111	283.254
10-19 Kişi	40.346	539.111
20-29 Kişi	13.030	310.529
30-49 Kişi	9.874	371.444
50-99 Kişi	5.824	402.810
100-249 Kişi	3.082	463.029
250-499 Kişi	875	297.787
500-749 Kişi	234	139.561
750-999 Kişi	113	97.121
1000+ Kişi	167	340.985
Toplam	555.455	4.248.775

Ülkemizde 4a zorunlu sigortalı istihdam eden işyerleri çalışan sayısına göre incelendiğinde 1-9 çalışanı olan işyerlerinin oldukça yoğun olduğu gözlenmiştir. Benzer durum 81 ilimizde gözlenmektedir.

İstanbul ilinde Aralık dönemi SGK verilerine göre zorunlu 4a sigortalı istihdam eden işyeri sayısı 4.248.775 seviyesindedir. 1-9 arası çalışanı olan işyerlerinin ilimizdeki oranı ise yüzde 86,8 düzeyindedir. İlimizde 100 ve üzeri çalışanı olan işyeri sayısı 4.471 iken bu işyerlerinde toplam 1.338.483 çalışan istihdam edilmektedir.

Tablo 3: 2020 Yılı Aralık ayı SGK Sigortalı İstatistikleri

Gösterge	Sayı/Tutar
İşyeri Sayısı	555.455
Kamu	4.829
Özel	550.626
Sigortalı Sayısı	4.248.775
Kamu	291.563
Özel	3.957.212
Erkek	2.792.197
Kadın	1.456.578
Ortalama Aylık Kazanç	₺ 5.629,3
Kamu	₺ 6.704,3
Özel	₺ 5.540,5
Erkek	₺ 5.695,3
Kadın	₺ 5.492,6

İstanbul ilinde 2020 Aralık ayı itibariyle bildirim yapılmış 4a zorunlu sigortalı sayısı toplam 4.248.775 kişi iken kadın sigortalı sayısı ise 1.456.578 düzeyindedir. İlimizde kamuda istihdam edilen 4a zorunlu sigortalı oranı yüzde 6,9 iken özel sektörün payı yüzde 93,1 seviyesindedir. 4a zorunlu sigortalıların sigorta primine esas aylık ortalama kazancı 5.629 TL'dir. 2020 Aralık ayı itibariyle Erkek sigortalıların ortalama kazancı ilimizde kadınların kazancından yüksektir.

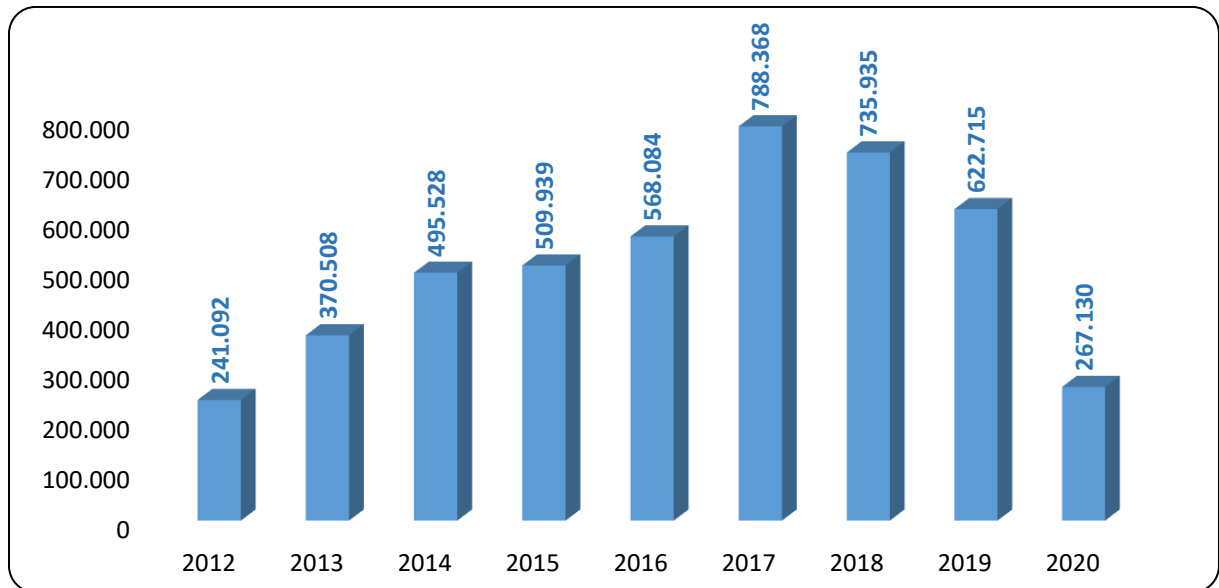
1.3. İŞKUR İDARİ KAYITLARI

İŞKUR göstergeleri, Kurumun idari kayıtlarından oluşmakta olup İŞKUR'un hedef kitlelerine sunmuş olduğu hizmetlerin verilerinden hareketle istatistik alt yapısında derlediği rakamları içermektedir. Kurumun hizmetlerinden yararlanmak için Kuruma kayıt yaptıran kişilerin yaş, cinsiyet, sosyal durum, eğitim durumu, sektör ve meslek bilgisi bağlamında oldukça detaylı bilgilere ulaşılabilmektedir. Ayrıca 2020 yılında oldukça önem kazanan kısa çalışma ödeneği verilerine ve Korona salgınının etkilerini hafifletmek için devreye alınan nakdi ücret desteği verilerine de bu bölümde yer verilmiştir.

1.3.1. Açık İş İlanları

Açık iş; işverenlerin ihtiyaç duyduğu işgücünü karşılamak amacıyla Kuruma bildirdikleri işgücü talepleridir. İşverenler taleplerini Kuruma bizzat gelerek verebilecekleri gibi online olarak da ihtiyaç duyduğu nitelikteki işgücünü Kurumdan talep edebilmektedirler.

Şekil 1: Yıllar İtibariyle İŞKUR Açık İş Sayıları



Tablo 4: 2020 yılında Açık iş sayısı en yüksek olan meslekler

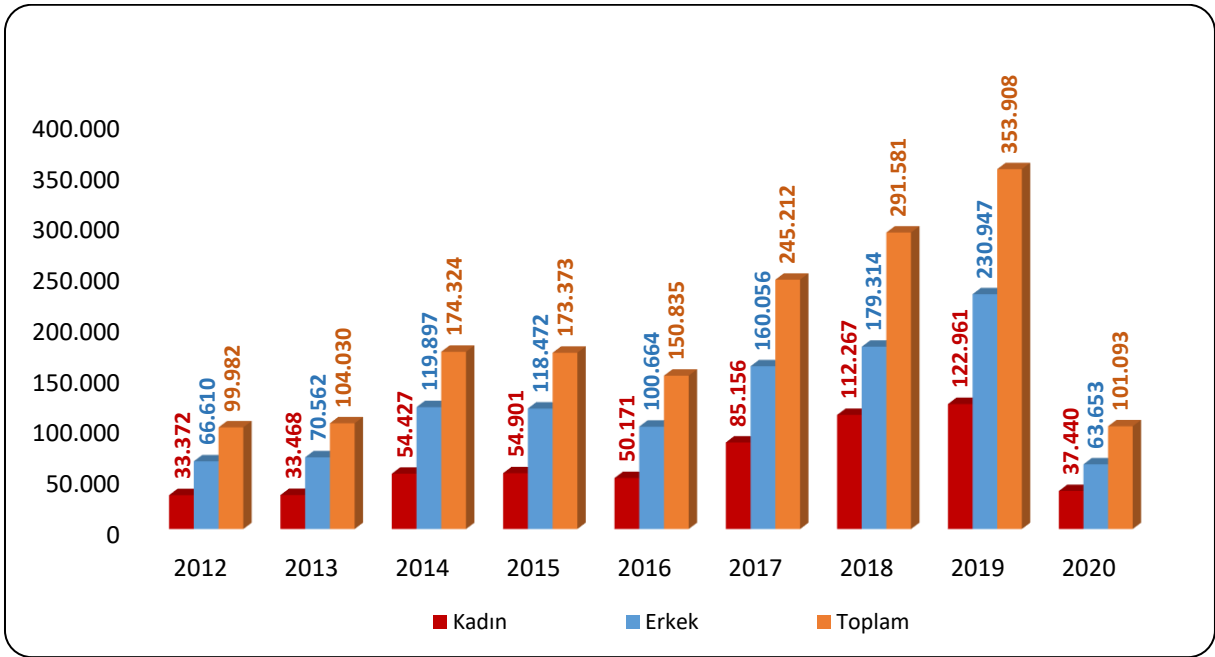
Meslek	Açık İş Sayısı
Beden İşçisi (Genel)	45.068
Satış Danışmanı / Uzmanı	18.399
Güvenlik Görevlisi	13.803
Konfeksiyon İşçisi	7.832
Temizlik Görevlisi	7.267
Kasiyer	6.403
Makineci (Dikiş)	5.714
Garson (Servis Elemanı)	5.064
Satış Nezaretçisi (Perakende Ticaret)	4.567
Çağrı Merkezi Müşteri Temsilcisi	4.214

İstanbul ilinde 2020 yılında 267.130 kişilik açık iş ilanı, işverenler tarafından İŞKUR'a iletilmiştir. Bu sayının içinde, ilk sırada Beden İşçisi (Genel) açık iş ile 45.068 mesleği bulunmaktadır. Toplam açık iş sayısı içerisinde bu mesleğin payı yüzde 16,9 seviyesindedir. Bu mesleği Satış Danışmanı / Uzmanı ve Güvenlik Görevlisi meslekleri takip etmektedir.

1.3.2. İşe Yerleştirmeler

İŞKUR özellikle son yıllarda performansını önemli ölçüde arttırmıştır. 2020 yılında ise salgının işgücü piyasası üzerindeki olumsuz etkileri genel olarak Kurum istatistiklerinde de gözlenmiştir. Şekil 2'de yıllar itibariyle Kurumun işe yerleştirmeye aracılık sayıları görülebilmektedir.

Şekil 2: Yıllar itibariyle İŞKUR işe yerleştirme sayıları



İŞKUR'un; piyasayı yakından takip ederek il özelinde piyasanın sahip olduğu tüm değişkenleri göz önünde bulundurup işverenlerin işgücü ihtiyaçlarını zamanında karşılaması en temel fonksiyonları arasında yer almaktadır. İlimizde 2020 yılında 101.093 işe yerleştirme yapılmıştır. İşe yerleşmesine aracılık edilenler içinde kadınların payı yüzde 37,0 seviyesindedir.

Tablo 5: 2020 yılında işe yerleştirme sayısı en yüksek olan meslekler

Meslek	İşe Yerleştirme Sayısı
Satış Danışmanı / Uzmanı	14.683
Güvenlik Görevlisi	12.211
Beden İşçisi (Genel)	9.801
Konfeksiyon İşçisi	4.569
Kasiyer	4.249
Kurye	3.391
Garson (Servis Elemanı)	2.698
Satış Nezaretçisi (Perakende Ticaret)	2.570
Perakende Satış Elemanı (Gıda)	2.482
Makineci (Dikiş)	2.178

İstanbul ilinde 14.683 kişilik işe yerleştirmeye Satış Danışmanı / Uzmanı mesleği ilk sırada yer almaktadır. Bu sayı toplam işe yerleştirme içinde yüzde 14,5 paya sahiptir. Bu mesleği Güvenlik Görevlisi ve Beden İşçisi (Genel) meslekleri takip etmektedir. 2020 yılında ilimizde erkeklerin en çok Güvenlik Görevlisi ve Beden İşçisi (Genel) mesleklerinde işe yerleştirildiği, kadınların ise

en çok Satış Danışmanı / Uzmanı ve Beden İşçisi (Genel) mesleklerinde işe yerleştirildiği görülmüştür.

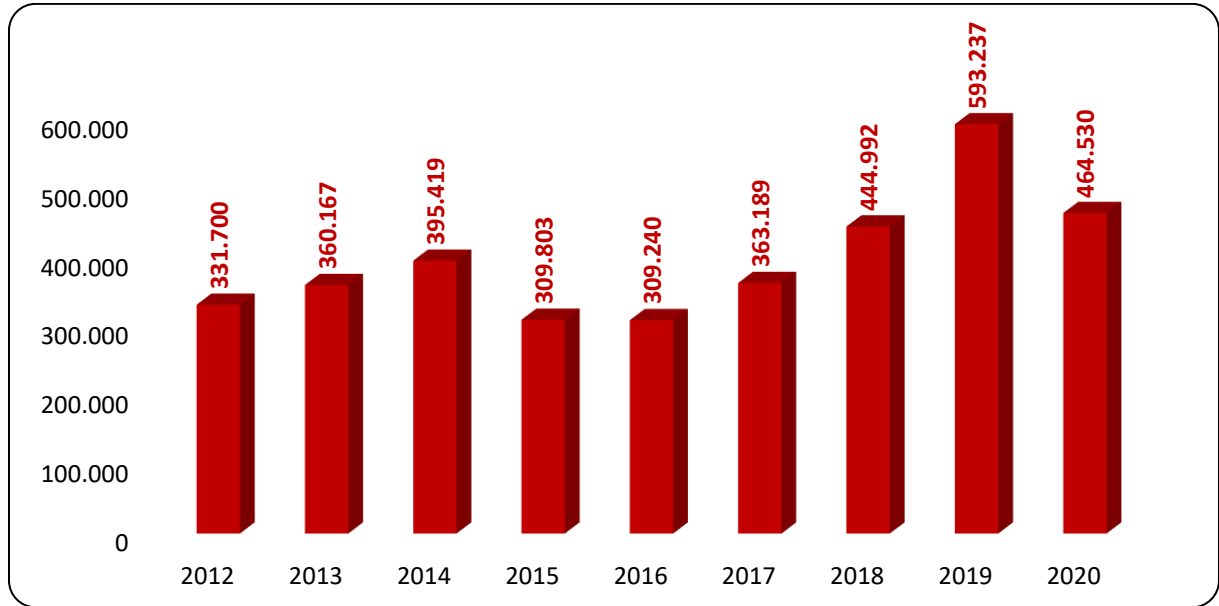
1.3.3. Kayıtlı İşsiz

Kayıtlı İşsiz; Hali hazırda herhangi bir gelir getirici işte çalışmayıp Kurumumuza iş arama maksadı ile başvuran kişilerdir.

Kurumumuz ilgili mevzuat gereğince kayıtlı iş arayanlarına en az bir yıl süre ile hizmet vermeye yükümlü olmakta olup, iş arayanlar İŞKUR sistemi üzerinde durumlarını güncelleyerek iş aramaya devam ettikleri sürece İŞKUR hizmetlerinden herhangi bir süre kısıtı olmadan yararlanabilmektedirler.

Son 12 ay içerisinde İŞKUR hizmetlerine başvurusu veya profil güncellemesi yapılmadığı tespit edilen kayıtlar sistem tarafından pasife alınmaktadır. Ayrıca iş arayanlar kayıtlarını istedikleri zaman pasife alarak İŞKUR hizmetlerinden yararlanma taleplerini sonlandırabilmektedir.

Şekil 3: Yıllar İtibariyle İŞKUR Kayıtlı İşsiz Sayıları



2020 yılı sonunda İstanbul ilindeki kayıtlı işsizlerin sayısı 464.530 iken bu kişilerin içinde kadınların oranı yüzde 46,5; 18-24 yaş arası gençlerin oranı ise yüzde 34,2 seviyesindedir.

İstanbul ilinde mesleklere göre kayıtlı işsiz sayıları incelendiğinde en fazla kayıtlı işsiz olduğu mesleklerin başında Beden İşçisi (Genel) mesleği yer almakta olup bu meslekte İstanbul ilinde Kuruma kayıtlı 35.995 işsiz bulunmaktadır. Bu mesleğin ilimizdeki toplam kayıtlı işsizler

içerisindeki payı yüzde 7,7 seviyesindedir. Bu mesleği sırasıyla Satış Danışmanı / Uzmanı ve Temizlik Görevlisi meslekleri takip etmiştir.

1.3.4. Aktif İşgücü Programları

İŞKUR, istihdamın korunmasını ve artırılmasını sağlamak amacıyla aktif işgücü piyasası programları düzenlemektedir. Kurum bu programlar ile işsizlerin mesleki niteliklerinin geliştirilmesine, işsizliğin azaltılmasına ve özel politika gerektiren kişi ve grupların işgücü piyasasına kazandırılmasına yardımcı olmakta; işsizlikten istihdama geçişi kolaylaştırmaya çalışmaktadır. Aktif işgücü piyasası programları içerisinde bulunan mesleki eğitim kursları ve işbaşı eğitim programları ile işgücüne nitelik kazandırılmaktadır. Aynı zamanda iş arayanların tecrübe eksiklikleri bu programlar vasıtasıyla karşılanmakta ve istihdam edilebilirlikleri arttırılmaktadır.

1.3.4.1. İşbaşı Eğitim Programı

İşsizliğin en önemli nedenlerinden biri; mevcut açık işler için talep edilen iş tecrübesinin iş arayan kişilerde yeterli seviyede bulunmamasıdır. İşbaşı eğitim programının temel amacı mesleki deneyimi ve yeterli iş tecrübesi olmayan kişilere mesleki deneyim ve iş tecrübesi kazandırılarak bu kişilerin istihdam edilebilirliklerinin arttırılmasıdır. Bununla birlikte nitelikli işgücü temin etmekte zorlanan işverenlere işe alacakları kişileri işyerinde belli bir süre gözlemleyerek ve eğitim vererek iş arayanlar hakkında ayrıntılı bilgi sahibi olma ve işe alma konusunda isabetli karar verme imkânı sunmaktır.

İşverenler tarafından oldukça rağbet gösterilen işbaşı eğitim programları, katılımcılar açısından da pratik eğitim almaları ve işyerinde tecrübe kazanarak sonrasında daha kolay iş bulmaları açısından önemli bir aktif işgücü programı olarak değerlendirilmektedir.

Tablo 6: Yıllar İtibariyle İşbaşı Eğitim Programı Yararlanıcı Sayıları

Yıllar	Toplam	Kadın	Erkek
2012	2.453	1.364	1.089
2013	3.818	2.079	1.739
2014	3.829	2.190	1.639
2015	17.189	8.684	8.505
2016	34.112	16.366	17.746
2017	36.147	19.100	17.047
2018	38.741	21.153	17.588
2019	59.266	27.268	31.998

2020	39.129	20.501	18.628
------	--------	--------	--------

2020 yılında kovid salgınına rağmen ilimizde 8.105 işbaşı eğitim programı düzenlenmiş olup toplam 39.129 kişi programlara katılmıştır. Toplam katılımcıların içinde kadınların payı yüzde 52,4 iken erkeklerin payı ise yüzde 47,6 seviyesinde gerçekleşmiştir.

Tablo 7: 2020 Yılı İşbaşı Eğitim Programları (Yararlanıcı Sayısına Göre İlk 10 Meslek)

Meslek	İEP Yararlanıcı Sayısı
Perakende Satış Elemanı (Tezgahtar)	7.793
Perakende Satış Elemanı (Gıda)	3.525
Konfeksiyon İşçisi	3.491
Makineci (Dikiş)	1.873
Satış Danışmanı / Uzmanı	1.470
Sevkiyat Görevlisi	1.272
Hasta Danışmanı	1.047
Garson (Servis Elemanı)	923
Kasiyer	839
Hemşire	747

2020 yılında açılan ve İstanbul ilinde yararlanıcı sayısı en fazla olan işbaşı eğitim programları Perakende Satış Elemanı (Tezgahtar), Perakende Satış Elemanı (Gıda) ve Konfeksiyon İşçisi mesleklerinde düzenlenmiştir.

1.3.4.2. Mesleki Eğitim Kursları

Mesleki eğitim kursları; yeni bir meslek kazandırılması veya var olan mesleki becerilerin geliştirilmesi suretiyle bireylerin istihdam edilebilirliğini arttırmaya yönelik düzenlenen aktif işgücü piyasası programlarıdır. Bu kapsamda düzenlenecek kursların beceri eksikliği olan kitlelere ulaşması büyük önem taşımaktadır. Cinsiyet bazında kursa katılan bireyler incelendiğinde kadın katılımcıların da yoğun şekilde yararlandığı görülmektedir. Kadınların eğitim seviyesi arttıkça işgücüne katılımlarının arttığı gerçeği düşünüldüğünde mesleki eğitim kursları ile kadınların beceri seviyeleri arttırılarak işgücü piyasasına girişleri ve istihdam edilebilirlikleri kolaylaştırılmaktadır. Türkiye genelinde 2020 yılında kursiyerlerin yüzde 68,8'inin kadınlardan oluştuğu görülmektedir.

Tablo 8: Yıllar İtibariyle Mesleki Eğitim Kursları ve Kursiyer Sayıları

Yıllar	Toplam	Kadın	Erkek
2012	26.095	12.996	13.099
2013	11.761	6.354	5.407
2014	10.005	3.685	6.320
2015	11.319	5.531	5.788
2016	9.814	4.898	4.916
2017	6.279	3.377	2.902
2018	3.649	1.528	2.121
2019	4.421	2.247	2.174
2020	2.202	1.353	849

İstanbul ilinde 2020 yılında ise düzenlenen 54 mesleki eğitim kursuna 2.202 kursiyer katılmıştır. Geçtiğimiz yıl ilimizde açılmış olan mesleki eğitim kurslarına 1.353 kadın kursiyer katılmışken, erkek kursiyerlerin sayısı ise 849 olarak gerçekleşmiştir.

Tablo 9: 2020 Yılı Mesleki Eğitim Kursları (Kursiyer Sayısına Göre İlk 10 Meslek)

Meslek	MEK Kursiyer Sayısı
Diğer Kursiyer	394
Müşteri Hizmetleri Görevlisi/Asistanı	389
Aşçı Yardımcısı	263
Çocuk Bakıcısı/Çocuk Bakım Elemanı	240
Servis Komisi	237
Müşteri Temsilcisi	213
Düz Dikiş Makineci	108
Sıhhi Tesisatçı	94
Ekmek Ustası	86
Ahşap Montaj Elemanı	22

2020 yılında açılan ve en fazla sayıda katılımcının olduğu kurslar Diğer Kursiyer ve Müşteri Hizmetleri Görevlisi/Asistanı mesleklerinde düzenlenmiştir.

1.3.5. Pasif İşgücü Programları

2020 yılı Korona virüs salgınının işgücü piyasasına olumsuz etkilerini en aza indirebilmek için İşsizlik Ödeneğinin yanı sıra Kısa Çalışma Ödeneği ve Nakdi Ücret Desteği gibi Pasif İşgücü Piyasası Programlarının oldukça etkin kullanıldığı bir yıl olmuştur.

Geçtiğimiz yıl pasif programlara ilişkin yapılan bazı düzenlemeler aşağıdaki şekilde sıralanabilir:

- 2020 yılı Mart ayında ülkemizde ilk virüs vakaların gözlenmesini takiben Korona Virüs kaynaklı Kısa Çalışma Ödeneği başvuruları alınmaya başlanmıştır.
- 4447 sayılı İşsizlik Sigortası kanununun geçici 23. Maddesi ile Kısa Çalışma Ödeneğinden yararlanmak için gerekli olan şartlar esnetilmiştir.
- 16 Nisan 2020 tarihinde, 4447 sayılı İşsizlik Sigortası Kanununa eklenen geçici 25 inci madde ile yeni korona virüs (Covid-19) gerekçeli kısa çalışma başvuruları için kısa çalışma ödeneğinin işverenlerin beyanları doğrultusunda ödenmesi, uygunluk tespitinin Rehberlik ve Teftiş Başkanlığına bağlı iş müfettişlerince daha sonra yapılması kararlaştırılmıştır.
- 7244 sayılı Kanununun ile; 4857 sayılı Kanuna geçici 10'uncu madde ile fesih kısıtı getirilmiş, 4447 sayılı Kanuna geçici 24'üncü madde ile ücretsiz izin imkanı ve günlük 39,24 TL nakdi ücret desteği uygulamaya konulmuştur (2021 yılı için bu tutar 47,70 TL'ye yükseltilmiştir).
- Kanunun verdiği yetki ile Cumhurbaşkanımız tarafından ödenekten yararlanma süresi salgının olumsuz etkilerinin devam ettiği sürece uzatılmıştır.
- 2020 yılında Haziran ayı itibariyle normalleşme sürecinin başlamasını takiben; 28 Temmuz 2020 tarihli 7252 sayılı Kanun ile 4447 sayılı Kanuna geçici 26'ncı madde eklenmiştir. Düzenleme ile 1 Temmuz 2020 tarihinden önce Kısa Çalışma Ödeneğine veya Nakdi Ücret Desteğine başvuran özel sektör işyerlerinde çalışanların normal çalışma düzenine geçmesi halinde, normalleşme desteği uygulamaya konulmuştur.
- 2020 Kasım ayından itibaren tekrar etkisini arttıran salgın nedeniyle Aralık ayı itibariyle E-devlet üzerinden yeni Kısa Çalışma talepleri alınmıştır.

Korona virüsün olumsuz etkileri tüm sektörlerde gözlenmiş olup, ülke genelinde özellikle konaklama ve yiyecek hizmetleri, kültür sanat eğlence ve spor faaliyetleri, diğer hizmet faaliyetleri ve eğitim gibi sektörler en fazla etkilenen sektörlerin başında gelmektedir.

1.3.5.1. Kısa Çalışma Ödeneği ve Nakdi Ücret Desteği

Genel ekonomik, sektörel veya bölgesel kriz ile zorlayıcı sebeplerle, geçici olarak işyerinin bir bölümünde veya tamamında; haftalık çalışma sürelerinin önemli ölçüde azaltılması (En az 1/3 oranında) veya faaliyetin tamamen veya kısmen durdurulması hallerinde, işyerinde üç ayı

aşmamak üzere kısa çalışma yapılabilir. İşini kaybetme riski yaşayanların istihdamda kalmasını hedefleyen Kısa Çalışma Ödeneği, hizmet akdi devam etmekle birlikte çalışma süresi azalan işçilere gelir desteği sağlayarak istihdamın korunması ve işsizliğin artmasının önüne geçilmesi konusunda önemli bir rol oynamaktadır. Ayrıca Firmaların işgücü maliyetleri azaltılmakta ve istihdamın devamının sağlanması ile gelecekteki muhtemel işe alım maliyetlerinin (tekrar işe alma, eğitim ve iş uyumu) de önüne geçilmektedir.

19 Mart 2020 tarihinde İŞKUR Yönetim Kurulunca "dışsal etkilerden kaynaklanan dönemsel durumlardan ileri gelen zorlayıcı sebep" kapsamında kısa çalışma uygulamasının başlatılması kararı alınmıştır. Yıl içerisinde yapılan düzenlemeler ile korona virüs kaynaklı başvurularda değerlendirme ve hak ediş şartlarında iyileştirmeler yapılmış, yararlanma süresi uzatılmıştır.

Korona virüsün işgücü piyasası üzerindeki etkileriyle mücadele kapsamında yapılan yasal düzenleme ile 17.04.2020 tarihinde nakdi ücret desteği uygulaması başlatılmıştır.

Nakdi Ücret Desteği kapsamında olanlar;

- 17.04.2020 tarihinde iş sözleşmesi bulunmakla birlikte işveren tarafından ücretsiz izne ayrılan ve kısa çalışma ödeneğinden yararlanamayan işçiler;
- 15.3.2020 tarihinden sonra iş sözleşmesi feshedilen ancak işsizlik ödeneğinden yararlanamayan işsizlerdir.
- Ayrıca; 1.1.2019-17.4.2020 aralığında hizmet akdi sona erenler (4857 sayılı Kanunun 25/(II) numaralı bendinde belirtilen sebepler dışında) ile özel sektör işyerlerinde 2019/Ocak ila 2020/Nisan dönemlerinde en az çalışan sayısına ilave olarak istihdam edilenlerden 1.12.2020 tarihinden itibaren işe başlatılıp ücretsiz izne ayrılanlar bakımından da Nakdi Ücret Desteğine ilişkin esaslar geçerlidir.

Nakdi Ücret Destek tutarı, 2020 yılında günlük 39,24 TL iken 2021 yılında 47,70 TL'ye yükseltilmiştir. Destek, fesih yasağı devam ettiği süre boyunca sağlanmaktadır. Aynı zamanda Nakdi ücret desteği kapsamındaki kişiler genel sağlık sigortalısı sayılmaktadırlar.

2020 yılında İstanbul ilinde toplam 485.094 kişi kısa çalışma ödeneğinden, 223.550 kişi ise Nakdi Ücret Desteğinden yararlanmıştır.

Tablo 10: 2020 Yılında Aylar İtibariyle KÇÖ ve NÜD Ödeme Yapılan Kişi Sayıları

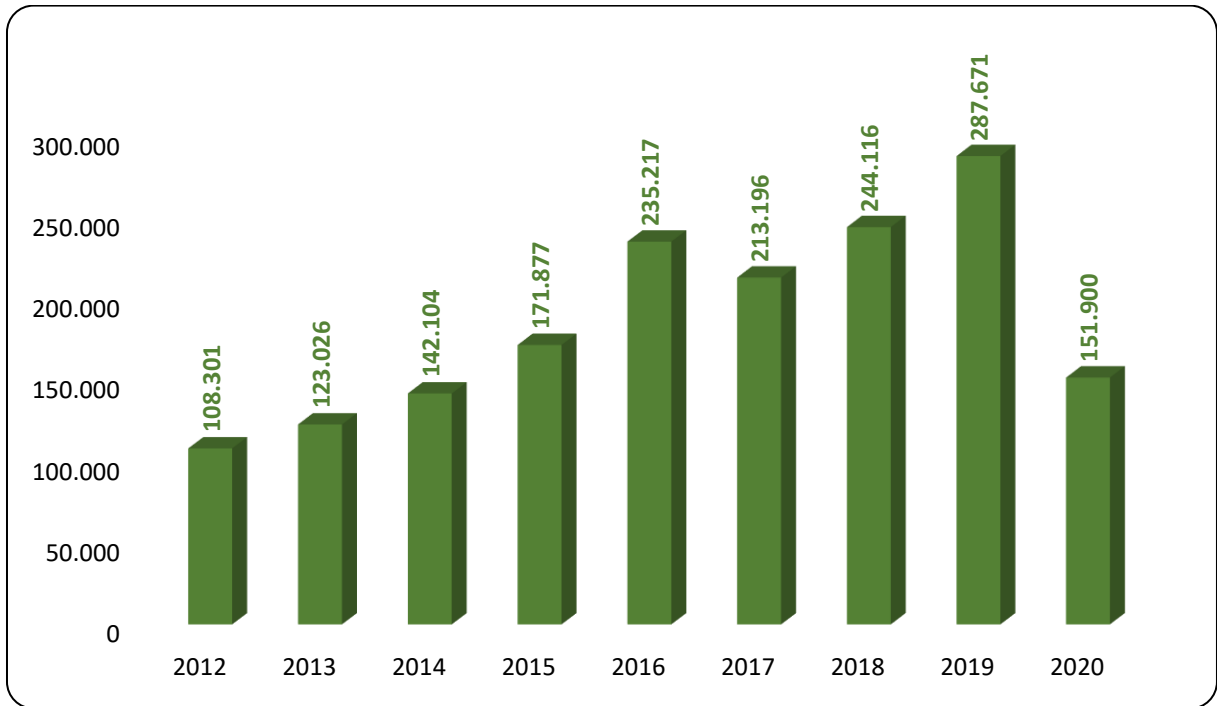
Aylar	KÇÖ	NÜD
-------	-----	-----

Ocak	898	-
Şubat	595	-
Mart	10.488	-
Nisan	1.054.116	278.231
Mayıs	1.138.919	418.255
Haziran	892.057	421.735
Temmuz	608.184	287.431
Ağustos	498.897	252.941
Eylül	396.791	225.897
Ekim	360.061	202.512
Kasım	345.784	228.162
Aralık	485.094	223.550

1.3.5.2. İşsizlik Ödeneği

İşsizlik sigortası, kişinin bir işyerinde çalışırken; çalışma istek, yetenek, sağlık ve yeterliliğinde olmasına rağmen, kendi istek ve kusuru dışında işini kaybetmesi halinde uğradıkları gelir kayıplarını kısmen de olsa karşılayabilmek için, sigortacılık tekniği ile faaliyet gösteren ve devlet tarafından kurulan zorunlu bir sigorta koludur. İşsizlik sigortası primlerinin toplanmasından Sosyal Güvenlik Kurumu, diğer her türlü hizmet ve işlemlerin yapılmasından Türkiye İş Kurumu Genel Müdürlüğü; görevli, yetkili ve sorumludur.

Şekil 4: Yıllar İtibariyle İşsizlik Ödeneği Hak Eden Kişi Sayıları



İstanbul ilinde 2020 yılında 151.900 kiři işsizlik ödeneđi almaya hak kazanmıştır. İşsizlik ödeneđini hak edenlerin sayısı 2020 yılında bir önceki yıla göre yüzde 47,2 oranında azalış göstermiştir. Korona virüs salgınının etkin olduđu dönemde uygulanmakta olan fesih kısıtı bu düşüşte etkili olmuştur.

İKİNCİ BÖLÜM

İŞGÜCÜ PİYASASI TALEP VERİLERİ

İŞGÜCÜ PİYASASI ARAŞTIRMASI SONUÇLARI

İşgücü piyasasında arz ve talep dengesinin dinamiklerini görmek adına işgücü piyasasındaki gelişmeleri takip etmek oldukça önemlidir. İşgücü piyasasında işgücü arzı ve talebinin niteliklerini ortaya çıkarmak ise söz konusu etkin işleyişin ön şartı olarak kabul edilmektedir. İşgücü arzında görülen fazlalıklara rağmen hala belirli alanlarda işgücü sıkıntısı çekilmekte, nitelik uyumsuzluğu sonucu işsizlik azalış eğilimine girememektedir. Bu sorun da gelişmiş ülkelerin dahi işgücü piyasasında en çok sıkıntı çektiği konuların başında gelmektedir.

İşgücü piyasasında eşleştirme hizmetlerinde yaşanan bu tür sıkıntıları bertaraf edebilmek için işgücünün istihdam edilebilirliğini arttırmak odak nokta olarak ortaya çıkmasına rağmen ilk önce işgücü piyasasının gerçek ihtiyaçlarını tespit etmek önemlidir. Bunun sebebi işgücü piyasasının ihtiyacı olmamasına rağmen söz konusu alanda işgücü yetiştirilmesi gibi etkin olmayan faaliyetlerde bulunmanın oluşturduğu etkinlik problemi olarak söylenebilir.

- Belirli mesleklelerde veya sektörlerde ilave işgücü ihtiyacı var mı?
- İhtiyaç varsa kaç kişilik açık iş mevcut?
- Mevcut açık işlerde hangi beceriler aranmakta?
- Bir mesleğin temininde güçlük çekiliyorsa bunun sebebi işe başvuru yapılmaması mı, gerekli niteliğe sahip olunamadığından mı ya da ücret ve çalışma koşulları beğenilmediği için mi?
- Önümüzdeki dönemde istihdam artışı ve azalışı beklenen meslekler hangileri?

Bu soruların cevaplarına ulaşmak, etkin bir eşleştirme hizmeti için oldukça önemlidir. Bu sebeple işgücü piyasasının talep boyutunun ele alınıp, Kurum politikalarına yön vermesi için çok ciddi çalışmalar yapılmaktadır. Türkiye geneli için işgücü piyasasının arz yönünü ele alan ve istatistiklerini yayımlayan Türkiye İstatistik Kurumu (TÜİK), bu çalışmalarını Sürekli Hanehalkı İşgücü Anketleri aracılığıyla gerçekleştirmektedir. Talep tarafına ilişkin ise İŞKUR'un İşgücü Piyasası Araştırmaları bu alandaki boşluğu kapatmaya yöneliktir. Bu bağlamda işgücü piyasasının seyrini izlemek, değerlendirmek ve beklentileri açığa çıkarmak gayesiyle İşgücü Piyasası Araştırması yapılmaktadır.

Türkiye İş Kurumuna verilen görevlere istinaden işgücü piyasası ihtiyaçlarının tespit edilmesi amacıyla Türkiye İş Kurumunca 2007 yılından itibaren İşgücü Piyasası Araştırmaları (İPA) periyodik olarak sürdürülmektedir. Değişik yöntemler kullanılarak 2007 yılından günümüze kadar devam ettirilen araştırmalar 2009-2013 tarihleri arasında yılda iki defa yapılmış olup, sonraki yıllarda ise yılda bir kez yapılmıştır. İşgücü piyasası araştırmaları 2011 yılı ikinci yarısından itibaren TÜİK işbirliğiyle devam etmektedir.

Bu çalışmaların temel amaçları, işgücü piyasası ile ilgili periyodik bilgi elde etmek, işgücü piyasasında mevcut ve gelecek dönemde meydana gelen veya gelmesi beklenen mesleki değişim ve gelişmeleri izlemek, işgücü piyasasının talep yapısını ortaya koymak ve bu sonuçlar üzerinden aktif istihdam politikalarına veri kaynağı teşkil etmek şeklindedir. Bu çalışmanın önemli amaçlarından biri de İŞKUR dışında diğer kurum ve kuruluşların işgücü talebi hakkında bilgi ihtiyacını karşılamaktır. Bu çalışma yerel istihdam politikalarına yön verecek önemli bir kaynaktır.

9 Ekim - 6 Kasım 2020 tarihleri arasında Türkiye genelinde 68 bin 146 işletme ile 2020 Yılı İşgücü Piyasası Araştırması kapsamında iletişime geçilmiştir. TÜİK İşyeri Kayıtları Sistemi altlık kullanılarak Avrupa Topluluğu Ekonomik Faaliyetlerin İstatistik Sınıflaması (NACE) Rev. 2 sınıflandırmasına göre Tarım, Kamu Yönetimi ve Savunma, Uluslararası Örgütler ve Temsilcilikleri, Zorunlu Sosyal Güvenlik, Hane Halklarının İşverenler Olarak Faaliyetleri dışındaki 17 sektörde yer alan ve 20 ve daha fazla çalışanı olan işletmeler için 77 ilde tamsayım, 4 ilde (Ankara, Bursa, İzmir, İstanbul) örneklem yöntemiyle çalışılmıştır. 10-19 arası çalışanı olan işletmelerde ise Türkiye geneli sonuç alabilmek için 74 ilde örneklem yöntemiyle, 7 ilde ise tamsayım yapılarak işverenlerle iletişime geçilmiştir.

Araştırma kapsamında yer alan işletmeler ile gerçekleştirilen “İşgücü Piyasası Araştırması İşyeri Bilgi Formu” kapsamında,

- Temel işletme bilgileri
- Mevcut istihdam bilgileri (Cinsiyet)
- Açık iş (Meslek, Talep Edilen Eğitim ve Beceri düzeyleri, Arama Kanalı, Cinsiyet)
- Temininde güçlük çekilen meslekler (Meslek, Güçlük Çekme Nedeni)
- Bir yıl sonrası için artış/azalış olacağı düşünülen mesleklere ilişkin sorular sorulmuştur.

2.1. İŞLETMELER VE MEVCUT İSTİHDAM

İşletmeler ve mevcut istihdam bölümünde İstanbul ilinde gerçekleştirilen işgücü piyasası araştırması kapsamında bulunan işletmeler ile çalışanlar üzerinde durulmaya çalışılacaktır. İşletmelerin İŞKUR hizmetlerinden yararlanma durumu ve hangi tür hizmetlerden yararlandığı, işletmelerin vardiyalı çalışma yapma durumları, ihracat yapıp yapmama durumları, Ar-Ge çalışması yapılıp yapılmadığı ile part-time çalışanın bulunup bulunmadığı durumlarına ilişkin toplanan bilgilere yer verilecektir. Çalışma kapsamında İstanbul ilinde 27.745 işletme için veri derlenmiştir. Bu işletmelerde 3.030.337 çalışan tespit edilmiştir.

Araştırma kapsamında İstanbul ilinde 20 ve daha fazla çalışanı olan işletmeler için veri derlenmiştir. Tablo 11’de İstanbul ilinde araştırma kapsamında olan işletmelerin sektörel dağılımı incelenecektir.

Tablo 11: Araştırma Kapsamında Veri Derlenen İşletme Sayısı

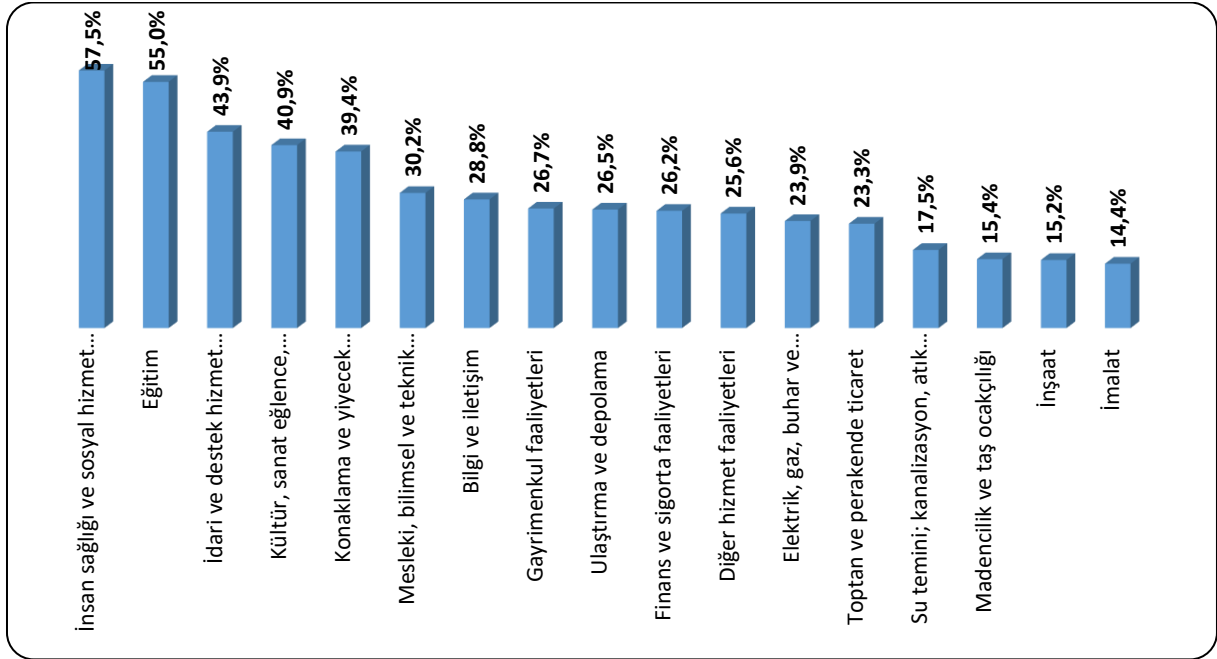
Sektörler	İşletme Sayısı
İmalat	9.286
Toptan ve perakende ticaret	5.390
İnşaat	2.295
Konaklama ve yiyecek hizmeti faaliyetleri	2.053
Ulaştırma ve depolama	1.594
İdari ve destek hizmet faaliyetleri	1.542
Mesleki, bilimsel ve teknik faaliyetler	1.517
Bilgi ve iletişim	950
Eğitim	906
İnsan sağlığı ve sosyal hizmet faaliyetleri	833
Diğer hizmet faaliyetleri	426
Finans ve sigorta faaliyetleri	356
Gayrimenkul faaliyetleri	235
Kültür, sanat eğlence, dinlence ve spor	196
Su temini; kanalizasyon, atık yönetimi ve iyileştirme faaliyetleri	66
Madencilik ve taş ocakçılığı	55
Elektrik, gaz, buhar ve iklimlendirme üretimi ve dağıtımı	47
Genel Toplam	27.745

İstanbul ilinde İmalat sektörünün önemi, İşgücü Piyasası Araştırmalarında da ortaya çıkmıştır. İstanbul ilindeki çalışma kapsamına giren işletmeler içerisinde İmalat sektöründeki işyerlerinin oranı yüzde 33,5 seviyesindedir. Türkiye geneli ile kıyaslama yapılacak olursa; Türkiye

genelinde 20 ve daha fazla istihdamlı işletmeler içerisinde İmalat sektöründe bulunan işletmelerin ağırlığı yüzde 32,9 seviyesindedir. İstanbul ilinde ilk sırada yer alan İmalat sektöründe bulunan işletmelerin toplam içindeki ağırlığı Türkiye ortalamasının üzerinde bulunmaktadır. İmalat sektöründen sonra en fazla sayıda işletme Toptan ve perakende ticaret sektöründe faaliyet göstermektedir. Araştırma kapsamında Toptan ve perakende ticaret sektöründeki işletmelerin ülkemizdeki payı 19,4 iken İstanbul ilinde Toptan ve perakende ticaret sektörünün payı yüzde 19,4 düzeyindedir. İstanbul ilinde çalışma kapsamındaki 20 ve daha fazla kişi istihdam eden işletmelerin içinde İmalat, Toptan ve perakende ticaret ile İnşaat sektörlerinde faaliyet gösterenlerin oranı yüzde 61,2 seviyesindedir.

Araştırmaya dahil olan en az sayıda işletme ise Elektrik, gaz, buhar ve iklimlendirme üretimi ve dağıtımı ile Madencilik ve taş ocaklığı sektörlerinde yer almaktadır. Ancak bu tablo incelenirken İstanbul ilinde faaliyet gösteren ve il genelinde 20 ve daha fazla istihdamı olan işletmelerin araştırma kapsamına dahil olduğu göz önünde bulundurulmalıdır.

Şekil 5: Sektörlere Göre Part-time Çalışanı Olan İşletmelerin Oranı



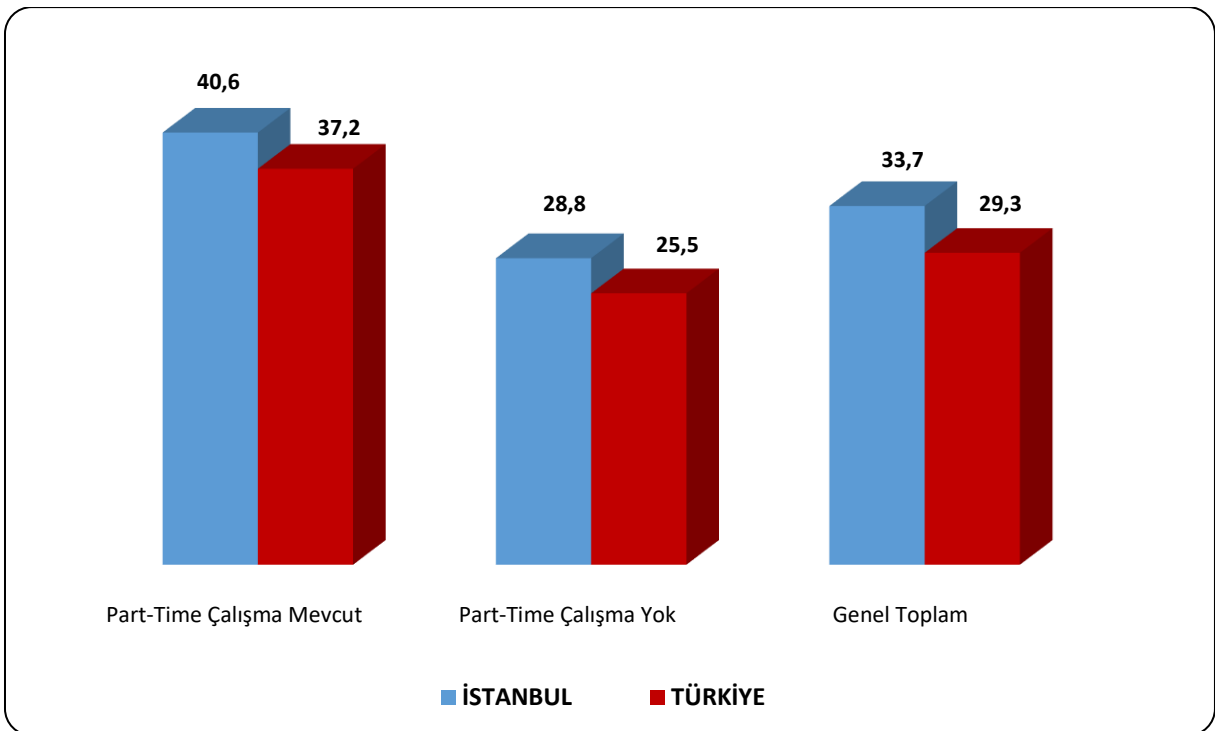
İstanbul ili genelinde part-time çalışması olan işletmelerin oranı yüzde 25 olarak gerçekleşmiştir. İnsan sağlığı ve sosyal hizmet faaliyetleri sektöründe yer alan işletmelerin içinde part-time çalışanı olan işletmelerin oranı yüzde 57,5 seviyesindedir. Part-time çalışma açısından ikinci sırada Eğitim sektörü yer almaktadır. Bu sektördeki işletmelerin içerisinde part-

time çalışanı olanların oranı yüzde 55 oranındadır. Üçüncü sırada ise yüzde 43,9 ile İdari ve destek hizmet faaliyetleri yer almaktadır.

Türkiye genelinde Kültür, sanat eğlence, dinlence ve spor sektörü part-time çalışma konusunda öne çıkmıştır ve işletmelerin yüzde 63,6'sında part-time çalışan yer almaktadır.

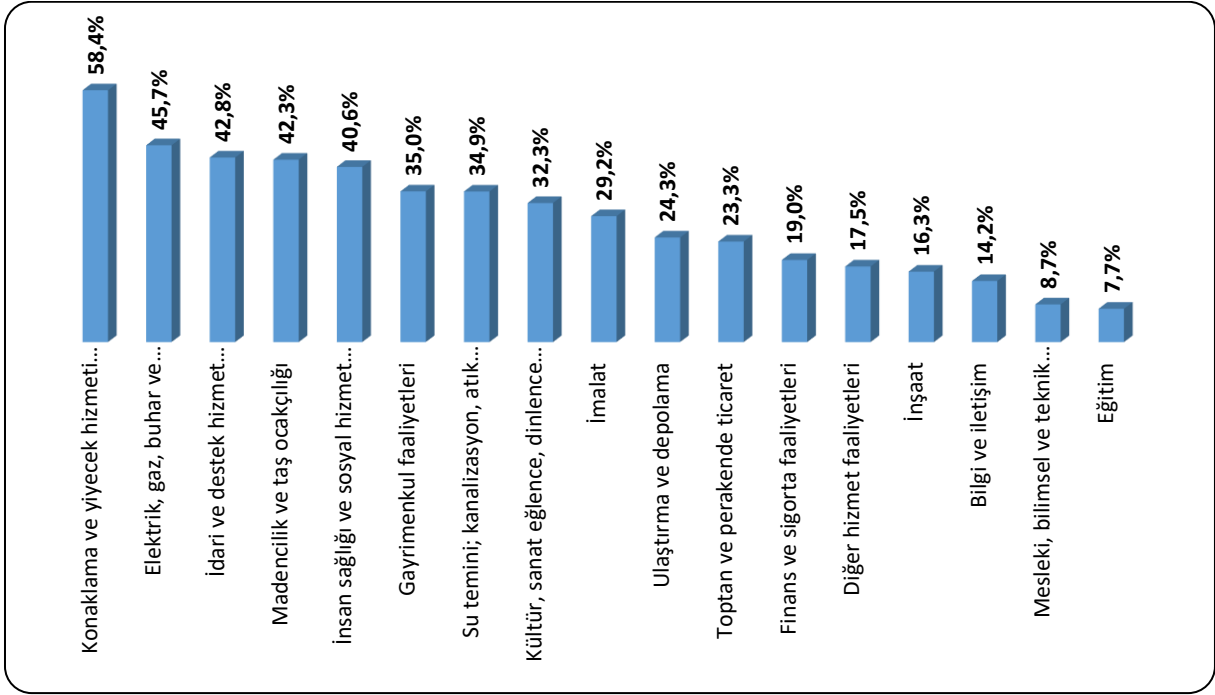
Part-time çalışma bir esnek çalışma şekli olup işgücü piyasasında özellikle kadınlar ve gençler tarafından talep edilmektedir. Şekil 6'da part-time çalışma yapılan ve yapılmayan işletmelerdeki kadın çalışan oranları bulunmaktadır.

Şekil 6: Part-time Çalışanı Olan ve Olmayan İşletmelerdeki Kadın Çalışan Oranı (%)



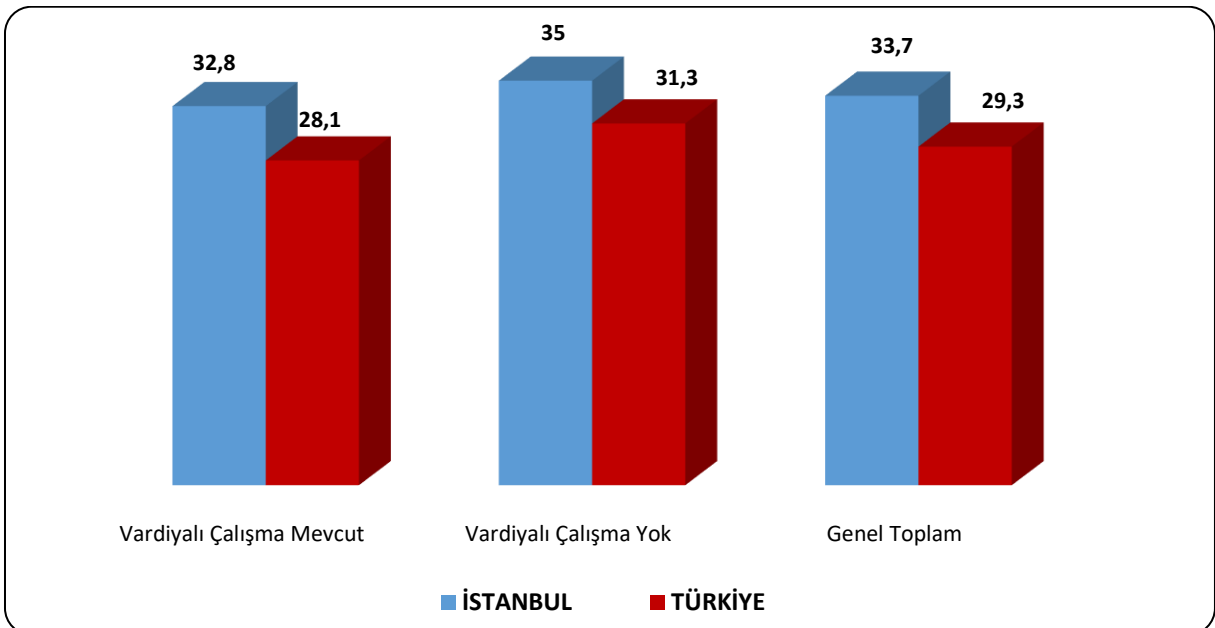
Türkiye genelinde 20+ istihdamlı işletmelerde çalışanların yüzde 29,3'ünü kadınlar oluşturmaktayken İstanbul ilinde bu oran yüzde 33,7 düzeyindedir. İstanbul ili verileri incelendiğinde part-time çalışanı olmayan işletmelerde kadın çalışan oranı yüzde 28,8 iken part-time çalışanı olan işletmelerde kadın çalışan oranı yüzde 40,6 seviyesindedir. Türkiye geneli verileri incelendiğinde part-time çalışanı olmayan işletmelerde kadın çalışan oranı yüzde 25,5 iken part-time çalışanı olan işletmelerde ise kadın çalışan oranı yüzde 37,2'dir. Hem ülke genelinde hem de ilimizde part-time çalışma, kadın istihdamını olumlu etkilemektedir.

Şekil 7: Sektörlere Göre Vardiyalı Çalışma Yapılan İşletmelerin Oranı



İstanbul ilinde 20+ istihdamlı işletmeler içinde vardiyalı çalışma yapılan işletmelerin payı yüzde 27,5 seviyesinde iken bu oran Türkiye genelinde yüzde 35,6 seviyesindedir. İstanbul ilinde vardiyalı çalışmanın nispeten daha etkin uygulandığı sektörler Konaklama ve yiyecek hizmeti faaliyetleri, Elektrik, gaz, buhar ve iklimlendirme üretimi ve dağıtımı, İdari ve destek hizmet faaliyetleri sektörleridir. Eğitim sektörü ise yüzde 7,7 ile en az vardiyalı çalışma yapılan sektör olmuştur.

Şekil 8: Vardiyalı Çalışma Yapılan ve Yapılmayan İşletmelerdeki Kadın Çalışan Oranı (%)

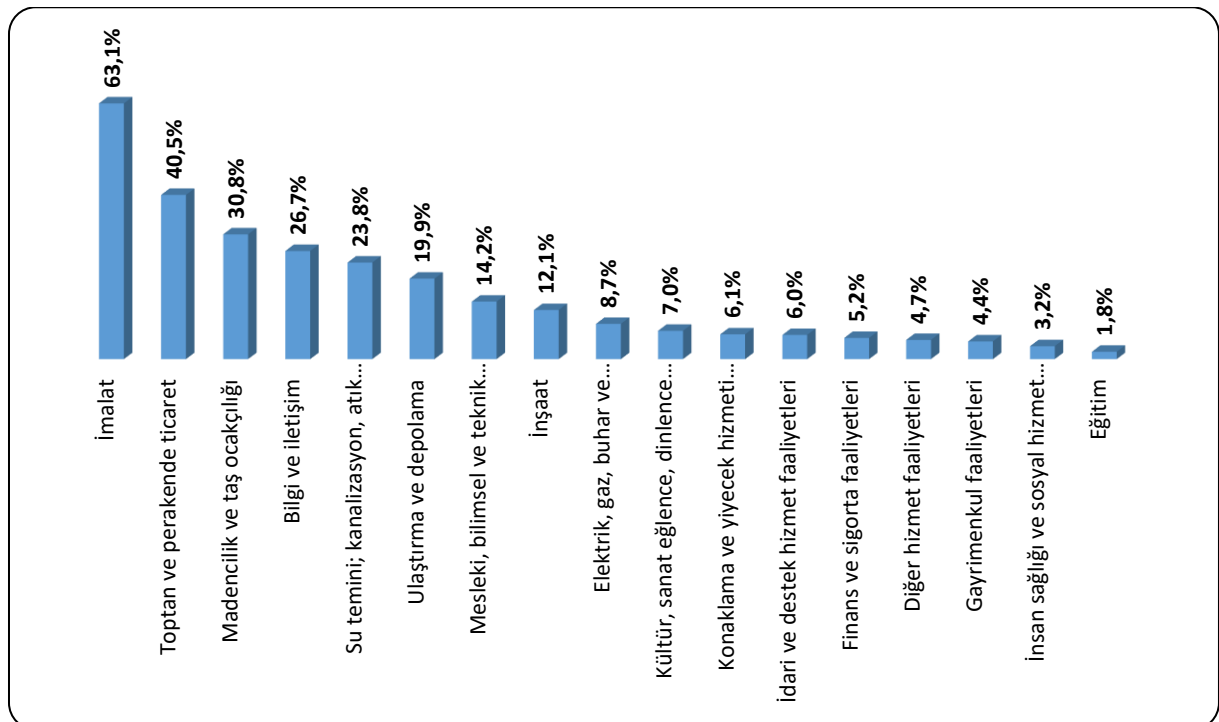


Vardiyalı çalışma yapılan işletmelerde özellikle gece çalışmalarında erkekler daha yoğun bir şekilde çalıştırılmaktadır. Kadınların gece vardiyasında çalışabilmesi mevzuat açısından da özel düzenlemelere tabidir. Yasal yükümlülükler ve ailevi sorumluluklar gibi sebeplerle vardiyalı çalışma yapılan işletmelerde erkek işgücünün daha yüksek oranda yer alması beklenen bir durumdur. Fakat bu durum sektörel olarak farklılık gösterebilmektedir.

Şekil 8’de ilimiz için söz konusu eğilime benzer yönde bir durum gözlenmektedir. İstanbul ilinde vardiyalı çalışma yapılmayan işletmeler için çalışanlar içerisinde kadın oranı, vardiyalı çalışma yapılan işletmelere kıyasla daha yüksektir. Vardiyalı çalışma yapılan işletmelerde çalışanların içinde kadınların oranı yüzde 32,8 iken, erkek çalışanların oranı ise yüzde 67,2 seviyesindedir. Vardiyalı çalışma yapılmayan işletmelerde ise çalışanlar içerisinde kadınların oranı yüzde 35 düzeyindedir. Ülkemizde istihdamın büyük çoğunluğu erkek çalışanlardan oluşmaktadır. Türkiye genelinde araştırma kapsamında kadın çalışan oranı yüzde 29,3 seviyesindedir. Araştırma kapsamındaki işletmeler için ilimizde kadın çalışan oranı ise yüzde 33,7 olarak tespit edilmiştir.

Türkiye ortalamasında vardiyalı çalışma yapılan ve yapılmayan işletmelerdeki kadın çalışan oranında 3,2 puanlık bir fark söz konusudur. Vardiyalı çalışma yapılmayan işletmelerdeki çalışanlarda kadın oranı, vardiyalı çalışma yapılan işletmelere göre daha fazladır.

Şekil 9: Sektörlere Göre İhracat Yapan İşletmelerin Oranı

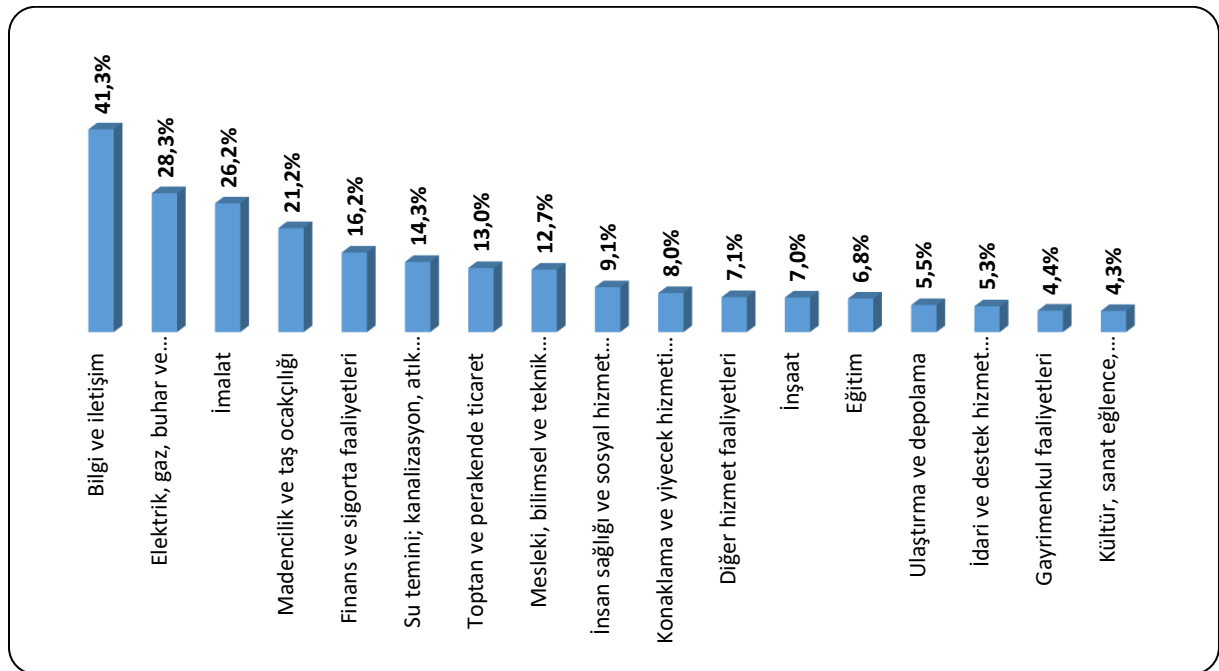


İstanbul ilindeki işletmelerin içerisinde ihracat yapanların oranı yüzde 34,1 düzeyindedir. İmalat sektöründe ihracat yapan işletmelerin oranı yüzde 63,1 seviyesindedir. İhracat yapan işletme oranı bakımından ikinci sırada ise Toptan ve perakende ticaret sektörü bulunmaktadır. Bu sektörlerde ihracat yapan işletme oranı ilin ortalamasına göre daha yüksek seviyededir. Türkiye genelinde 20+ istihdamlı işletmelerin yüzde 27,1'i ihracat yapmakta ve ilk iki sektör olarak yüzde 59,8 ile İmalat ve yüzde 36,1 ile Madencilik ve taş ocakçılığı sektörleri ön plana çıkmaktadır.

İhracat yapan işletme oranının yüksek olması ilgili sektörlerin nispeten ihracata dayalı ekonomik faaliyet gösterdiklerine işaret etmektedir. İhracat yapan işletmelerde istihdam kapasitesinin ve işgücü verimliliğinin yüksek olması beklenebilir.

Bu çalışma kapsamında işverenlere web sitesi ve E-Ticaret uygulamaları olup olmadığı sorulmuştur. İstanbul ilinde web sitesi olan işletmelerin oranı yüzde 75,9 ve E-Ticaret uygulamasına sahip işletmelerin oranı yüzde 15,2 seviyesindedir.

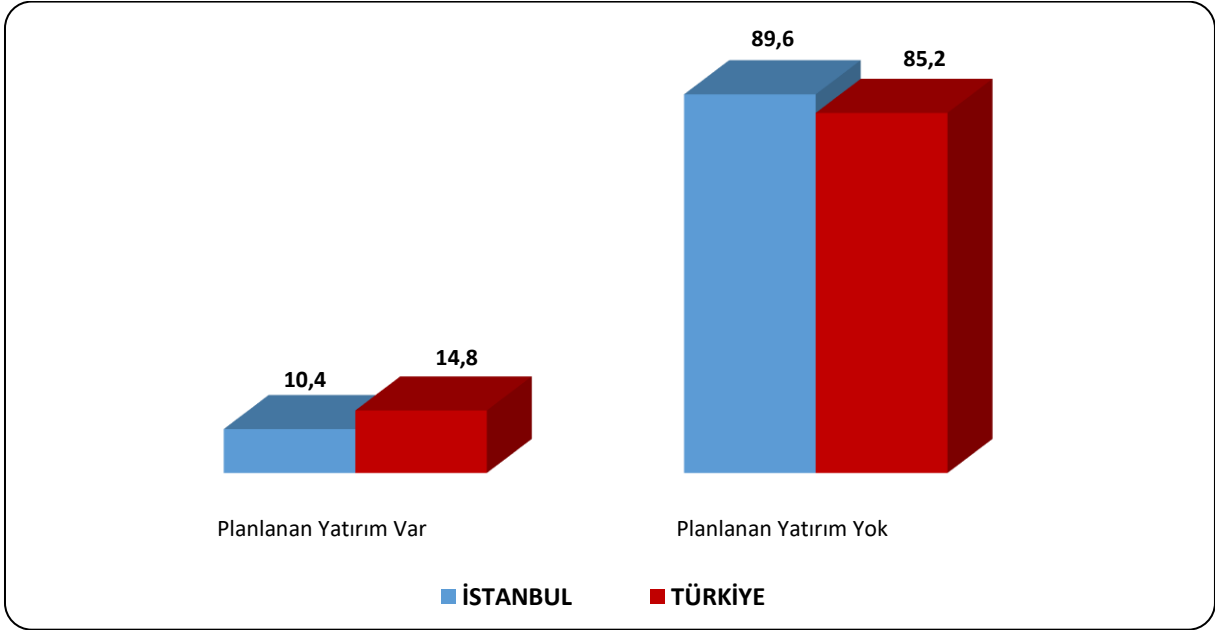
Şekil 10: Sektörlere Göre Ar-Ge Çalışması Yapan İşletmelerin Oranı



İstanbul ilinde araştırma kapsamında yer alan sektörlerden 17 sektörde bulunan işletmeler Ar-Ge çalışması yapmaktadır. İl genelinde Ar-Ge çalışması yapan işletme oranı yüzde 16,2 olarak gerçekleşmiştir. Bilgi ve iletişim sektöründeki işyerlerinin içinde Ar-Ge çalışması olan işletmelerin oranı yüzde 41,3 seviyesindedir. Elektrik, gaz, buhar ve iklimlendirme üretimi ve

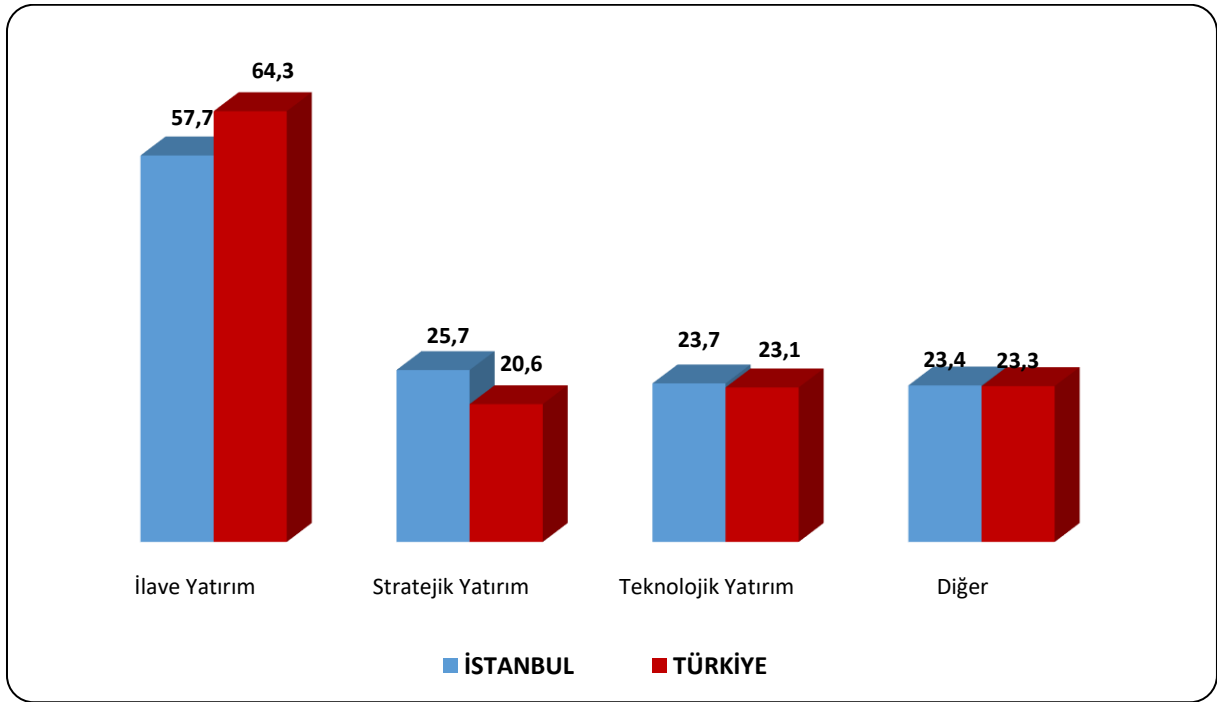
dağıtım sektöründe Ar-Ge çalışması olan işletmelerin oranı yüzde 28,3 seviyesindedir. Bu sektörleri ise yüzde 26,2 ile İmalat sektörü takip etmektedir. Türkiye genelinde 20+ istihdamlı işletmelerin yüzde 17,3'ü Ar-Ge çalışması yapmaktadır. Yüzde 41,4 ile Bilgi ve İletişim ve yüzde 30,9 ile İmalat sektörleri Ar-Ge çalışması yapan işletme oranında ön plana çıkmaktadır.

Şekil 11: Gelecek Bir Yıl İçerisinde Yatırım Planlayan İşletmelerin Oranı (%)



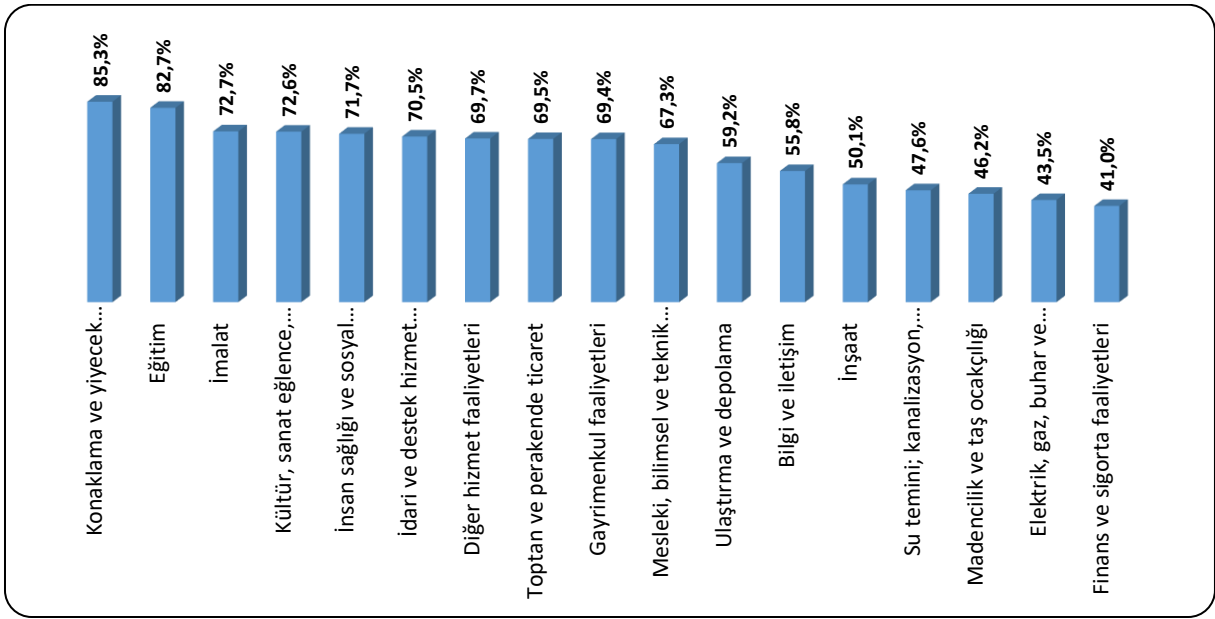
Türkiye genelinde 20+ çalışanı olan işletmelerin yüzde 14,8'i gelecek bir yıl içinde yatırım planlamakta iken, bu oran İstanbul ilinde yüzde 10,4 olarak gerçekleşmiştir. Şekil 12'de planlanan yatırım türlerine yer verilmiştir.

Şekil 12: Yatırım Planlayan İşletmelerin Planlanan Yatırım Türleri (%)



Gelecek bir yıl içinde yatırım yapmayı planlayan işletmeler yatırım türlerine göre incelendiğinde; İstanbul ilinde 20+ çalışanı olan ve yatırım yapmayı planlayan işletmelerin içinde ilave yatırım yapmayı planlayanların oranı yüzde 57,7; teknolojik yatırım yapmayı planlayanların oranı yüzde 23,7 ve stratejik yatırım yapmayı planlayanların oranı yüzde 25,7 seviyesindedir. Türkiye genelinde ise yatırım yapmayı planlayan işverenlerin yüzde 64,3'ü ilave yatırım, yüzde 23,1'i teknolojik yatırım, yüzde 20,6'sı stratejik yatırım ve yüzde 23,3'ü ise diğer yatırım türlerinde yatırım yapmayı planlamaktadır.

Şekil 13: Sektörlere Göre İŞKUR Hizmetlerinden Faydalanan İşletmelerin Oranı



Şekil 13’de İŞKUR hizmetlerinden son bir yıl içerisinde faydalanma oranları sektörler bazında gösterilmiştir. Türkiye genelinde 20+ istihdamlı işletmelerin yüzde 72,4’ü İŞKUR hizmetlerinden faydalanmaktadır. Geçtiğimiz yıl özellikle pasif programlarımızın oldukça etkin şekilde kullanılması, ülke genelinde birçok işyerine hizmet sunmamıza imkân sağlamıştır. İstanbul ilinde İŞKUR hizmetlerinden faydalanma oranı ise yüzde 69,0 seviyesindedir. İlimizdeki bu oran Türkiye ortalamasının altında bulunmaktadır.

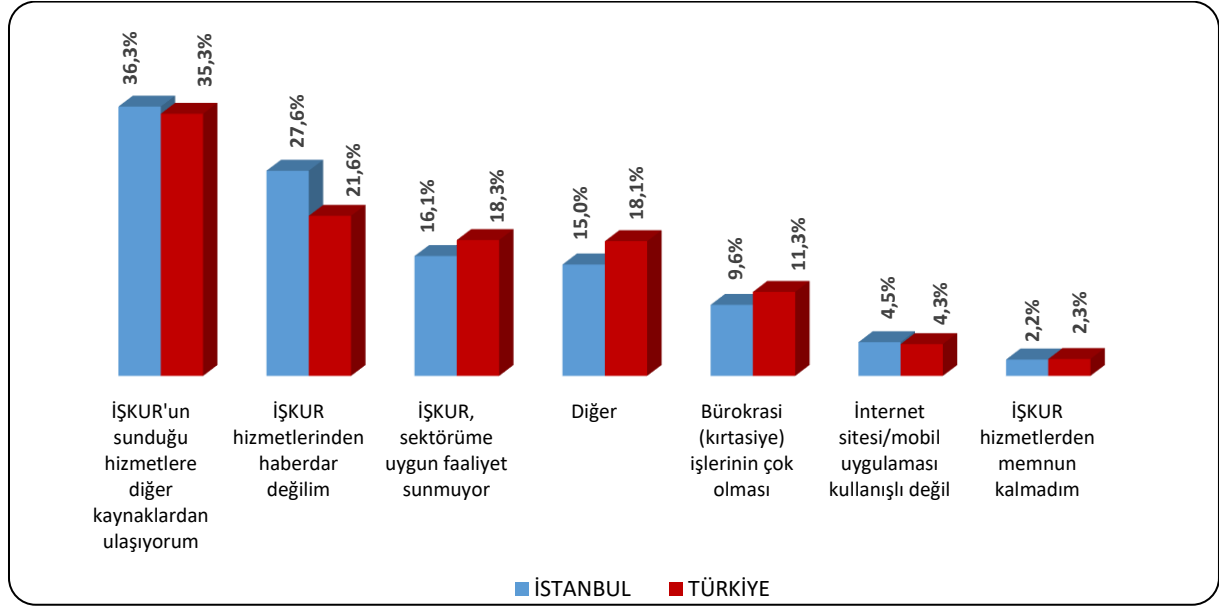
İlin en çok işletme sayısına sahip sektörü olan İmalat sektöründe İŞKUR hizmetlerinden yararlanan işletme oranı il geneli olan yüzde 69,0 seviyesinin üzerinde ve yüzde 72,7 seviyesinde gerçekleşmiştir.

Tablo 12: İŞKUR Hizmetlerinden Faydalanan İşletmelerin, Hizmetlerimize Göre Oranları

Hizmet Türleri	İşletme Oranı
Kısa Çalışma Ödeneği	79,6%
Nakdi Ücret Desteği	41,1%
Eleman Temini	30,3%
Teşvikler	24,3%
İşbaşı Eğitim Programları	12,1%
Danışmanlık ve Yönlendirme	9,7%
Çalışanların Mesleki Eğitimi	0,3%
Mesleki Eğitim Kursu	0,3%
Mesleki Eğitim ve Beceri Geliştirme İşbirliği Protokolü(MEGİP)	0,3%
Genel Toplam	100,0%

İstanbul ilinde İŞKUR hizmetlerinden son bir yıl içerisinde faydalanmış olan işletmelerden; Kısa Çalışma Ödeneği kapsamında hizmetlerimizden faydalananların oranı yüzde 79,6; Nakdi Ücret Desteği kapsamında hizmetlerimizden yararlananların oranı yüzde 41,1 ve Eleman Temini kapsamında İŞKUR hizmetlerinden faydalanan işletmelerin oranı ise 30,3 seviyesindedir.

Şekil 14: İŞKUR Hizmetlerinden Faydalanmama Nedenleri



İstanbul ilinde İŞKUR hizmetlerinden faydalanmama nedenlerinde ilk üç sırada, yüzde 36,3 ile “İŞKUR'un sunduğu hizmetlere diğer kaynaklardan ulaşıyorum”, yüzde 27,6 ile “İŞKUR hizmetlerinden haberdar değilim “ ve yüzde 16,1 ile “İŞKUR, sektörüme uygun faaliyet sunmuyor” gerekçe gösterilmiştir. Türkiye genelinde ise ilk sırada yüzde 35,3 ile İŞKUR'un sunduğu hizmetlere diğer kaynaklardan ulaşılabilmesi gerekçe gösterilmiştir. Türkiye genelinde hizmetlerden haberdar olmama nedeniyle İŞKUR hizmetlerinden faydalanmıyorum diye işverenlerin oranı İstanbul iline göre düşük seviyede gerçekleşmiştir.

İstanbul ilinde 20+ istihdamlı ve araştırma kapsamına giren sektörlerdeki işletmeler için 2.009.407 erkek çalışan ve 1.020.930 kadın çalışan olmak üzere toplam 3.030.337 çalışan tespit edilmiştir.

Tablo 13: Sektörlere ve Cinsiyete Göre Çalışan Sayıları

Sektörler	Erkek Çalışan	Kadın Çalışan	Toplam Çalışan
İmalat	569.453	207.569	777.022
Toptan ve perakende ticaret	374.591	229.903	604.494
Ulaştırma ve depolama	244.682	122.314	366.996
İdari ve destek hizmet faaliyetleri	237.012	120.015	357.027
Konaklama ve yiyecek hizmeti faaliyetleri	151.674	63.836	215.510
İnşaat	114.386	15.794	130.180
İnsan sağlığı ve sosyal hizmet faaliyetleri	48.479	81.064	129.543
Mesleki, bilimsel ve teknik faaliyetler	66.949	36.797	103.746
Eğitim	39.102	56.870	95.972
Bilgi ve iletişim	58.079	27.329	85.408
Finans ve sigorta faaliyetleri	31.603	33.460	65.063
Gayrimenkul faaliyetleri	17.469	7.552	25.021
Diğer hizmet faaliyetleri	14.846	8.568	23.414
Su temini; kanalizasyon, atık yönetimi ve iyileştirme faaliyetleri	16.136	2.760	18.897
Kültür, sanat eğlence, dinlenme ve spor	10.658	4.830	15.488
Elektrik, gaz, buhar ve iklimlendirme üretimi ve dağıtımı	10.766	1.948	12.715
Madencilik ve taş ocaklığı	3.521	318	3.839
Genel Toplam	2.009.407	1.020.930	3.030.337

Sektörlere göre dağılımda ise; İstanbul ilinde çalışanların en fazla olduğu sektörler İmalat, Toptan ve perakende ticaret ile Ulaştırma ve depolama sektörleridir. Toplam çalışanların içinde bu üç sektörde çalışanların oranı yüzde 57,7 düzeyindedir.

Kadın istihdamının en fazla olduğu sektör Toptan ve perakende ticaret sektörüdür. İl genelindeki toplam kadın çalışanların içinde Toptan ve perakende ticaret sektöründe çalışanların payı yüzde 22,5 seviyesindedir. İstanbul ilinde kadın çalışan oranının en yüksek olduğu sektör ise İnsan sağlığı ve sosyal hizmet faaliyetleri sektörüdür. İnsan sağlığı ve sosyal hizmet faaliyetleri sektöründe çalışanların içinde kadınların oranı yüzde 62,6 düzeyindedir.

Türkiye genelinde İnsan sağlığı ve sosyal hizmet faaliyetleri ile Eğitim sektörlerinde kadın çalışan sayısının erkeklerden daha fazla olduğu görülmektedir.

2.2. AÇIK İŞLER

Açık işler; işgücü piyasasında işverenlerin taleplerini ve ihtiyaçlarını ortaya koymaktadır. Açık işlere ilişkin bilgiler derlenerek ihtiyaç duyulan meslekler ve bu mesleklere ilişkin talep edilen beceri ve eğitim düzeyi bilgisi elde edilmektedir. Bu bilgiler; açılacak olan mesleki eğitim kursları, işverenlere verilmesi muhtemel teşvikler ve iş arayanları doğru mesleklere yönleltmek amacıyla alınacak kararları etkileyen önemli verileri içermektedir.

Çalışma kapsamında işletmelere açık işlerinin bulunup bulunmadığı ve varsa bu açık işlere ait meslek bilgisinin yanında, bu mesleklerde cinsiyet tercihlerinin olup olmadığı, engelli çalışan tercih edip edemeyecekleri, mevcut açık işler için talep edilen asgari eğitim düzeyi, aranan beceriler, işverenlerin boş pozisyonlarını doldurabilmek için iş arayanları hangi kanallar ile aradıkları sorulmuştur. Bu başlık altında açık iş kapsamında derlenen veriler incelenecektir.

Tablo 14: Sektörlere Göre Açık İş Sayısı, Açık İş Oranı ve Açık İş Olan İşletme Oranı

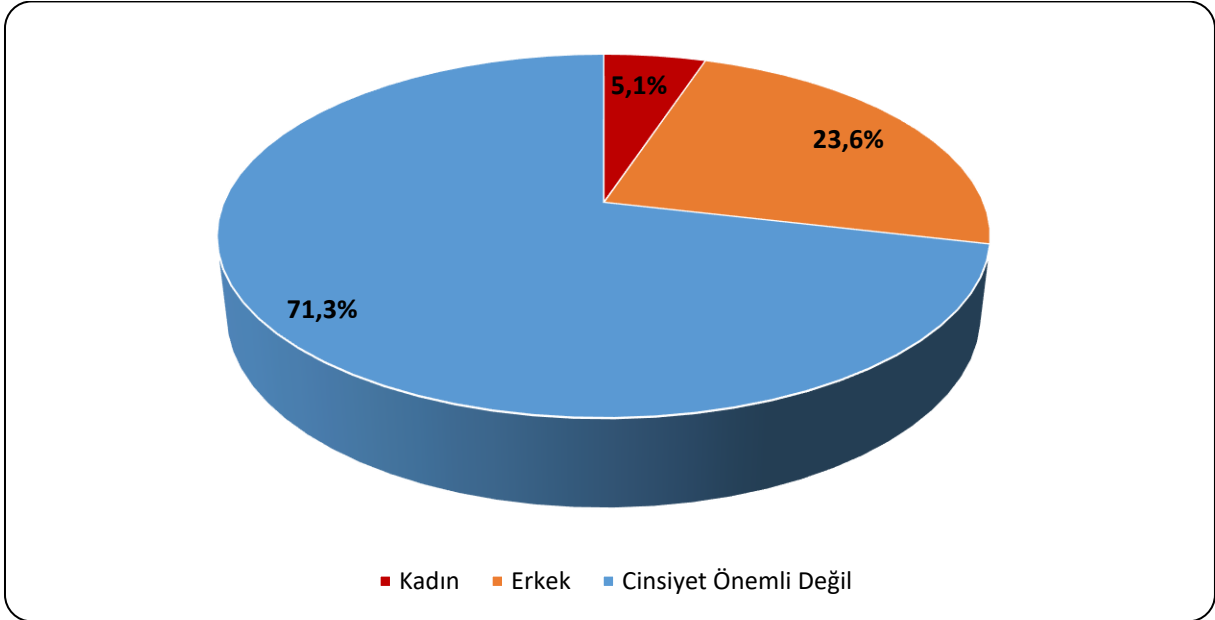
Sektörler	Açık İş	Açık İş Oranı	Açık İş Olan İşveren Oranı
İmalat	12.293	1,6%	23,7%
İdari ve destek hizmet faaliyetleri	9.868	2,7%	13,7%
Toptan ve perakende ticaret	5.134	0,8%	17,6%
Ulaştırma ve depolama	2.842	0,8%	12,5%
Bilgi ve iletişim	1.136	1,3%	22,1%
Konaklama ve yiyecek hizmeti faaliyetleri	829	0,4%	10,4%
İnşaat	808	0,6%	7,9%
İnsan sağlığı ve sosyal hizmet faaliyetleri	738	0,6%	21,9%
Mesleki, bilimsel ve teknik faaliyetler	518	0,5%	11,6%
Finans ve sigorta faaliyetleri	447	0,7%	20,5%
Eğitim	358	0,4%	10,9%
Diğer hizmet faaliyetleri	238	1,0%	10,9%
Gayrimenkul faaliyetleri	178	0,7%	13,1%
Elektrik, gaz, buhar ve iklimlendirme üretimi ve dağıtımı	33	0,3%	13,0%
Kültür, sanat eğlence, dinlenme ve spor	28	0,2%	3,2%
Su temini; kanalizasyon, atık yönetimi ve iyileştirme faaliyetleri	24	0,1%	9,5%
Madencilik ve taş ocakçılığı	20	0,5%	15,4%
Genel Toplam	35.493	1,2%	17,3%

İstanbul ili İşgücü Piyasası Araştırması sonucunda 4.797 işletmede 35.493 açık iş tespit edilmiştir. İstanbul ilinde açık iş sayısı en fazla olan sektör İmalat sektörüdür. İstanbul ilinde araştırma döneminde toplam 35.493 kişilik açık işin 12.293 kişilik kısmı, İmalat sektöründeki işverenlerden gelmiştir. Açık işlerin en fazla olduğu bir diğer sektör ise İdari ve destek hizmet faaliyetleri sektörüdür.

Açık iş oranı; açık iş sayısının, açık iş ve mevcut istihdam sayısının toplamına oranlanması suretiyle elde edilmektedir. İstanbul ilinde açık iş oranı yüzde 1,2 olarak tespit edilmiştir. Türkiye genelinde araştırma döneminde açık iş oranı yüzde 1,1 olarak tespit edilmiştir. İstanbul ilindeki açık iş oranı Türkiye ortalamasının üzerindedir. İstanbul ilinde açık iş oranının en yüksek olduğu sektör ise yüzde 2,7 ile İdari ve destek hizmet faaliyetleri sektörü olarak tespit edilmiştir.

İstanbul ilinde araştırma kapsamına giren 20+ istihdamlı işletmelerin içinde açık işi bulunan işletmelerin oranı yüzde 17,3 seviyesindedir. Türkiye geneli için açık işi olan işletme oranı ise yüzde 15,9 olarak gerçekleşmiştir.

Şekil 15: Mevcut Açık İşler İçin Cinsiyet Tercihi

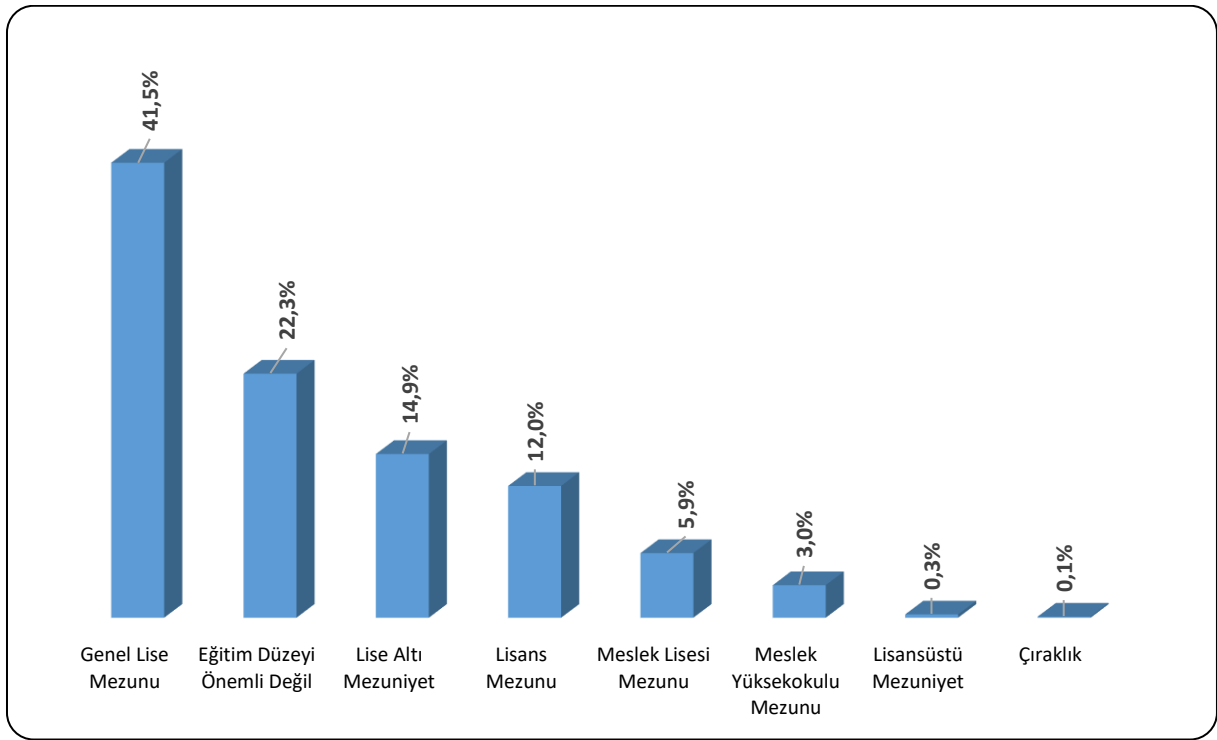


Şekil 15 üzerinde İstanbul ilinde araştırma sonucunda elde edilen açık işlerde 20+ çalışanı bulunan işletmelerin cinsiyet tercihleri gösterilmektedir. İstanbul ilinde işverenlerin cinsiyetin önemli olmadığını belirttikleri açık işlerin oranı yüzde 71,3 iken, bu oran Türkiye genelinde yüzde 60,3 olarak gerçekleşmiştir. Mevcut açık işler için kadın işgücü istihdam etme eğilimi ise

Türkiye genelinde yüzde 7,3 iken; İstanbul ilinde yüzde 5,1 olarak gerçekleşmiştir. Türkiye genelinde açık işlerin yüzde 32,4'ünde işverenler açık işlerinde erkek tercih edeceklerini belirtmiştir. İstanbul ilinde ise mevcut açık işlerin içinde erkek tercih edilenlerin oranı yüzde 23,6 seviyesindedir.

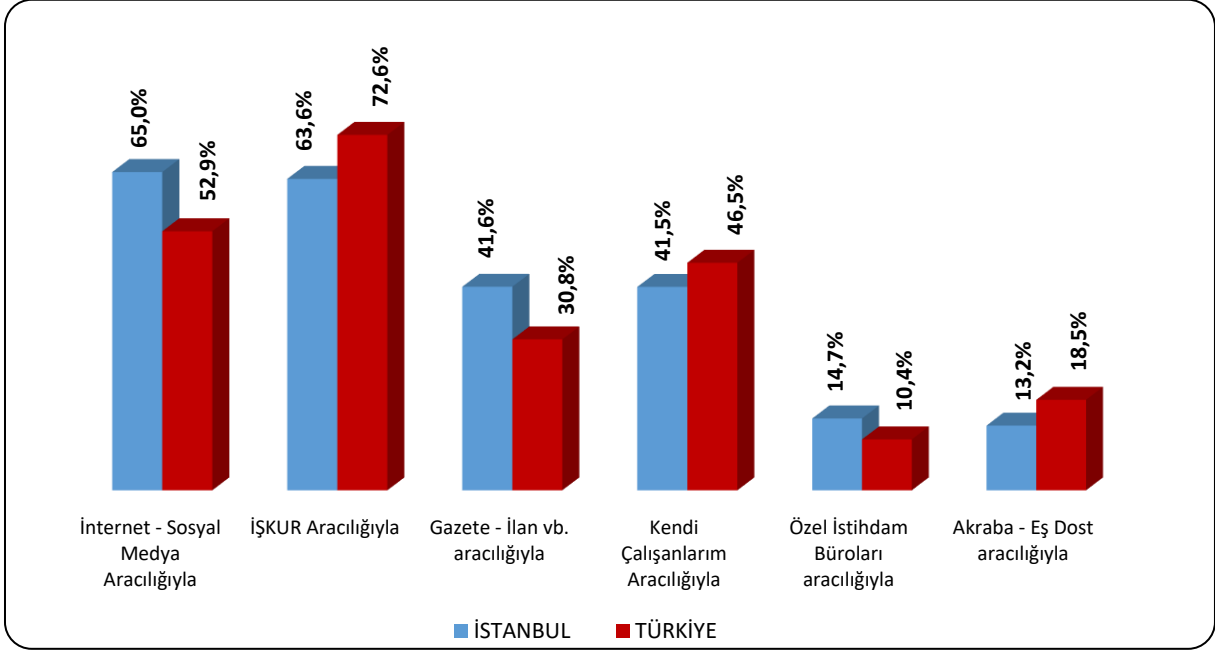
Türkiye genelinde çalışan sayısı içinde kadınların oranı düşük iken, işverenlerin büyük bir kısmı mevcut açık işlerinde istihdam edecekleri kişinin cinsiyetinin önemli olmadığını belirtmiştir. Bu durum kadın istihdamının artması konusunda önem arz etmektedir.

Şekil 16: Mevcut Açık İşler İçin Talep Edilen Asgari Eğitim Düzeyi



İşverenlere mevcut açık işleri için aradıkları asgari eğitim düzeyi sorulmuştur. İstanbul ilindeki açık işler incelendiğinde, asgari düzeyde Genel Lise Mezunu olarak talep edilen açık işlerin oranı yüzde 41,5 düzeyindedir. Eğitim Düzeyi Önemli Değil talep edilen açık işlerin payı ise yüzde 22,3 seviyesindedir.

Şekil 17: Mevcut Açık İşlerin Aranma Kanalı



Açık işlerin hangi arama kanalı ile işgücü piyasasına sunulduğu özellikle İŞKUR için önemli bir konuyu oluşturmaktadır. Piyasadaki açık işlerin Kuruma kazandırılması yoluyla daha çok kişiyi işe yerleştirmek ve doğru iş arayanla doğru işi en etkin biçimde için hangi beceri ve eğitim düzeylerinin talep edildiğinin bilinmesi açılacak olan aktif işgücü programlarının etkinliği açısından önem arz etmektedir.

Şekil 17 üzerinde İstanbul ili ve Türkiye genelinde karşılaştırmalı olarak açık işlerin arama kanalına göre dağılımı mevcuttur. İstanbul ilinde 20+ istihdamlı işletmelerden alınan açık işlerin içinde İŞKUR aracılığıyla arananların oranı yüzde 63,6 seviyesindedir. Bu oran Türkiye geneli için yüzde 72,6 olarak gerçekleşmiştir. İstanbul ilinde birinci sırada yüzde 65,0 ile İnternet - Sosyal Medya Aracılığıyla açık işler aranmıştır. Üçüncü sırada ise yüzde 41,6 ile Gazete - İlan vb. aracılığıyla mevcut açık işler aranmaktadır.

Tablo 15: Açık İşlerde Talep Edilen Becerilerin Öncelik Sıralaması

Beceriler	Öncelik Sırası
İletişim ve İfade Yeteneği	1
Yeterli Mesleki/Teknik Bilgi ve Tecrübe	2
İş Tecrübesi	3
Takım Çalışması	4
Bilgisayar Kullanımı	5
Analitik Düşünebilme	6
Fiziki ve Bedensel Yeterlilik	7
Sorun Çözme ve İnsiyatif Alabilme	8
İkna Kabiliyeti ve Pazarlama Gücü	9
Yabancı Dil	10

İstanbul ilinde açık işlerde talep edilen becerilerin öncelik sıralaması incelendiğinde, İletişim ve İfade Yeteneği becerisi ilk sırada yer almaktadır. Bu beceriyi sırasıyla Yeterli Mesleki/Teknik Bilgi ve Tecrübe ile İş Tecrübesi becerileri takip etmektedir.

Tablo 16: Meslek Gruplarına Göre Açık İş Sayıları

Meslekler	Açık İş
Büro Hizmetlerinde Çalışan Elemanlar	9.999
Tesis ve Makine Operatörleri ve Montajcılar	8.089
Sanatkarlar ve İlgili İşlerde Çalışanlar	4.836
Nitelik Gerektirmeyen Meslekler	3.775
Profesyonel Meslek Mensupları	3.171
Hizmet ve Satış Elemanları	3.121
Teknisyenler, Teknikerler ve Yardımcı Profesyonel Meslek Mensupları	2.136
Yöneticiler	346
Nitelikli Tarım, Ormanlık ve Su Ürünleri Çalışanları	22

İstanbul ilinde açık işlerin meslek gruplarına göre dağılımı incelendiğinde; en fazla açık işin Büro Hizmetlerinde Çalışan Elemanlar meslek grubunda olduğu tespit edilmiş olup, toplam açık iş içerisinde bu meslek grubunun payı yüzde 28,2 seviyesindedir. İkinci sırada ise Tesis ve Makine Operatörleri ve Montajcılar meslek grubu bulunmaktadır.

Tablo 17: Meslek Gruplarına Göre Açık İşlerin Arama Kanalları

Meslekler	Akraba - Eş Dost	Gazete - İlan vb.	İnternet - Sosyal Medya	İŞKUR Aracılığıyla	Kendi Çalışanlarım Aracılığıyla	Özel İstihdam Büroları
Büro Hizmetlerinde Çalışan Elemanlar	2,5%	59,2%	91,0%	91,3%	10,5%	4,3%
Tesis ve Makine Operatörleri ve Montajcılar	21,8%	39,8%	49,1%	46,3%	59,3%	16,3%
Sanatkarlar ve İlgili İşlerde Çalışanlar	23,9%	37,3%	42,5%	60,6%	56,6%	15,0%
Nitelik Gerektirmeyen Meslekler	19,1%	26,6%	56,5%	72,9%	56,0%	5,9%
Hizmet ve Satış Elemanları	12,2%	43,2%	54,8%	64,1%	52,0%	16,6%
Teknisyenler, Teknikerler ve Yardımcı Profesyonel Meslek Mensupları	6,6%	31,9%	54,1%	52,0%	42,3%	45,3%
Profesyonel Meslek Mensupları	8,2%	21,0%	84,3%	26,3%	43,1%	28,6%
Yöneticiler	4,9%	31,9%	78,5%	14,6%	39,1%	35,6%
Nitelikli Tarım, Ormancılık ve Su Ürünleri Çalışanları	0,0%	18,9%	24,1%	75,9%	100,0%	0,0%

Meslek gruplarına göre açık işlerin aranma kanalları değerlendirilecek olursa; İstanbul ilinde İŞKUR'un en yüksek oranda kullanıldığı meslek grupları Büro Hizmetlerinde Çalışan Elemanlar, Sanatkarlar ve İlgili İşlerde Çalışanlar, Nitelik Gerektirmeyen Meslekler, Hizmet ve Satış Elemanları olmuştur. Bu meslek gruplarındaki açık işlerin büyük bölümü İŞKUR aracılığıyla işgücü piyasasına sunulmuştur.

Tablo 18: Mesleklere Göre Açık İşler İçin Talep Edilen Beceri Sırası

Meslekler	Analistik Düşünebilme	Bilgisayar Kullanımı	Fiziki ve Bedensel Yeterlilik	İkna Kabiliyeti ve Pazarlama Gücü	İletişim ve İfade Yeteneği	İş Tecrübesi	Sorun Çözme ve İnsiyatif Alabilme	Takım Çalışması	Yabancı Dil	Yeterli Mesleki/ Teknik Bilgi ve Tecrübe
Müşteri Hizmetleri Görevlisi/Asistanı		1			2			3		
Çağrı Merkezi Müşteri Temsilcisi	3	1		6	2	8	4	5	7	
Ambar/Depo Görevlisi					1	4	4	2		3
Güvenlik Görevlisi	7	8	2		3	5	6	4		1
Perakende Satış Elemanı (Gıda)			4	2	1	3	6	5		7
Paketleme İşçisi	4		1		3	5	7	2		6
Depo İşçisi (Elleçleme)			1		4		5	3		2
Plastik Enjeksiyon Üretim Elemanı		6	7		2	5	4	1		3
Makineci (Dikiş)	5	6	2		4	1	7	2		3
Motosikletli Kurye			5		3	1	6	2		4

Tablo 18 üzerinde İstanbul ilinde açık işi olan meslekler özelinde talep edilen becerilerin öncelik sıralaması bulunmaktadır. Müşteri Hizmetleri Görevlisi/Asistanı mesleğinde aranan becerilerde ilk sırada Bilgisayar Kullanımı ön plana çıkmaktadır. Güvenlik Görevlisi mesleklerinde Yeterli Mesleki, Teknik Bilgi ve Tecrübe becerisi ilk sırada aranmaktadır. Güvenlik Görevlisimesleği için ilk sırada Yeterli Mesleki/ Teknik Bilgi ve Tecrübe, Depo İşçisi (Elleçleme) mesleği için ilk sırada Fiziki ve Bedensel Yeterlilik becerisi aranmaktadır.

Tablo 19: Tercih Edilen Cinsiyete Göre En Fazla Açık İşi Olan Meslekler

Kadın	Erkek	Cinsiyet Önemli Değil	Genel Toplam
Satış Danışmanı / Uzmanı	Diğer Veznedarlar Ve İlgili Personel	Çağrı Merkezi Müşteri Temsilcisi	Çağrı Merkezi Müşteri Temsilcisi
Remayöz Makinesi Operatörü/Remayözcü (Düz Örmeye Hazır Giyim)	Plastik Doğramacı /Pvc Doğrama-İmalat Ve Montajcısı	Ambar/Depo Görevlisi	Ambar/Depo Görevlisi
Kalite Kontrolcü-Tekstil	Otobüs Kaptanı (Şoförü)	Motosikletli Kurye	Motosikletli Kurye
Konfeksiyon Ürünlerini Katlama/Paketleme İşçisi	Camcı	Makineci (Dikiş)	Makineci (Dikiş)
Paketleme İşçisi	Şoför-Yük Taşıma	Perakende Satış Elemanı (Gıda)	Perakende Satış Elemanı (Gıda)
Makineci (Dikiş)	Kamyon Şoförü	Paketleme İşçisi	Plastik Enjeksiyon Üretim Elemanı
Kozmetik Ürünleri Satış Elemanı	Plastik Enjeksiyon Üretim Elemanı	Depo İşçisi (Elleçleme)	Paketleme İşçisi
Büro Yönetimi Ve Sekreterlik/Büro Yönetimi Ve Yönetici Asistanı Meslek Elemanı	Ambalajcı (Makine İle)	Müşteri Hizmetleri Görevlisi/Asistanı	Depo İşçisi (Elleçleme)
Beden İşçisi (Temizlik)	Beton Ve Betonarme Kalıpcısı	Plastik Enjeksiyon Üretim Elemanı	Güvenlik Görevlisi
Sekreter	Boya Üretim Operatörü	Güvenlik Görevlisi	Müşteri Hizmetleri Görevlisi/Asistanı

İstanbul ilinde en fazla açık iş olan meslekler; Çağrı Merkezi Müşteri Temsilcisi, Ambar/Depo Görevlisi ve Motosikletli Kurye meslekleridir. İşverenlerin açık işlerinde kadın işgücü tercihinde buldukları açık iş sayısı en fazla olan meslek ise Satış Danışmanı / Uzmanı mesleğidir. Açık işlerde erkek işgücü tercihinin olduğu ve açık iş sayısının en fazla olduğu meslek Diğer Veznedarlar Ve İlgili Personel; cinsiyetin önemli olmadığı açık işlerde ise en çok aranan meslek Çağrı Merkezi Müşteri Temsilcisi mesleğidir.

2.3. TEMİNİNDE GÜÇLÜK ÇEKİLEN MESLEKLER

Araştırma kapsamında işverenlere son bir yıl içerisinde hangi mesleklerde eleman temininde güçlük çektikleri, temininde güçlük çektikleri eleman sayısı ve bu mesleklerde eleman temininde güçlük çekilmesinin nedenleri sorulmuştur. Derlenen verilerle İstanbul ili işgücü piyasasının talep kısmını ve yaşanan darboğazları daha net görmek hedeflenmektedir. İşverenlerin karşılamakta güçlük çektiği mesleği, sayısını ve hangi nedenlerden ötürü aradığı çalışanı temin edemediğini bilmek, ilin istihdam politikasına da yön vereceğinden araştırmanın temininde güçlük çekilen meslekler bölümü önemli bilgiler içermektedir. Bu kapsamda bu bölüm meslekler, sektörler ve meslek grupları bazında detaylıca incelenecektir.

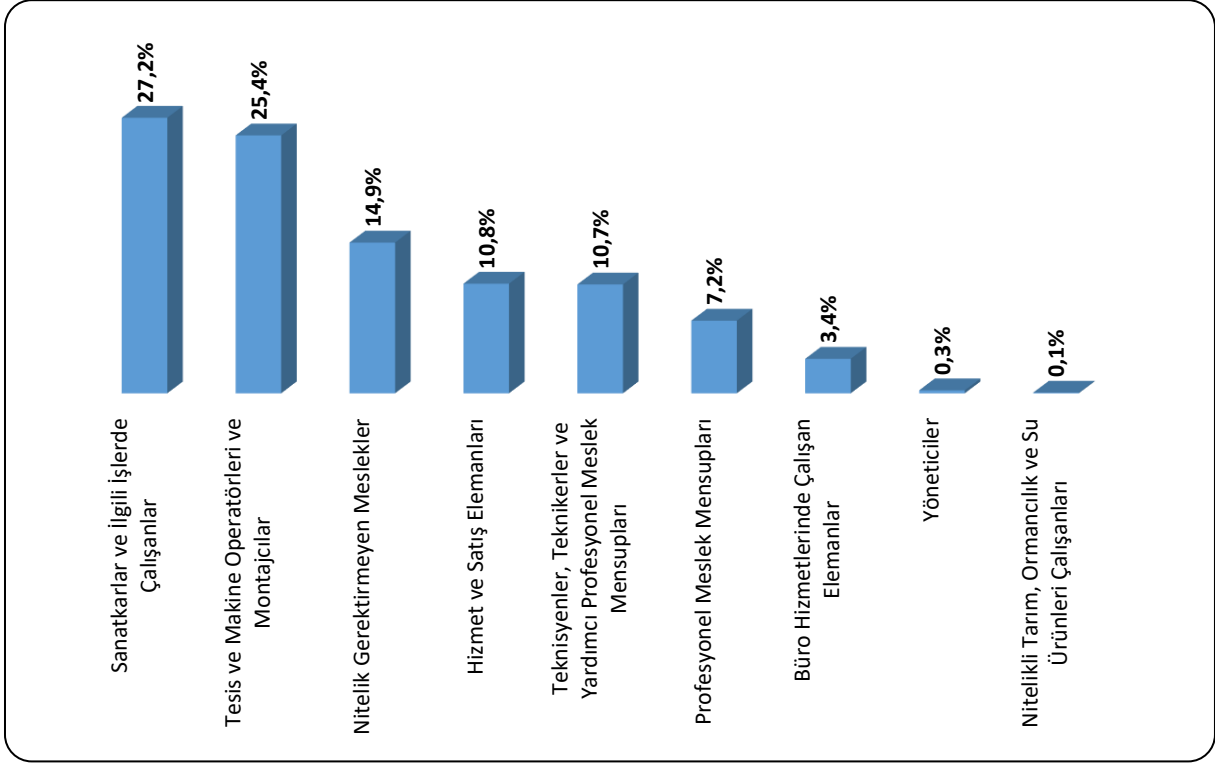
Araştırma kapsamında Türkiye genelinde 11.459 işletmenin (20+ istihdamlı) çeşitli mesleklerde eleman temininde güçlük çektiği tespit edilmiştir. İstanbul ilinde ise 20+ istihdamlı 3.303 işletme son bir yıl içerisinde temininde güçlük çekilen meslekler olduğunu ifade etmiştir. Türkiye genelinde işletmelerin yüzde 12,9'u son bir yıl içerisinde eleman temininde güçlük çektiğini belirtirken, İstanbul ilinde ise bu oran yüzde 11,9 seviyesinde gerçekleşmiştir.

Tablo 20: Sektörlere Göre Temininde Güçlük Çekilen Eleman Sayıları

Sektörler	Temininde Güçlük Çekilen Eleman Sayısı
İmalat	10.088
Toptan ve perakende ticaret	2.852
İnşaat	1.396
Konaklama ve yiyecek hizmeti faaliyetleri	1.004
İdari ve destek hizmet faaliyetleri	958
Ulaştırma ve depolama	586
Mesleki, bilimsel ve teknik faaliyetler	540
Kültür, sanat eğlence, dinlence ve spor	439
Eğitim	404
İnsan sağlığı ve sosyal hizmet faaliyetleri	377
Bilgi ve iletişim	360
Diğer hizmet faaliyetleri	151
Gayrimenkul faaliyetleri	66
Madencilik ve taş ocakçılığı	38
Finans ve sigorta faaliyetleri	19
Su temini; kanalizasyon, atık yönetimi ve iyileştirme faaliyetleri	15
Elektrik, gaz, buhar ve iklimlendirme üretimi ve dağıtımı	2
Genel Toplam	19.296

İstanbul ilinde 19.296 kişilik işgücü temininde güçlük çekildiği tespit edilmiştir. Temininde güçlük çekilen kişi sayıları sektör bazında incelendiğinde, özellikle İmalat sektörü ön plana çıkmaktadır. İstanbul ilinde temininde güçlük çekilen elemanların içinde İmalat sektörünün payı yüzde 52,3 seviyesindedir. Bunun dışında, Toptan ve perakende ticaret ile İnşaat sektörleri de eleman temininde güçlük çekmede ilk sıralarda yer alan diğer sektörlerdir.

Şekil 18: Meslek Gruplarına Göre Temininde Güçlük Çekilen Eleman Sayısının Dağılımı



İstanbul ilinde meslek gruplarına göre eleman temininde güçlük çekilen meslekler incelendiğinde 5.247 kişi ile Sanatkarlar ve İlgili İşlerde Çalışanlar meslek grubunun ön plana çıktığı görülmektedir. Bu meslek grubunun toplam TGÇM içindeki payı yüzde 27,2 seviyesindedir.

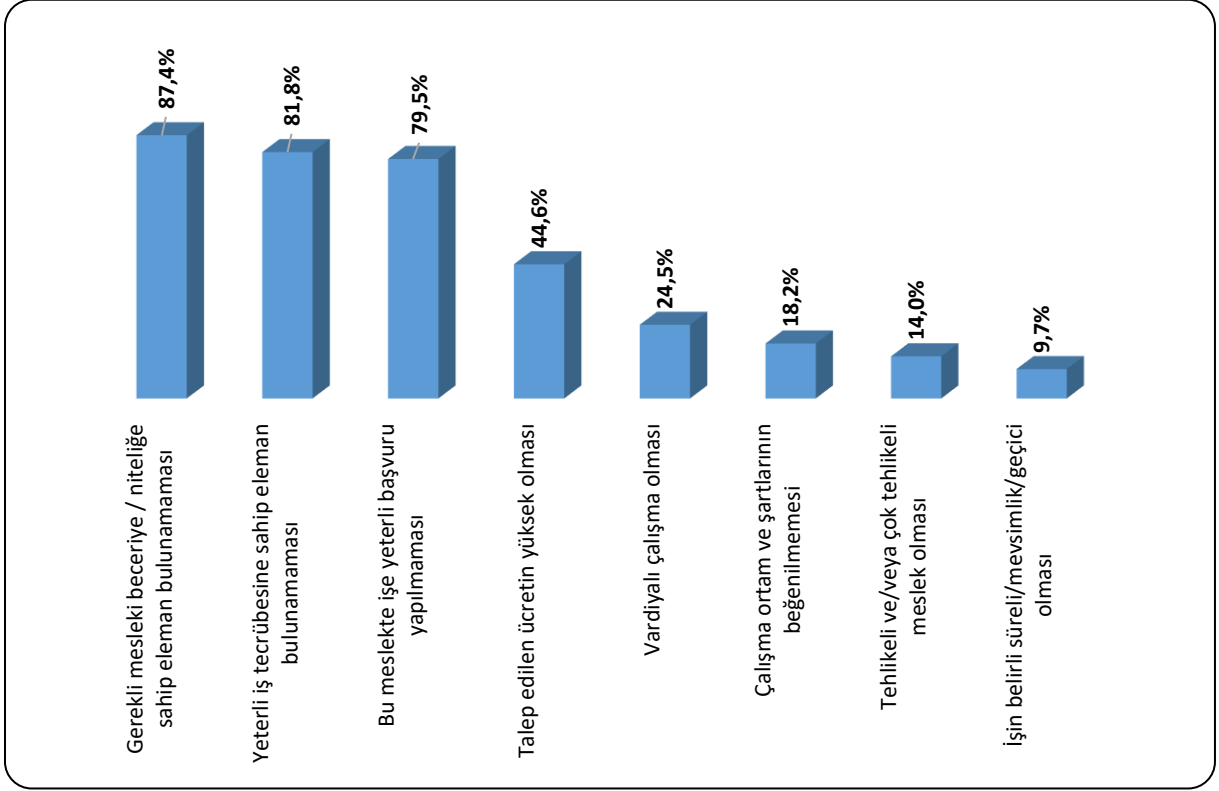
Türkiye genelinde Tesis ve Makine Operatörleri ve Montajcılar meslek grubu temininde güçlük çekilen eleman sayısında birinci sırada bulunmaktadır. Türkiye genelinde temininde güçlük çekilen meslekler içerisinde ilgili meslek grubunun payı yüzde 32,0 seviyesindedir.

Tablo 21: Eleman Temininde Güçlük Çekilen İlk 10 Meslek

Meslekler	TGÇM Eleman Sayısı
Plastik Enjeksiyon Üretim Elemanı	710
Rüzgar Enerjisi Sistemleri Teknisyeni	647
Beden İşçisi (Genel)	623
Paketleme İşçisi	573
Ayakkabı İmalatçısı	456
Ambalajlama İşçisi (El İle)	422
Cankurtaran	422
Perakende Satış Elemanı (Gıda)	413
Konfeksiyon İşçisi	349
İnşaat Kalıpçısı (Ahşap)	323

İstanbul ilinde temininde güçlük çekilen mesleklere bakıldığında ilk sırada 710 kişi ile Plastik Enjeksiyon Üretim Elemanı mesleği yer almaktadır. Bu mesleğin ardından sırasıyla 647 kişi ile Rüzgar Enerjisi Sistemleri Teknisyeni ve 623 kişi ile Beden İşçisi (Genel) meslekleri gelmektedir. Plastik Enjeksiyon Üretim Elemanı, Paketleme İşçisi, Perakende Satış Elemanı (Gıda) gibi mesleklerin hem son bir yıl içinde temininde güçlük çekilmesi hemde aynı zamanda açık işi en çok olan meslekler arasında yer alması, ilin istihdam politikalarına yön vermesi adına önemli bir bilgidir.

Şekil 19: Eleman Temininde Güçlük Çekilme Nedenleri



İstanbul ilinde temininde güçlük çekilme nedenlerine bakıldığında ilk sırada Gerekli mesleki beceriye / niteliğe sahip eleman bulunamaması yer almaktadır. Türkiye geneli 20+ istihdamlı işletmelerin TGÇM Nedenleri Dağılımında da ilk sırada Gerekli mesleki beceriye/niteliğe sahip eleman bulunamaması yer almaktadır.

Eleman temininde güçlük çekilme nedenlerini ortadan kaldırmaya yarayacak doğru aktif işgücü politikaları üretilip, mevcut açık işler için talep edilen beceri ve tecrübeye sahip bireyler sağlandığında işgücü talep ve arzı dengelenmiş olacaktır.

2.4. GELECEK DÖNEM İSTİHDAM BEKLENTİLERİ

Ekonomilerde gelecek dönem istihdam eğilimini belirlemek, işgücü piyasasında oluşacak dalgalanmaları önceden görmek ve buna yönelik politikalar geliştirmek için önemli bir araçtır. İşgücü Piyasası Araştırmaları da bu bağlamda işverenlere bir sonraki yılda öngördükleri istihdam tahminlerini meslek bazında sorarak gelecek dönem istihdam eğilimlerini belirlenmektedir.

Bu bölümde İstanbul ilinde 2020 Yılı araştırma dönemi ile bir sonraki yıl aynı döneme tekabül eden zaman aralığı boyunca çalışan sayılarında ne gibi farklılıklar beklendiği, farklılaşmaların hangi mesleklerde ve sektörlerde olacağına dair tahminler üzerinde durulacaktır. Mevsimsel etkileri dışarıda bırakmak adına işverenlere tam bir yıllık dönem içindeki tahminleri sorulmuştur.

Çalışma kapsamında işverenlere yöneltilen “31 Ekim 2021 tarihi itibarıyla işletmenizde herhangi bir meslekte net istihdam artışı/azalışı bekliyor musunuz?” sorusuna Türkiye genelinde işletmelerin yüzde 14,6’sı istihdamın artacağı yönünde cevap verirken İstanbul ilinde istihdamın artacağını düşünen işletmelerin oranı 13,1 seviyesindedir. Öte yandan istihdamın azalacağını düşünen işletmelerin oranı, ülke genelinde yüzde 2,0 ve İstanbul ilinde ise yüzde 2,1 olarak gerçekleşmiştir.

Tablo 22: Sektörlere Göre İşverenlerin İstihdam Beklentileri

Sektörler	Artış	Azalış	Değişmeyecek	Fikrim Yok
Madencilik ve taş ocakçılığı	9,6%	0,0%	19,2%	71,2%
İmalat	16,2%	1,0%	15,5%	67,3%
Elektrik, gaz, buhar ve iklimlendirme üretimi ve dağıtımı	6,5%	0,0%	28,3%	65,2%
Su temini; kanalizasyon, atık yönetimi ve iyileştirme faaliyetleri	6,3%	6,3%	23,8%	63,5%
İnşaat	11,0%	6,2%	15,2%	67,6%
Toptan ve perakende ticaret	11,2%	2,5%	18,4%	67,9%
Ulaştırma ve depolama	7,7%	0,7%	21,0%	70,6%
Konaklama ve yiyecek hizmeti faaliyetleri	11,6%	2,4%	13,5%	72,5%
Bilgi ve iletişim	21,7%	1,7%	12,9%	63,8%
Finans ve sigorta faaliyetleri	12,4%	0,5%	32,4%	54,8%
Gayrimenkul faaliyetleri	6,8%	1,5%	30,1%	61,7%
Mesleki, bilimsel ve teknik faaliyetler	10,2%	3,3%	16,4%	70,2%
İdari ve destek hizmet faaliyetleri	13,0%	2,5%	15,4%	69,1%
Eğitim	10,0%	2,7%	16,8%	70,5%
İnsan sağlığı ve sosyal hizmet faaliyetleri	16,0%	0,5%	21,9%	61,6%
Diğer hizmet faaliyetleri	9,0%	1,4%	26,5%	63,0%
Kültür, sanat eğlence, dinlenme ve spor	4,8%	3,8%	26,9%	64,5%
Genel Toplam	13,1%	2,1%	17,0%	67,8%

Sektörlere göre istihdam değişim beklentisi incelendiğinde istihdamda artış bekleyen işletmelerin oranı Bilgi ve iletişim sektöründe en yüksek düzeydedir. İstihdamda azalış bekleyen işletme oranı en yüksek sektör ise Su temini; kanalizasyon, atık yönetimi ve iyileştirme faaliyetleri sektörüdür.

Tablo 23: Sektörlere Göre Beklenen İstihdam Değişimi

Sektörler	Genelleştirilmiş Net İstihdam Değişimi	Genelleştirilmiş NIDO
İmalat	16.560	2,1%
Bilgi ve iletişim	1.765	2,1%
İdari ve destek hizmet faaliyetleri	7.271	2,0%
Gayrimenkul faaliyetleri	414	1,7%
Diğer hizmet faaliyetleri	387	1,7%
Ulaştırma ve depolama	5.514	1,5%
Toptan ve perakende ticaret	5.994	1,0%
Mesleki, bilimsel ve teknik faaliyetler	783	0,8%
Finans ve sigorta faaliyetleri	476	0,7%
Konaklama ve yiyecek hizmeti faaliyetleri	1.538	0,7%
Madencilik ve taş ocakçılığı	25	0,7%
İnsan sağlığı ve sosyal hizmet faaliyetleri	624	0,5%
Eğitim	428	0,4%
Su temini; kanalizasyon, atık yönetimi ve iyileştirme faaliyetleri	22	0,1%
Elektrik, gaz, buhar ve iklimlendirme üretimi ve dağıtımı	5	0,0%
İnşaat	52	0,0%
Kültür, sanat eğlence, dinlence ve spor	-50	-0,3%
Genel Toplam	41.810	1,4%

Türkiye genelinde 20+ istihdamlı işletmelerde bir yıl sonrası için (31 Ekim 2021) istihdamın yüzde 2,0 artacağı beklenmekte olup İstanbul ilinde ise bu oran yüzde 1,4 olup ülke genelinin altında gerçekleşmiştir.

En fazla net istihdam artışı 16.560 kişilik artış ile İmalat sektöründe beklenmektedir. En fazla net istihdam değişim oranı yüzde 2,1 ile İmalat sektöründe beklenmektedir.

Tablo 24: Meslek Gruplarına Göre Beklenen İstihdam Değişimi

Meslek Grupları	Net İstihdam Değişimi
Tesis ve Makine Operatörleri ve Montajcılar	12.186
Büro Hizmetlerinde Çalışan Elemanlar	7.591
Sanatkarlar ve İlgili İşlerde Çalışanlar	7.230
Nitelik Gerektirmeyen Meslekler	4.419
Profesyonel Meslek Mensupları	3.993
Hizmet ve Satış Elemanları	3.231
Teknisyenler, Teknikerler ve Yardımcı Profesyonel Meslek Mensupları	2.841
Nitelikli Tarım, Ormancılık ve Su Ürünleri Çalışanları	169
Yöneticiler	150
Genel Toplam	41.810

İstanbul ilinde önümüzdeki bir yıl içerisinde en fazla istihdam artışı beklenen meslek grubu 12.186 kişilik artış ile Tesis ve Makine Operatörleri ve Montajcılar meslek grubudur. 31 Ekim 2021 tarihine kadar en düşük istihdam artışı beklenen meslek grubu ise Yöneticiler meslek grubudur.

Tablo 25: En Fazla Net İstihdam Artış ve Azalışı Beklenen Meslekler

Net İstihdam Artışı Beklenen Meslekler	Net İstihdam Azalışı Beklenen Meslekler
Çağrı Merkezi Müşteri Temsilcisi	Güvenlik Görevlisi
Motosikletli Kurye	Beden İşçisi (İnşaat)
Beden İşçisi (Temizlik)	Fuar Görevlisi
Satış Danışmanı / Uzmanı	Perakende Satış Elemanı (Tezgahtar)
Beden İşçisi (Genel)	Acil Sağlık Hizmetleri Öğretmeni
Yazılım Geliştiricisi	Diğer İnşaat Mühendisleri
Dokuma Konfeksiyon Makineci	Isı Yalıtımcısı
Makineci (Dikiş)	Yiyecek Servis Tezgahı Çalışanı
Plastik Enjeksiyon Üretim Elemanı	Depo Görevlisi (Gıda)
Ayakkabı İmalatçısı	Hazır Giyim/Konfeksiyon Ürünleri Yöneticisi

İstanbul ilinde gelecek dönem, net istihdam artışının en fazla olması beklenen ilk üç meslek sırasıyla, Çağrı Merkezi Müşteri Temsilcisi, Motosikletli Kurye ve Beden İşçisi (Temizlik) meslekleridir. Güvenlik Görevlisi mesleği ise en fazla net istihdam azalışı beklenen meslek olarak sıralanmaktadır.

ÜÇÜNCÜ BÖLÜM

SONUÇ VE DEĞERLENDİRME

İstanbul İli İşgücü Piyasası Araştırma Raporunun temel amacı, 2020 yılında İstanbul ilinde gerçekleşmiş olan İşgücü Piyasası Araştırması çerçevesinde ihtiyaç duyulan işgücünün eğitim ve becerilerinin tespit edilerek, işgücü arzı ve talebi arasındaki dengesizliklerin giderilmesi, işsizliğin azaltılması ile istihdamın korunması ve artırılmasına yönelik politikaların geliştirilmesine katkı sağlamaktır. Ayrıca araştırma kapsamında mevcut işletmelerden alınan bilgiler doğrultusunda son bir yıl içinde temininde güçlük çekilen mesleklerde, işgücüne gerekli niteliklerin kazandırılması için aktif istihdam politikalarının planlanmasına katkı sağlaması amaçlanmıştır.

TÜİK 2013 yılından günümüze il düzeyinde işgücü verisi yayınlamamaktadır. 2014 itibariyle TÜİK'in yayınladığı işgücü istatistikleri içinde yıllık bazda bölgesel veriler yer almaktadır. 2019 TÜİK verilerine göre TR10 (İstanbul) bölgesinde işsizlik oranı ise yüzde 14,9 düzeyindedir.

İstanbul ilinde İŞKUR'da kaydı bulunan işsizlerin büyük bir bölümünün vasıf gerektirmeyen mesleklere sahip olduğu görülmektedir. İlimizde mesleksizlik kaynaklı işsizlik sıkıntısı kadar kalifiye eleman sıkıntısı da yaşanmaktadır. Bir çok işveren, açık işlerinde ve eleman temininde güçlük çektiği mesleklerde çalışacak personelin mesleki becerisi ve tecrübesine önem verdiğini ifade etmektedir. Bu durum kalifiye eleman talebinin karşılanabilmesi için İŞKUR'un mesleki eğitim kursları gibi aktif işgücü programlarının önemini ortaya koymaktadır. Araştırma sonucunda ortaya çıkan temininde güçlük çekilen mesleklere göre yapılacak çalışmalarla kurs ve programların planlanması istihdamın arttırılmasına yardımcı olacaktır.

İstanbul ili İşgücü Piyasası Araştırma sonuçlarına göre araştırma kapsamında yer alan işletmelerdeki toplam çalışanların içinde erkeklerin payı yüzde 66,3 iken kadınların payı ise yüzde 33,7 olarak tespit edilmiştir. İlimizde en fazla sayıda kadın çalışanın istihdam edildiği sektör Toptan ve perakende ticaret sektörüdür. Kadın istihdamı sektörler arasında farklılık göstermektedir. İstanbul ilinde Kadın çalışan oranı en yüksek olan sektör İnsan sağlığı ve sosyal hizmet faaliyetleri sektörüdür. Ülkemizde kadın çalışan oranının diğer sektörler ile kıyaslandığında nispeten daha yüksek olduğu sektörler Eğitim ile İnsan Sağlığı ve Sosyal Hizmet Faaliyetleri gibi genellikle belirli bir eğitim düzeyi gerektiren işletmelerdir. Yukarıda açıklanan

göstergelerle birlikte bu gösterge de İstanbul ilinde belirli bir eğitim düzeyine sahip kadınların istihdam edilme şansının daha yüksek olduğunu göstermektedir.

Ülkemizde kadınların işgücüne katılım oranı OECD ve AB ülkeleri ile kıyaslandığında oldukça düşük seviyededir. Kadınların işgücüne katılımının artması, kadınlara yalnızca ekonomik bağımsızlık kazandırmamakta, aynı zamanda sosyal hayatta daha etkin olmalarını sağlamaktadır. Ülkemizde ve ilimizde istihdamın artırılması için kadın istihdamı teşvik edilmelidir. İş ve aile yaşamı dengesinin sağlanmasına yönelik gerekli düzenlemeler öncelikli olarak hayata geçirilmelidir. Kadınların eğitim seviyesinin artırılması, düşük eğitim seviyesine sahip kadınların mesleki eğitim kurslarından yararlandırılması, kadın istihdamına yönelik teşviklerin ve girişimcilik programlarının geliştirilmesi gerekmektedir.

İstanbul ilinde İŞKUR'a kayıtlı kadın işsizlerin çoğunun nitelik gerektirmeyen mesleklerde kayıtlı olduğu görülmektedir. Bu kişilerin istihdamda yer alabilmeleri işverenin istediği mesleki becerilere sahip olacak şekilde eğitilmelerine bağlıdır.

2020 yılında İstanbul ilinde aktif işgücü piyasası programları kapsamında 8.159 kurs ve program düzenlenmiş olup bu kurs ve programlardan toplam 41.331 kişi faydalanmıştır. İŞKUR tarafından açılan kurs ve işbaşı eğitim programlarının yararlanıcılara mesleki beceri ve tecrübe kazandırdığı bunun sonucunda da yararlanıcıların işgücü piyasasında tutunma ihtimalinin ve istihdam edilebilirliklerinin arttığı söylenebilir.

Aktif işgücü programları ile kişilerin işgücü piyasasının gerekleri hakkında bilgilerini artırarak meslek kazanmaları, mesleklerinde gerekli beceri ve tecrübeyi kazanmaları amaçlanıp özellikle işgücü piyasasına girişte İŞKUR'un aracı rol alması amaçlanmaktadır. Yıllar itibariyle istatistikler incelendiğinde aktif işgücü programlarına ilginin arttığı sonucuna ulaşılmaktadır.

İstanbul ilinde 20+ istihdamlı işletmelerde çalışan sayılarına göre istihdamda öncü sektörler İmalat, Toptan ve perakende ticaret ile Ulaştırma ve depolama sektörleridir.

İstanbul ili İşgücü Piyasası Araştırması döneminde 4.797 işletmede 35.493 açık iş tespit edilmiştir. İstanbul ilinde İmalat sektörünün açık işlerde önemli bir ağırlığının olduğu görülmektedir. 35.493 kişilik açık işin 12.293 kişilik kısmı, İmalat sektöründeki işverenlerden gelmiştir. İlgili dönemde açık işlerin nispeten yüksek olduğu diğer bir sektör ise İdari ve destek hizmet faaliyetleri sektörüdür.

İstanbul ilinde araştırma kapsamına giren 20+ istihdamlı işletmelerin içinde açık iş bulunan işletme oranı yüzde 17,3 seviyesindedir. Türkiye geneli için açık işi olan işletme oranı ise yüzde 15,9 olarak gerçekleşmiştir.

Açık işi olan işletmelerin içinde; aradıkları elemanlarda istenilen eğitim düzeyine “Genel Lise Mezunu” cevabı veren işletmelerin oranı İstanbul ilinde yüzde 41,5 seviyesindedir.

Eleman temininde güçlük çekilen mesleklerin nedenleri incelendiğinde, İşverenlerin istedikleri elemanları bulmakta yaşadıkları zorlukların en fazla “Gerekli mesleki beceriye / niteliğe sahip eleman bulunamaması” nedeninden kaynaklandığı görülmektedir. Ülke genelinde son bir yıl içerisinde eleman temininde güçlük çekildiği belirtilen çoğu meslek için ilk sırada Gerekli mesleki beceriye/niteliğe sahip eleman bulunamamasının TGÇM nedeni olduğu görülmektedir.

Araştırma sonuçlarına göre çalışma kapsamında işverenlere bir yıl sonrası için yöneltilen “işletmenizde herhangi bir meslekte net istihdam artışı/azalışı bekliyor musunuz?” sorusuna Türkiye genelinde işverenlerin yüzde 14,6’sı istihdamın artacağı yönünde cevap verirken İstanbul ilinde istihdamın artacağını düşünen işverenlerin oranı yüzde 13,1 seviyesindedir. Diğer taraftan istihdamın azalacağını düşünen işletmelerin oranı, ülke genelinde yüzde 2,0 iken İstanbul ilinde yüzde 2,1 olarak gerçekleşmiştir.

Pandemi döneminde yaşanan gelişmeler ve son yıllarda hızla gelişen teknoloji, ürün ve hizmet üretim süreçlerini değiştirmektedir. Bu değişim işgücü piyasalarına da yansımakta olup işgücünden talep edilen nitelik ve beceriler her geçen gün değişmektedir. Üretim süreçleri ile işgücü niteliklerinin uyumlu bir biçimde değişmesi etkin bir işgücü piyasasının oluşması için önem arz etmektedir. İşgücü piyasasının yeni taleplerini karşılayabilecek nitelikli işgücünün oluşmasında mesleki eğitimin önemi ön plana çıkmaktadır. İşgücü piyasasının mevcut durumunu görerek ve gelecek dönem eğilimlerini kestirerek karar almak son derece önemli olup bu ihtiyaçların karşılanması amacıyla işgücü piyasası analiz raporu hazırlanmıştır.

EKLER

4.1. 2020 YILI İŞGÜCÜ PİYASASI ARAŞTIRMASI İŞLETME BİLGİ FORMU



2020 YILI İŞGÜCÜ PİYASASI ARAŞTIRMASI İŞYERİ BİLGİ FORMU

Sayın İşyeri Yetkilisi,

Türkiye İş Kurumu (İŞKUR) tarafından gerçekleştirilecek olan işgücü piyasası araştırması (İPA) ile ilimizde istihdam ve işsizlik sorununun çözümü için işgücünün yapısı ile sektörler bazında işgücü, niceliği, eğitimi, niteliği hakkında ihtiyaçlarının belirlenmesine yönelik bilgi toplanması ve işgücünün yetiştirilmesine yönelik programların geliştirilmesi hedeflenmektedir.

Bilgi Verme ve Gizlilik

1-Kurum ve kuruluşlardan alınan bu bilgiler, yalnızca istatistiksel çalışmalarda kullanılmak amacıyla toplanmakta olup, gizliliği 4904 sayılı Türkiye İş Kurumu ile ilgili Bazı Düzenlemeler Hakkında Kanun ile teminat altına alınmıştır. Kanun uyarınca sizden alınan bu bilgilerden şahsınıza özel olanlar; idari, adli ve askeri hiçbir organ, makam, merci veya kişiye verilemez, istatistik maksadı dışında kullanılamaz.

2-Türkiye İş Kurumu Kanununu gereğince Kurum tarafından, kamu ve özel kesim işyerlerinden iş ve işgücü konularında bilgi istenildiğinde, belirtilen süre içinde bilgi verilmesi zorunludur.

3-İşverenlerden toplanan bilgiler, Kurum hizmetlerinden başka maksatla kullanılamaz. Bu maddeye aykırı davranışlar hakkında Türk Ceza Kanunu'nun 136 ncı maddesi hükümleri uygulanır.

İşyeri Bilgi Formunun, işyeri sahibi veya ortakları, insan kaynakları, personel, işyeri veya muhasebe müdürleri tarafından doldurulması gerekmektedir. Yukarıdaki açıklamalar doğrultusunda bilgi formunu doldurarak verdiğiniz bilgiler ve araştırmaya yapmış olduğunuz katkılardan dolayı teşekkür eder, saygılar sunarız.

İŞYERİ BİLGİLERİ

Örnek No :

İşyerinin Yasal Unvanı :

İşyeri ile İlgili Bilgiler:

	Evet	Hayır
1.1. İşyerinizde ihracat yapıyor mu?		
1.2. İşyerinizde Ar-Ge çalışması yapıyor mu?*		
1.3. İşyerinizde vardiyalı çalışma yapıyor mu?		
1.4. İşyerinizde kısmi (part-time) çalışma yapıyor mu?		
1.5. İşyerinizin web sitesi var mı?		
1.6. E-ticaret uygulamanız var mı?		

1) Gelecek bir yıl içinde ilinizde planlanan bir yatırımınız var mıdır? (Cevabınız evet ise soru 2'ye geçiniz, Hayır ise, soru 3'e geçiniz.)

Evet ()

Hayır ()

2) Yatırımla İlgili Bilgiler

Yatırımın Türünü Belirtiniz.

- İlave yatırım** () Her türlü ilave tesis, makine, teçhizat vs... alımı veya kiralanması
Teknolojik Yatırım () Mevcut makine, teçhizatın teknolojik olarak yenilenmesi
Stratejik Yatırım () İşyerinin verimliliğini ve karlılığını artırmak için yürütülecek her türlü, AR-GE, eğitim ve pazarlama faaliyetleri
Diğer ()

3) İşyerinizde toplam kaç çalışmanız bulunmaktadır?

Kadın Çalışan Sayısı	Erkek Çalışan Sayısı	Toplam Çalışan Sayısı

* AR-GE; Bir kurumun bilim adamları ve mühendisler istihdam etmek suretiyle şirketin çalışma alanı doğrultusunda bilim ve teknolojinin gelişmesini sağlayacak yeni bilgileri elde etmek veya mevcut bilgilerle yeni malzeme, ürün ve araçlar üretmek, yazılım üretimi dahil olmak üzere yeni sistem, süreç ve hizmetler oluşturmak veya mevcut olanları geliştirmek, yaptığı çalışma ve faaliyetleri anlatmak için kullanılan yaygın bir terimdir.

BÖLÜM I-AÇIK İŞLER

4) Şu an işyerinize herhangi bir yolla eleman arıyorsunuzuz?

Evet () 5.1. soruya geçiniz.

Hayır () 6.Soruya geçiniz.

5.1) Eleman aranılan meslekler

Eleman Aranılan Meslekler	Toplam Açık İş Sayısı	Talep Edilen Asgari Eğitim Düzeyi	Açık işiniz için cinsiyet tercihinizi belirtiniz?	Açık İşinizde Engelli Çalıştırmak İster misiniz?	Talep Edilen Bilgi ve Beceriler *			İlgili meslekteki açık işinizi hangi yolla arıyorsunuz? **									
					a)Bilgisayar kullanımı	b)Analitik Düşünebilme	c)İletişim ve ifade yeteneği	a) Akraba - Eş Dost	b) Gazete - İlan, vb.	c) İnternet - Sosyal Medya	d) IŞKUR	e) Kendi çalışanlarım aracılığıyla	f) Özel İstihdam Büroları				
		1. Lise altı 2. Çıracılık 3. Genel lise 4. Meslek L. 5. Meslek yüksekokulu 6. Lisans 7. Lisansüstü 8. Herhangi bir eğitim düzeyi aramıyorum.	1. Kadın 2. Erkek 3. Cinsiyet önemli değil	1. Evet 2. Hayır 3. Fark etmez	d)İkna kabiliyeti ve pazarlama gücü	e)Sorun çözme ve inisiyatif alabilme	f) Takım çalışması	g)Yabancı Dil	h)Yeterli mesleki / teknik bilgi	i) İş tecrübesi	j) Fiziki ve bedensel yeterlilik	1.	2.	3.	1.	2.	3.

*Önem derecesine göre **EN FAZLA** 3 beceriyi 1'den başlayarak SIRALAYINIZ. (1. En önemli olacak şekilde sıralanmalıdır.)

Kullandığınız arama kanallarından **EN AZ 1, **EN FAZLA** 3 tanesini işaretleyiniz.

BÖLÜM II – 1 YIL SONRA (31 EKİM 2021 TARİHİ İTİBARIYLA) ÇALIŞAN SAYISINDA NET DEĞİŞİKLİK OLACAĞI DÜŞÜNÜLEN MESLEKLER

6) 1 yıl sonra(31 Ekim 2021 tarihi itibarıyla) işyerinizde net istihdam artışı bekliyor musunuz?	Evet <input type="checkbox"/>	→	6.1'e geçiniz.
	Hayır <input type="checkbox"/>	→	7.soruya geçiniz.
	Fikrim Yok <input type="checkbox"/>	→	7. soruya geçiniz.
6.1) 1 yıl sonra(31 Ekim 2021 tarihi itibarıyla) işyerinizde çalışan sayısında net istihdam artışı olacağını düşündüğünüz meslekleri belirtiniz?			
Net istihdam ARTIŞI olacağını düşündüğünüz meslekler		Net sayısal artış	
7) 1 yıl sonra(31 Ekim 2021 tarihi itibarıyla) işyerinizde net istihdam azalışı bekliyor musunuz?	Evet	→	7.1'e geçiniz.
	Hayır	→	8. soruya geçiniz.
	Fikrim Yok	→	8. soruya geçiniz.
7.1) 1 yıl sonra(31 Ekim 2021 tarihi itibarıyla) işyerinizde çalışan sayısında net istihdam azalışı olacağını düşündüğünüz meslekleri belirtiniz?			
Net istihdam AZALIŞI olacağını düşündüğünüz meslekler		Net sayısal azalış	

BÖLÜM III - ELEMAN TEMİNİNDE GÜÇLÜK ÇEKİLEN MESLEKLER

- 8) Son 1 yıl içerisinde işyerinizde eleman temininde güçlük çektiğiniz meslek var mı?
 Evet () 8.1. soruya geçiniz. Hayır () 9.Soruya geçiniz.

- 8.1) Son 1 yıl içerisinde işyerinizde eleman temininde güçlük çektiğiniz meslekleri, bu mesleklerde temininde güçlük çektiğiniz kişi sayısı ile nedenlerini belirtiniz.

Eleman Temininde Güçlük Çekilen Meslekler	Temininde Güçlük Çekilen Kişi Sayısı	Temininde Güçlük Çekilme Nedeni*							
		1	2	3	4	5	6	7	8

*Birden Fazla Seçenek İşaretlenebilir.

BÖLÜM IV – İŞGÜCÜ PİYASASINA GENEL BAKIŞ

9) Gelecek 10 yıl içerisinde işgücü piyasasında yaşanan değişim ya da dönüşümlerin sektörünüzdeki istihdama yansımaları nasıl olacaktır?

İstihdamı arttıracaktır. () İstihdamı azaltacaktır. () İstihdamı Değiştirmez. () Fikrim yok. ()

10) Sektörünüzde gelecek 10 yılda öne çıkacağını düşündüğünüz (Geleceğin Meslekleri) meslekler nelerdir?

.....
.....

11) Son 1 yıl içerisinde İŞKUR'un hizmetlerinden faydalandınız mı?

Evet () 12. Soruya geçiniz. Hayır () 13. Soruya geçiniz.

12) Son 1 yıl içerisinde İŞKUR'un hangi hizmetlerinden faydalandınız?

(Hizmetlerde birden fazla seçenek işaretlenebilir)

- Eleman Temini ()
İşbaşı Eğitim Programları ()
Nakdi Ücret Desteği ()
Mesleki Eğitim Kursu ()
Kısa Çalışma Ödeneği ()
Danışmanlık ve Yönlendirme ()
Teşvikler ()
Mesleki Eğitim ve Beceri Geliştirme ()
İşbirliği Protokolü (MEGİP) ()
Çalışanların Mesleki Eğitimi ()
(14. Soruya Geçiniz)

13) İŞKUR'un sunmuş olduğu hizmetlerden faydalanmama nedeninizi belirtiniz. (Birden fazla seçenek işaretlenebilir.)

- İŞKUR hizmetlerinden haberdar değilim. ()
İŞKUR'un sunduğu hizmetlere diğer kaynaklardan ulaşıyorum. ()
İŞKUR İnternet sitesi/mobil uygulaması kullanışlı değil. ()
Bürokrasi (kırtasiye) işlerinin çok olması. ()
İŞKUR, sektörüme uygun faaliyet sunmuyor. ()
İŞKUR hizmetlerinden memnun kalmadım. ()
Diğer(Belirtiniz).....

14) Kısa Çalışma Ödeneğinden faydalandınız mı?

Evet () 15. Soruya geçiniz. Hayır () 17. Soruya geçiniz.

15) COVID-19 sürecinde İŞKUR tüm Türkiye genelinde işverenlere Kısa Çalışma Ödeneği hizmetinde bulunmuştur. Süreç içerisinde İŞKUR'un performansını nasıl değerlendirirsiniz?

Çok başarılı buldum. ()

Başarılı buldum. ()

Kararsızım. ()

Başarısız buldum. () (Nedenini Belirtiniz.)

.....

.....

Çok başarısız buldum. () (Nedenini Belirtiniz.)

.....

.....

16) Kısa çalışma ödeneği (KÇÖ) faaliyetlerinizin devamlılığını nasıl etkiledi?

(Birden fazla seçenek işaretlenebilir.)

KÇÖ sayesinde istihdam korundu. ()

KÇÖ sayesinde firma faaliyetlerine devam etti. ()

KÇÖ sayesinde iş saatleri azaltılarak personelimiz arasında COVID-19 bulaşma riski azaldı. ()

KÇÖ maliyetleri düşürdü. ()

17) COVID-19 sürecinde İş Kanunu'nun Geçici 10 uncu maddesi kapsamında işçilerinizi ücretsiz izne ayırdınız mı?

Evet () 18. Soruya geçiniz. Hayır () 21. Soruya geçiniz.

18) Ücretsiz izne ayrılan işçilere sunulan Nakdi Ücret Desteği uygulamasından faydalandınız mı?

Evet () 19. Soruya geçiniz. Hayır () 21. Soruya geçiniz.

19) Nakdi Ücret Desteğinden yararlanma sürecinde İŞKUR'un performansını nasıl değerlendirirsiniz?

Çok başarılı buldum. ()

Başarılı buldum. ()

Kararsızım. ()

Başarısız buldum. () (Nedenini Belirtiniz.)

.....

.....

Çok başarısız buldum. () (Nedenini Belirtiniz.)

.....

.....

20) Nakdi Ücret Desteği (NÜD) faaliyetlerinizin devamlılığını nasıl etkiledi? (Birden fazla seçenek işaretlenebilir.)

- NÜD sayesinde istihdam korundu. ()
NÜD sayesinde firma faaliyetlerine devam etti. ()
NÜD sayesinde iş saatleri azaltılarak personelimiz arasında COVID-19 bulaşma riski azaldı. ()
NÜD işçilik maliyetlerimizi düşürdü. ()

21) COVID-19 döneminde işleriniz nasıl etkilendi?

- Çok arttı ()
Arttı ()
Değişmedi ()
Azaldı ()
Çok azaldı ()

22) Esnek çalışma (Dönüşümlü, uzaktan çalışma, kısmi süreli çalışma vs.) verimliliği nasıl etkilemektedir?

- Verimliliği çok azaltmaktadır. ()
Verimliliği azaltmaktadır. ()
Verimliliğe etkisi yoktur. ()
Verimliliği arttırmaktadır ()
Verimliliği çok arttırmaktadır. ()

2020 Yılı İşgücü Piyasası Araştırmasına yaptığınız katkıdan dolayı teşekkür ederiz.