

# TÜRKİYE İŞ KURUMU

*İŞGÜCÜ PİYASASI ARAŞTIRMASI*

*DİYARBAKIR İLİ*

*2020 YILI SONUÇ RAPORU*

**2020 YILI**

# **İŞGÜCÜ PİYASASI ARAŞTIRMALARI**

**DİYARBAKIR ÇALIŞMA VE İŞ KURUMU İL MÜDÜRLÜĞÜ**

**İŞGÜCÜ PİYASASI ARAŞTIRMASI**

**DİYARBAKIR İLİ 2020 YILI SONUÇ RAPORU**

# İÇİNDEKİLER

<b>TABLolar LİSTESİ</b> .....	<b>ii</b>
<b>ŞEKİLLER LİSTESİ</b> .....	<b>iii</b>
<b>KISALTMALAR</b> .....	<b>iv</b>
<b>YÖNETİCİ ÖZETİ</b> .....	<b>1</b>
<b>GİRİŞ</b> .....	<b>3</b>
<b>BİRİNCİ BÖLÜM İŞGÜCÜ PİYASASI GENEL VERİLER</b> .....	<b>5</b>
1.1. TÜİK BÖLGESEL İŞGÜCÜ GÖSTERGELERİ .....	5
1.2. SGK SİGORTALI VE İŞYERİ GÖSTERGELERİ.....	5
1.3. İŞKUR İDARİ KAYITLARI .....	7
1.3.1. Açık İş İlanları.....	7
1.3.2. İşe Yerleştirmeler.....	8
1.3.3. Kayıtlı İşsiz .....	10
1.3.4. Aktif İşgücü Programları .....	11
1.3.5. Pasif İşgücü Programları .....	13
<b>İKİNCİ BÖLÜM İŞGÜCÜ PİYASASI TALEP VERİLERİ</b> .....	<b>18</b>
<b>İŞGÜCÜ PİYASASI ARAŞTIRMASI SONUÇLARI</b> .....	<b>18</b>
2.1. İŞLETMELER VE MEVCUT İSTİHDAM .....	20
2.2. AÇIK İŞLER .....	32
2.3. TEMİNİNDE GÜÇLÜK ÇEKİLEN MESLEKLER .....	39
2.4. GELECEK DÖNEM İSTİHDAM BEKLENTİLERİ .....	43
<b>ÜÇÜNCÜ BÖLÜM SONUÇ VE DEĞERLENDİRME</b> .....	<b>47</b>
<b>EKLER</b> .....	<b>50</b>
4.1. 2020 YILI İŞGÜCÜ PİYASASI ARAŞTIRMASI İŞLETME BİLGİ FORMU .....	50

## TABLULAR LİSTESİ

Tablo 1: 2019 Yılı TÜİK Bölgesel İşgücü Göstergeleri .....	5
Tablo 2: 2020 Yılı Aralık Ayı SGK İşyeri İstatistikleri .....	6
Tablo 3: 2020 Yılı Aralık ayı SGK Sigortalı İstatistikleri .....	6
Tablo 4: 2020 yılında Açık iş sayısı en yüksek olan meslekler .....	8
Tablo 5: 2020 yılında işe yerleştirme sayısı en yüksek olan meslekler .....	9
Tablo 6: Yıllar İtibariyle İşbaşı Eğitim Programı Yararlanıcı Sayıları .....	11
Tablo 7: 2020 Yılı İşbaşı Eğitim Programları (Yararlanıcı Sayısına Göre İlk 10 Meslek) .....	12
Tablo 8: Yıllar İtibariyle Mesleki Eğitim Kursları ve Kursiyer Sayıları.....	13
Tablo 9: 2020 Yılı Mesleki Eğitim Kursları (Kursiyer Sayısına Göre İlk 10 Meslek).....	13
Tablo 10: 2020 Yılında Aylar İtibariyle KÇÖ ve NÜD Ödeme Yapılan Kişi Sayıları .....	16
Tablo 11: Araştırma Kapsamında Veri Derlenen İşletme Sayısı .....	20
Tablo 12: İŞKUR Hizmetlerinden Faydalanan İşletmelerin, Hizmetlerimize Göre Oranları .....	29
Tablo 13: Sektörlere ve Cinsiyete Göre Çalışan Sayıları .....	30
Tablo 14: Sektörlere Göre Açık İş Sayısı, Açık İş Oranı ve Açık İş Olan İşletme Oranı .....	32
Tablo 15: Açık İşlerde Talep Edilen Becerilerin Öncelik Sıralaması .....	35
Tablo 16: Meslek Gruplarına Göre Açık İş Sayıları.....	35
Tablo 17: Meslek Gruplarına Göre Açık İşlerin Arama Kanalları .....	36
Tablo 18: Mesleklere Göre Açık İşler İçin Talep Edilen Beceri Sırası .....	37
Tablo 19: Tercih Edilen Cinsiyete Göre En Fazla Açık İş Olan Meslekler .....	38
Tablo 20: Sektörlere Göre Temininde Güçlük Çekilen Eleman Sayıları.....	39
Tablo 21: Eleman Temininde Güçlük Çekilen İlk 10 Meslek.....	41
Tablo 22: Sektörlere Göre İşverenlerin İstihdam Beklentileri.....	44
Tablo 23: Sektörlere Göre Beklenen İstihdam Değişimi .....	45
Tablo 24: Meslek Gruplarına Göre Beklenen İstihdam Değişimi .....	45
Tablo 25: En Fazla Net İstihdam Artış ve Azalışı Beklenen Meslekler .....	46

## ŞEKİLLER LİSTESİ

Şekil 1: Yıllar itibariyle İŞKUR Açık İş Sayıları .....	7
Şekil 2: Yıllar itibariyle İŞKUR işe yerleştirme sayıları.....	9
Şekil 3: Yıllar itibariyle İŞKUR Kayıtlı İşsiz Sayıları .....	10
Şekil 4: Yıllar itibariyle İşsizlik Ödeneği Hak Eden Kişi Sayıları .....	16
Şekil 5: Sektörlere Göre Part-time Çalışanı Olan İşletmelerin Oranı.....	21
Şekil 6: Part-time Çalışanı Olan ve Olmayan İşletmelerdeki Kadın Çalışan Oranı (%).....	22
Şekil 7: Sektörlere Göre Vardiyalı Çalışma Yapılan İşletmelerin Oranı .....	23
Şekil 8: Vardiyalı Çalışma Yapılan ve Yapılmayan İşletmelerdeki Kadın Çalışan Oranı (%) .....	23
Şekil 9: Sektörlere Göre İhracat Yapan İşletmelerin Oranı.....	24
Şekil 10: Sektörlere Göre Ar-Ge Çalışması Yapan İşletmelerin Oranı .....	25
Şekil 11: Gelecek Bir Yıl İçerisinde Yatırım Planlayan İşletmelerin Oranı (%).....	26
Şekil 12: Yatırım Planlayan İşletmelerin Planlanan Yatırım Türleri (%) .....	27
Şekil 13: Sektörlere Göre İŞKUR Hizmetlerinden Faydalanan İşletmelerin Oranı.....	28
Şekil 14: İŞKUR Hizmetlerinden Faydalanmama Nedenleri .....	29
Şekil 15: Mevcut Açık İşler İçin Cinsiyet Tercihi.....	33
Şekil 16: Mevcut Açık İşler İçin Talep Edilen Asgari Eğitim Düzeyi.....	34
Şekil 17: Mevcut Açık İşlerin Aranma Kanalı .....	34
Şekil 18: Meslek Gruplarına Göre Temininde Güçlük Çekilen Eleman Sayısının Dağılımı.....	40
Şekil 19: Eleman Temininde Güçlük Çekilme Nedenleri .....	42

## KISALTMALAR

İPA	İşgücü Piyasası Araştırmaları
İŞKUR	Türkiye İş Kurumu
NACE	Avrupa Topluluğu Ekonomik Faaliyetlerin İstatistik Sınıflaması
NİDO	Net İstihdam Değişim Oranı
SGK	Sosyal Güvenlik Kurumu Başkanlığı
TGÇM	Temininde Güçlük Çekilen Meslekler
TÜİK	Türkiye İstatistik Kurumu

## YÖNETİCİ ÖZETİ

2020 yılı Korona virüs salgını nedeniyle tüm Dünya için sıra dışı bir yıl olarak tarihteki yerini aldı. Tarihte çok nadir gözlenen ve ikiz şok olarak adlandırılan hem arz hem de talep şokunun aynı anda gerçekleşmesi, dünya genelinde ekonomiler ve istihdam piyasalarında çok büyük hasarlara neden oldu. İşgücü talebi; belirsizlikler ve üretimde yaşanan düşüş nedeniyle bu dönemde azalırken eş zamanlı olarak işgücü arzında da çeşitli nedenlerle azalma gözlemlendi.

Ülkemizde işgücü piyasasının arz tarafına ait veriler İŞKUR, TÜİK ve SGK gibi kurumların idari kayıtları ve istatistikleri aracılığı ile yayınlanmaktadır. İşgücü piyasasının talep yönüne ilişkin veriler ise İŞKUR'un idari kayıtları ile işgücü piyasası araştırması ve açık iş istatistikleri araştırmaları kapsamında derlenmektedir. İşgücü piyasasının arz ve talep boyutunu birlikte analiz etmek amacıyla hazırlanan bu rapor, Diyarbakır İli İşgücü Piyasası Araştırması sonuçlarına göre değerlendirilmiştir. Çalışma kapsamında 922 işletme için veri derlenmiştir. Bu işletmeler 20 ve daha fazla çalışanı olan işletmeler olup il genelinde toplam 17 sektör araştırma kapsamında yer almaktadır. Diyarbakır ilinde 20+ istihdamlı işletmeler için toplam çalışan sayısı 62.655 olarak tespit edilmiştir. Cinsiyet bazında ise 47.274 çalışan erkeklerden, 15.380 çalışan ise kadınlardan oluşmaktadır.

Diyarbakır ilinde açık iş oranı yüzde 0,9 olarak tespit edilmiştir. Türkiye genelinde ise açık iş oranı yüzde 1,1 olup, Diyarbakır ili açık iş oranı bakımından Türkiye ortalamasının gerisindedir. Açık iş oranının en yüksek olduğu sektör ise yüzde 1,9 ile İmalat sektörüdür. Açık işlerin meslek gruplarına göre dağılımı incelendiğinde; en fazla açık işin Tesis ve Makine Operatörleri ve Montajcılar meslek grubunda olduğu tespit edilmiş olup bu meslek grubunda araştırma döneminde 184 kişilik açık iş mevcuttur. Diyarbakır ilinde en fazla açık işi olan ikinci meslek grubu; Büro Hizmetlerinde Çalışan Elemanlar meslek grubudur. İl genelinde açık işlerin içinde herhangi bir eğitim düzeyi talep edilmeyen açık işlerin payı yüzde 39,1 düzeyindedir.

Diyarbakır ilinde temininde güçlük çekilen meslekler sektörlerine göre incelendiğinde en fazla İmalat sektöründe eleman temininde güçlük çekildiği görülmektedir. Diyarbakır ilinde temininde güçlük çekilen mesleklere bakıldığında ilk sırada Makineci (Dikiş) mesleğinin yer aldığı görülmektedir. Bu mesleği ise Model Makineci (Dokuma, Hazır Giyim Ve Ev Tekstili) mesleği takip etmektedir. Eleman teminde güçlük çekilme nedenlerine bakıldığında ilk sırada "Gerekli mesleki beceriye / niteliğe sahip eleman bulunamaması" yer almaktadır.

Türkiye genelinde işletmelerin yüzde 14,6'sı bir yıl sonrası için istihdamın artacağı yönünde cevap verirken Diyarbakır ilinde istihdamın artacağını öngören işverenlerin oranı ise yüzde 14,1 seviyesindedir. Öte yandan istihdamın azalacağını düşünen işveren oranı, ülke genelinde 2,0 iken bu oran Diyarbakır ilinde yüzde 2,2 düzeyindedir.

İşgücü piyasasının mevcut durumunu görebilmek ve gelecek dönem eğilimlerini öngörerek veriye dayalı sağlıklı kararlar almak son derece önemli olup bu ihtiyaçların karşılanması amacıyla İşgücü Piyasası Araştırması Diyarbakır İli 2020 Yılı Sonuç Raporu hazırlanmıştır.



## GİRİŞ

2020 yılı tüm Dünya'da Korona virüs salgınının yaşandığı ve ekonomilerin çok büyük bir sınavdan geçtiği bir yıl olmuştur. Uluslararası Çalışma Örgütü'nün (ILO) 25 Ocak 2021 tarihinde yayınladığı "ILO Gözlem: COVID-19 ve Çalışma Yaşamı, 7. Baskı" raporunda; işgücü piyasalarının 2020 yılında büyük kayba uğradığı vurgulanmıştır. Rapora göre 2020 yılında küresel çalışma süresinin yüzde 8,8'i kaybedildi. Bu kayıp, 2009 küresel mali krizinde yaşanan kaybın yaklaşık dört katıdır. Kayıp çalışma sürelerinin, istihdamı devam edenlerin çalışma sürelerinin azaltılması ya da 114 milyon kişi düzeyine ulaşan ve tarihte daha önce görülmemiş istihdam kaybı nedeniyle yaşandığı raporda vurgulanmıştır. Ayrıca, istihdam kayıplarının yüzde 71'i (81 milyon kişi), işsizlikten ziyade işgücü dışında kalmaktan kaynaklandı; yani, insanlar belki de küresel salgın kapsamında kısıtlamalar nedeniyle çalışamadıkları için işgücü piyasasından ayrıldılar, ya da iş aramayı tümenden bıraktılar. Yalnızca işsizlik oranlarına bakmanın, COVID-19'un işgücü piyasası üzerindeki etkilerini gerçekte olduğundan çok daha küçük gösterdiği ILO'nun raporunda vurgulanmaktadır. Ülkemiz özelinde baktığımızda da benzer bir süreç gözlenmiş ve 2020 yılında işgücüne katılım ve istihdam azalmıştır. Özellikle Nisan ve Mayıs dönemlerinde istihdamda olanların ortalama çalışma sürelerinde ciddi azalmalar gözlenmiştir. Küresel çapta yaşanan tüm sıkıntılara rağmen ülkemiz 2020 yılını pozitif büyüme oranı ile yüzde 1,8 oranında büyüyerek kapatmıştır.

İşgücü Piyasası Araştırması Diyarbakır İli 2020 Yılı Sonuç Raporu; Diyarbakır işgücü piyasasının gerek arz gerekse talep yönü ile mevcut durumunu analiz etmekte ve işverenlerin gelecek beklentilerini ortaya koymaktadır. Bu kapsamda politika yapıcılar ve yerel yönetimler tarafından işgücü piyasası ile ilgili kararların alınması ve uygulamaya konulacak faaliyet ile projelerin etkinliğinin artırılması noktasında araştırma sonuçlarının göz önüne alınması oldukça önemlidir.

Diyarbakır İşgücü Piyasası Araştırması Sonuç Raporu; il düzeyinde politika yapıcılarına ve karar alıcılara kaynak sağlamada büyük katkılar sağlayacağı düşünülen önemli bir çalışmadır. İşgücü piyasasının en önemli aktörleri olan işgücü ve işverenlerin piyasaya sundukları emeği ve piyasadan beklentilerini iyi analiz ederek niteliklerini ortaya koymak politika üretmeden önceki ilk adımı oluşturmaktadır. Daha sonra ise bu analizler neticesinde arz talep dengesini iyileştirmek ve işgücü politikalarını bu dengenin sürdürülebilir olmasını sağlayacak şekilde tesis

etmek, istihdam ve işsizlik sorunlarıyla mücadele eden her bir kurum/kuruluşun amaçlarını oluşturmaktadır.

İşgücü Piyasası Araştırmaları sadece İŞKUR'a değil, Türkiye'de işgücü piyasasının paydaşı olan tüm kurum ve kuruluşlara önemli katkılar sağlamaktadır. İŞKUR, işgücü piyasasında aktif ve pasif istihdam politikalarında söz sahibi bir Kamu İstihdam Kurumu olarak İşgücü Piyasası Bilgi Formları aracılığıyla ve işverenlerle yüz yüze, elektronik ortamda veya telefonla görüşme yöntemiyle İşgücü Piyasası Araştırmalarını gerçekleştirmektedir. Bu araştırma sonucunda Türkiye'de işgücü piyasasının talep boyutuna ilişkin en kapsamlı veri üreten kurum İŞKUR'dur.

İşgücü piyasası talep verilerinin elde edilmesine yönelik çalışmalar İl Müdürlükleri ve Hizmet Merkezlerimiz tarafından 2007 yılından itibaren düzenli olarak sürdürülmektedir. Yapılan bu araştırmalar kapsamında 2020 yılı için Diyarbakır ilinde 9 Ekim-6 Kasım 2020 tarihleri arasında saha çalışması gerçekleştirilmiş olup, araştırma neticesinde işgücü piyasasının arz ve talep boyutunu ele alan İşgücü Piyasası Araştırma Raporu hazırlanmıştır. Raporla birlikte İşgücü Piyasası Araştırması sonuçları analiz edilerek Diyarbakır ilinde işgücü piyasasının talep yapısı ortaya konulmaktadır.

## BİRİNCİ BÖLÜM

### İŞGÜCÜ PİYASASI GENEL VERİLER

#### 1.1. TÜİK BÖLGESEL İŞGÜCÜ GÖSTERGELERİ

TÜİK tarafından düzenli olarak uygulanmakta olan Hanehalkı İşgücü Anketi istihdam edilenlerin iktisadi faaliyet, meslek, işteki durum ve çalışma süresi hakkında; işsizlerin ise, iş arama süresi ve aradıkları meslek ve benzer özellikleri hakkında bilgi derlemek amacıyla uygulanmakta olup, ülkedeki işgücü piyasasının özellikleri hakkında bilgi veren (arz yönüyle) temel veri kaynağıdır. 2013 yılı ve öncesinde il düzeyinde işgücü istatistikleri elde edilirken, sonrasında Türkiye İstatistik Bölge Birimleri Sınıflandırması kapsamında 1. ve 2. düzeyde bölgesel istatistikler elde edilmektedir. 2014 yılından itibaren bölgesel düzeyde elde edilen istatistikler yıllık olarak TÜİK'in internet sitesinde yayınlanmaktadır.

Tablo 1: 2019 Yılı TÜİK Bölgesel İşgücü Göstergeleri

TRC2 (Şanlıurfa, Diyarbakır)	Toplam	Kadın	Erkek
15 ve daha yukarı yaştaki nüfus (Bin Kişi)	2.365	1.204	1.161
İşgücü (Bin Kişi)	1.100	290	810
İstihdam edilenler (Bin Kişi)	843	237	606
İşsiz (Bin Kişi)	257	53	204
İşgücüne dahil olmayan nüfus (Bin Kişi)	1.265	914	351
İşgücüne katılma oranı (%)	46,5	24,1	69,8
İstihdam oranı (%)	35,7	19,7	52,2
İşsizlik oranı (%)	23,4	18,4	25,1

Diyarbakır ilini de içine alan 2. Düzey Türkiye İstatistik Bölge Birimleri Sınıflandırması TRC2 (Şanlıurfa, Diyarbakır) olarak tanımlanmıştır. Tablo 1'de yer alan verilere göre Bölgemizde nüfus 2.365.000 kişi iken işgücü katılma oranı yüzde 46,5 seviyesindedir. İşsizlik oranı ise 2019 yılında bölgemizde yüzde 23,4 olarak gerçekleşmiştir.

#### 1.2. SGK SİGORTALI VE İŞYERİ GÖSTERGELERİ

Sosyal Güvenlik Kurumu her ay düzenli olarak sigortalı istatistiklerini yayınlamaktadır. Bu istatistikler kapsamında illere ait detaylı sigortalı sayıları ve 4a sigortalı çalışanı olan işyeri sayıları elde edilmektedir.

Tablo 2: 2020 Yılı Aralık Ayı SGK İşyeri İstatistikleri

İşyeri Büyüklüğü	İşyeri Sayısı	Sigortalı Sayısı
1 Kişi	6.122	6.122
2-3 Kişi	4.801	11.537
4-6 Kişi	2.980	14.120
7-9 Kişi	1.036	8.164
10-19 Kişi	1.343	18.286
20-29 Kişi	577	13.723
30-49 Kişi	407	15.777
50-99 Kişi	315	21.441
100-249 Kişi	165	24.851
250-499 Kişi	55	19.477
500-749 Kişi	14	8.194
750-999 Kişi	2	1.865
1000+ Kişi	3	4.472
<b>Toplam</b>	<b>17.820</b>	<b>168.029</b>

Ülkemizde 4a zorunlu sigortalı istihdam eden işyerleri çalışan sayısına göre incelendiğinde 1-9 çalışanı olan işyerlerinin oldukça yoğun olduğu gözlenmiştir. Benzer durum 81 ilimizde gözlenmektedir.

Diyarbakır ilinde Aralık dönemi SGK verilerine göre zorunlu 4a sigortalı istihdam eden işyeri sayısı 168.029 seviyesindedir. 1-9 arası çalışanı olan işyerlerinin ilimizdeki oranı ise yüzde 83,8 düzeyindedir. İlimizde 100 ve üzeri çalışanı olan işyeri sayısı 239 iken bu işyerlerinde toplam 58.859 çalışan istihdam edilmektedir.

Tablo 3: 2020 Yılı Aralık ayı SGK Sigortalı İstatistikleri

Gösterge	Sayı/Tutar
<b>İşyeri Sayısı</b>	<b>17.820</b>
Kamu	724
Özel	17.096
<b>Sigortalı Sayısı</b>	<b>168.029</b>
Kamu	43.247
Özel	124.782
Erkek	128.237
Kadın	39.792
<b>Ortalama Aylık Kazanç</b>	<b>₺ 3.982,0</b>
Kamu	₺ 5.035,0
Özel	₺ 3.548,5
Erkek	₺ 3.980,8
Kadın	₺ 3.985,9

Diyarbakır ilinde 2020 Aralık ayı itibariyle bildirim yapılmış 4a zorunlu sigortalı sayısı toplam 168.029 kişi iken kadın sigortalı sayısı ise 39.792 düzeyindedir. İlimizde kamuda istihdam edilen 4a zorunlu sigortalı oranı yüzde 25,7 iken özel sektörün payı yüzde 74,3 seviyesindedir. 4a zorunlu sigortalıların sigorta primine esas aylık ortalama kazancı 3.982 TL'dir. 2020 Aralık ayı itibariyle Erkek sigortalıların ortalama kazancı ilimizde kadınların kazancından düşüktür.

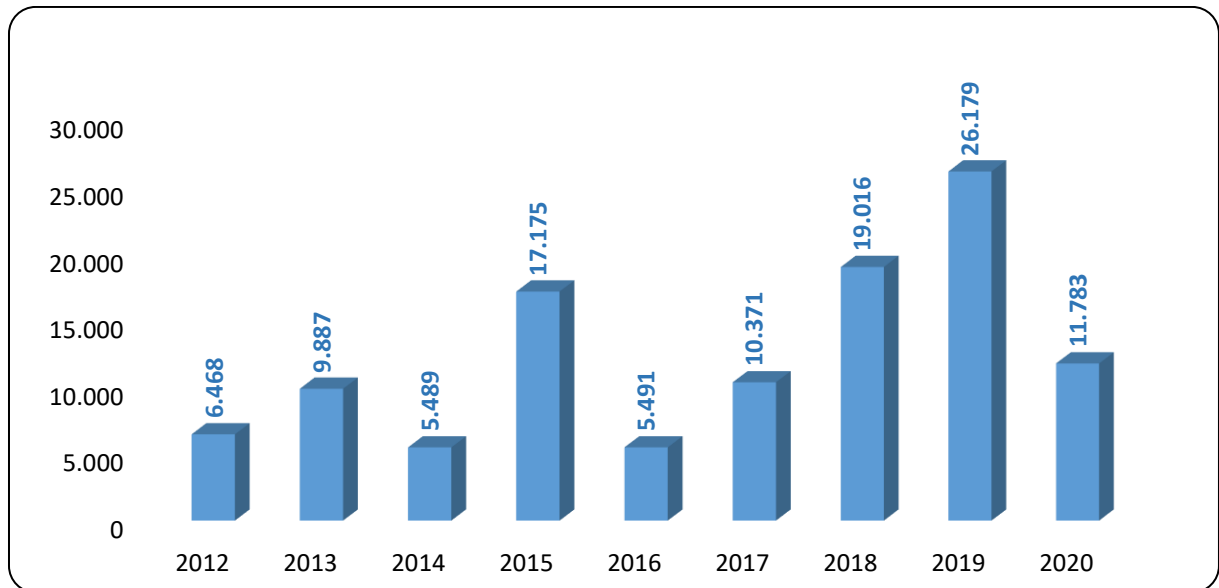
### 1.3. İŞKUR İDARİ KAYITLARI

İŞKUR göstergeleri, Kurumun idari kayıtlarından oluşmakta olup İŞKUR'un hedef kitlelerine sunmuş olduğu hizmetlerin verilerinden hareketle istatistik alt yapısında derlediği rakamları içermektedir. Kurumun hizmetlerinden yararlanmak için Kuruma kayıt yaptıran kişilerin yaş, cinsiyet, sosyal durum, eğitim durumu, sektör ve meslek bilgisi bağlamında oldukça detaylı bilgilere ulaşılabilmektedir. Ayrıca 2020 yılında oldukça önem kazanan kısa çalışma ödeneği verilerine ve Korona salgınının etkilerini hafifletmek için devreye alınan nakdi ücret desteği verilerine de bu bölümde yer verilmiştir.

#### 1.3.1. Açık İş İlanları

Açık iş; işverenlerin ihtiyaç duyduğu işgücünü karşılamak amacıyla Kuruma bildirdikleri işgücü talepleridir. İşverenler taleplerini Kuruma bizzat gelerek verebilecekleri gibi online olarak da ihtiyaç duyduğu nitelikteki işgücünü Kurumdan talep edebilmektedirler.

Şekil 1: Yıllar İtibariyle İŞKUR Açık İş Sayıları



Tablo 4: 2020 yılında Açık iş sayısı en yüksek olan meslekler

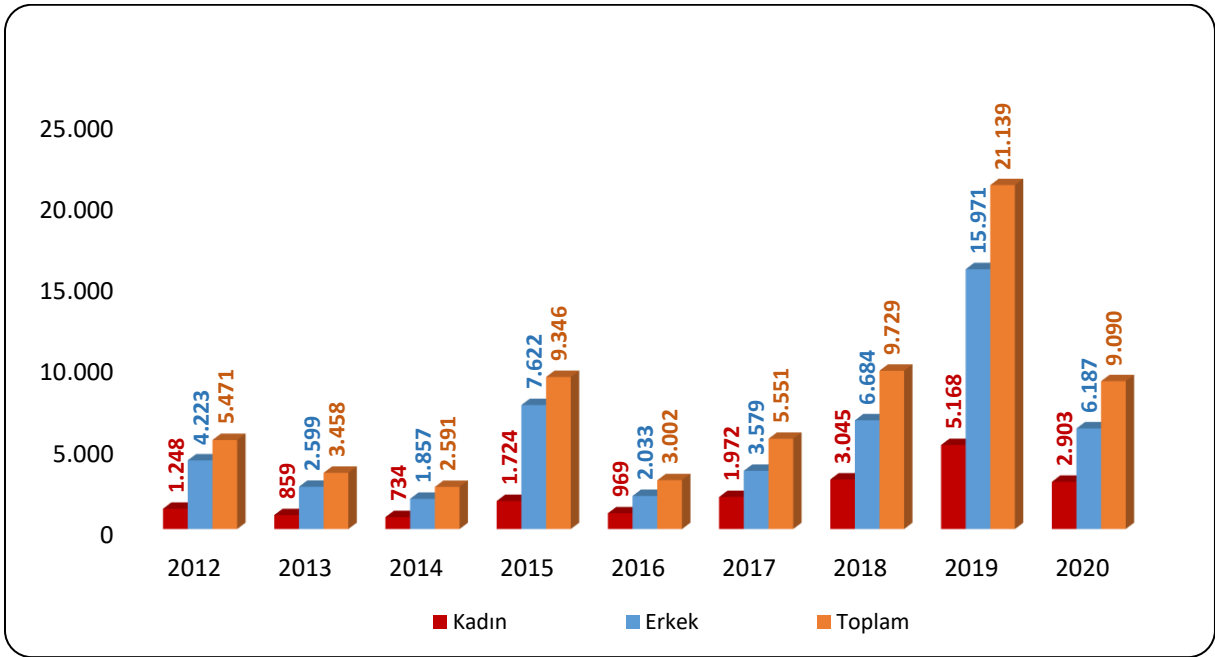
Meslek	Açık İş Sayısı
Beden İşçisi (Genel)	2.890
Dokuma Konfeksiyon Makineci	1.357
Makineci (Dikiş)	920
Konfeksiyon İşçisi	491
Güvenlik Görevlisi	372
Servis Şoförü (Okul)	368
Müşteri Hizmetleri Görevlisi/Asistanı	337
Garson (Servis Elemanı)	322
Satış Danışmanı / Uzmanı	283
Büro Memuru (Genel)	275

Diyarbakır ilinde 2020 yılında 11.783 kişilik açık iş ilanı, işverenler tarafından İŞKUR'a iletilmiştir. Bu sayının içinde, ilk sırada Beden İşçisi (Genel) açık iş ile 2.890 mesleği bulunmaktadır. Toplam açık iş sayısı içerisinde bu mesleğin payı yüzde 24,5 seviyesindedir. Bu mesleği Dokuma Konfeksiyon Makineci ve Makineci (Dikiş) meslekleri takip etmektedir.

### 1.3.2. İşe Yerleştirmeler

İŞKUR özellikle son yıllarda performansını önemli ölçüde arttırmıştır. 2020 yılında ise salgının işgücü piyasası üzerindeki olumsuz etkileri genel olarak Kurum istatistiklerinde de gözlenmiştir. Şekil 2'de yıllar itibariyle Kurumun işe yerleştirmeye aracılık sayıları görülebilmektedir.

Şekil 2: Yıllar itibariyle İŞKUR işe yerleştirme sayıları



İŞKUR'un; piyasayı yakından takip ederek il özelinde piyasanın sahip olduğu tüm değişkenleri göz önünde bulundurup işverenlerin işgücü ihtiyaçlarını zamanında karşılaması en temel fonksiyonları arasında yer almaktadır. İlimizde 2020 yılında 9.090 işe yerleştirme yapılmıştır. İşe yerleşmesine aracılık edilenler içinde kadınların payı yüzde 31,9 seviyesindedir.

Tablo 5: 2020 yılında işe yerleştirme sayısı en yüksek olan meslekler

Meslek	İşe Yerleştirme Sayısı
Beden İşçisi (Genel)	2.644
Makineci (Dikiş)	676
Konfeksiyon İşçisi	448
Servis Şoförü (Okul)	347
Büro Memuru (Genel)	324
Güvenlik Görevlisi	323
Müşteri Hizmetleri Görevlisi/Asistanı	317
Müşteri Temsilcisi	315
Garson (Servis Elemanı)	307
Satış Danışmanı / Uzmanı	254

Diyarbakır ilinde 2.644 kişilik işe yerleştirmeyeyle Beden İşçisi (Genel) mesleği ilk sırada yer almaktadır. Bu sayı toplam işe yerleştirme içinde yüzde 29,1 paya sahiptir. Bu mesleği Makineci (Dikiş) ve Konfeksiyon İşçisi meslekleri takip etmektedir. 2020 yılında ilimizde erkeklerin en çok Beden İşçisi (Genel) ve Servis Şoförü (Okul) mesleklerinde işe yerleştirildiği,

kadınların ise en çok Beden İşçisi (Genel) ve Makineci (Dikiş) mesleklerinde işe yerleştirildiği görülmüştür.

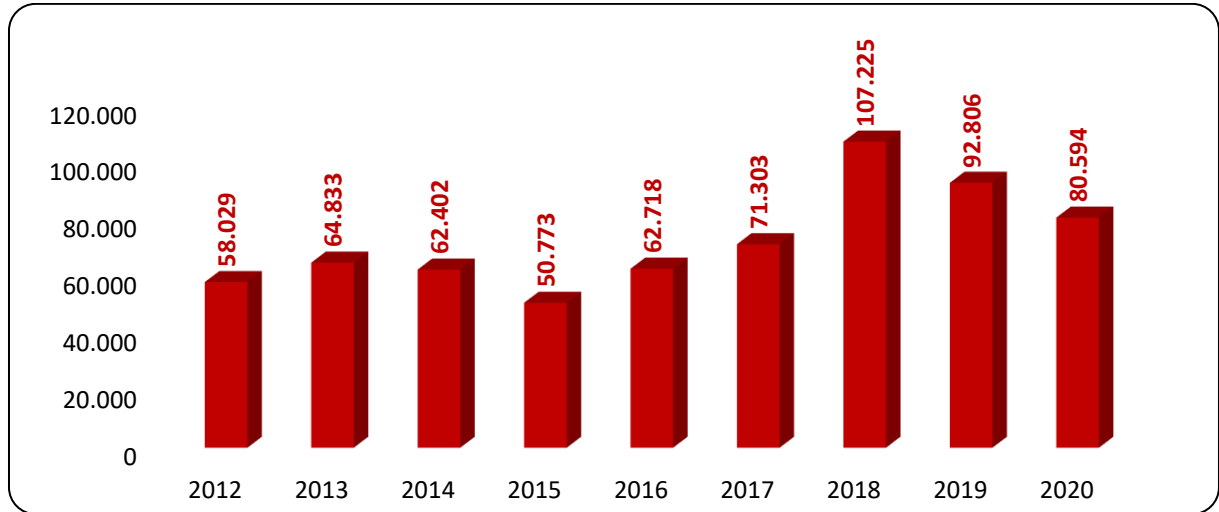
### 1.3.3. Kayıtlı İşsiz

Kayıtlı İşsiz; Hali hazırda herhangi bir gelir getirici işte çalışmayıp Kurumumuza iş arama maksadı ile başvuran kişilerdir.

Kurumumuz ilgili mevzuat gereğince kayıtlı iş arayanlarına en az bir yıl süre ile hizmet vermeye yükümlü olmakta olup, iş arayanlar İŞKUR sistemi üzerinde durumlarını güncelleyerek iş aramaya devam ettikleri sürece İŞKUR hizmetlerinden herhangi bir süre kısıtı olmadan yararlanabilmektedirler.

Son 12 ay içerisinde İŞKUR hizmetlerine başvurusu veya profil güncellemesi yapılmadığı tespit edilen kayıtlar sistem tarafından pasife alınmaktadır. Ayrıca iş arayanlar kayıtlarını istedikleri zaman pasife alarak İŞKUR hizmetlerinden yararlanma taleplerini sonlandırabilmektedir.

Şekil 3: Yıllar İtibariyle İŞKUR Kayıtlı İşsiz Sayıları



2020 yılı sonunda Diyarbakir ilindeki kayıtlı işsizlerin sayısı 80.594 iken bu kişilerin içinde kadınların oranı yüzde 39,3; 18-24 yaş arası gençlerin oranı ise yüzde 33,7 seviyesindedir.

Diyarbakir ilinde mesleklere göre kayıtlı işsiz sayıları incelendiğinde en fazla kayıtlı işsiz olduğu mesleklerin başında Temizlik Görevlisi mesleği yer almakta olup bu meslekte Diyarbakir ilinde Kuruma kayıtlı 21.806 işsiz bulunmaktadır. Bu mesleğin ilimizdeki toplam kayıtlı işsizler içerisindeki payı yüzde 27,1 seviyesindedir. Bu mesleği sırasıyla Beden İşçisi (Genel) ve Tarım İşçisi-(Bitkisel Üretim Ve Hayvan Yetiştiriciliği) meslekleri takip etmiştir.



#### 1.3.4. Aktif İşgücü Programları

İŞKUR, istihdamın korunmasını ve artırılmasını sağlamak amacıyla aktif işgücü piyasası programları düzenlemektedir. Kurum bu programlar ile işsizlerin mesleki niteliklerinin geliştirilmesine, işsizliğin azaltılmasına ve özel politika gerektiren kişi ve grupların işgücü piyasasına kazandırılmasına yardımcı olmakta; işsizlikten istihdama geçişi kolaylaştırmaya çalışmaktadır. Aktif işgücü piyasası programları içerisinde bulunan mesleki eğitim kursları ve işbaşı eğitim programları ile işgücüne nitelik kazandırılmaktadır. Aynı zamanda iş arayanların tecrübe eksiklikleri bu programlar vasıtasıyla karşılanmakta ve istihdam edilebilirlikleri arttırılmaktadır.

##### 1.3.4.1. İşbaşı Eğitim Programı

İşsizliğin en önemli nedenlerinden biri; mevcut açık işler için talep edilen iş tecrübesinin iş arayan kişilerde yeterli seviyede bulunmamasıdır. İşbaşı eğitim programının temel amacı mesleki deneyimi ve yeterli iş tecrübesi olmayan kişilere mesleki deneyim ve iş tecrübesi kazandırılarak bu kişilerin istihdam edilebilirliklerinin arttırılmasıdır. Bununla birlikte nitelikli işgücü temin etmekte zorlanan işverenlere işe alacakları kişileri işyerinde belli bir süre gözlemleyerek ve eğitim vererek iş arayanlar hakkında ayrıntılı bilgi sahibi olma ve işe alma konusunda isabetli karar verme imkânı sunmaktır.

İşverenler tarafından oldukça rağbet gösterilen işbaşı eğitim programları, katılımcılar açısından da pratik eğitim almaları ve işyerinde tecrübe kazanarak sonrasında daha kolay iş bulmaları açısından önemli bir aktif işgücü programı olarak değerlendirilmektedir.

Tablo 6: Yıllar İtibariyle İşbaşı Eğitim Programı Yararlanıcı Sayıları

Yıllar	Toplam	Kadın	Erkek
2012	304	178	126
2013	720	437	283
2014	882	470	412
2015	1.719	889	830
2016	2.652	1.174	1.478
2017	3.514	1.784	1.730
2018	3.874	2.102	1.772
2019	5.492	2.720	2.772
2020	5.616	2.811	2.805

2020 yılında kovid salgınına rağmen ilimizde 1.016 işbaşı eğitim programı düzenlenmiş olup toplam 5.616 kişi programlara katılmıştır. Toplam katılımcıların içinde kadınların payı yüzde 50,1 iken erkeklerin payı ise yüzde 49,9 seviyesinde gerçekleşmiştir.

Tablo 7: 2020 Yılı İşbaşı Eğitim Programları (Yararlanıcı Sayısına Göre İlk 10 Meslek)

Meslek	İEP Yararlanıcı Sayısı
Konfeksiyon İşçisi	624
Makineci (Dikiş)	604
Müşteri Hizmetleri Görevlisi/Asistanı	530
Perakende Satış Elemanı (Tezgahtar)	293
Büro Memuru (Genel)	275
Perakende Satış Elemanı (Gıda)	181
Sekreter	176
Satış Danışmanı / Uzmanı	172
Çağrı Merkezi Müşteri Temsilcisi	170
Garson (Servis Elemanı)	167

2020 yılında açılan ve Diyarbakır ilinde yararlanıcı sayısı en fazla olan işbaşı eğitim programları Konfeksiyon İşçisi, Makineci (Dikiş) ve Müşteri Hizmetleri Görevlisi/Asistanı mesleklerinde düzenlenmiştir.

#### 1.3.4.2. Mesleki Eğitim Kursları

Mesleki eğitim kursları; yeni bir meslek kazandırılması veya var olan mesleki becerilerin geliştirilmesi suretiyle bireylerin istihdam edilebilirliğini arttırmaya yönelik düzenlenen aktif işgücü piyasası programlarıdır. Bu kapsamda düzenlenecek kursların beceri eksikliği olan kitlelere ulaşması büyük önem taşımaktadır. Cinsiyet bazında kursa katılan bireyler incelendiğinde kadın katılımcıların da yoğun şekilde yararlandığı görülmektedir. Kadınların eğitim seviyesi arttıkça işgücüne katılımlarının arttığı gerçeği düşünüldüğünde mesleki eğitim kursları ile kadınların beceri seviyeleri arttırılarak işgücü piyasasına girişleri ve istihdam edilebilirlikleri kolaylaştırılmaktadır. Türkiye genelinde 2020 yılında kursiyerlerin yüzde 68,8'inin kadınlardan oluştuğu görülmektedir.

Tablo 8: Yıllar İtibariyle Mesleki Eğitim Kursları ve Kursiyer Sayıları

Yıllar	Toplam	Kadın	Erkek
2012	6.721	4.215	2.506
2013	2.673	1.890	783
2014	1.736	829	907
2015	3.478	2.408	1.070
2016	2.377	1.784	593
2017	2.163	1.446	717
2018	2.299	1.767	532
2019	2.248	1.715	533
2020	2.318	1.831	487

Diyarbakır ilinde 2020 yılında ise düzenlenen 123 mesleki eğitim kursuna 2.318 kursiyer katılmıştır. Geçtiğimiz yıl ilimizde açılmış olan mesleki eğitim kurslarına 1.831 kadın kursiyer katılmışken, erkek kursiyerlerin sayısı ise 487 olarak gerçekleşmiştir.

Tablo 9: 2020 Yılı Mesleki Eğitim Kursları (Kursiyer Sayısına Göre İlk 10 Meslek)

Meslek	MEK Kursiyer Sayısı
Dokuma Konfeksiyon Makineci	757
Erkek Dış Giysileri Dikimi Elemanı	122
Kadın Dış Giysileri Dikim Elemanı	111
Aşçı Yardımcısı	90
Düz Dikiş Makineci	58
Takı İmalatçısı	55
İç Giyim Konfeksiyon Makineci	50
Çini İşlemecisi	50
Kadın Giyim Modelist Yardımcısı	50
Saraciye Montajcısı	50

2020 yılında açılan ve en fazla sayıda katılımcının olduğu kurslar Dokuma Konfeksiyon Makineci ve Erkek Dış Giysileri Dikimi Elemanı mesleklerinde düzenlenmiştir.

### 1.3.5. Pasif İşgücü Programları

2020 yılı Korona virüs salgınının işgücü piyasasına olumsuz etkilerini en aza indirebilmek için İşsizlik Ödeneğinin yanı sıra Kısa Çalışma Ödeneği ve Nakdi Ücret Desteği gibi Pasif İşgücü Piyasası Programlarının oldukça etkin kullanıldığı bir yıl olmuştur.

Geçtiğimiz yıl pasif programlara ilişkin yapılan bazı düzenlemeler aşağıdaki şekilde sıralanabilir:

- 2020 yılı Mart ayında ülkemizde ilk virüs vakaların gözlenmesini takiben Korona Virüs kaynaklı Kısa Çalışma Ödeneği başvuruları alınmaya başlanmıştır.
- 4447 sayılı İşsizlik Sigortası kanununun geçici 23. Maddesi ile Kısa Çalışma Ödeneğinden yararlanmak için gerekli olan şartlar esnetilmiştir.
- 16 Nisan 2020 tarihinde, 4447 sayılı İşsizlik Sigortası Kanununa eklenen geçici 25 inci madde ile yeni korona virüs (Covid-19) gerekçeli kısa çalışma başvuruları için kısa çalışma ödeneğinin işverenlerin beyanları doğrultusunda ödenmesi, uygunluk tespitinin Rehberlik ve Teftiş Başkanlığına bağlı iş müfettişlerince daha sonra yapılması kararlaştırılmıştır.
- 7244 sayılı Kanununun ile; 4857 sayılı Kanuna geçici 10'uncu madde ile fesih kısıtı getirilmiş, 4447 sayılı Kanuna geçici 24'üncü madde ile ücretsiz izin imkanı ve günlük 39,24 TL nakdi ücret desteği uygulamaya konulmuştur (2021 yılı için bu tutar 47,70 TL'ye yükseltilmiştir).
- Kanunun verdiği yetki ile Cumhurbaşkanımız tarafından ödenekten yararlanma süresi salgının olumsuz etkilerinin devam ettiği sürece uzatılmıştır.
- 2020 yılında Haziran ayı itibariyle normalleşme sürecinin başlamasını takiben; 28 Temmuz 2020 tarihli 7252 sayılı Kanun ile 4447 sayılı Kanuna geçici 26'ncı madde eklenmiştir. Düzenleme ile 1 Temmuz 2020 tarihinden önce Kısa Çalışma Ödeneğine veya Nakdi Ücret Desteğine başvuran özel sektör işyerlerinde çalışanların normal çalışma düzenine geçmesi halinde, normalleşme desteği uygulamaya konulmuştur.
- 2020 Kasım ayından itibaren tekrar etkisini arttıran salgın nedeniyle Aralık ayı itibariyle E-devlet üzerinden yeni Kısa Çalışma talepleri alınmıştır.

Korona virüsün olumsuz etkileri tüm sektörlerde gözlenmiş olup, ülke genelinde özellikle konaklama ve yiyecek hizmetleri, kültür sanat eğlence ve spor faaliyetleri, diğer hizmet faaliyetleri ve eğitim gibi sektörler en fazla etkilenen sektörlerin başında gelmektedir.

#### 1.3.5.1. Kısa Çalışma Ödeneği ve Nakdi Ücret Desteği

Genel ekonomik, sektörel veya bölgesel kriz ile zorlayıcı sebeplerle, geçici olarak işyerinin bir bölümünde veya tamamında; haftalık çalışma sürelerinin önemli ölçüde azaltılması (En az 1/3 oranında) veya faaliyetin tamamen veya kısmen durdurulması hallerinde, işyerinde üç ayı aşmamak üzere kısa çalışma yapılabilir. İşini kaybetme riski yaşayanların istihdamda kalmasını

hedefleyen Kısa Çalışma Ödeneği, hizmet akdi devam etmekle birlikte çalışma süresi azalan işçilere gelir desteği sağlayarak istihdamın korunması ve işsizliğin artmasının önüne geçilmesi konusunda önemli bir rol oynamaktadır. Ayrıca Firmaların işgücü maliyetleri azaltılmakta ve istihdamın devamının sağlanması ile gelecekteki muhtemel işe alım maliyetlerinin (tekrar işe alma, eğitim ve iş uyumu) de önüne geçilmektedir.

19 Mart 2020 tarihinde İŞKUR Yönetim Kurulunca "dışsal etkilerden kaynaklanan dönemsel durumlardan ileri gelen zorlayıcı sebep" kapsamında kısa çalışma uygulamasının başlatılması kararı alınmıştır. Yıl içerisinde yapılan düzenlemeler ile korona virüs kaynaklı başvurularda değerlendirme ve hak ediş şartlarında iyileştirmeler yapılmış, yararlanma süresi uzatılmıştır.

Korona virüsün işgücü piyasası üzerindeki etkileriyle mücadele kapsamında yapılan yasal düzenleme ile 17.04.2020 tarihinde nakdi ücret desteği uygulaması başlatılmıştır.

Nakdi Ücret Desteği kapsamında olanlar;

- 17.04.2020 tarihinde iş sözleşmesi bulunmakla birlikte işveren tarafından ücretsiz izne ayrılan ve kısa çalışma ödeneğinden yararlanamayan işçiler;
- 15.3.2020 tarihinden sonra iş sözleşmesi feshedilen ancak işsizlik ödeneğinden yararlanamayan işsizlerdir.
- Ayrıca; 1.1.2019-17.4.2020 aralığında hizmet akdi sona erenler (4857 sayılı Kanununun 25/(II) numaralı bendinde belirtilen sebepler dışında) ile özel sektör işyerlerinde 2019/Ocak ila 2020/Nisan dönemlerinde en az çalışan sayısına ilave olarak istihdam edilenlerden 1.12.2020 tarihinden itibaren işe başlatılıp ücretsiz izne ayrılanlar bakımından da Nakdi Ücret Desteğine ilişkin esaslar geçerlidir.

Nakdi Ücret Destek tutarı, 2020 yılında günlük 39,24 TL iken 2021 yılında 47,70 TL'ye yükseltilmiştir. Destek, fesih yasağı devam ettiği süre boyunca sağlanmaktadır. Aynı zamanda Nakdi ücret desteği kapsamındaki kişiler genel sağlık sigortalısı sayılmaktadırlar.

2020 yılında Diyarbakır ilinde toplam 9.410 kişi kısa çalışma ödeneğinden, 9.040 kişi ise Nakdi Ücret Desteğinden yararlanmıştır.

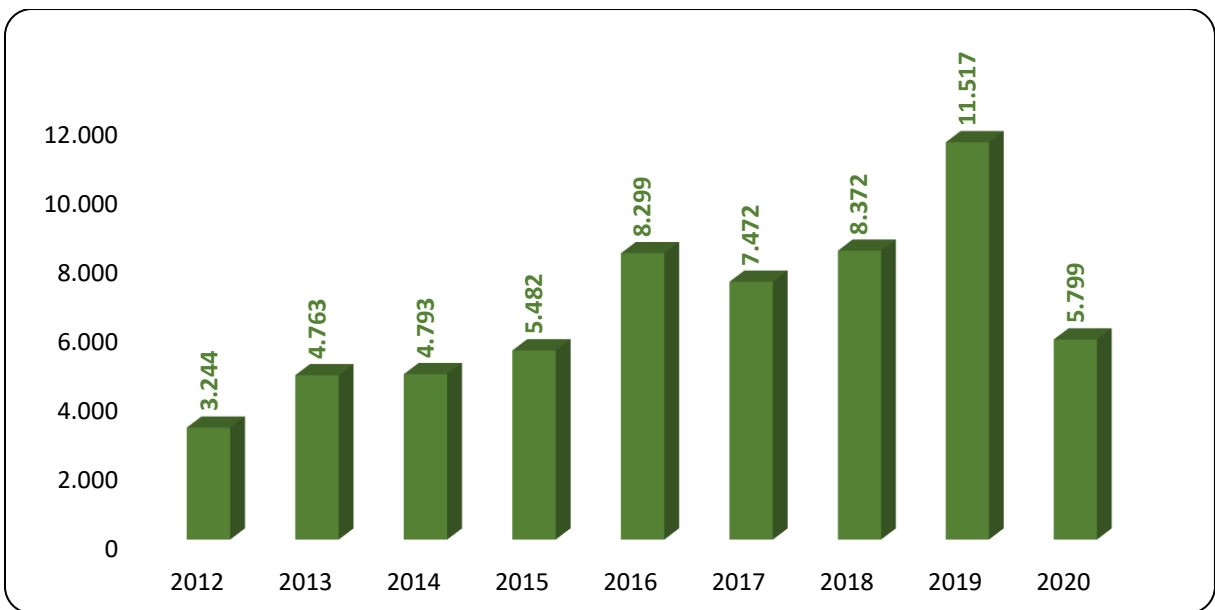
Tablo 10: 2020 Yılında Aylar İtibariyle KÇÖ ve NÜD Ödeme Yapılan Kişi Sayıları

Aylar	KÇÖ	NÜD
Ocak	0	-
Şubat	0	-
Mart	947	-
Nisan	20.368	10.052
Mayıs	19.824	12.326
Haziran	15.097	12.967
Temmuz	11.488	10.357
Ağustos	9.373	9.196
Eylül	8.239	8.916
Ekim	7.498	7.978
Kasım	6.866	8.538
Aralık	9.410	9.040

### 1.3.5.2. İşsizlik Ödeneği

İşsizlik sigortası, kişinin bir işyerinde çalışırken; çalışma istek, yetenek, sağlık ve yeterliliğinde olmasına rağmen, kendi istek ve kusuru dışında işini kaybetmesi halinde uğradıkları gelir kayıplarını kısmen de olsa karşılayabilmek için, sigortacılık tekniği ile faaliyet gösteren ve devlet tarafından kurulan zorunlu bir sigorta koludur. İşsizlik sigortası primlerinin toplanmasından Sosyal Güvenlik Kurumu, diğer her türlü hizmet ve işlemlerin yapılmasından Türkiye İş Kurumu Genel Müdürlüğü; görevli, yetkili ve sorumludur.

Şekil 4: Yıllar İtibariyle İşsizlik Ödeneği Hak Eden Kişi Sayıları



Diyarbakır ilinde 2020 yılında 5.799 kişi işsizlik ödeneđi almaya hak kazanmıřtır. İşsizlik ödeneđini hak edenlerin sayısı 2020 yılında bir önceki yıla göre yüzde 49,6 oranında azalış göstermiřtir. Korona virüs salgınının etkin olduđu dönemde uygulanmakta olan fesih kısıtı bu düşüşte etkili olmuřtur.

## İKİNCİ BÖLÜM

### İŞGÜCÜ PİYASASI TALEP VERİLERİ

#### İŞGÜCÜ PİYASASI ARAŞTIRMASI SONUÇLARI

İşgücü piyasasında arz ve talep dengesinin dinamiklerini görmek adına işgücü piyasasındaki gelişmeleri takip etmek oldukça önemlidir. İşgücü piyasasında işgücü arzı ve talebinin niteliklerini ortaya çıkarmak ise söz konusu etkin işleyişin ön şartı olarak kabul edilmektedir. İşgücü arzında görülen fazlalıklara rağmen hala belirli alanlarda işgücü sıkıntısı çekilmekte, nitelik uyumsuzluğu sonucu işsizlik azalış eğilimine girememektedir. Bu sorun da gelişmiş ülkelerin dahi işgücü piyasasında en çok sıkıntı çektiği konuların başında gelmektedir.

İşgücü piyasasında eşleştirme hizmetlerinde yaşanan bu tür sıkıntıları bertaraf edebilmek için işgücünün istihdam edilebilirliğini arttırmak odak nokta olarak ortaya çıkmasına rağmen ilk önce işgücü piyasasının gerçek ihtiyaçlarını tespit etmek önemlidir. Bunun sebebi işgücü piyasasının ihtiyacı olmamasına rağmen söz konusu alanda işgücü yetiştirilmesi gibi etkin olmayan faaliyetlerde bulunmanın oluşturduğu etkinlik problemi olarak söylenebilir.

- Belirli mesleklere veya sektörlerde ilave işgücü ihtiyacı var mı?
- İhtiyaç varsa kaç kişilik açık iş mevcut?
- Mevcut açık işlerde hangi beceriler aranmakta?
- Bir mesleğin temininde güçlük çekiliyorsa bunun sebebi işe başvuru yapılmaması mı, gerekli niteliğe sahip olunamadığından mı ya da ücret ve çalışma koşulları beğenilmediği için mi?
- Önümüzdeki dönemde istihdam artışı ve azalışı beklenen meslekler hangileri?

Bu soruların cevaplarına ulaşmak, etkin bir eşleştirme hizmeti için oldukça önemlidir. Bu sebeple işgücü piyasasının talep boyutunun ele alınıp, Kurum politikalarına yön vermesi için çok ciddi çalışmalar yapılmaktadır. Türkiye geneli için işgücü piyasasının arz yönünü ele alan ve istatistiklerini yayımlayan Türkiye İstatistik Kurumu (TÜİK), bu çalışmalarını Sürekli Hanehalkı İşgücü Anketleri aracılığıyla gerçekleştirmektedir. Talep tarafına ilişkin ise İŞKUR'un İşgücü Piyasası Araştırmaları bu alandaki boşluğu kapatmaya yöneliktir. Bu bağlamda işgücü piyasasının seyrini izlemek, değerlendirmek ve beklentileri açığa çıkarmak gayesiyle İşgücü Piyasası Araştırması yapılmaktadır.



Türkiye İş Kurumuna verilen görevlere istinaden işgücü piyasası ihtiyaçlarının tespit edilmesi amacıyla Türkiye İş Kurumunca 2007 yılından itibaren İşgücü Piyasası Araştırmaları (İPA) periyodik olarak sürdürülmektedir. Değişik yöntemler kullanılarak 2007 yılından günümüze kadar devam ettirilen araştırmalar 2009-2013 tarihleri arasında yılda iki defa yapılmış olup, sonraki yıllarda ise yılda bir kez yapılmıştır. İşgücü piyasası araştırmaları 2011 yılı ikinci yarısından itibaren TÜİK işbirliğiyle devam etmektedir.

Bu çalışmaların temel amaçları, işgücü piyasası ile ilgili periyodik bilgi elde etmek, işgücü piyasasında mevcut ve gelecek dönemde meydana gelen veya gelmesi beklenen mesleki değişim ve gelişmeleri izlemek, işgücü piyasasının talep yapısını ortaya koymak ve bu sonuçlar üzerinden aktif istihdam politikalarına veri kaynağı teşkil etmek şeklindedir. Bu çalışmanın önemli amaçlarından biri de İŞKUR dışında diğer kurum ve kuruluşların işgücü talebi hakkında bilgi ihtiyacını karşılamaktır. Bu çalışma yerel istihdam politikalarına yön verecek önemli bir kaynaktır.

9 Ekim - 6 Kasım 2020 tarihleri arasında Türkiye genelinde 68 bin 146 işletme ile 2020 Yılı İşgücü Piyasası Araştırması kapsamında iletişime geçilmiştir. TÜİK İşyeri Kayıtları Sistemi altlık kullanılarak Avrupa Topluluğu Ekonomik Faaliyetlerin İstatistik Sınıflaması (NACE) Rev. 2 sınıflandırmasına göre Tarım, Kamu Yönetimi ve Savunma, Uluslararası Örgütler ve Temsilcilikleri, Zorunlu Sosyal Güvenlik, Hane Halklarının İşverenler Olarak Faaliyetleri dışındaki 17 sektörde yer alan ve 20 ve daha fazla çalışanı olan işletmeler için 77 ilde tamsayım, 4 ilde (Ankara, İstanbul, İzmir, Bursa) örneklem yöntemiyle çalışılmıştır. 10-19 arası çalışanı olan işletmelerde ise Türkiye geneli sonuç alabilmek için 74 ilde örneklem yöntemiyle, 7 ilde ise tamsayım yapılarak işverenlerle iletişime geçilmiştir.

Araştırma kapsamında yer alan işletmeler ile gerçekleştirilen “İşgücü Piyasası Araştırması İşyeri Bilgi Formu” kapsamında,

- Temel işletme bilgileri
- Mevcut istihdam bilgileri (Cinsiyet)
- Açık iş (Meslek, Talep Edilen Eğitim ve Beceri düzeyleri, Arama Kanalı, Cinsiyet)
- Temininde güçlük çekilen meslekler (Meslek, Güçlük Çekme Nedeni)
- Bir yıl sonrası için artış/azalış olacağı düşünülen mesleklere ilişkin sorular sorulmuştur.

## 2.1. İŞLETMELER VE MEVCUT İSTİHDAM

İşletmeler ve mevcut istihdam bölümünde Diyarbakır ilinde gerçekleştirilen işgücü piyasası araştırması kapsamında bulunan işletmeler ile çalışanlar üzerinde durulmaya çalışılacaktır. İşletmelerin İŞKUR hizmetlerinden yararlanma durumu ve hangi tür hizmetlerden yararlandığı, işletmelerin vardiyalı çalışma yapma durumları, ihracat yapıp yapmama durumları, Ar-Ge çalışması yapılıp yapılmadığı ile part-time çalışanın bulunup bulunmadığı durumlarına ilişkin toplanan bilgilere yer verilecektir. Çalışma kapsamında Diyarbakır ilinde 922 işletme için veri derlenmiştir. Bu işletmelerde 62.655 çalışan tespit edilmiştir.

Araştırma kapsamında Diyarbakır ilinde 20 ve daha fazla çalışanı olan işletmeler için veri derlenmiştir. Tablo 11’de Diyarbakır ilinde araştırma kapsamında olan işletmelerin sektörel dağılımı incelenecektir.

Tablo 11: Araştırma Kapsamında Veri Derlenen İşletme Sayısı

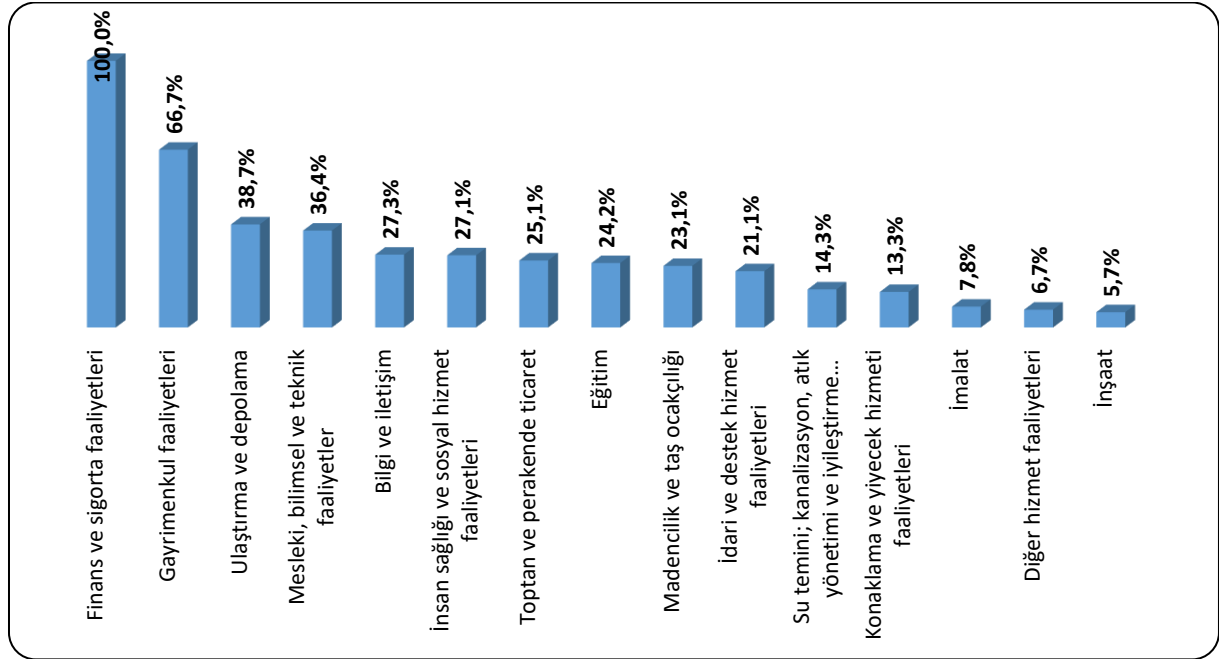
Sektörler	İşletme Sayısı
İmalat	195
Toptan ve perakende ticaret	173
İnşaat	159
Ulaştırma ve depolama	76
İdari ve destek hizmet faaliyetleri	72
Eğitim	63
Konaklama ve yiyecek hizmeti faaliyetleri	61
İnsan sağlığı ve sosyal hizmet faaliyetleri	49
Diğer hizmet faaliyetleri	15
Madencilik ve taş ocakçılığı	13
Mesleki, bilimsel ve teknik faaliyetler	11
Bilgi ve iletişim	11
Su temini; kanalizasyon, atık yönetimi ve iyileştirme faaliyetleri	7
Elektrik, gaz, buhar ve iklimlendirme üretimi ve dağıtımı	7
Kültür, sanat eğlence, dinlence ve spor	5
Gayrimenkul faaliyetleri	3
Finans ve sigorta faaliyetleri	1
<b>Genel Toplam</b>	<b>922</b>

Diyarbakır ilinde İmalat sektörünün önemi, İşgücü Piyasası Araştırmalarında da ortaya çıkmıştır. Diyarbakır ilindeki çalışma kapsamına giren işletmeler içerisinde İmalat sektöründeki işyerlerinin oranı yüzde 21,1 seviyesindedir. Türkiye geneli ile kıyaslama yapılacak olursa;

Türkiye genelinde 20 ve daha fazla istihdamlı işletmeler içerisinde İmalat sektöründe bulunan işletmelerin ağırlığı yüzde 32,9 seviyesindedir. Diyarbakır ilinde ilk sırada yer alan İmalat sektöründe bulunan işletmelerin toplam içindeki ağırlığı Türkiye ortalamasının altında bulunmaktadır. İmalat sektöründen sonra en fazla sayıda işletme Toptan ve perakende ticaret sektöründe faaliyet göstermektedir. Araştırma kapsamında Toptan ve perakende ticaret sektöründeki işletmelerin ülkemizdeki payı 19,4 iken Diyarbakır ilinde Toptan ve perakende ticaret sektörünün payı yüzde 18,8 düzeyindedir. Diyarbakır ilinde çalışma kapsamındaki 20 ve daha fazla kişi istihdam eden işletmelerin içinde İmalat, Toptan ve perakende ticaret ile İnşaat sektörlerinde faaliyet gösterenlerin oranı yüzde 57,1 seviyesindedir.

Araştırmaya dahil olan en az sayıda işletme ise Finans ve sigorta faaliyetleri ile Gayrimenkul faaliyetleri sektörlerinde yer almaktadır. Ancak bu tablo incelenirken Diyarbakır ilinde faaliyet gösteren ve il genelinde 20 ve daha fazla istihdamı olan işletmelerin araştırma kapsamına dahil olduğu göz önünde bulundurulmalıdır.

Şekil 5: Sektörlere Göre Part-time Çalışanı Olan İşletmelerin Oranı



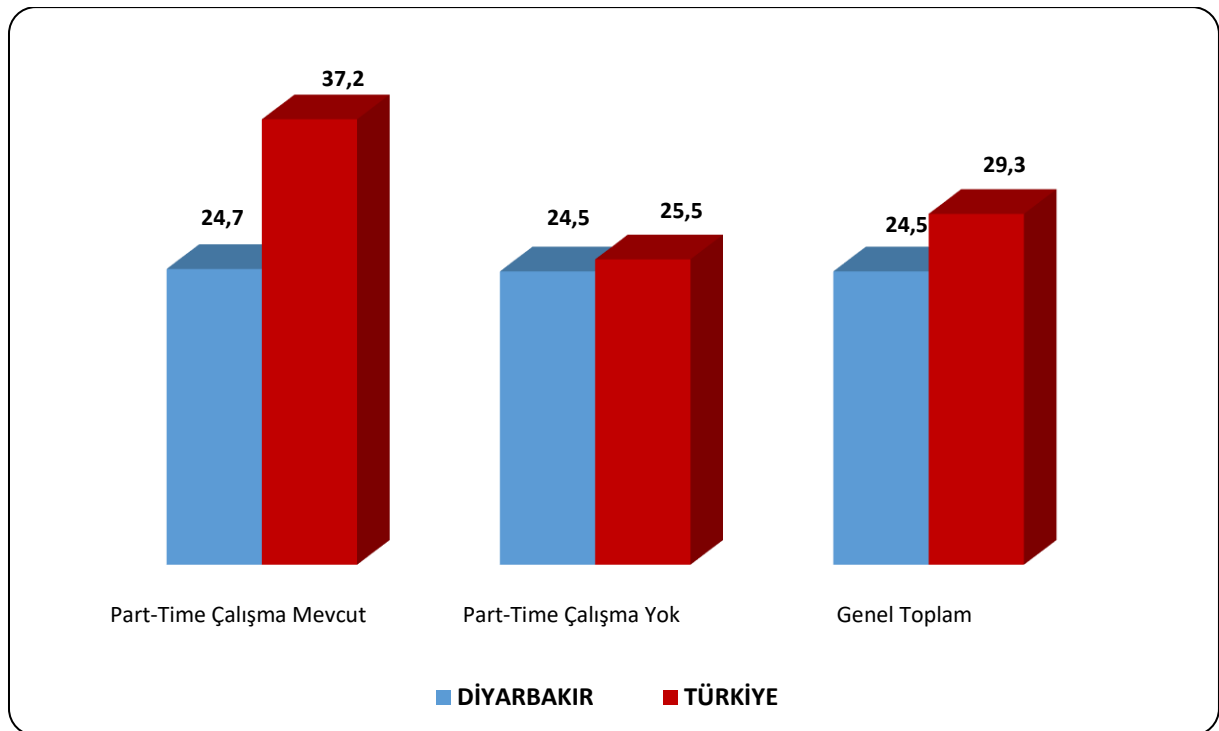
Diyarbakır ili genelinde part-time çalışması olan işletmelerin oranı yüzde 17,8 olarak gerçekleşmiştir. Finans ve sigorta faaliyetleri sektöründe yer alan işletmelerin içinde part-time çalışanı olan işletmelerin oranı yüzde 100 seviyesindedir. Part-time çalışma açısından ikinci sırada Gayrimenkul faaliyetleri sektörü yer almaktadır. Bu sektördeki işletmelerin içerisinde

part-time çalışanı olanların oranı yüzde 66,7 oranındadır. Üçüncü sırada ise yüzde 38,7 ile Ulaştırma ve depolama yer almaktadır.

Türkiye genelinde Kültür, sanat eğlence, dinlence ve spor sektörü part-time çalışma konusunda öne çıkmıştır ve işletmelerin yüzde 63,6'sında part-time çalışan yer almaktadır.

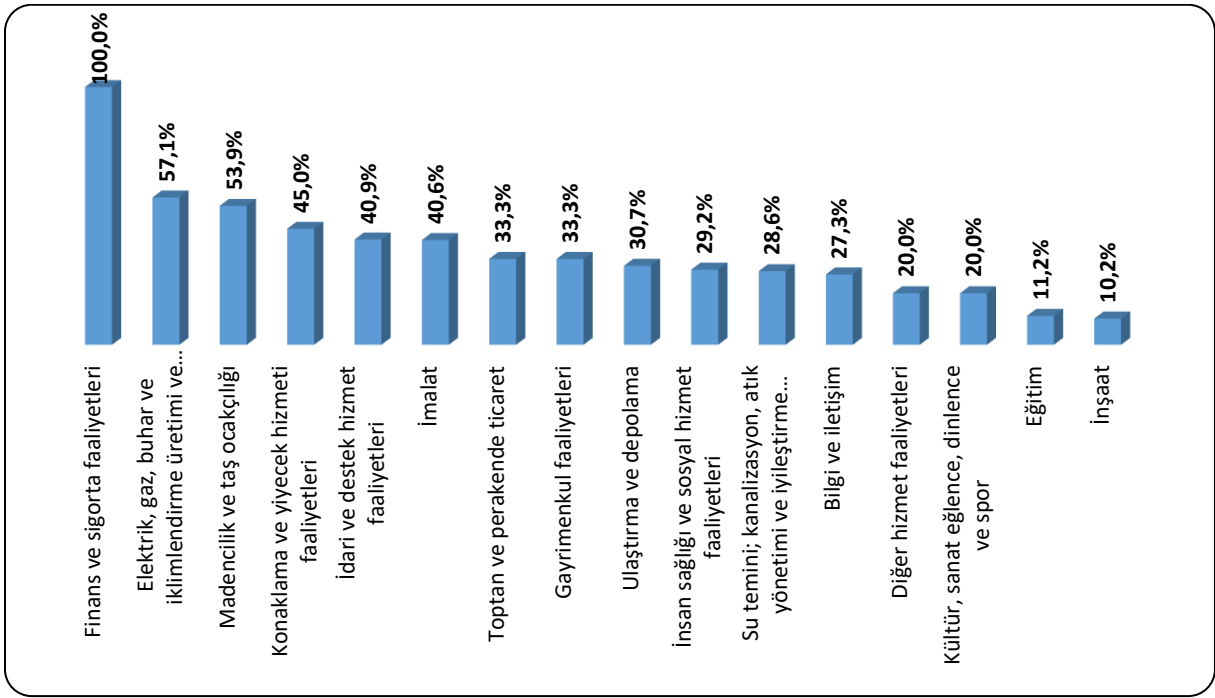
Part-time çalışma bir esnek çalışma şekli olup işgücü piyasasında özellikle kadınlar ve gençler tarafından talep edilmektedir. Şekil 6'da part-time çalışma yapılan ve yapılmayan işletmelerdeki kadın çalışan oranları bulunmaktadır.

Şekil 6: Part-time Çalışanı Olan ve Olmayan İşletmelerdeki Kadın Çalışan Oranı (%)



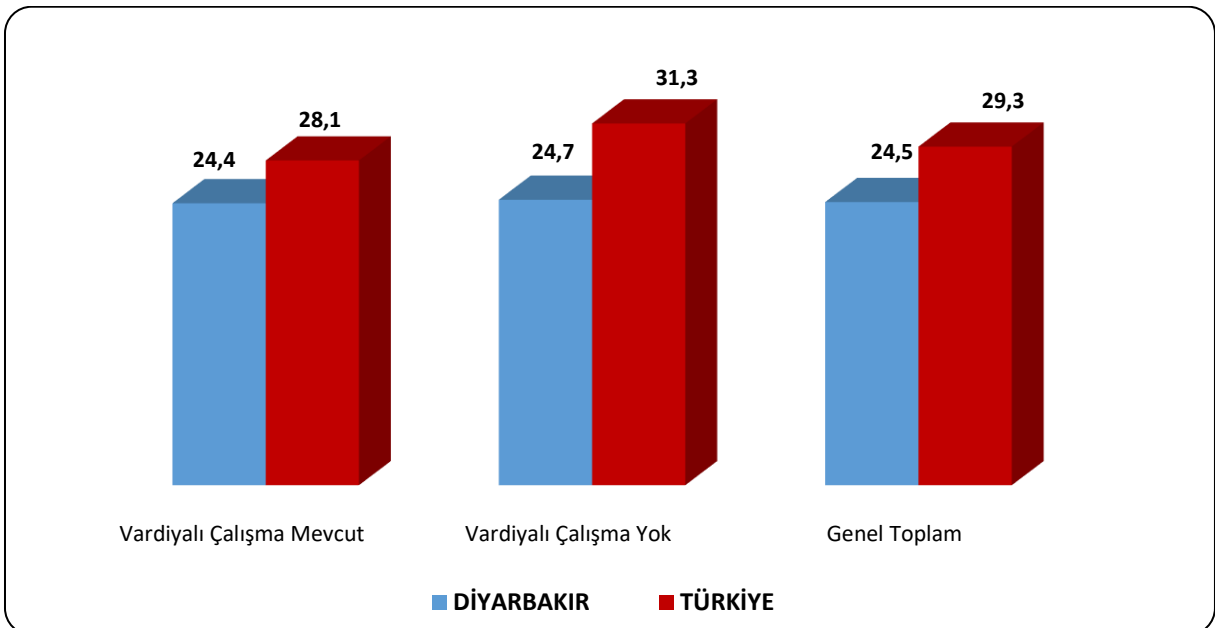
Türkiye genelinde 20+ istihdamlı işletmelerde çalışanların yüzde 29,3'ünü kadınlar oluşturmaktayken Diyarbakir ilinde bu oran yüzde 24,5 düzeyindedir. Diyarbakir ili verileri incelendiğinde part-time çalışanı olmayan işletmelerde kadın çalışan oranı yüzde 24,5 iken part-time çalışanı olan işletmelerde kadın çalışan oranı yüzde 24,7 seviyesindedir. Türkiye geneli verileri incelendiğinde part-time çalışanı olmayan işletmelerde kadın çalışan oranı yüzde 25,5 iken part-time çalışanı olan işletmelerde ise kadın çalışan oranı yüzde 37,2'dir. Ülke genelinde part-time çalışmanın kadın istihdamını olumlu etkilediği gözlenmiş olsada, ilimizde kayda değer olumlu bir etki gözlenmemiştir.

Şekil 7: Sektörlere Göre Vardiyalı Çalışma Yapılan İşletmelerin Oranı



Diyarbakır ilinde 20+ istihdamlı işletmeler içinde vardiyalı çalışma yapılan işletmelerin payı yüzde 30 seviyesinde iken bu oran Türkiye genelinde yüzde 35,6 seviyesindedir. Diyarbakır ilinde vardiyalı çalışmanın nispeten daha etkin uygulandığı sektörler Finans ve sigorta faaliyetleri, Elektrik, gaz, buhar ve iklimlendirme üretimi ve dağıtımı, Madencilik ve taş ocaklığı sektörleridir. Bu sektörlerdeki işyerinin çoğu vardiyalı çalışma yapmaktadır. İnşaat sektörü ise yüzde 10,2 ile en az vardiyalı çalışma yapılan sektör olmuştur.

Şekil 8: Vardiyalı Çalışma Yapılan ve Yapılmayan İşletmelerdeki Kadın Çalışan Oranı (%)

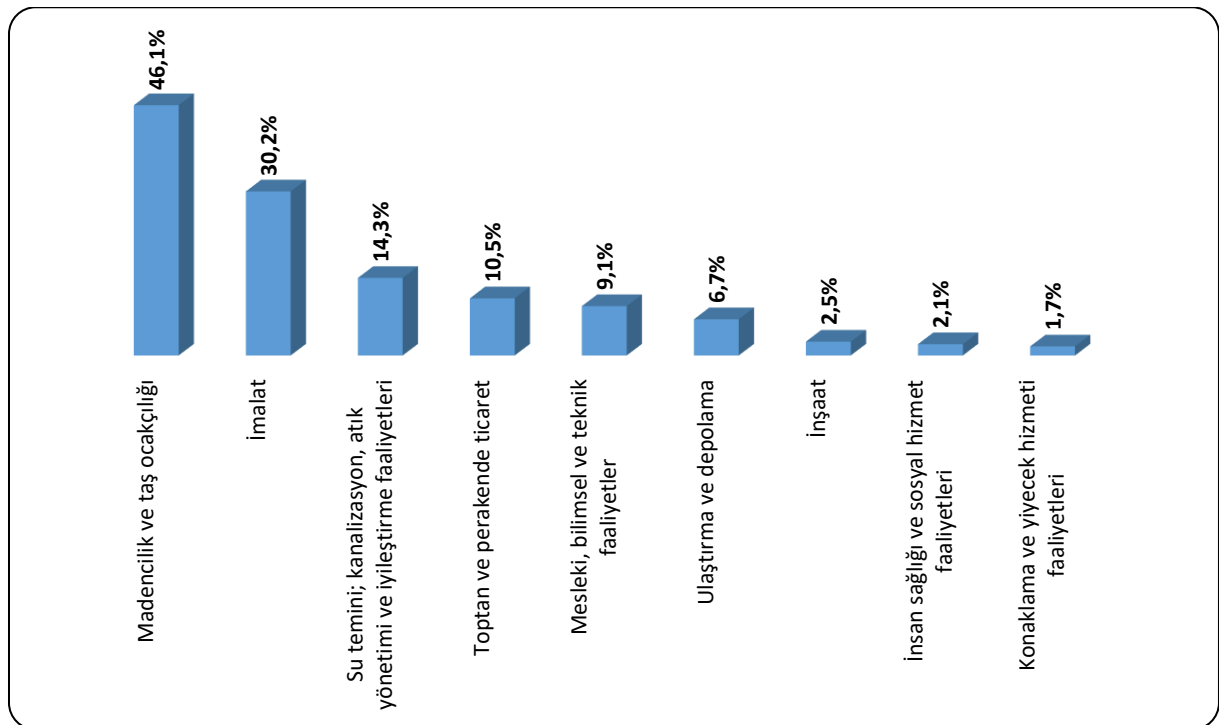


Vardiyalı çalışma yapılan işletmelerde özellikle gece çalışmalarında erkekler daha yoğun bir şekilde çalıştırılmaktadır. Kadınların gece vardiyasında çalışabilmesi mevzuat açısından da özel düzenlemelere tabidir. Yasal yükümlülükler ve ailevi sorumluluklar gibi sebeplerle vardiyalı çalışma yapılan işletmelerde erkek işgücünün daha yüksek oranda yer alması beklenen bir durumdur. Fakat bu durum sektörel olarak farklılık gösterebilmektedir.

Şekil 8’de ilimiz için söz konusu eğilime benzer yönde bir durum gözlenmektedir. Diyarbakır ilinde vardiyalı çalışma yapılmayan işletmeler için çalışanlar içerisinde kadın oranı, vardiyalı çalışma yapılan işletmelere kıyasla daha yüksektir. Vardiyalı çalışma yapılan işletmelerde çalışanların içinde kadınların oranı yüzde 24,4 iken, erkek çalışanların oranı ise yüzde 75,6 seviyesindedir. Vardiyalı çalışma yapılmayan işletmelerde ise çalışanlar içerisinde kadınların oranı yüzde 24,7 düzeyindedir. Ülkemizde istihdamın büyük çoğunluğu erkek çalışanlardan oluşmaktadır. Türkiye genelinde araştırma kapsamında kadın çalışan oranı yüzde 29,3 seviyesindedir. Araştırma kapsamındaki işletmeler için ilimizde kadın çalışan oranı ise yüzde 24,5 olarak tespit edilmiştir.

Türkiye ortalamasında vardiyalı çalışma yapılan ve yapılmayan işletmelerdeki kadın çalışan oranında 3,2 puanlık bir fark söz konusudur. Vardiyalı çalışma yapılmayan işletmelerdeki çalışanlarda kadın oranı, vardiyalı çalışma yapılan işletmelere göre daha fazladır.

Şekil 9: Sektörlere Göre İhracat Yapan İşletmelerin Oranı

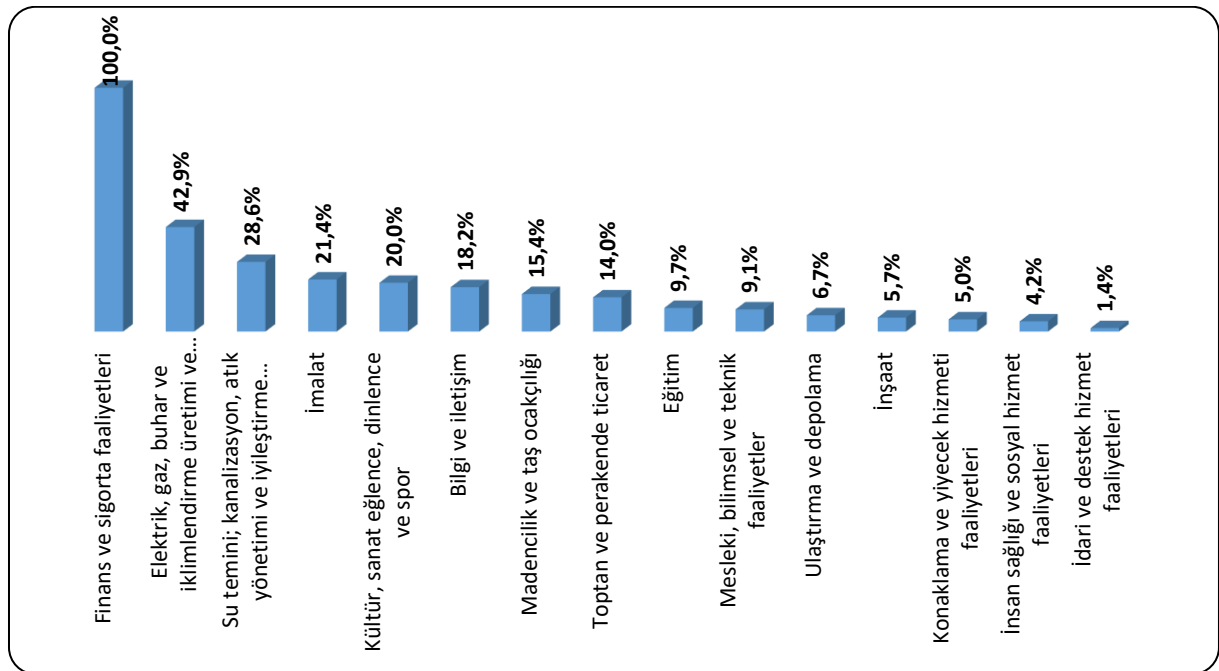


Diyarbakır ilindeki işletmelerin içerisinde ihracat yapanların oranı yüzde 10,4 düzeyindedir. Madencilik ve taş ocakçılığı sektöründe ihracat yapan işletmelerin oranı yüzde 46,1 seviyesindedir. İhracat yapan işletme oranı bakımından ikinci sırada ise İmalat sektörü bulunmaktadır. Bu sektörlerde ihracat yapan işletme oranı ilin ortalamasına göre daha yüksek seviyededir. Türkiye genelinde 20+ istihdamlı işletmelerin yüzde 27,1'i ihracat yapmakta ve ilk iki sektör olarak yüzde 59,8 ile İmalat ve yüzde 36,1 ile Madencilik ve taş ocakçılığı sektörleri ön plana çıkmaktadır.

İhracat yapan işletme oranının yüksek olması ilgili sektörlerin nispeten ihracata dayalı ekonomik faaliyet gösterdiklerine işaret etmektedir. İhracat yapan işletmelerde istihdam kapasitesinin ve işgücü verimliliğinin yüksek olması beklenebilir.

Bu çalışma kapsamında işverenlere web sitesi ve E-Ticaret uygulamaları olup olmadığı sorulmuştur. Diyarbakır ilinde web sitesi olan işletmelerin oranı yüzde 44 ve E-Ticaret uygulamasına sahip işletmelerin oranı yüzde 15,8 seviyesindedir.

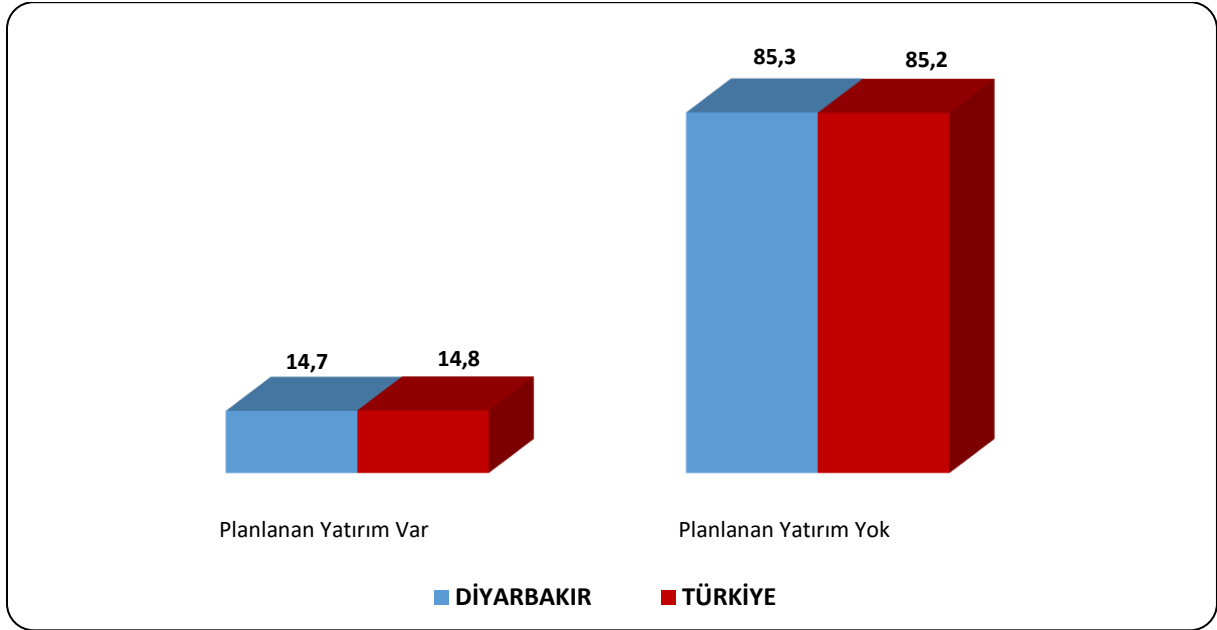
Şekil 10: Sektörlere Göre Ar-Ge Çalışması Yapan İşletmelerin Oranı



Diyarbakır ilinde araştırma kapsamında yer alan sektörlerden 15 sektörde bulunan işletmeler Ar-Ge çalışması yapmaktadır. İl genelinde Ar-Ge çalışması yapan işletme oranı yüzde 11,3 olarak gerçekleşmiştir. Finans ve sigorta faaliyetleri sektöründeki işyerlerinin içinde Ar-Ge çalışması olan işletmelerin oranı yüzde 100,0 seviyesindedir. Elektrik, gaz, buhar ve

iklimlendirme üretimi ve dağıtım sektöründe Ar-Ge çalışması olan işletmelerin oranı yüzde 42,9 seviyesindedir. Bu sektörleri ise yüzde 28,6 ile Su temini; kanalizasyon, atık yönetimi ve iyileştirme faaliyetleri sektörü takip etmektedir. Türkiye genelinde 20+ istihdamlı işletmelerin yüzde 17,3'ü Ar-Ge çalışması yapmaktadır. Yüzde 41,4 ile Bilgi ve İletişim ve yüzde 30,9 ile İmalat sektörleri Ar-Ge çalışması yapan işletme oranında ön plana çıkmaktadır.

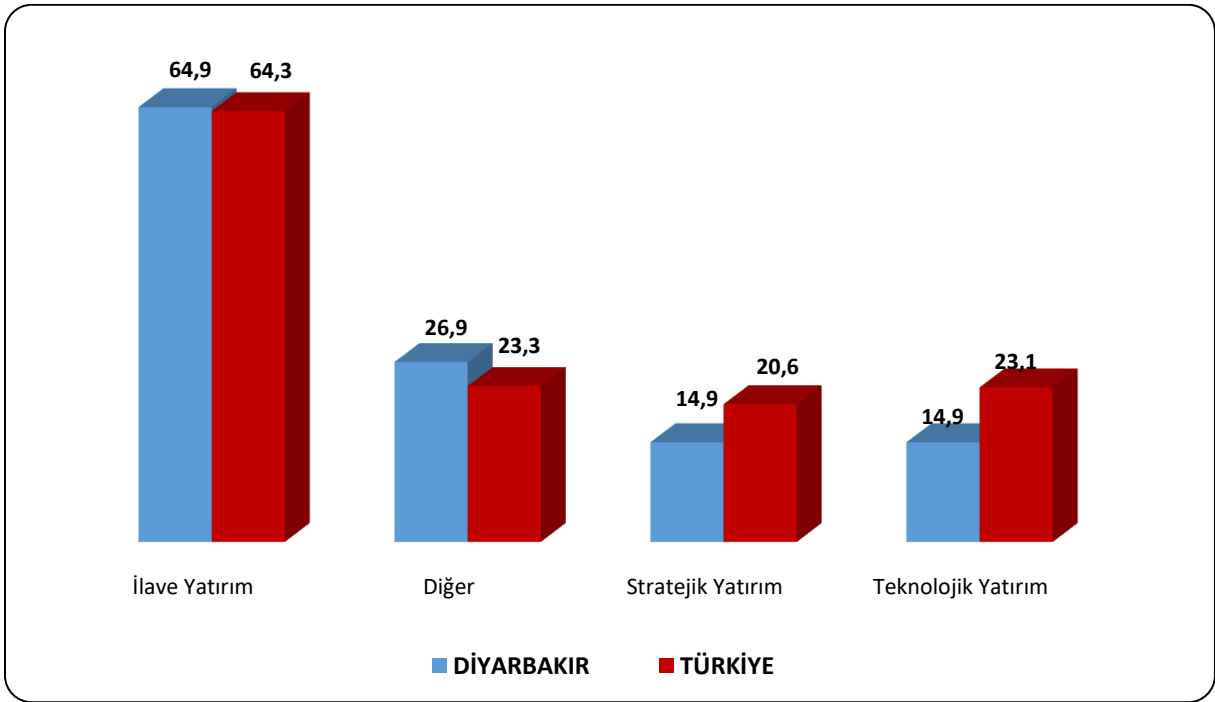
Şekil 11: Gelecek Bir Yıl İçerisinde Yatırım Planlayan İşletmelerin Oranı (%)



Türkiye genelinde 20+ çalışanı olan işletmelerin yüzde 14,8'i gelecek bir yıl içinde yatırım planlamakta iken, bu oran Diyarbakir ilinde yüzde 14,7 olarak gerçekleşmiştir. Şekil 12'de planlanan yatırım türlerine yer verilmiştir.

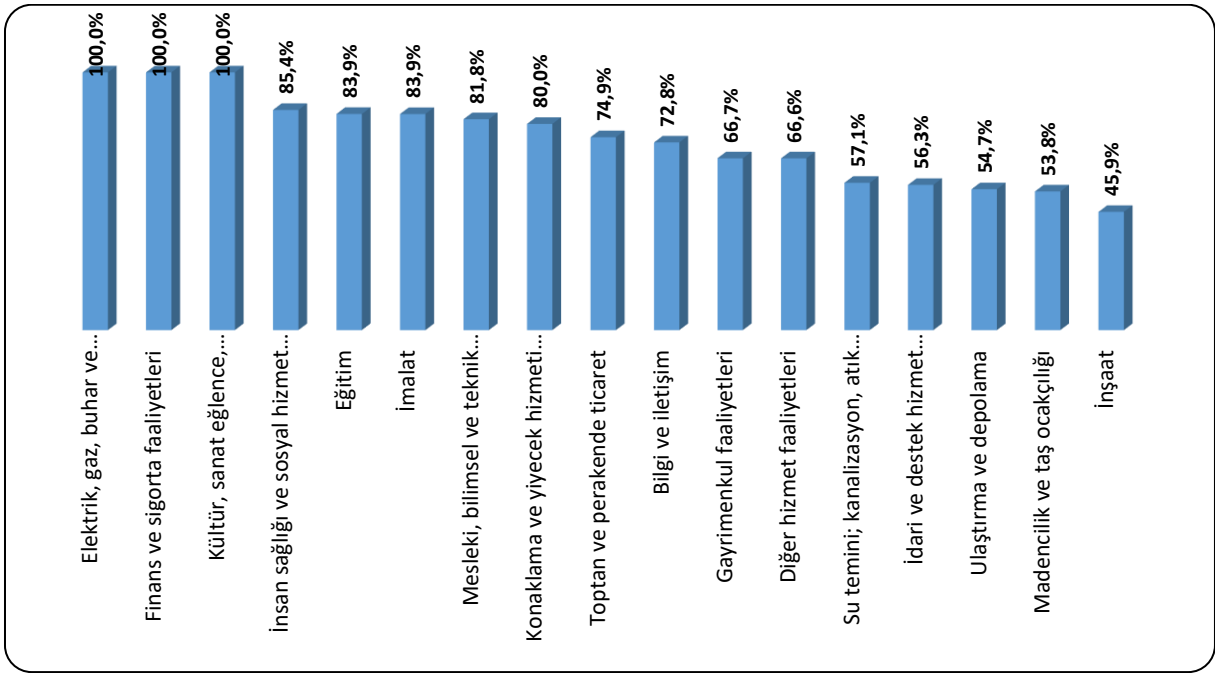


Şekil 12: Yatırım Planlayan İşletmelerin Planlanan Yatırım Türleri (%)



Gelecek bir yıl içinde yatırım yapmayı planlayan işletmeler yatırım türlerine göre incelendiğinde; Diyarbakır ilinde 20+ çalışanı olan ve yatırım yapmayı planlayan işletmelerin içinde ilave yatırım yapmayı planlayanların oranı yüzde 64,9; teknolojik yatırım yapmayı planlayanların oranı yüzde 14,9 ve stratejik yatırım yapmayı planlayanların oranı yüzde 14,9 seviyesindedir. Türkiye genelinde ise yatırım yapmayı planlayan işverenlerin yüzde 64,3'ü ilave yatırım, yüzde 23,1'i teknolojik yatırım, yüzde 20,6'sı stratejik yatırım ve yüzde 23,3'ü ise diğer yatırım türlerinde yatırım yapmayı planlamaktadır.

Şekil 13: Sektörlere Göre İŞKUR Hizmetlerinden Faydalanan İşletmelerin Oranı



Şekil 13’de İŞKUR hizmetlerinden son bir yıl içerisinde faydalanma oranları sektörler bazında gösterilmiştir. Türkiye genelinde 20+ istihdamlı işletmelerin yüzde 72,4’ü İŞKUR hizmetlerinden faydalanmaktadır. Geçtiğimiz yıl özellikle pasif programlarımızın oldukça etkin şekilde kullanılması, ülke genelinde birçok işyerine hizmet sunmamıza imkân sağlamıştır. Diyarbakır ilinde İŞKUR hizmetlerinden faydalanma oranı ise yüzde 70,0 seviyesindedir. İlimizdeki bu oran Türkiye ortalamasının altında bulunmaktadır.

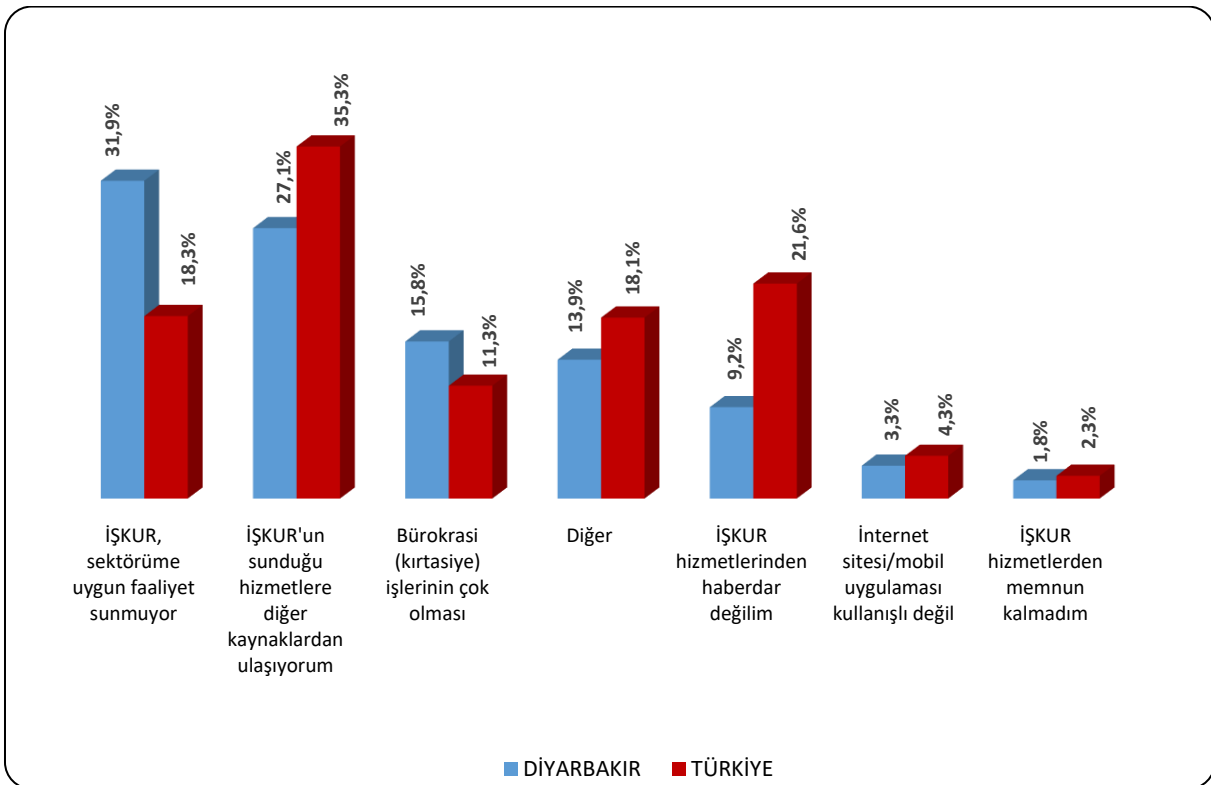
İlimizde araştırma kapsamındaki Elektrik, gaz, buhar ve iklimlendirme üretimi ve dağıtımı, Finans ve sigorta faaliyetleri, Kültür, sanat eğlence, dinlenme ve spor sektörlerinde yer alan işletmelerin tamamı İŞKUR hizmetlerinden faydalanmaktadır. İlin en çok işletme sayısına sahip sektörü olan İmalat sektöründe İŞKUR hizmetlerinden yararlanan işletme oranı il geneli olan yüzde 70,0 seviyesinin üzerinde ve yüzde 83,9 seviyesinde gerçekleşmiştir.

Tablo 12: İŞKUR Hizmetlerinden Faydalanan İşletmelerin, Hizmetlerimize Göre Oranları

Hizmet Türleri	İşletme Oranı
Kısa Çalışma Ödeneği	58,0%
Danışmanlık ve Yönlendirme	43,7%
Eleman Temini	40,1%
Nakdi Ücret Desteği	37,9%
İşbaşı Eğitim Programları	37,4%
Teşvikler	24,7%
Mesleki Eğitim Kursu	2,0%
Mesleki Eğitim ve Beceri Geliştirme İşbirliği Protokolü(MEGİP)	1,4%
Çalışanların Mesleki Eğitimi	0,5%
<b>Genel Toplam</b>	<b>100,0%</b>

Diyarbakır ilinde İŞKUR hizmetlerinden son bir yıl içerisinde faydalanmış olan işletmelerden; Kısa Çalışma Ödeneği kapsamında hizmetlerimizden faydalananların oranı yüzde 58,0; Danışmanlık ve Yönlendirme kapsamında hizmetlerimizden yararlananların oranı yüzde 43,7 ve Eleman Temini kapsamında İŞKUR hizmetlerinden faydalanan işletmelerin oranı ise 40,1 seviyesindedir.

Şekil 14: İŞKUR Hizmetlerinden Faydalanmama Nedenleri



Diyarbakır ilinde İŞKUR hizmetlerinden faydalanmama nedenlerinde ilk üç sırada, yüzde 31,9 ile “İŞKUR, sektörüme uygun faaliyet sunmuyor”, yüzde 27,1 ile “İŞKUR'un sunduğu hizmetlere diğer kaynaklardan ulaşıyorum “ ve yüzde 15,8 ile “Bürokrasi (kırtasiye) işlerinin çok olması” gerekçe gösterilmiştir. Türkiye genelinde ise ilk sırada yüzde 35,3 ile İŞKUR'un sunduğu hizmetlere diğer kaynaklardan ulaşılabilmesi gerekçe gösterilmiştir. Türkiye genelinde hizmetlerden haberdar olmama nedeniyle İŞKUR hizmetlerinden faydalanmıyorum diye işverenlerin oranı Diyarbakır iline göre yüksek seviyede gerçekleşmiştir.

Diyarbakır ilinde 20+ istihdamlı ve araştırma kapsamına giren sektörlerdeki işletmeler için 47.274 erkek çalışan ve 15.380 kadın çalışan olmak üzere toplam 62.655 çalışan tespit edilmiştir.

Tablo 13: Sektörlere ve Cinsiyete Göre Çalışan Sayıları

Sektörler	Erkek Çalışan	Kadın Çalışan	Toplam Çalışan
Toptan ve perakende ticaret	10.369	2.867	13.236
İmalat	8.966	3.908	12.874
İdari ve destek hizmet faaliyetleri	6.526	3.045	9.571
İnşaat	5.646	448	6.095
Konaklama ve yiyecek hizmeti faaliyetleri	4.394	677	5.070
İnsan sağlığı ve sosyal hizmet faaliyetleri	1.886	1.990	3.876
Ulaştırma ve depolama	3.253	385	3.638
Eğitim	1.647	1.372	3.020
Elektrik, gaz, buhar ve iklimlendirme üretimi ve dağıtımı	2.110	285	2.395
Madencilik ve taş ocakçılığı	868	65	933
Su temini; kanalizasyon, atık yönetimi ve iyileştirme faaliyetleri	552	67	619
Diğer hizmet faaliyetleri	303	95	398
Mesleki, bilimsel ve teknik faaliyetler	270	62	332
Bilgi ve iletişim	242	56	298
Kültür, sanat eğlence, dinlence ve spor	124	34	158
Finans ve sigorta faaliyetleri	59	14	73
Gayrimenkul faaliyetleri	60	9	69
<b>Genel Toplam</b>	<b>47.274</b>	<b>15.380</b>	<b>62.655</b>

Sektörlere göre dağılımda ise; Diyarbakır ilinde çalışanların en fazla olduğu sektörler Toptan ve perakende ticaret, İmalat ile İdari ve destek hizmet faaliyetleri sektörleridir. Toplam çalışanların içinde bu üç sektörde çalışanların oranı yüzde 56,9 düzeyindedir.

Kadın istihdamının en fazla olduđu sektör İmalat sektörüdür. İl genelindeki toplam kadın çalışanların içinde İmalat sektöründe çalışanların payı yüzde 25,4 seviyesindedir. Diyarbakır ilinde kadın çalışan oranının en yüksek olduđu sektör ise İnsan sađlığı ve sosyal hizmet faaliyetleri sektörüdür. İnsan sađlığı ve sosyal hizmet faaliyetleri sektöründe çalışanların içinde kadınların oranı yüzde 51,3 düzeyindedir.

Türkiye genelinde İnsan sađlığı ve sosyal hizmet faaliyetleri ile Eğitim sektörlerinde kadın çalışan sayısının erkeklerden daha fazla olduđu görölmektedir.

## 2.2. AÇIK İŞLER

Açık işler; işgücü piyasasında işverenlerin taleplerini ve ihtiyaçlarını ortaya koymaktadır. Açık işlere ilişkin bilgiler derlenerek ihtiyaç duyulan meslekler ve bu mesleklere ilişkin talep edilen beceri ve eğitim düzeyi bilgisi elde edilmektedir. Bu bilgiler; açılacak olan mesleki eğitim kursları, işverenlere verilmesi muhtemel teşvikler ve iş arayanları doğru mesleklere yönlendirmek amacıyla alınacak kararları etkileyen önemli verileri içermektedir.

Çalışma kapsamında işletmelere açık işlerinin bulunup bulunmadığı ve varsa bu açık işlere ait meslek bilgisinin yanında, bu mesleklerde cinsiyet tercihlerinin olup olmadığı, engelli çalışan tercih edip edemeyecekleri, mevcut açık işler için talep edilen asgari eğitim düzeyi, aranan beceriler, işverenlerin boş pozisyonlarını doldurabilmek için iş arayanları hangi kanallar ile aradıkları sorulmuştur. Bu başlık altında açık iş kapsamında derlenen veriler incelenecektir.

Tablo 14: Sektörlere Göre Açık İş Sayısı, Açık İş Oranı ve Açık İşi Olan İşletme Oranı

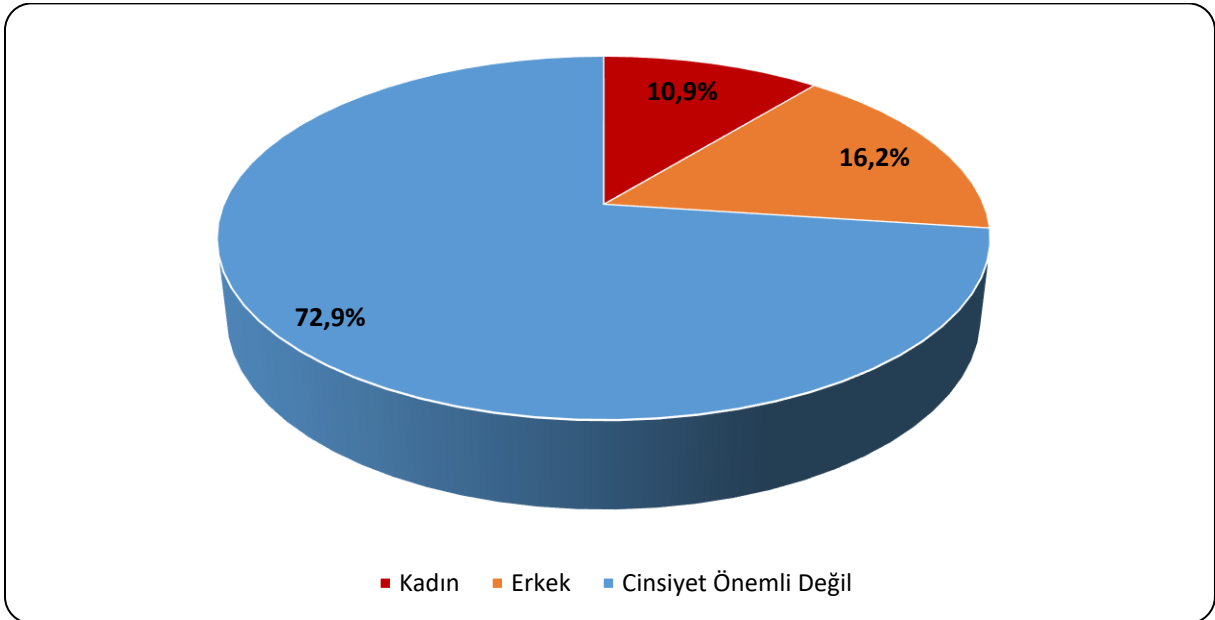
Sektörler	Açık İş	Açık İş Oranı	Açık İşi Olan İşveren Oranı
İmalat	248	1,9%	14,6%
İdari ve destek hizmet faaliyetleri	124	1,3%	7,0%
Toptan ve perakende ticaret	118	0,9%	7,6%
Elektrik, gaz, buhar ve iklimlendirme üretimi ve dağıtımı	12	0,5%	28,6%
İnsan sağlığı ve sosyal hizmet faaliyetleri	10	0,3%	12,5%
Diğer hizmet faaliyetleri	6	1,5%	13,3%
Eğitim	6	0,2%	1,6%
İnşaat	4	0,1%	2,5%
Ulaştırma ve depolama	4	0,1%	2,7%
Konaklama ve yiyecek hizmeti faaliyetleri	4	0,1%	5,0%
Mesleki, bilimsel ve teknik faaliyetler	1	0,3%	9,1%
Bilgi ve iletişim	1	0,3%	9,1%
<b>Genel Toplam</b>	<b>538</b>	<b>0,9%</b>	<b>7,5%</b>

Diyarbakır ili İşgücü Piyasası Araştırması sonucunda 69 işletmede 538 açık iş tespit edilmiştir. Diyarbakır ilinde açık iş sayısı en fazla olan sektör İmalat sektörüdür. Diyarbakır ilinde araştırma döneminde toplam 538 kişilik açık işin 248 kişilik kısmı, İmalat sektöründeki işverenlerden gelmiştir. Açık işlerin en fazla olduğu bir diğer sektör ise İdari ve destek hizmet faaliyetleri sektörüdür.

Açık iş oranı; açık iş sayısının, açık iş ve mevcut istihdam sayısının toplamına oranlanması suretiyle elde edilmektedir. Diyarbakır ilinde açık iş oranı yüzde 0,9 olarak tespit edilmiştir. Türkiye genelinde araştırma döneminde açık iş oranı yüzde 1,1 olarak tespit edilmiştir. Diyarbakır ilindeki açık iş oranı Türkiye ortalamasının gerisindedir. Diyarbakır ilinde açık iş oranının en yüksek olduğu sektör ise yüzde 1,9 ile İmalat sektörü olarak tespit edilmiştir.

Diyarbakır ilinde araştırma kapsamına giren 20+ istihdamlı işletmelerin içinde açık işi bulunan işletmelerin oranı yüzde 7,5 seviyesindedir. Türkiye geneli için açık işi olan işletme oranı ise yüzde 15,9 olarak gerçekleşmiştir.

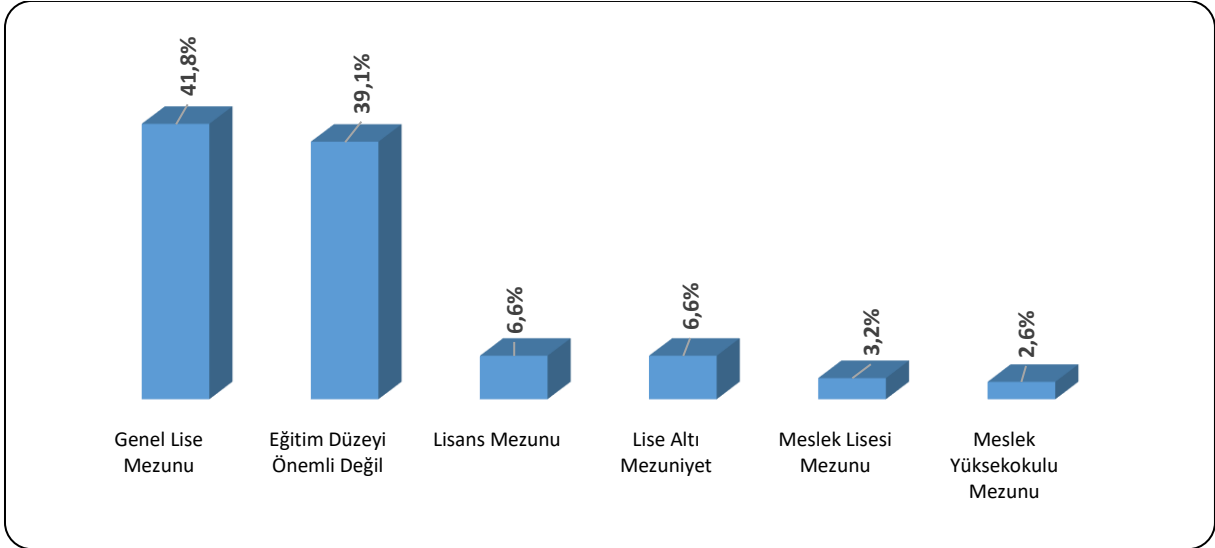
Şekil 15: Mevcut Açık İşler İçin Cinsiyet Tercihi



Şekil 15 üzerinde Diyarbakır ilinde araştırma sonucunda elde edilen açık işlerde 20+ çalışanı bulunan işletmelerin cinsiyet tercihleri gösterilmektedir. Diyarbakır ilinde işverenlerin cinsiyetin önemli olmadığını belirttikleri açık işlerin oranı yüzde 72,9 iken, bu oran Türkiye genelinde yüzde 60,3 olarak gerçekleşmiştir. Mevcut açık işler için kadın işgücü istihdam etme eğilimi ise Türkiye genelinde yüzde 7,3 iken; Diyarbakır ilinde yüzde 10,9 olarak gerçekleşmiştir. Türkiye genelinde açık işlerin yüzde 32,4'ünde işverenler açık işlerinde erkek tercih edeceklerini belirtmiştir. Diyarbakır ilinde ise mevcut açık işlerin içinde erkek tercih edilenlerin oranı yüzde 16,2 seviyesindedir.

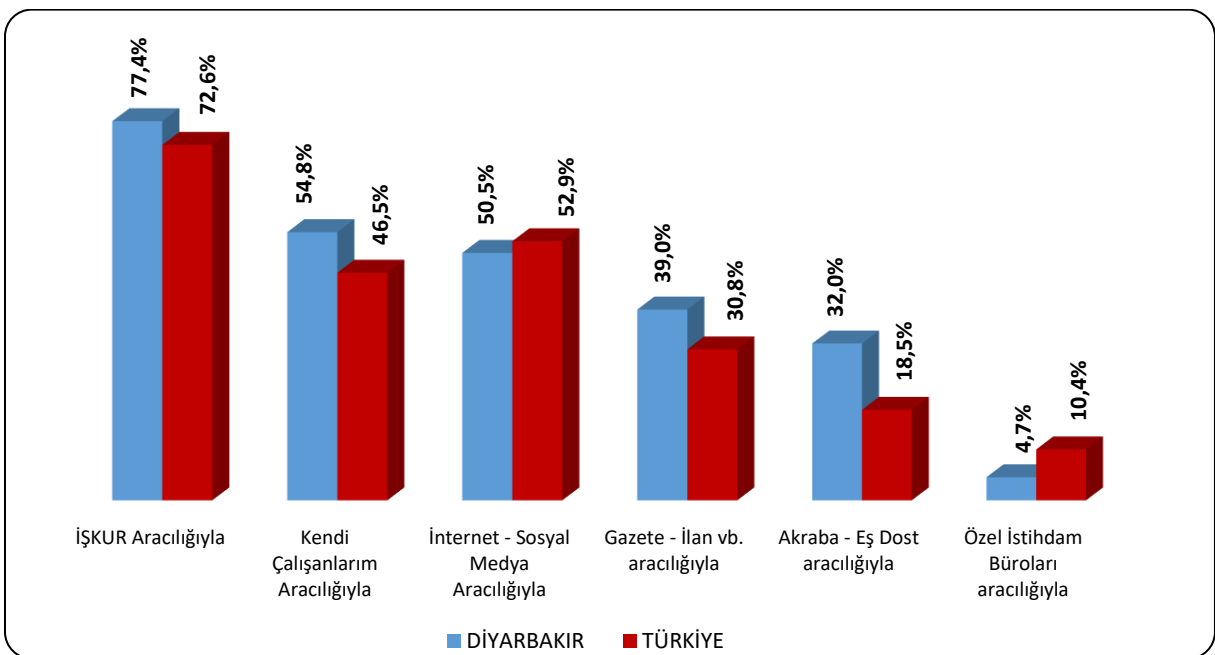
Türkiye genelinde çalışan sayısı içinde kadınların oranı düşük iken, işverenlerin büyük bir kısmı mevcut açık işlerinde istihdam edecekleri kişinin cinsiyetinin önemli olmadığını belirtmiştir. Bu durum kadın istihdamının artması konusunda önem arz etmektedir.

Şekil 16: Mevcut Açık İşler İçin Talep Edilen Asgari Eğitim Düzeyi



İşverenlere mevcut açık işleri için aradıkları asgari eğitim düzeyi sorulmuştur. Diyarbakır ilindeki açık işler incelendiğinde, asgari düzeyde Genel Lise Mezunu olarak talep edilen açık işlerin oranı yüzde 41,8 düzeyindedir. Eğitim Düzeyi Önemli Değil talep edilen açık işlerin payı ise yüzde 39,1 seviyesindedir.

Şekil 17: Mevcut Açık İşlerin Aranma Kanalı





Açık işlerin hangi arama kanalı ile işgücü piyasasına sunulduğu özellikle İŞKUR için önemli bir konuyu oluşturmaktadır. Piyasadaki açık işlerin Kuruma kazandırılması yoluyla daha çok kişiyi işe yerleştirmek ve doğru iş arayanla doğru işi en etkin biçimde için hangi beceri ve eğitim düzeylerinin talep edildiğinin bilinmesi açılacak olan aktif işgücü programlarının etkinliği açısından önem arz etmektedir.

Şekil 17 üzerinde Diyarbakır ili ve Türkiye genelinde karşılaştırmalı olarak açık işlerin arama kanalına göre dağılımı mevcuttur. Diyarbakır ilinde 20+ istihdamlı işletmelerden alınan açık işlerin içinde İŞKUR aracılığıyla arananların oranı yüzde 77,4 seviyesindedir. Bu oran Türkiye geneli için yüzde 72,6 olarak gerçekleşmiştir. Diyarbakır ilinde ikinci sırada yüzde 54,8 ile Kendi Çalışanlarım Aracılığıyla açık işler aranmıştır. Üçüncü sırada ise yüzde 50,5 ile İnternet - Sosyal Medya Aracılığıyla mevcut açık işler aranmaktadır.

Tablo 15: Açık İşlerde Talep Edilen Becerilerin Öncelik Sıralaması

Beceriler	Öncelik Sırası
Takım Çalışması	1
İş Tecrübesi	2
İletişim ve İfade Yeteneği	3
Yeterli Mesleki/Teknik Bilgi ve Tecrübe	4
Bilgisayar Kullanımı	5
Analitik Düşünebilme	6
Fiziki ve Bedensel Yeterlilik	7
İkna Kabiliyeti ve Pazarlama Gücü	8
Sorun Çözme ve İnsiyatif Alabilme	9
Yabancı Dil	10

Diyarbakır ilinde açık işlerde talep edilen becerilerin öncelik sıralaması incelendiğinde, Takım Çalışması becerisi ilk sırada yer almaktadır. Bu beceriyi sırasıyla İş Tecrübesi ile İletişim ve İfade Yeteneği becerileri takip etmektedir.

Tablo 16: Meslek Gruplarına Göre Açık İş Sayıları

Meslekler	Açık İş
Tesis ve Makine Operatörleri ve Montajcılar	184
Büro Hizmetlerinde Çalışan Elemanlar	106
Hizmet ve Satış Elemanları	104
Sanatkarlar ve İlgili İşlerde Çalışanlar	54
Profesyonel Meslek Mensupları	43
Nitelik Gerektirmeyen Meslekler	27
Teknisyenler, Teknikerler ve Yardımcı Profesyonel Meslek Mensupları	20

Diyarbakır ilinde açık işlerin meslek gruplarına göre dağılımı incelendiğinde; en fazla açık işin Tesis ve Makine Operatörleri ve Montajcılar meslek grubunda olduğu tespit edilmiş olup, toplam açık işler içerisinde bu meslek grubunun payı yüzde 34,2 seviyesindedir. İkinci sırada ise Büro Hizmetlerinde Çalışan Elemanlar meslek grubu bulunmaktadır.

Tablo 17: Meslek Gruplarına Göre Açık İşlerin Arama Kanalları

Meslekler	Akraba - Eş Dost	Gazete - İlan vb.	İnternet - Sosyal Medya	İŞKUR Aracılığıyla	Kendi Çalışanlarım Aracılığıyla	Özel İstihdam Büroları
Tesis ve Makine Operatörleri ve Montajcılar	57,8%	19,1%	39,1%	77,5%	76,3%	0,0%
Büro Hizmetlerinde Çalışan Elemanlar	1,0%	96,2%	97,1%	99,0%	1,0%	0,0%
Hizmet ve Satış Elemanları	5,8%	58,3%	33,9%	72,8%	80,6%	0,0%
Sanatkarlar ve İlgili İşlerde Çalışanlar	62,3%	0,0%	13,2%	69,8%	50,9%	7,5%
Profesyonel Meslek Mensupları	0,0%	21,4%	90,5%	59,5%	16,7%	50,0%
Teknisyenler, Teknikerler ve Yardımcı Profesyonel Meslek Mensupları	45,0%	0,0%	55,0%	90,0%	70,0%	0,0%
Nitelik Gerektirmeyen Meslekler	59,3%	11,1%	18,5%	44,4%	74,1%	0,0%
Yöneticiler	0,0%	0,0%	0,0%	0,0%	0,0%	0,0%
Nitelikli Tarım, Ormancılık ve Su Ürünleri Çalışanları	0,0%	0,0%	0,0%	0,0%	0,0%	0,0%

Meslek gruplarına göre açık işlerin aranma kanalları değerlendirilecek olursa; Diyarbakır ilinde İŞKUR'un en yüksek oranda kullanıldığı meslek grupları Tesis ve Makine Operatörleri ve Montajcılar, Büro Hizmetlerinde Çalışan Elemanlar, Sanatkarlar ve İlgili İşlerde Çalışanlar, Teknisyenler, Teknikerler ve Yardımcı Profesyonel Meslek Mensupları olmuştur. Bu meslek gruplarındaki açık işlerin büyük bölümü İŞKUR aracılığıyla işgücü piyasasına sunulmuştur.

Tablo 18: Mesleklere Göre Açık İşler İçin Talep Edilen Beceri Sırası

Meslekler	Anallitik Düşünebilme	Bilgisayar Kullanımı	Fiziki ve Bedensel Yeterlilik	İkna Kabiliyeti ve Pazarlama Gücü	İletişim ve İfade Yeteneği	İş Tecrübesi	Sorun Çözme ve İnsiyatif Alabilme	Takım Çalışması	Yabancı Dil	Yeterli Mesleki/ Teknik Bilgi ve Tecrübe
Düz Dikiş Makineci			3			3		2		1
Makineci (Dikiş)						1				2
Model Makineci (Dokuma, Hazır Giyim Ve Ev Tekstili)			3			1		4		2
Müşteri Hizmetleri Görevlisi/Asistanı		1			2			3		
Satış Danışmanı / Uzmanı Yardımcısı				1						
Perakende Satış Elemanı (Gıda)	2			3				1		
Satış Görevlisi					1					
Ayakçı (Tekstil)					1		3	2		
Bilgisayar Mühendisi	1				2			3		
Alıştırıcı-Montör (Tekstil Makineleri)						2	3	1		

Tablo 18 üzerinde Diyarbakır ilinde açık işi olan meslekler özelinde talep edilen becerilerin öncelik sıralaması bulunmaktadır. Düz Dikiş Makineci mesleğinde aranan becerilerde ilk sırada Yeterli Mesleki/ Teknik Bilgi ve Tecrübe ön plana çıkmaktadır. Düz Dikiş Makineci mesleklerinde Yeterli Mesleki, Teknik Bilgi ve Tecrübe becerisi ilk sırada aranmaktadır.

Tablo 19: Tercih Edilen Cinsiyete Göre En Fazla Açık İşi Olan Meslekler

Kadın	Erkek	Cinsiyet Önemli Değil	Genel Toplam
Düz Dikiş Makineci	Seramik İmal İşçisi	Müşteri Hizmetleri Görevlisi/Asistanı	Müşteri Hizmetleri Görevlisi/Asistanı
Ayakçı (Tekstil)	Konfeksiyon İşçisi	Model Makineci (Dokuma, Hazır Giyim Ve Ev Tekstili)	Model Makineci (Dokuma, Hazır Giyim Ve Ev Tekstili)
Dokuma Konfeksiyon Makineci	Mermer İşçisi	Perakende Satış Elemanı (Gıda)	Perakende Satış Elemanı (Gıda)
Çocuk Bakım Elemanı (Özel Eğitim Gerektiren Bireyler)	Pazarlama Sorumlusu	Alıştırıcı-Montör (Tekstil Makineleri)	Alıştırıcı-Montör (Tekstil Makineleri)
Kalite Kontrolcü-Tekstil	Elektrikli Ev Aletleri Bakım Ve Tamircisi	Düz Dikiş Makineci	Düz Dikiş Makineci
Temizlik Görevlisi	Güvenlik Sistemleri Teknisyeni	Makineci (Dikiş)	Makineci (Dikiş)
Sekreter	Ahşap Mobilya İmalat Ustası	Satış Görevlisi	Satış Görevlisi
Ön Muhasebeci	Özel Güvenlik Ve Koruma Meslek Elemanı	Satış Danışmanı / Uzmanı Yardımcısı	Satış Danışmanı / Uzmanı Yardımcısı
Aşçı	Kasiyer	Diğer Kesiciler, Sayacılar,Dikişçiler Ve İlgili İşçiler	Bilgisayar Mühendisi
Kat Hizmetleri Elemanı/Kat Görevlisi	Kurye	Bilgisayar Mühendisi	Ayakçı (Tekstil)

Diyarbakır ilinde en fazla açık iş olan meslekler; Müşteri Hizmetleri Görevlisi/Asistanı, Model Makineci (Dokuma, Hazır Giyim Ve Ev Tekstili) ve Perakende Satış Elemanı (Gıda) meslekleridir. İşverenlerin açık işlerinde kadın işgücü tercihinde buldukları açık iş sayısı en fazla olan meslek ise Düz Dikiş Makineci mesleğidir. Açık işlerde erkek işgücü tercihinin olduğu ve açık iş sayısının en fazla olduğu meslek Seramik İmal İşçisi; cinsiyetin önemli olmadığı açık işlerde ise en çok aranan meslek Müşteri Hizmetleri Görevlisi/Asistanı mesleğidir.

### 2.3. TEMİNİNDE GÜÇLÜK ÇEKİLEN MESLEKLER

Araştırma kapsamında işverenlere son bir yıl içerisinde hangi mesleklerde eleman temininde güçlük çektikleri, temininde güçlük çektikleri eleman sayısı ve bu mesleklerde eleman temininde güçlük çekilmesinin nedenleri sorulmuştur. Derlenen verilerle Diyarbakır ili işgücü piyasasının talep kısmını ve yaşanan darboğazları daha net görmek hedeflenmektedir. İşverenlerin karşılamakta güçlük çektiği mesleği, sayısını ve hangi nedenlerden ötürü aradığı çalışanı temin edemediğini bilmek, ilin istihdam politikasına da yön vereceğinden araştırmanın temininde güçlük çekilen meslekler bölümü önemli bilgiler içermektedir. Bu kapsamda bu bölüm meslekler, sektörler ve meslek grupları bazında detaylıca incelenecektir.

Araştırma kapsamında Türkiye genelinde 11.459 işletmenin (20+ istihdamlı) çeşitli mesleklerde eleman temininde güçlük çektiği tespit edilmiştir. Diyarbakır ilinde ise 20+ istihdamlı 63 işletme son bir yıl içerisinde temininde güçlük çekilen meslekler olduğunu ifade etmiştir. Türkiye genelinde işletmelerin yüzde 12,9'u son bir yıl içerisinde eleman temininde güçlük çektiğini belirtirken, Diyarbakır ilinde ise bu oran yüzde 6,8 seviyesinde gerçekleşmiştir.

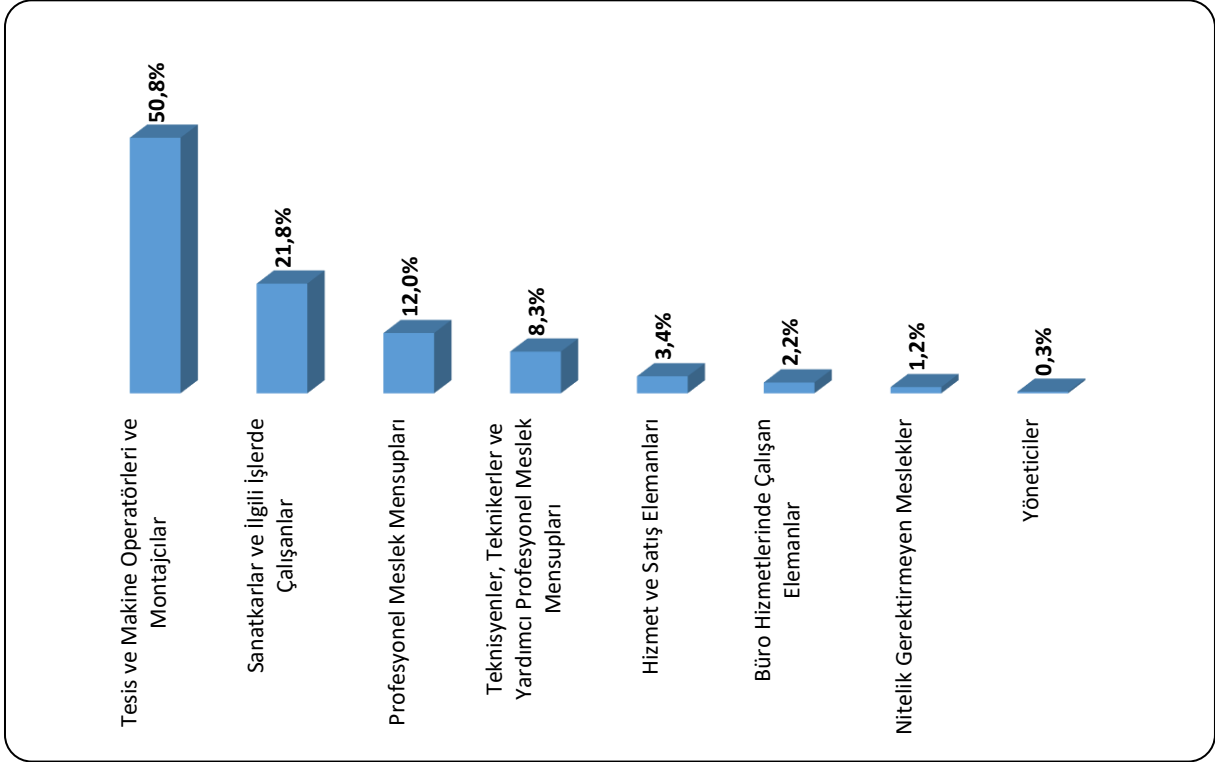
Tablo 20: Sektörlere Göre Temininde Güçlük Çekilen Eleman Sayıları

Sektörler	Temininde Güçlük Çekilen Eleman Sayısı
İmalat	242
Toptan ve perakende ticaret	19
Elektrik, gaz, buhar ve iklimlendirme üretimi ve dağıtımı	13
İnşaat	12
Mesleki, bilimsel ve teknik faaliyetler	11
İnsan sağlığı ve sosyal hizmet faaliyetleri	11
Madencilik ve taş ocakçılığı	5
Bilgi ve iletişim	4
Diğer hizmet faaliyetleri	4
Ulaştırma ve depolama	4
İdari ve destek hizmet faaliyetleri	2
Konaklama ve yiyecek hizmeti faaliyetleri	2
<b>Genel Toplam</b>	<b>330</b>

Diyarbakır ilinde 330 kişilik işgücü temininde güçlük çekildiği tespit edilmiştir. Temininde güçlük çekilen kişi sayıları sektör bazında incelendiğinde, özellikle İmalat sektörü ön plana çıkmaktadır. Diyarbakır ilinde temininde güçlük çekilen elemanların içinde İmalat sektörünün payı yüzde 73,3 seviyesindedir. Bunun dışında, Toptan ve perakende ticaret ile Elektrik, gaz,

buhar ve iklimlendirme üretimi ve dağıtım sektörleri de eleman temininde güçlük çekmede ilk sıralarda yer alan diğer sektörlerdir.

Şekil 18: Meslek Gruplarına Göre Temininde Güçlük Çekilen Eleman Sayısının Dağılımı



Diyarbakır ilinde meslek gruplarına göre eleman temininde güçlük çekilen meslekler incelendiğinde 168 kişi ile Tesis ve Makine Operatörleri ve Montajcılar meslek grubunun ön plana çıktığı görülmektedir. Bu meslek grubunun toplam TGÇM içindeki payı yüzde 50,8 seviyesindedir.

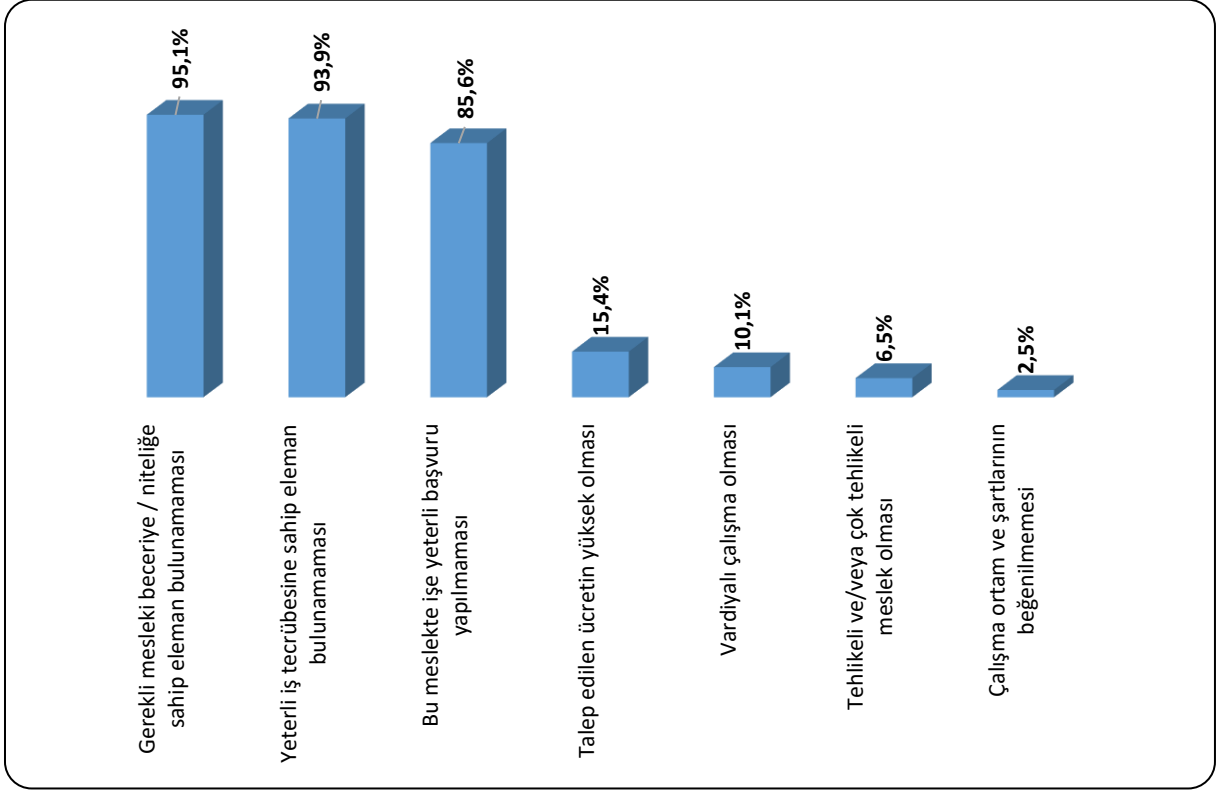
Türkiye genelinde Tesis ve Makine Operatörleri ve Montajcılar meslek grubu temininde güçlük çekilen eleman sayısında birinci sırada bulunmaktadır. Türkiye genelinde temininde güçlük çekilen meslekler içerisinde ilgili meslek grubunun payı yüzde 32,0 seviyesindedir.

Tablo 21: Eleman Temininde Güçlük Çekilen İlk 10 Meslek

Meslekler	TGÇM Eleman Sayısı
Makineci (Dikiş)	71
Model Makineci (Dokuma, Hazır Giyim Ve Ev Tekstili)	55
Düz Dikiş Makineci	20
Çelik Kaynakçısı	18
Dokuma Konfeksiyon Makineci	15
Bilgisayar Mühendisi	10
Mermer İşçisi	10
Ahşap Mobilya İmalat Ustası	9
Ahşap Kapı İmalatçısı	6
Kimyager	5

Diyarbakır ilinde temininde güçlük çekilen mesleklere bakıldığında ilk sırada 71 kişi ile Makineci (Dikiş) mesleği yer almaktadır. Bu mesleğin ardından sırasıyla 55 kişi ile Model Makineci (Dokuma, Hazır Giyim Ve Ev Tekstili) ve 20 kişi ile Düz Dikiş Makineci meslekleri gelmektedir. Makineci (Dikiş), Model Makineci (Dokuma, Hazır Giyim Ve Ev Tekstili), Düz Dikiş Makineci, Bilgisayar Mühendisi gibi mesleklerin hem son bir yıl içinde temininde güçlük çekilmesi hemde aynı zamanda açık işi en çok olan meslekler arasında yer alması, ilin istihdam politikalarına yön vermesi adına önemli bir bilgidir.

Şekil 19: Eleman Temininde Güçlük Çekilme Nedenleri



Diyarbakır ilinde temininde güçlük çekilme nedenlerine bakıldığında ilk sırada Gerekli mesleki beceriye / niteliğe sahip eleman bulunamaması yer almaktadır. Türkiye geneli 20+ istihdamlı işletmelerin TGÇM Nedenleri Dağılımında da ilk sırada Gerekli mesleki beceriye/niteliğe sahip eleman bulunamaması yer almaktadır.

Eleman temininde güçlük çekilme nedenlerini ortadan kaldırmaya yarayacak doğru aktif işgücü politikaları üretilip, mevcut açık işler için talep edilen beceri ve tecrübeye sahip bireyler sağlandığında işgücü talep ve arzı dengelenmiş olacaktır.



#### **2.4. GELECEK DÖNEM İSTİHDAM BEKLENTİLERİ**

Ekonomilerde gelecek dönem istihdam eğilimini belirlemek, işgücü piyasasında oluşacak dalgalanmaları önceden görmek ve buna yönelik politikalar geliştirmek için önemli bir araçtır. İşgücü Piyasası Araştırmaları da bu bağlamda işverenlere bir sonraki yılda öngördükleri istihdam tahminlerini meslek bazında sorarak gelecek dönem istihdam eğilimlerini belirlenmektedir.

Bu bölümde Diyarbakır ilinde 2020 Yılı araştırma dönemi ile bir sonraki yıl aynı döneme tekabül eden zaman aralığı boyunca çalışan sayılarında ne gibi farklılıklar beklendiği, farklılaşmaların hangi mesleklerde ve sektörlerde olacağına dair tahminler üzerinde durulacaktır. Mevsimsel etkileri dışarıda bırakmak adına işverenlere tam bir yıllık dönem içindeki tahminleri sorulmuştur.

Çalışma kapsamında işverenlere yöneltilen “31 Ekim 2021 tarihi itibarıyla işletmenizde herhangi bir meslekte net istihdam artışı/azalışı bekliyor musunuz?” sorusuna Türkiye genelinde işletmelerin yüzde 14,6’sı istihdamın artacağı yönünde cevap verirken Diyarbakır ilinde istihdamın artacağını düşünen işletmelerin oranı 14,1 seviyesindedir. Öte yandan istihdamın azalacağını düşünen işletmelerin oranı, ülke genelinde yüzde 2,0 ve Diyarbakır ilinde ise yüzde 2,2 olarak gerçekleşmiştir.

Tablo 22: Sektörlere Göre İşverenlerin İstihdam Beklentileri

Sektörler	Artış	Azalış	Değişmeyecek	Fikrim Yok
Madencilik ve taş ocakçılığı	0,0%	0,0%	46,2%	53,8%
İmalat	21,3%	0,0%	16,2%	62,5%
Elektrik, gaz, buhar ve iklimlendirme üretimi ve dağıtımı	14,3%	0,0%	57,1%	28,6%
Su temini; kanalizasyon, atık yönetimi ve iyileştirme faaliyetleri	0,0%	14,3%	14,3%	71,4%
İnşaat	8,9%	3,2%	11,5%	76,4%
Toptan ve perakende ticaret	11,7%	3,5%	17,5%	67,2%
Ulaştırma ve depolama	20,0%	0,0%	10,7%	69,3%
Konaklama ve yiyecek hizmeti faaliyetleri	11,7%	3,3%	18,3%	66,7%
Bilgi ve iletişim	9,1%	0,0%	9,1%	81,8%
Finans ve sigorta faaliyetleri	0,0%	0,0%	0,0%	100,0%
Gayrimenkul faaliyetleri	0,0%	33,3%	33,3%	33,3%
Mesleki, bilimsel ve teknik faaliyetler	18,2%	9,1%	9,1%	63,6%
İdari ve destek hizmet faaliyetleri	14,1%	1,4%	15,5%	69,0%
Eğitim	8,0%	0,0%	11,3%	80,7%
İnsan sağlığı ve sosyal hizmet faaliyetleri	18,8%	0,0%	16,7%	64,6%
Diğer hizmet faaliyetleri	13,3%	13,3%	13,3%	60,0%
Kültür, sanat eğlence, dinlenme ve spor	20,0%	20,0%	0,0%	60,0%
<b>Genel Toplam</b>	<b>14,1%</b>	<b>2,2%</b>	<b>15,4%</b>	<b>68,3%</b>

Sektörlere göre istihdam değişim beklentisi incelendiğinde istihdamda artış bekleyen işletmelerin oranı İmalat sektöründe en yüksek düzeydedir. İstihdamda azalış bekleyen işletme oranı en yüksek sektör ise Gayrimenkul faaliyetleri sektörüdür.

Tablo 23: Sektörlere Göre Beklenen İstihdam Değişimi

Sektörler	Genelleştirilmiş Net İstihdam Değişimi	Genelleştirilmiş NIDO
Ulaştırma ve depolama	425	11,7%
İmalat	974	7,6%
İnşaat	213	3,5%
İdari ve destek hizmet faaliyetleri	290	3,0%
Toptan ve perakende ticaret	384	2,9%
Bilgi ve iletişim	8	2,7%
İnsan sağlığı ve sosyal hizmet faaliyetleri	47	1,2%
Elektrik, gaz, buhar ve iklimlendirme üretimi ve dağıtımı	25	1,1%
Konaklama ve yiyecek hizmeti faaliyetleri	33	0,7%
Kültür, sanat eğlence, dinlence ve spor	1	0,6%
Eğitim	18	0,6%
Diğer hizmet faaliyetleri	2	0,5%
Mesleki, bilimsel ve teknik faaliyetler	1	0,3%
Su temini; kanalizasyon, atık yönetimi ve iyileştirme faaliyetleri	-6	-1,0%
Gayrimenkul faaliyetleri	-5	-7,4%
<b>Genel Toplam</b>	<b>2.411</b>	<b>3,8%</b>

Türkiye genelinde 20+ istihdamlı işletmelerde bir yıl sonrası için (31 Ekim 2021) istihdamın yüzde 2,0 artacağı beklenmekte olup Diyarbakır ilinde ise bu oran yüzde 3,8 olup ülke genelinin üzerinde gerçekleşmiştir.

En fazla net istihdam artışı 974 kişilik artış ile İmalat sektöründe beklenmektedir. En fazla net istihdam değişim oranı yüzde 11,7 ile Ulaştırma ve depolama sektöründe beklenmektedir.

Tablo 24: Meslek Gruplarına Göre Beklenen İstihdam Değişimi

Meslek Grupları	Net İstihdam Değişimi
Tesis ve Makine Operatörleri ve Montajcılar	1.052
Hizmet ve Satış Elemanları	572
Sanatkarlar ve İlgili İşlerde Çalışanlar	354
Büro Hizmetlerinde Çalışan Elemanlar	153
Nitelik Gerektirmeyen Meslekler	120
Profesyonel Meslek Mensupları	96
Teknisyenler, Teknikerler ve Yardımcı Profesyonel Meslek Mensupları	62
Yöneticiler	1
<b>Genel Toplam</b>	<b>2.411</b>

Diyarbakır ilinde önümüzdeki bir yıl içerisinde en fazla istihdam artışı beklenen meslek grubu 1.052 kişilik artış ile Tesis ve Makine Operatörleri ve Montajcılar meslek grubudur. 31 Ekim 2021 tarihine kadar en düşük istihdam artışı beklenen meslek grubu ise Yöneticiler meslek grubudur.

Tablo 25: En Fazla Net İstihdam Artış ve Azalışı Beklenen Meslekler

Net İstihdam Artışı Beklenen Meslekler	Net İstihdam Azalışı Beklenen Meslekler
Servis Şoförü (Okul)	Ambar/Depo Görevlisi
Dokuma Konfeksiyon Makineci	Kamyon Şoförü
Alıştırıcı-Montör (Dikiş Makineleri)	Lastik Kaplama İşçisi
Makineci (Dikiş)	Market Elemanı
Müşteri Hizmetleri Görevlisi/Asistanı	Güvenlik Görevlisi
Satış Danışmanı / Uzmanı Yardımcısı	Elektrikli Ev Aletleri Teknik Servis Teknisyeni
Düz Dikiş Makineci	Beton Santral Operatörü
Perakende Satış Elemanı (Gıda)	Satış Temsilcisi / Plasiyer
Perakende Satış Elemanı (Tezgahtar)	İşyeri Hekimi
Özel Güvenlik Ve Koruma Meslek Elemanı	Diğer Sağlık Personeli

Diyarbakır ilinde gelecek dönem, net istihdam artışının en fazla olması beklenen ilk üç meslek sırasıyla, Servis Şoförü (Okul), Dokuma Konfeksiyon Makineci ve Alıştırıcı-Montör (Dikiş Makineleri) meslekleridir. Ambar/Depo Görevlisi mesleği ise en fazla net istihdam azalışı beklenen meslek olarak sıralanmaktadır.

## ÜÇÜNCÜ BÖLÜM

### SONUÇ VE DEĞERLENDİRME

Diyarbakır İli İşgücü Piyasası Araştırma Raporunun temel amacı, 2020 yılında Diyarbakır ilinde gerçekleşmiş olan İşgücü Piyasası Araştırması çerçevesinde ihtiyaç duyulan işgücünün eğitim ve becerilerinin tespit edilerek, işgücü arzı ve talebi arasındaki dengesizliklerin giderilmesi, işsizliğin azaltılması ile istihdamın korunması ve artırılmasına yönelik politikaların geliştirilmesine katkı sağlamaktır. Ayrıca araştırma kapsamında mevcut işletmelerden alınan bilgiler doğrultusunda son bir yıl içinde temininde güçlük çekilen mesleklerde, işgücüne gerekli niteliklerin kazandırılması için aktif istihdam politikalarının planlanmasına katkı sağlaması amaçlanmıştır.

TÜİK 2013 yılından günümüze il düzeyinde işgücü verisi yayınlamamaktadır. 2014 itibariyle TÜİK'in yayınladığı işgücü istatistikleri içinde yıllık bazda bölgesel veriler yer almaktadır. 2019 TÜİK verilerine göre TRC2 (Şanlıurfa, Diyarbakır) bölgesinde işsizlik oranı ise yüzde 23,4 düzeyindedir.

Diyarbakır ilinde İŞKUR'da kaydı bulunan işsizlerin büyük bir bölümünün vasıf gerektirmeyen mesleklere sahip olduğu görülmektedir. İlimizde mesleksizlik kaynaklı işsizlik sıkıntısı kadar kalifiye eleman sıkıntısı da yaşanmaktadır. Bir çok işveren, açık işlerinde ve eleman temininde güçlük çektiği mesleklerde çalışacak personelin mesleki becerisi ve tecrübesine önem verdiğini ifade etmektedir. Bu durum kalifiye eleman talebinin karşılanabilmesi için İŞKUR'un mesleki eğitim kursları gibi aktif işgücü programlarının önemini ortaya koymaktadır. Araştırma sonucunda ortaya çıkan temininde güçlük çekilen mesleklere göre yapılacak çalışmalarla kurs ve programların planlanması istihdamın arttırılmasına yardımcı olacaktır.

Diyarbakır ili İşgücü Piyasası Araştırma sonuçlarına göre araştırma kapsamında yer alan işletmelerdeki toplam çalışanların içinde erkeklerin payı yüzde 75,5 iken kadınların payı ise yüzde 24,5 olarak tespit edilmiştir. İlimizde en fazla sayıda kadın çalışanın istihdam edildiği sektör İmalat sektörüdür. Kadın istihdamı sektörler arasında farklılık göstermektedir. Diyarbakır ilinde Kadın çalışan oranı en yüksek olan sektör İnsan sağlığı ve sosyal hizmet faaliyetleri sektörüdür. Ülkemizde kadın çalışan oranının diğer sektörler ile kıyaslandığında nispeten daha yüksek olduğu sektörler Eğitim ile İnsan Sağlığı ve Sosyal Hizmet Faaliyetleri gibi genellikle belirli bir eğitim düzeyi gerektiren işletmelerdir. Yukarıda açıklanan göstergelerle

birlikte bu gösterge de Diyarbakır ilinde belirli bir eğitim düzeyine sahip kadınların istihdam edilme şansının daha yüksek olduğunu göstermektedir.

Ülkemizde kadınların işgücüne katılım oranı OECD ve AB ülkeleri ile kıyaslandığında oldukça düşük seviyededir. Kadınların işgücüne katılımının artması, kadınlara yalnızca ekonomik bağımsızlık kazandırmamakta, aynı zamanda sosyal hayatta daha etkin olmalarını sağlamaktadır. Ülkemizde ve ilimizde istihdamın artırılması için kadın istihdamı teşvik edilmelidir. İş ve aile yaşamı dengesinin sağlanmasına yönelik gerekli düzenlemeler öncelikli olarak hayata geçirilmelidir. Kadınların eğitim seviyesinin artırılması, düşük eğitim seviyesine sahip kadınların mesleki eğitim kurslarından yararlandırılması, kadın istihdamına yönelik teşviklerin ve girişimcilik programlarının geliştirilmesi gerekmektedir.

Diyarbakır ilinde İŞKUR'a kayıtlı kadın işsizlerin çoğunun nitelik gerektirmeyen mesleklerde kayıtlı olduğu görülmektedir. Bu kişilerin istihdamda yer alabilmeleri işverenin istediği mesleki becerilere sahip olacak şekilde eğitilmelerine bağlıdır.

2020 yılında Diyarbakır ilinde aktif işgücü piyasası programları kapsamında 1.139 kurs ve program düzenlenmiş olup bu kurs ve programlardan toplam 7.934 kişi faydalanmıştır. İŞKUR tarafından açılan kurs ve işbaşı eğitim programlarının yararlanıcılara mesleki beceri ve tecrübe kazandırdığı bunun sonucunda da yararlanıcıların işgücü piyasasında tutunma ihtimalinin ve istihdam edilebilirliklerinin arttığı söylenebilir.

Aktif işgücü programları ile kişilerin işgücü piyasasının gerekleri hakkında bilgilerini artırarak meslek kazanmaları, mesleklerinde gerekli beceri ve tecrübeyi kazanmaları amaçlanıp özellikle işgücü piyasasına girişte İŞKUR'un aracı rol alması amaçlanmaktadır. Yıllar itibariyle istatistikler incelendiğinde aktif işgücü programlarına ilginin arttığı sonucuna ulaşılmaktadır.

Diyarbakır ilinde 20+ istihdamlı işletmelerde çalışan sayılarına göre istihdamda öncü sektörler Toptan ve perakende ticaret, İmalat ile İdari ve destek hizmet faaliyetleri sektörleridir.

Diyarbakır ili İşgücü Piyasası Araştırması döneminde 69 işletmede 538 açık iş tespit edilmiştir. Diyarbakır ilinde İmalat sektörünün açık işlerde önemli bir ağırlığının olduğu görülmektedir. 538 kişilik açık işin 248 kişilik kısmı, İmalat sektöründeki işverenlerden gelmiştir. İlgili dönemde açık işlerin nispeten yüksek olduğu diğer bir sektör ise İdari ve destek hizmet faaliyetleri sektörüdür.

Diyarbakır ilinde araştırma kapsamına giren 20+ istihdamlı işletmelerin içinde açık iş bulunan işletme oranı yüzde 7,5 seviyesindedir. Türkiye geneli için açık işi olan işletme oranı ise yüzde 15,9 olarak gerçekleşmiştir.

Açık işi olan işletmelerin içinde; aradıkları elemanlarda istenilen eğitim düzeyine “Genel Lise Mezunu” cevabı veren işletmelerin oranı Diyarbakır ilinde yüzde 41,8 seviyesindedir.

Eleman temininde güçlük çekilen mesleklerin nedenleri incelendiğinde, İşverenlerin istedikleri elemanları bulmakta yaşadıkları zorlukların en fazla “Gerekli mesleki beceriye / niteliğe sahip eleman bulunamaması” nedeninden kaynaklandığı görülmektedir. Ülke genelinde son bir yıl içerisinde eleman temininde güçlük çekildiği belirtilen çoğu meslek için ilk sırada Gerekli mesleki beceriye/niteliğe sahip eleman bulunamamasının TGÇM nedeni olduğu görülmektedir.

Araştırma sonuçlarına göre çalışma kapsamında işverenlere bir yıl sonrası için yöneltilen “işletmenizde herhangi bir meslekte net istihdam artışı/azalışı bekliyor musunuz?” sorusuna Türkiye genelinde işverenlerin yüzde 14,6’sı istihdamın artacağı yönünde cevap verirken Diyarbakır ilinde istihdamın artacağını düşünen işverenlerin oranı yüzde 14,1 seviyesindedir. Diğer taraftan istihdamın azalacağını düşünen işletmelerin oranı, ülke genelinde yüzde 2,0 iken Diyarbakır ilinde yüzde 2,2 olarak gerçekleşmiştir.

Pandemi döneminde yaşanan gelişmeler ve son yıllarda hızla gelişen teknoloji, ürün ve hizmet üretim süreçlerini değiştirmektedir. Bu değişim işgücü piyasalarına da yansımakta olup işgücünden talep edilen nitelik ve beceriler her geçen gün değişmektedir. Üretim süreçleri ile işgücü niteliklerinin uyumlu bir biçimde değişmesi etkin bir işgücü piyasasının oluşması için önem arz etmektedir. İşgücü piyasasının yeni taleplerini karşılayabilecek nitelikli işgücünün oluşmasında mesleki eğitimin önemi ön plana çıkmaktadır. İşgücü piyasasının mevcut durumunu görerek ve gelecek dönem eğilimlerini kestirerek karar almak son derece önemli olup bu ihtiyaçların karşılanması amacıyla işgücü piyasası analiz raporu hazırlanmıştır.

## EKLER

### 4.1. 2020 YILI İŞGÜCÜ PİYASASI ARAŞTIRMASI İŞLETME BİLGİ FORMU



### 2020 YILI İŞGÜCÜ PİYASASI ARAŞTIRMASI İŞYERİ BİLGİ FORMU

#### Sayın İşyeri Yetkilisi,

Türkiye İş Kurumu (İŞKUR) tarafından gerçekleştirilecek olan işgücü piyasası araştırması (İPA) ile ilimizde istihdam ve işsizlik sorununun çözümü için işgücünün yapısı ile sektörler bazında işgücü, niceliği, eğitimi, niteliği hakkında ihtiyaçlarının belirlenmesine yönelik bilgi toplanması ve işgücünün yetiştirilmesine yönelik programların geliştirilmesi hedeflenmektedir.

#### Bilgi Verme ve Gizlilik

1-Kurum ve kuruluşlardan alınan bu bilgiler, yalnızca istatistiksel çalışmalarda kullanılmak amacıyla toplanmakta olup, gizliliği 4904 sayılı Türkiye İş Kurumu ile ilgili Bazı Düzenlemeler Hakkında Kanun ile teminat altına alınmıştır. Kanun uyarınca sizden alınan bu bilgilerden şahsınıza özel olanlar; idari, adli ve askeri hiçbir organ, makam, merci veya kişiye verilemez, istatistik maksadı dışında kullanılamaz.

2-Türkiye İş Kurumu Kanununu gereğince Kurum tarafından, kamu ve özel kesim işyerlerinden iş ve işgücü konularında bilgi istenildiğinde, belirtilen süre içinde bilgi verilmesi zorunludur.

3-İşverenlerden toplanan bilgiler, Kurum hizmetlerinden başka maksatla kullanılamaz. Bu maddeye aykırı davranışlar hakkında Türk Ceza Kanunu'nun 136 ncı maddesi hükümleri uygulanır.

İşyeri Bilgi Formunun, işyeri sahibi veya ortakları, insan kaynakları, personel, işyeri veya muhasebe müdürleri tarafından doldurulması gerekmektedir. Yukarıdaki açıklamalar doğrultusunda bilgi formunu doldurarak verdiğiniz bilgiler ve araştırmaya yapmış olduğunuz katkılardan dolayı teşekkür eder, saygılar sunarız.

### İŞYERİ BİLGİLERİ

Örnek No : .....

İşyerinin Yasal Unvanı : .....



İşyeri ile İlgili Bilgiler:

	Evet	Hayır
1.1. İşyerinizde ihracat yapıyor mu?		
1.2. İşyerinizde Ar-Ge çalışması yapıyor mu?*		
1.3. İşyerinizde vardiyalı çalışma yapıyor mu?		
1.4. İşyerinizde kısmi (part-time) çalışma yapıyor mu?		
1.5. İşyerinizin web sitesi var mı?		
1.6. E-ticaret uygulamanız var mı?		

1) Gelecek bir yıl içinde ilinizde planlanan bir yatırımınız var mıdır? (Cevabınız evet ise soru 2'ye geçiniz, Hayır ise, soru 3'e geçiniz. )

Evet ( )

Hayır ( )

2) Yatırımla İlgili Bilgiler

**Yatırımın Türünü Belirtiniz.**

- İlave yatırım** ( ) Her türlü ilave tesis, makine, teçhizat vs... alımı veya kiralanması  
**Teknolojik Yatırım** ( ) Mevcut makine, teçhizatın teknolojik olarak yenilenmesi  
**Stratejik Yatırım** ( ) İşyerinin verimliliğini ve karlılığını artırmak için yürütülecek her türlü, AR-GE, eğitim ve pazarlama faaliyetleri  
**Diğer** ( )

3) İşyerinizde toplam kaç çalışmanız bulunmaktadır?

Kadın Çalışan Sayısı	Erkek Çalışan Sayısı	Toplam Çalışan Sayısı

\* AR-GE; Bir kurumun bilim adamları ve mühendisler istihdam etmek suretiyle şirketin çalışma alanı doğrultusunda bilim ve teknolojinin gelişmesini sağlayacak yeni bilgileri elde etmek veya mevcut bilgilerle yeni malzeme, ürün ve araçlar üretmek, yazılım üretimi dahil olmak üzere yeni sistem, süreç ve hizmetler oluşturmak veya mevcut olanları geliştirmek, yaptığı çalışma ve faaliyetleri anlatmak için kullanılan yaygın bir terimdir.

### BÖLÜM I-AÇIK İŞLER

4) Şu an işyerinize herhangi bir yolla eleman arıyormusunuz?

Evet ( ) 5.1. soruya geçiniz.

Hayır ( ) 6. Soruya geçiniz.

5.1) Eleman aranılan meslekler

Eleman Aranılan Meslekler	Toplam Açık İş Sayısı	Talep Edilen Asgari Eğitim Düzeyi 1. Lise altı 2. Çıracılık 3. Genel lise 4. Meslek L. 5. Meslek yüksekokulu 6. Lisans 7. Lisansüstü 8. Herhangi bir eğitim düzeyi aramıyorum.	Açık işiniz için cinsiyet tercihinizi belirtiniz? 1. Kadın 2. Erkek 3. Cinsiyet önemli değil	Açık İşinizde Engelli Çalıştırmak İster misiniz? 1. Evet 2. Hayır 3. Fark etmez	Talep Edilen Bilgi ve Beceriler *			İlgili meslekteki açık işinizi hangi yolla arıyorsunuz? **				
					a) Bilgisayar kullanımı b) Analitik Düşünebilme c) İletişim ve ifade yeteneği d) İkna kabiliyeti ve pazarlama gücü e) Sorun çözme ve inisiyatif alabilme f) Takım çalışması g) Yabancı Dil h) Yeterli mesleki / teknik bilgi i) İş tecrübesi j) Fiziki ve bedensel yeterlilik	1.	2.	3.	1.	2.	3.	

\*Önem derecesine göre **EN FAZLA** 3 beceriyi 1'den başlayarak SIRALAYINIZ. (1. En önemli olacak şekilde sıralanmalıdır.)

\*\*Kullandığınız arama kanallarından **EN AZ** 1, **EN FAZLA** 3 tanesini işaretleyiniz.

**BÖLÜM II – 1 YIL SONRA (31 EKİM 2021 TARİHİ İTİBARIYLA) ÇALIŞAN SAYISINDA NET DEĞİŞİKLİK OLACAĞI DÜŞÜNÜLEN MESLEKLER**

6) 1 yıl sonra(31 Ekim 2021 tarihi itibariyle) işyerinizde net istihdam artışı bekliyor musunuz?	Evet <input type="checkbox"/>	→	6.1'e geçiniz.
	Hayır <input type="checkbox"/>	→	7.soruya geçiniz.
	Fikrim Yok <input type="checkbox"/>	→	7. soruya geçiniz.
<b>6.1) 1 yıl sonra(31 Ekim 2021 tarihi itibariyle) işyerinizde çalışan sayısında net istihdam artışı olacağını düşündüğünüz meslekleri belirtiniz?</b>			
Net istihdam ARTIŞI olacağını düşündüğünüz meslekler		Net sayısal artış	
7) 1 yıl sonra(31 Ekim 2021 tarihi itibariyle) işyerinizde net istihdam azalışı bekliyor musunuz?	Evet	→	7.1'e geçiniz.
	Hayır	→	8. soruya geçiniz.
	Fikrim Yok	→	8. soruya geçiniz.
<b>7.1) 1 yıl sonra(31 Ekim 2021 tarihi itibariyle) işyerinizde çalışan sayısında net istihdam azalışı olacağını düşündüğünüz meslekleri belirtiniz?</b>			
Net istihdam AZALIŞI olacağını düşündüğünüz meslekler		Net sayısal azalış	

**BÖLÜM III - ELEMAN TEMİNİNDE GÜÇLÜK ÇEKİLEN MESLEKLER**

8) Son 1 yıl içerisinde işyerinizde eleman temininde güçlük çektiğiniz meslek var mı?

Evet ( ) 8.1. soruya geçiniz.

Hayır ( ) 9. Soruya geçiniz.

8.1) Son 1 yıl içerisinde işyerinizde eleman temininde güçlük çektiğiniz meslekleri, bu mesleklerde temininde güçlük çektiğiniz kişi sayısı ile nedenlerini belirtiniz.

Eleman Temininde Güçlük Çekilen Meslekler	Temininde Güçlük Çekilen Kişi Sayısı	Temininde Güçlük Çekilme Nedeni*							
		1	2	3	4	5	6	7	8

\*Birden Fazla Seçenek İşaretlenebilir.

**BÖLÜM IV – İŞGÜCÜ PİYASASINA GENEL BAKIŞ**

9) Gelecek 10 yıl içerisinde işgücü piyasasında yaşanan değişim ya da dönüşümlerin sektörünüzdeki istihdama yansımaları nasıl olacaktır?

İstihdamı arttıracaktır. ( ) İstihdamı azaltacaktır. ( ) İstihdamı Değiştirmez. ( ) Fikrim yok. ( )

10) Sektörünüzde gelecek 10 yılda öne çıkacağını düşündüğünüz (Geleceğin Meslekleri) meslekler nelerdir?

.....  
.....

11) Son 1 yıl içerisinde İŞKUR'un hizmetlerinden faydalandınız mı?

Evet ( ) 12. Soruya geçiniz. Hayır ( ) 13. Soruya geçiniz.

12) Son 1 yıl içerisinde İŞKUR'un hangi hizmetlerinden faydalandınız?

(Hizmetlerde birden fazla seçenek işaretlenebilir)

- Eleman Temini ( )  
İşbaşı Eğitim Programları ( )  
Nakdi Ücret Desteği ( )  
Mesleki Eğitim Kursu ( )  
Kısa Çalışma Ödeneği ( )  
Danışmanlık ve Yönlendirme ( )  
Teşvikler ( )  
Mesleki Eğitim ve Beceri Geliştirme ( )  
İşbirliği Protokolü (MEGİP) ( )  
Çalışanların Mesleki Eğitimi ( )  
(14. Soruya Geçiniz)

13) İŞKUR'un sunmuş olduğu hizmetlerden faydalanmama nedeninizi belirtiniz. (Birden fazla seçenek işaretlenebilir.)

- İŞKUR hizmetlerinden haberdar değilim. ( )  
İŞKUR'un sunduğu hizmetlere diğer kaynaklardan ulaşıyorum. ( )  
İŞKUR İnternet sitesi/mobil uygulaması kullanışlı değil. ( )  
Bürokrasi (kırtasiye) işlerinin çok olması. ( )  
İŞKUR, sektörüme uygun faaliyet sunmuyor. ( )  
İŞKUR hizmetlerinden memnun kalmadım. ( )  
Diğer(Belirtiniz).....

14) Kısa Çalışma Ödeneğinden faydalandınız mı?

Evet ( ) 15. Soruya geçiniz. Hayır ( ) 17. Soruya geçiniz.

15) COVID-19 sürecinde İŞKUR tüm Türkiye genelinde işverenlere Kısa Çalışma Ödeneği hizmetinde bulunmuştur. Süreç içerisinde İŞKUR'un performansını nasıl değerlendirirsiniz?

Çok başarılı buldum. ( )

Başarılı buldum. ( )

Kararsızım. ( )

Başarısız buldum. ( ) (Nedenini Belirtiniz.)

.....

.....

Çok başarısız buldum. ( ) (Nedenini Belirtiniz.)

.....

.....

16) Kısa çalışma ödeneği (KÇÖ) faaliyetlerinizin devamlılığını nasıl etkiledi?

(Birden fazla seçenek işaretlenebilir.)

KÇÖ sayesinde istihdam korundu. ( )

KÇÖ sayesinde firma faaliyetlerine devam etti. ( )

KÇÖ sayesinde iş saatleri azaltılarak personelimiz arasında COVID-19 bulaşma riski azaldı. ( )

KÇÖ maliyetleri düşürdü. ( )

17) COVID-19 sürecinde İş Kanunu'nun Geçici 10 uncu maddesi kapsamında işçilerinizi ücretsiz izne ayırdınız mı?

Evet ( ) 18. Soruya geçiniz. Hayır ( ) 21. Soruya geçiniz.

18) Ücretsiz izne ayrılan işçilere sunulan Nakdi Ücret Desteği uygulamasından faydalandınız mı?

Evet ( ) 19. Soruya geçiniz. Hayır ( ) 21. Soruya geçiniz.

19) Nakdi Ücret Desteğinden yararlanma sürecinde İŞKUR'un performansını nasıl değerlendirirsiniz?

Çok başarılı buldum. ( )

Başarılı buldum. ( )

Kararsızım. ( )

Başarısız buldum. ( ) (Nedenini Belirtiniz.)

.....

.....

Çok başarısız buldum. ( ) (Nedenini Belirtiniz.)

.....

.....

**20) Nakdi Ücret Desteği (NÜD) faaliyetlerinizin devamlılığını nasıl etkiledi? (Birden fazla seçenek işaretlenebilir.)**

- NÜD sayesinde istihdam korundu. ( )  
NÜD sayesinde firma faaliyetlerine devam etti. ( )  
NÜD sayesinde iş saatleri azaltılarak personelimiz arasında COVID-19 bulaşma riski azaldı. ( )  
NÜD işçilik maliyetlerimizi düşürdü. ( )

**21) COVID-19 döneminde işleriniz nasıl etkilendi?**

- Çok arttı ( )  
Arttı ( )  
Değişmedi ( )  
Azaldı ( )  
Çok azaldı ( )

**22) Esnek çalışma (Dönüşümlü, uzaktan çalışma, kısmi süreli çalışma vs.) verimliliği nasıl etkilemektedir?**

- Verimliliği çok azaltmaktadır. ( )  
Verimliliği azaltmaktadır. ( )  
Verimliliğe etkisi yoktur. ( )  
Verimliliği arttırmaktadır ( )  
Verimliliği çok arttırmaktadır. ( )

2020 Yılı İşgücü Piyasası Araştırmasına yaptığınız katkıdan dolayı teşekkür ederiz.