

TÜRKİYE İŞ KURUMU

İŞGÜCÜ PİYASASI ARAŞTIRMASI

BİNGÖL İLİ

2020 YILI SONUÇ RAPORU

2020 YILI

İŞGÜCÜ PİYASASI ARAŞTIRMALARI

BİNGÖL ÇALIŞMA VE İŞ KURUMU İL MÜDÜRLÜĞÜ

İŞGÜCÜ PİYASASI ARAŞTIRMASI

BİNGÖL İLİ 2020 YILI SONUÇ RAPORU

İÇİNDEKİLER

TABLolar LİSTESİ	ii
ŞEKİLLER LİSTESİ	iii
KISALTMALAR	iv
YÖNETİCİ ÖZETİ	1
GİRİŞ	3
BİRİNCİ BÖLÜM İŞGÜCÜ PİYASASI GENEL VERİLER	5
1.1. TÜİK BÖLGESEL İŞGÜCÜ GÖSTERGELERİ	5
1.2. SGK SİGORTALI VE İŞYERİ GÖSTERGELERİ.....	5
1.3. İŞKUR İDARİ KAYITLARI	7
1.3.1. Açık İş İlanları.....	7
1.3.2. İşe Yerleştirmeler.....	8
1.3.3. Kayıtlı İşsiz	10
1.3.4. Aktif İşgücü Programları	11
1.3.5. Pasif İşgücü Programları	13
İKİNCİ BÖLÜM İŞGÜCÜ PİYASASI TALEP VERİLERİ	18
İŞGÜCÜ PİYASASI ARAŞTIRMASI SONUÇLARI	18
2.1. İŞLETMELER VE MEVCUT İSTİHDAM	20
2.2. AÇIK İŞLER	31
2.3. TEMİNİNDE GÜÇLÜK ÇEKİLEN MESLEKLER	37
2.4. GELECEK DÖNEM İSTİHDAM BEKLENTİLERİ	40
ÜÇÜNCÜ BÖLÜM SONUÇ VE DEĞERLENDİRME	43
EKLER	46
4.1. 2020 YILI İŞGÜCÜ PİYASASI ARAŞTIRMASI İŞLETME BİLGİ FORMU	46

TABLULAR LİSTESİ

Tablo 1: 2019 Yılı TÜİK Bölgesel İşgücü Göstergeleri	5
Tablo 2: 2020 Yılı Aralık Ayı SGK İşyeri İstatistikleri	6
Tablo 3: 2020 Yılı Aralık ayı SGK Sigortalı İstatistikleri	6
Tablo 4: 2020 yılında Açık iş sayısı en yüksek olan meslekler	8
Tablo 5: 2020 yılında işe yerleştirme sayısı en yüksek olan meslekler	9
Tablo 6: Yıllar İtibariyle İşbaşı Eğitim Programı Yararlanıcı Sayıları	11
Tablo 7: 2020 Yılı İşbaşı Eğitim Programları (Yararlanıcı Sayısına Göre İlk 10 Meslek)	12
Tablo 8: Yıllar İtibariyle Mesleki Eğitim Kursları ve Kursiyer Sayıları.....	13
Tablo 9: 2020 Yılı Mesleki Eğitim Kursları (Kursiyer Sayısına Göre)	13
Tablo 10: 2020 Yılında Aylar İtibariyle KÇÖ ve NÜD Ödeme Yapılan Kişi Sayıları	16
Tablo 11: Araştırma Kapsamında Veri Derlenen İşletme Sayısı	20
Tablo 12: İŞKUR Hizmetlerinden Faydalanan İşletmelerin, Hizmetlerimize Göre Oranları	29
Tablo 13: Sektörlere ve Cinsiyete Göre Çalışan Sayıları	30
Tablo 14: Sektörlere Göre Açık İş Sayısı, Açık İş Oranı ve Açık İş Olan İşletme Oranı	31
Tablo 15: Açık İşlerde Talep Edilen Becerilerin Öncelik Sıralaması	34
Tablo 16: Meslek Gruplarına Göre Açık İş Sayıları.....	34
Tablo 17: Meslek Gruplarına Göre Açık İşlerin Arama Kanalları	35
Tablo 18: Mesleklere Göre Açık İşler İçin Talep Edilen Beceri Sırası	36
Tablo 19: Tercih Edilen Cinsiyete Göre En Fazla Açık İş Olan Meslekler	36
Tablo 20: Sektörlere Göre Temininde Güçlük Çekilen Eleman Sayıları.....	37
Tablo 21: Eleman Temininde Güçlük Çekilen İlk 10 Meslek.....	38
Tablo 22: Sektörlere Göre İşverenlerin İstihdam Beklentileri.....	40
Tablo 23: Sektörlere Göre Beklenen İstihdam Değişimi	41
Tablo 24: Meslek Gruplarına Göre Beklenen İstihdam Değişimi	41
Tablo 25: En Fazla Net İstihdam Artış ve Azalışı Beklenen Meslekler	42

ŞEKİLLER LİSTESİ

Şekil 1: Yıllar İtibariyle İŞKUR Açık İş Sayıları	7
Şekil 2: Yıllar itibariyle İŞKUR işe yerleştirme sayıları.....	9
Şekil 3: Yıllar itibariyle İŞKUR Kayıtlı İşsiz Sayıları	10
Şekil 4: Yıllar İtibariyle İşsizlik Ödeneği Hak Eden Kişi Sayıları	16
Şekil 5: Sektörlere Göre Part-time Çalışanı Olan İşletmelerin Oranı.....	21
Şekil 6: Part-time Çalışanı Olan ve Olmayan İşletmelerdeki Kadın Çalışan Oranı (%).....	22
Şekil 7: Sektörlere Göre Vardiyalı Çalışma Yapılan İşletmelerin Oranı	23
Şekil 8: Vardiyalı Çalışma Yapılan ve Yapılmayan İşletmelerdeki Kadın Çalışan Oranı (%)	23
Şekil 9: Sektörlere Göre İhracat Yapan İşletmelerin Oranı.....	24
Şekil 10: Sektörlere Göre Ar-Ge Çalışması Yapan İşletmelerin Oranı	25
Şekil 11: Gelecek Bir Yıl İçerisinde Yatırım Planlayan İşletmelerin Oranı (%).....	26
Şekil 12: Yatırım Planlayan İşletmelerin Planlanan Yatırım Türleri (%)	27
Şekil 13: Sektörlere Göre İŞKUR Hizmetlerinden Faydalanan İşletmelerin Oranı.....	28
Şekil 14: İŞKUR Hizmetlerinden Faydalanmama Nedenleri	29
Şekil 15: Mevcut Açık İşler İçin Cinsiyet Tercihini.....	32
Şekil 16: Mevcut Açık İşler İçin Talep Edilen Asgari Eğitim Düzeyi.....	33
Şekil 17: Mevcut Açık İşlerin Aranma Kanalı	33
Şekil 18: Meslek Gruplarına Göre Temininde Güçlük Çekilen Eleman Sayısının Dağılımı.....	38
Şekil 19: Eleman Temininde Güçlük Çekilme Nedenleri	39

KISALTMALAR

İPA	İşgücü Piyasası Araştırmaları
İŞKUR	Türkiye İş Kurumu
NACE	Avrupa Topluluğu Ekonomik Faaliyetlerin İstatistik Sınıflaması
NİDO	Net İstihdam Değişim Oranı
SGK	Sosyal Güvenlik Kurumu Başkanlığı
TGÇM	Temininde Güçlük Çekilen Meslekler
TÜİK	Türkiye İstatistik Kurumu

YÖNETİCİ ÖZETİ

2020 yılı Korona virüs salgını nedeniyle tüm Dünya için sıra dışı bir yıl olarak tarihteki yerini aldı. Tarihte çok nadir gözlenen ve ikiz şok olarak adlandırılan hem arz hem de talep şokunun aynı anda gerçekleşmesi, dünya genelinde ekonomiler ve istihdam piyasalarında çok büyük hasarlara neden oldu. İşgücü talebi; belirsizlikler ve üretimde yaşanan düşüş nedeniyle bu dönemde azalırken eş zamanlı olarak işgücü arzında da çeşitli nedenlerle azalma gözlemlendi.

Ülkemizde işgücü piyasasının arz tarafına ait veriler İŞKUR, TÜİK ve SGK gibi kurumların idari kayıtları ve istatistikleri aracılığı ile yayınlanmaktadır. İşgücü piyasasının talep yönüne ilişkin veriler ise İŞKUR'un idari kayıtları ile işgücü piyasası araştırması ve açık iş istatistikleri araştırmaları kapsamında derlenmektedir. İşgücü piyasasının arz ve talep boyutunu birlikte analiz etmek amacıyla hazırlanan bu rapor, Bingöl İli İşgücü Piyasası Araştırması sonuçlarına göre değerlendirilmiştir. Çalışma kapsamında 128 işletme için veri derlenmiştir. Bu işletmeler 20 ve daha fazla çalışanı olan işletmeler olup il genelinde toplam 17 sektör araştırma kapsamında yer almaktadır. Bingöl ilinde 20+ istihdamlı işletmeler için toplam çalışan sayısı 7.051 olarak tespit edilmiştir. Cinsiyet bazında ise 5.079 çalışan erkeklerden, 1.972 çalışan ise kadınlardan oluşmaktadır.

Bingöl ilinde açık iş oranı yüzde 1,0 olarak tespit edilmiştir. Türkiye genelinde ise açık iş oranı yüzde 1,1 olup, Bingöl ili açık iş oranı bakımından Türkiye ortalamasının gerisindedir. Açık iş oranının en yüksek olduğu sektör ise yüzde 6,8 ile İdari ve destek hizmet faaliyetleri sektörüdür. Açık işlerin meslek gruplarına göre dağılımı incelendiğinde; en fazla açık işin Büro Hizmetlerinde Çalışan Elemanlar meslek grubunda olduğu tespit edilmiş olup bu meslek grubunda araştırma döneminde 32 kişilik açık iş mevcuttur. Bingöl ilinde en fazla açık işi olan ikinci meslek grubu; Tesis ve Makine Operatörleri ve Montajcılar meslek grubudur. İl genelinde açık işlerin içinde herhangi bir eğitim düzeyi talep edilmeyen açık işlerin payı yüzde 38,2 düzeyindedir.

Bingöl ilinde temininde güçlük çekilen meslekler sektörlere göre incelendiğinde en fazla İmalat sektöründe eleman temininde güçlük çekildiği görülmektedir. Bingöl ilinde temininde güçlük çekilen mesleklere bakıldığında ilk sırada Makineci (Dikiş) mesleğinin yer aldığı görülmektedir. Bu mesleği ise Ebe-Hemşire mesleği takip etmektedir. Eleman teminde güçlük çekilme

nedenlerine bakıldığında ilk sırada “Gerekli mesleki beceriye / niteliğe sahip eleman bulunamaması” yer almaktadır.

Türkiye genelinde işletmelerin yüzde 14,6’sı bir yıl sonrası için istihdamın artacağı yönünde cevap verirken Bingöl ilinde istihdamın artacağını öngören işverenlerin oranı ise yüzde 16,5 seviyesindedir. Öte yandan istihdamın azalacağını düşünen işveren oranı, ülke genelinde 2,0 iken bu oran Bingöl ilinde yüzde 7,9 düzeyindedir.

İşgücü piyasasının mevcut durumunu görebilmek ve gelecek dönem eğilimlerini öngörerek veriye dayalı sağlıklı kararlar almak son derece önemli olup bu ihtiyaçların karşılanması amacıyla İşgücü Piyasası Araştırması Bingöl İli 2020 Yılı Sonuç Raporu hazırlanmıştır.

GİRİŞ

2020 yılı tüm Dünya'da Korona virüs salgınının yaşandığı ve ekonomilerin çok büyük bir sınavdan geçtiği bir yıl olmuştur. Uluslararası Çalışma Örgütü'nün (ILO) 25 Ocak 2021 tarihinde yayınladığı "ILO Gözlem: COVID-19 ve Çalışma Yaşamı, 7. Baskı" raporunda; işgücü piyasalarının 2020 yılında büyük kayba uğradığı vurgulanmıştır. Rapora göre 2020 yılında küresel çalışma süresinin yüzde 8,8'i kaybedildi. Bu kayıp, 2009 küresel mali krizinde yaşanan kaybın yaklaşık dört katıdır. Kayıp çalışma sürelerinin, istihdamı devam edenlerin çalışma sürelerinin azaltılması ya da 114 milyon kişi düzeyine ulaşan ve tarihte daha önce görülmemiş istihdam kaybı nedeniyle yaşandığı raporda vurgulanmıştır. Ayrıca, istihdam kayıplarının yüzde 71'i (81 milyon kişi), işsizlikten ziyade işgücü dışında kalmaktan kaynaklandı; yani, insanlar belki de küresel salgın kapsamında kısıtlamalar nedeniyle çalışmadıkları için işgücü piyasasından ayrıldılar, ya da iş aramayı tümenden bıraktılar. Yalnızca işsizlik oranlarına bakmanın, COVID-19'un işgücü piyasası üzerindeki etkilerini gerçekte olduğundan çok daha küçük gösterdiği ILO'nun raporunda vurgulanmaktadır. Ülkemiz özelinde baktığımızda da benzer bir süreç gözlenmiş ve 2020 yılında işgücüne katılım ve istihdam azalmıştır. Özellikle Nisan ve Mayıs dönemlerinde istihdamda olanların ortalama çalışma sürelerinde ciddi azalmalar gözlenmiştir. Küresel çapta yaşanan tüm sıkıntılara rağmen ülkemiz 2020 yılını pozitif büyüme oranı ile yüzde 1,8 oranında büyüyerek kapatmıştır.

İşgücü Piyasası Araştırması Bingöl İli 2020 Yılı Sonuç Raporu; Bingöl işgücü piyasasının gerek arz gerekse talep yönü ile mevcut durumunu analiz etmekte ve işverenlerin gelecek beklentilerini ortaya koymaktadır. Bu kapsamda politika yapıcılar ve yerel yönetimler tarafından işgücü piyasası ile ilgili kararların alınması ve uygulamaya konulacak faaliyet ile projelerin etkinliğinin artırılması noktasında araştırma sonuçlarının göz önüne alınması oldukça önemlidir.

Bingöl İşgücü Piyasası Araştırması Sonuç Raporu; il düzeyinde politika yapıcılarına ve karar alıcılara kaynak sağlamada büyük katkılar sağlayacağı düşünülen önemli bir çalışmadır. İşgücü piyasasının en önemli aktörleri olan işgücü ve işverenlerin piyasaya sundukları emeği ve piyasadaki beklentilerini iyi analiz ederek niteliklerini ortaya koymak politika üretmeden önceki ilk adımı oluşturmaktadır. Daha sonra ise bu analizler neticesinde arz talep dengesini iyileştirmek ve işgücü politikalarını bu dengenin sürdürülebilir olmasını sağlayacak şekilde tesis

etmek, istihdam ve işsizlik sorunlarıyla mücadele eden her bir kurum/kuruluşun amaçlarını oluşturmaktadır.

İşgücü Piyasası Araştırmaları sadece İŞKUR'a değil, Türkiye'de işgücü piyasasının paydaşı olan tüm kurum ve kuruluşlara önemli katkılar sağlamaktadır. İŞKUR, işgücü piyasasında aktif ve pasif istihdam politikalarında söz sahibi bir Kamu İstihdam Kurumu olarak İşgücü Piyasası Bilgi Formları aracılığıyla ve işverenlerle yüz yüze, elektronik ortamda veya telefonla görüşme yöntemiyle İşgücü Piyasası Araştırmalarını gerçekleştirmektedir. Bu araştırma sonucunda Türkiye'de işgücü piyasasının talep boyutuna ilişkin en kapsamlı veri üreten kurum İŞKUR'dur.

İşgücü piyasası talep verilerinin elde edilmesine yönelik çalışmalar İl Müdürlükleri ve Hizmet Merkezlerimiz tarafından 2007 yılından itibaren düzenli olarak sürdürülmektedir. Yapılan bu araştırmalar kapsamında 2020 yılı için Bingöl ilinde 9 Ekim-6 Kasım 2020 tarihleri arasında saha çalışması gerçekleştirilmiş olup, araştırma neticesinde işgücü piyasasının arz ve talep boyutunu ele alan İşgücü Piyasası Araştırma Raporu hazırlanmıştır. Raporla birlikte İşgücü Piyasası Araştırması sonuçları analiz edilerek Bingöl ilinde işgücü piyasasının talep yapısı ortaya konulmaktadır.

BİRİNCİ BÖLÜM

İŞGÜCÜ PİYASASI GENEL VERİLER

1.1. TÜİK BÖLGESEL İŞGÜCÜ GÖSTERGELERİ

TÜİK tarafından düzenli olarak uygulanmakta olan Hanehalkı İşgücü Anketi istihdam edilenlerin iktisadi faaliyet, meslek, işteki durum ve çalışma süresi hakkında; işsizlerin ise, iş arama süresi ve aradıkları meslek ve benzer özellikleri hakkında bilgi derlemek amacıyla uygulanmakta olup, ülkedeki işgücü piyasasının özellikleri hakkında bilgi veren (arz yönüyle) temel veri kaynağıdır. 2013 yılı ve öncesinde il düzeyinde işgücü istatistikleri elde edilirken, sonrasında Türkiye İstatistik Bölge Birimleri Sınıflandırması kapsamında 1. ve 2. düzeyde bölgesel istatistikler elde edilmektedir. 2014 yılından itibaren bölgesel düzeyde elde edilen istatistikler yıllık olarak TÜİK'in internet sitesinde yayınlanmaktadır.

Tablo 1: 2019 Yılı TÜİK Bölgesel İşgücü Göstergeleri

TRB1 (Malatya, Elazığ, Bingöl, Tunceli)	Toplam	Kadın	Erkek
15 ve daha yukarı yaştaki nüfus (Bin Kişi)	1.304	669	635
İşgücü (Bin Kişi)	672	230	441
İstihdam edilenler (Bin Kişi)	605	204	401
İşsiz (Bin Kişi)	66	26	40
İşgücüne dahil olmayan nüfus (Bin Kişi)	633	438	194
İşgücüne katılma oranı (%)	51,5	34,5	69,4
İstihdam oranı (%)	46,4	30,5	63,2
İşsizlik oranı (%)	9,9	11,4	9

Bingöl ilini de içine alan 2. Düzey Türkiye İstatistik Bölge Birimleri Sınıflandırması TRB1 (Malatya, Elazığ, Bingöl, Tunceli) olarak tanımlanmıştır. Tablo 1'de yer alan verilere göre Bölgemizde nüfus 1.304.000 kişi iken işgücü katılma oranı yüzde 51,5 seviyesindedir. İşsizlik oranı ise 2019 yılında bölgemizde yüzde 9,9 olarak gerçekleşmiştir.

1.2. SGK SİGORTALI VE İŞYERİ GÖSTERGELERİ

Sosyal Güvenlik Kurumu her ay düzenli olarak sigortalı istatistiklerini yayınlamaktadır. Bu istatistikler kapsamında illere ait detaylı sigortalı sayıları ve 4a sigortalı çalışanı olan işyeri sayıları elde edilmektedir.

Tablo 2: 2020 Yılı Aralık Ayı SGK İşyeri İstatistikleri

İşyeri Büyüklüğü	İşyeri Sayısı	Sigortalı Sayısı
1 Kişi	867	867
2-3 Kişi	727	1.752
4-6 Kişi	513	2.469
7-9 Kişi	196	1.549
10-19 Kişi	266	3.661
20-29 Kişi	98	2.336
30-49 Kişi	78	2.904
50-99 Kişi	39	2.702
100-249 Kişi	36	5.754
250-499 Kişi	8	2.741
500-749 Kişi	1	614
750-999 Kişi	2	1.807
1000+ Kişi	1	1.017
Toplam	2.832	30.173

Ülkemizde 4a zorunlu sigortalı istihdam eden işyerleri çalışan sayısına göre incelendiğinde 1-9 çalışanı olan işyerlerinin oldukça yoğun olduğu gözlenmiştir. Benzer durum 81 ilimizde gözlenmektedir.

Bingöl ilinde Aralık dönemi SGK verilerine göre zorunlu 4a sigortalı istihdam eden işyeri sayısı 30.173 seviyesindedir. 1-9 arası çalışanı olan işyerlerinin ilimizdeki oranı ise yüzde 81,3 düzeyindedir. İlimizde 100 ve üzeri çalışanı olan işyeri sayısı 48 iken bu işyerlerinde toplam 11.933 çalışan istihdam edilmektedir.

Tablo 3: 2020 Yılı Aralık ayı SGK Sigortalı İstatistikleri

Gösterge	Sayı/Tutar
İşyeri Sayısı	2.832
Kamu	261
Özel	2.571
Sigortalı Sayısı	30.173
Kamu	10.202
Özel	19.971
Erkek	23.096
Kadın	7.077
Ortalama Aylık Kazanç	₺ 4.045,0
Kamu	₺ 4.548,2
Özel	₺ 3.715,3
Erkek	₺ 4.081,6
Kadın	₺ 3.915,5

Bingöl ilinde 2020 Aralık ayı itibariyle bildirim yapılmış 4a zorunlu sigortalı sayısı toplam 30.173 kişi iken kadın sigortalı sayısı ise 7.077 düzeyindedir. İlimizde kamuda istihdam edilen 4a zorunlu sigortalı oranı yüzde 33,8 iken özel sektörün payı yüzde 66,2 seviyesindedir. 4a zorunlu sigortalıların sigorta primine esas aylık ortalama kazancı 4.045 TL'dir. 2020 Aralık ayı itibariyle Erkek sigortalıların ortalama kazancı ilimizde kadınların kazancından yüksektir.

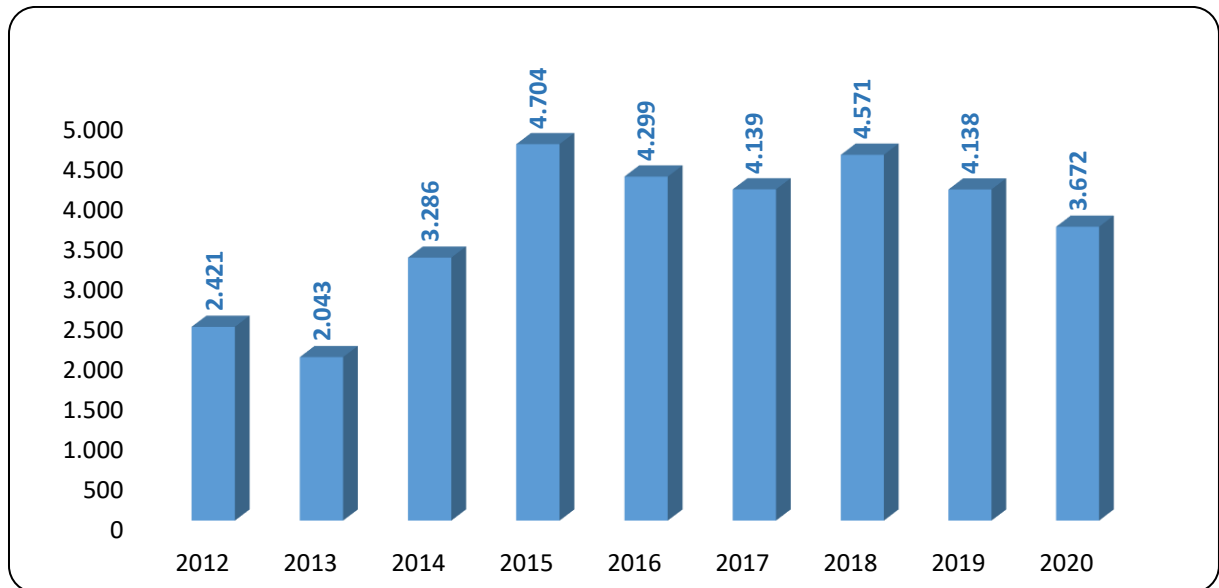
1.3. İŞKUR İDARİ KAYITLARI

İŞKUR göstergeleri, Kurumun idari kayıtlarından oluşmakta olup İŞKUR'un hedef kitlelerine sunmuş olduğu hizmetlerin verilerinden hareketle istatistik alt yapısında derlediği rakamları içermektedir. Kurumun hizmetlerinden yararlanmak için Kuruma kayıt yaptıran kişilerin yaş, cinsiyet, sosyal durum, eğitim durumu, sektör ve meslek bilgisi bağlamında oldukça detaylı bilgilere ulaşılabilmektedir. Ayrıca 2020 yılında oldukça önem kazanan kısa çalışma ödeneği verilerine ve Korona salgınının etkilerini hafifletmek için devreye alınan nakdi ücret desteği verilerine de bu bölümde yer verilmiştir.

1.3.1. Açık İş İlanları

Açık iş; işverenlerin ihtiyaç duyduğu işgücünü karşılamak amacıyla Kuruma bildirdikleri işgücü talepleridir. İşverenler taleplerini Kuruma bizzat gelerek verebilecekleri gibi online olarak da ihtiyaç duyduğu nitelikteki işgücünü Kurumdan talep edebilmektedirler.

Şekil 1: Yıllar İtibariyle İŞKUR Açık İş Sayıları



Tablo 4: 2020 yılında Açık iş sayısı en yüksek olan meslekler

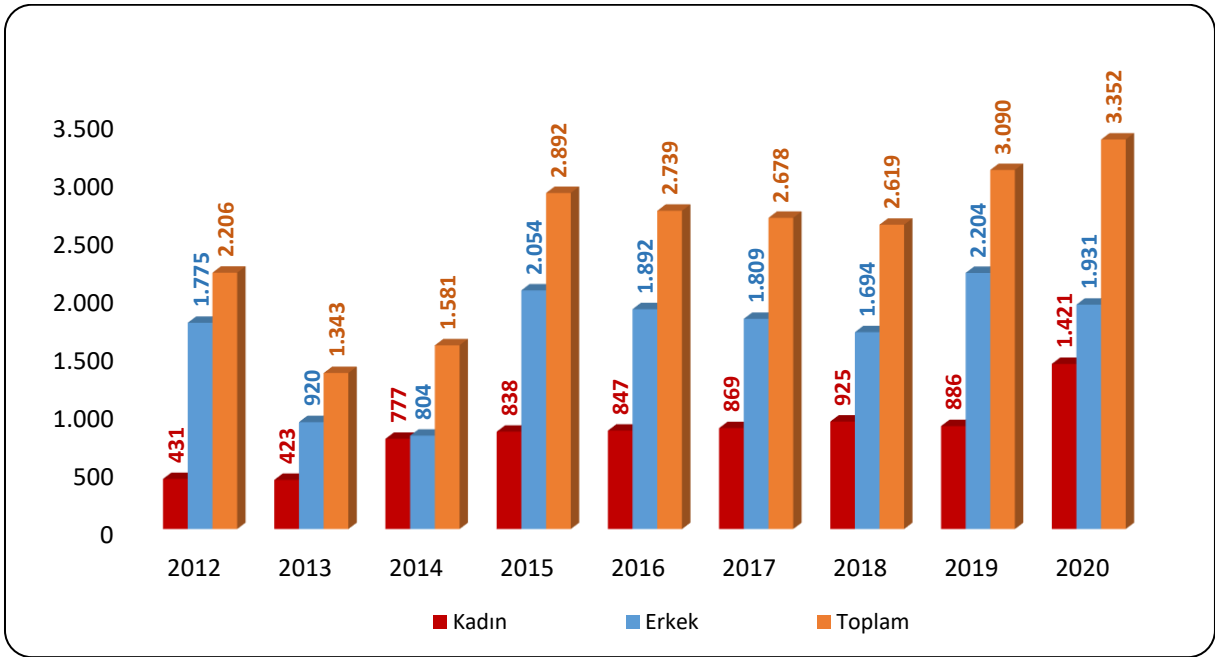
Meslek	Açık İş Sayısı
Dokuma Konfeksiyon Makineci	2.037
Beden İşçisi (Genel)	1.100
Müşteri Hizmetleri Görevlisi/Asistanı	100
Ayakkabı İmalatçısı	34
Garson (Servis Elemanı)	27
Satış Danışmanı / Uzmanı	22
Büro Memuru (Genel)	20
Otobüs Muavini	18
Ön Muhasebeci	16
Çocuk Gelişimi Sağlık Teknikeri	15

Bingöl ilinde 2020 yılında 3.672 kişilik açık iş ilanı, işverenler tarafından İŞKUR'a iletilmiştir. Bu sayının içinde, ilk sırada Dokuma Konfeksiyon Makineci açık iş ile 2.037 mesleği bulunmaktadır. Toplam açık iş sayısı içerisinde bu mesleğin payı yüzde 55,5 seviyesindedir. Bu mesleği Beden İşçisi (Genel) ve Müşteri Hizmetleri Görevlisi/Asistanı meslekleri takip etmektedir.

1.3.2. İşe Yerleştirmeler

İŞKUR özellikle son yıllarda performansını önemli ölçüde arttırmıştır. 2020 yılında ise salgının işgücü piyasası üzerindeki olumsuz etkileri genel olarak Kurum istatistiklerinde de gözlenmiştir. Şekil 2'de yıllar itibariyle Kurumun işe yerleştirmeye aracılık sayıları görülebilmektedir.

Şekil 2: Yıllar itibariyle İŞKUR işe yerleştirme sayıları



İŞKUR'un; piyasayı yakından takip ederek il özelinde piyasanın sahip olduğu tüm değişkenleri göz önünde bulundurup işverenlerin işgücü ihtiyaçlarını zamanında karşılaması en temel fonksiyonları arasında yer almaktadır. İlimizde 2020 yılında 3.352 işe yerleştirme yapılmıştır. İşe yerleşmesine aracılık edilenler içinde kadınların payı yüzde 42,4 seviyesindedir.

Tablo 5: 2020 yılında işe yerleştirme sayısı en yüksek olan meslekler

Meslek	İşe Yerleştirme Sayısı
Dokuma Konfeksiyon Makineci	1.420
Beden İşçisi (Genel)	1.069
Müşteri Hizmetleri Görevlisi/Asistanı	243
Satış Danışmanı / Uzmanı	73
Ayakkabı İmalatçısı	61
Büro Memuru (Genel)	32
Garson (Servis Elemanı)	28
Çocuk Gelişimi Sağlık Teknikeri	24
Beden İşçisi (İnşaat)	21
Fırıncı Ustası-Unlu Mamuller	19

Bingöl ilinde 1.420 kişilik işe yerleştirmeye Dokuma Konfeksiyon Makineci mesleği ilk sırada yer almaktadır. Bu sayı toplam işe yerleştirme içinde yüzde 42,4 paya sahiptir. Bu mesleği Beden İşçisi (Genel) ve Müşteri Hizmetleri Görevlisi/Asistanı meslekleri takip etmektedir. 2020 yılında ilimizde erkeklerin en çok Beden İşçisi (Genel) ve Dokuma Konfeksiyon Makineci

mesleklerinde işe yerleştirildiği, kadınların ise en çok Dokuma Konfeksiyon Makineci ve Müşteri Hizmetleri Görevlisi/Asistanı mesleklerinde işe yerleştirildiği görülmüştür.

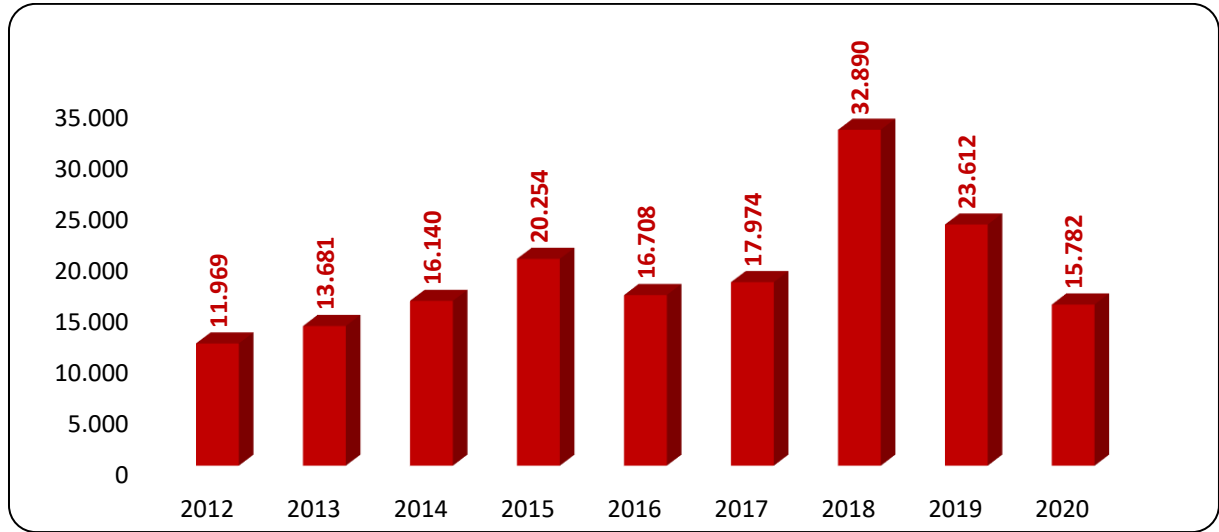
1.3.3. Kayıtlı İşsiz

Kayıtlı İşsiz; Hali hazırda herhangi bir gelir getirici işte çalışmayıp Kurumumuza iş arama maksadı ile başvuran kişilerdir.

Kurumumuz ilgili mevzuat gereğince kayıtlı iş arayanlarına en az bir yıl süre ile hizmet vermeye yükümlü olmakta olup, iş arayanlar İŞKUR sistemi üzerinde durumlarını güncelleyerek iş aramaya devam ettikleri sürece İŞKUR hizmetlerinden herhangi bir süre kısıtı olmadan yararlanabilmektedirler.

Son 12 ay içerisinde İŞKUR hizmetlerine başvurusu veya profil güncellemesi yapılmadığı tespit edilen kayıtlar sistem tarafından pasife alınmaktadır. Ayrıca iş arayanlar kayıtlarını istedikleri zaman pasife alarak İŞKUR hizmetlerinden yararlanma taleplerini sonlandırabilmektedir.

Şekil 3: Yıllar İtibariyle İŞKUR Kayıtlı İşsiz Sayıları



2020 yılı sonunda Bingöl ilindeki kayıtlı işsizlerin sayısı 15.782 iken bu kişilerin içinde kadınların oranı yüzde 48,7; 18-24 yaş arası gençlerin oranı ise yüzde 31,5 seviyesindedir.

Bingöl ilinde mesleklere göre kayıtlı işsiz sayıları incelendiğinde en fazla kayıtlı işsiz olduğu mesleklerin başında Temizlik Görevlisi mesleği yer almakta olup bu meslekte Bingöl ilinde Kuruma kayıtlı 5.720 işsiz bulunmaktadır. Bu mesleğin ilimizdeki toplam kayıtlı işsizler içerisindeki payı yüzde 36,2 seviyesindedir. Bu mesleği sırasıyla Beden İşçisi (Genel) ve Beden İşçisi (Temizlik) meslekleri takip etmiştir.

1.3.4. Aktif İşgücü Programları

İŞKUR, istihdamın korunmasını ve artırılmasını sağlamak amacıyla aktif işgücü piyasası programları düzenlemektedir. Kurum bu programlar ile işsizlerin mesleki niteliklerinin geliştirilmesine, işsizliğin azaltılmasına ve özel politika gerektiren kişi ve grupların işgücü piyasasına kazandırılmasına yardımcı olmakta; işsizlikten istihdama geçişi kolaylaştırmaya çalışmaktadır. Aktif işgücü piyasası programları içerisinde bulunan mesleki eğitim kursları ve işbaşı eğitim programları ile işgücüne nitelik kazandırılmaktadır. Aynı zamanda iş arayanların tecrübe eksiklikleri bu programlar vasıtasıyla karşılanmakta ve istihdam edilebilirlikleri arttırılmaktadır.

1.3.4.1. İşbaşı Eğitim Programı

İşsizliğin en önemli nedenlerinden biri; mevcut açık işler için talep edilen iş tecrübesinin iş arayan kişilerde yeterli seviyede bulunmamasıdır. İşbaşı eğitim programının temel amacı mesleki deneyimi ve yeterli iş tecrübesi olmayan kişilere mesleki deneyim ve iş tecrübesi kazandırılarak bu kişilerin istihdam edilebilirliklerinin arttırılmasıdır. Bununla birlikte nitelikli işgücü temin etmekte zorlanan işverenlere işe alacakları kişileri işyerinde belli bir süre gözlemleyerek ve eğitim vererek iş arayanlar hakkında ayrıntılı bilgi sahibi olma ve işe alma konusunda isabetli karar verme imkânı sunmaktır.

İşverenler tarafından oldukça rağbet gösterilen işbaşı eğitim programları, katılımcılar açısından da pratik eğitim almaları ve işyerinde tecrübe kazanarak sonrasında daha kolay iş bulmaları açısından önemli bir aktif işgücü programı olarak değerlendirilmektedir.

Tablo 6: Yıllar İtibariyle İşbaşı Eğitim Programı Yararlanıcı Sayıları

Yıllar	Toplam	Kadın	Erkek
2012	72	51	21
2013	140	87	53
2014	206	92	114
2015	417	170	247
2016	525	166	359
2017	1.033	500	533
2018	1.094	588	506
2019	859	407	452
2020	855	445	410

2020 yılında covid salgınına rağmen ilimizde 191 işbaşı eğitim programı düzenlenmiş olup toplam 855 kişi programlara katılmıştır. Toplam katılımcıların içinde kadınların payı yüzde 52 iken erkeklerin payı ise yüzde 48 seviyesinde gerçekleşmiştir.

Tablo 7: 2020 Yılı İşbaşı Eğitim Programları (Yararlanıcı Sayısına Göre İlk 10 Meslek)

Meslek	İEP Yararlanıcı Sayısı
Dokuma Konfeksiyon Makineci	233
Müşteri Hizmetleri Görevlisi/Asistanı	193
Perakende Satış Elemanı (Tezgahtar)	58
Perakende Satış Elemanı (Gıda)	49
Büro Memuru (Genel)	23
Turizm Ve Otel İşletmeciliği Meslek Elemanı	18
Saya Dikici (Makine İle)	16
Çocuk Gelişimi Sağlık Teknikeri	14
Halkla İlişkiler Görevlisi	14
Garson (Servis Elemanı)	11

2020 yılında açılan ve Bingöl ilinde yararlanıcı sayısı en fazla olan işbaşı eğitim programları Dokuma Konfeksiyon Makineci, Müşteri Hizmetleri Görevlisi/Asistanı ve Perakende Satış Elemanı (Tezgahtar) mesleklerinde düzenlenmiştir.

1.3.4.2. Mesleki Eğitim Kursları

Mesleki eğitim kursları; yeni bir meslek kazandırılması veya var olan mesleki becerilerin geliştirilmesi suretiyle bireylerin istihdam edilebilirliğini arttırmaya yönelik düzenlenen aktif işgücü piyasası programlarıdır. Bu kapsamda düzenlenecek kursların beceri eksikliği olan kitlelere ulaşması büyük önem taşımaktadır. Cinsiyet bazında kursa katılan bireyler incelendiğinde kadın katılımcıların da yoğun şekilde yararlandığı görülmektedir. Kadınların eğitim seviyesi arttıkça işgücüne katılımlarının arttığı gerçeği düşünüldüğünde mesleki eğitim kursları ile kadınların beceri seviyeleri arttırılarak işgücü piyasasına girişleri ve istihdam edilebilirlikleri kolaylaştırılmaktadır. Türkiye genelinde 2020 yılında kursiyerlerin yüzde 68,8'inin kadınlardan oluştuğu görülmektedir.

Tablo 8: Yıllar İtibariyle Mesleki Eğitim Kursları ve Kursiyer Sayıları

Yıllar	Toplam	Kadın	Erkek
2012	402	239	163
2013	416	294	122
2014	667	387	280
2015	1.090	545	545
2016	780	362	418
2017	1.133	787	346
2018	946	741	205
2019	1.200	887	313
2020	1.109	770	339

Bingöl ilinde 2020 yılında ise düzenlenen 26 mesleki eğitim kursuna 1.109 kursiyer katılmıştır. Geçtiğimiz yıl ilimizde açılmış olan mesleki eğitim kurslarına 770 kadın kursiyer katılmışken, erkek kursiyerlerin sayısı ise 339 olarak gerçekleşmiştir.

Tablo 9: 2020 Yılı Mesleki Eğitim Kursları (Kursiyer Sayısına Göre)

Meslek	MEK Kursiyer Sayısı
Dokuma Konfeksiyon Makineci	1.007
Çoban/Sürü Yönetim Elemanı (Küçükbaş Hayvan)	38
Ayakkabı İmalatçısı (Sayacı)	25
Hereke / İpek Halı Dokumacısı	25
Ahşap Doğrama Montaj Elemanı	14

2020 yılında açılan ve en fazla sayıda katılımcının olduğu kurslar Dokuma Konfeksiyon Makineci ve Çoban/Sürü Yönetim Elemanı (Küçükbaş Hayvan) mesleklerinde düzenlenmiştir.

1.3.5. Pasif İşgücü Programları

2020 yılı Korona virüs salgınının işgücü piyasasına olumsuz etkilerini en aza indirebilmek için İşsizlik Ödeneğinin yanı sıra Kısa Çalışma Ödeneği ve Nakdi Ücret Desteği gibi Pasif İşgücü Piyasası Programlarının oldukça etkin kullanıldığı bir yıl olmuştur.

Geçtiğimiz yıl pasif programlara ilişkin yapılan bazı düzenlemeler aşağıdaki şekilde sıralanabilir:

- 2020 yılı Mart ayında ülkemizde ilk virüs vakaların gözlenmesini takiben Korona Virüs kaynaklı Kısa Çalışma Ödeneği başvuruları alınmaya başlanmıştır.

- 4447 sayılı İşsizlik Sigortası kanununun geçici 23. Maddesi ile Kısa Çalışma Ödeneğinden yararlanmak için gerekli olan şartlar esnetilmiştir.
- 16 Nisan 2020 tarihinde, 4447 sayılı İşsizlik Sigortası Kanununa eklenen geçici 25 inci madde ile yeni korona virüs (Covid-19) gerekçeli kısa çalışma başvuruları için kısa çalışma ödeneğinin işverenlerin beyanları doğrultusunda ödenmesi, uygunluk tespitinin Rehberlik ve Teftiş Başkanlığına bağlı iş müfettişlerince daha sonra yapılması kararlaştırılmıştır.
- 7244 sayılı Kanununun ile; 4857 sayılı Kanuna geçici 10'uncu madde ile fesih kısıtı getirilmiş, 4447 sayılı Kanuna geçici 24'üncü madde ile ücretsiz izin imkanı ve günlük 39,24 TL nakdi ücret desteği uygulamaya konulmuştur (2021 yılı için bu tutar 47,70 TL'ye yükseltilmiştir).
- Kanunun verdiği yetki ile Cumhurbaşkanımız tarafından ödenekten yararlanma süresi salgının olumsuz etkilerinin devam ettiği sürece uzatılmıştır.
- 2020 yılında Haziran ayı itibariyle normalleşme sürecinin başlamasını takiben; 28 Temmuz 2020 tarihli 7252 sayılı Kanun ile 4447 sayılı Kanuna geçici 26'ncı madde eklenmiştir. Düzenleme ile 1 Temmuz 2020 tarihinden önce Kısa Çalışma Ödeneğine veya Nakdi Ücret Desteğine başvuran özel sektör işyerlerinde çalışanların normal çalışma düzenine geçmesi halinde, normalleşme desteği uygulamaya konulmuştur.
- 2020 Kasım ayından itibaren tekrar etkisini arttıran salgın nedeniyle Aralık ayı itibariyle E-devlet üzerinden yeni Kısa Çalışma talepleri alınmıştır.

Korona virüsün olumsuz etkileri tüm sektörlerde gözlenmiş olup, ülke genelinde özellikle konaklama ve yiyecek hizmetleri, kültür sanat eğlence ve spor faaliyetleri, diğer hizmet faaliyetleri ve eğitim gibi sektörler en fazla etkilenen sektörlerin başında gelmektedir.

1.3.5.1. Kısa Çalışma Ödeneği ve Nakdi Ücret Desteği

Genel ekonomik, sektörel veya bölgesel kriz ile zorlayıcı sebeplerle, geçici olarak işyerinin bir bölümünde veya tamamında; haftalık çalışma sürelerinin önemli ölçüde azaltılması (En az 1/3 oranında) veya faaliyetin tamamen veya kısmen durdurulması hallerinde, işyerinde üç ayı aşmamak üzere kısa çalışma yapılabilir. İşini kaybetme riski yaşayanların istihdamda kalmasını hedefleyen Kısa Çalışma Ödeneği, hizmet akdi devam etmekle birlikte çalışma süresi azalan işçilere gelir desteği sağlayarak istihdamın korunması ve işsizliğin artmasının önüne geçilmesi

konusunda önemli bir rol oynamaktadır. Ayrıca Firmaların işgücü maliyetleri azaltılmakta ve istihdamın devamının sağlanması ile gelecekteki muhtemel işe alım maliyetlerinin (tekrar işe alma, eğitim ve iş uyumu) de önüne geçilmektedir.

19 Mart 2020 tarihinde İŞKUR Yönetim Kurulunca "dışsal etkilerden kaynaklanan dönemsel durumlardan ileri gelen zorlayıcı sebep" kapsamında kısa çalışma uygulamasının başlatılması kararı alınmıştır. Yıl içerisinde yapılan düzenlemeler ile korona virüs kaynaklı başvurularda değerlendirme ve hak ediş şartlarında iyileştirmeler yapılmış, yararlanma süresi uzatılmıştır.

Korona virüsün işgücü piyasası üzerindeki etkileriyle mücadele kapsamında yapılan yasal düzenleme ile 17.04.2020 tarihinde nakdi ücret desteği uygulaması başlatılmıştır.

Nakdi Ücret Desteği kapsamında olanlar;

- 17.04.2020 tarihinde iş sözleşmesi bulunmakla birlikte işveren tarafından ücretsiz izne ayrılan ve kısa çalışma ödeneğinden yararlanamayan işçiler;
- 15.3.2020 tarihinden sonra iş sözleşmesi feshedilen ancak işsizlik ödeneğinden yararlanamayan işsizlerdir.
- Ayrıca; 1.1.2019-17.4.2020 aralığında hizmet akdi sona erenler (4857 sayılı Kanununun 25/(II) numaralı bendinde belirtilen sebepler dışında) ile özel sektör işyerlerinde 2019/Ocak ila 2020/Nisan dönemlerinde en az çalışan sayısına ilave olarak istihdam edilenlerden 1.12.2020 tarihinden itibaren işe başlatılıp ücretsiz izne ayrılanlar bakımından da Nakdi Ücret Desteğine ilişkin esaslar geçerlidir.

Nakdi Ücret Destek tutarı, 2020 yılında günlük 39,24 TL iken 2021 yılında 47,70 TL'ye yükseltilmiştir. Destek, fesih yasağı devam ettiği süre boyunca sağlanmaktadır. Aynı zamanda Nakdi ücret desteği kapsamındaki kişiler genel sağlık sigortalısı sayılmaktadırlar.

2020 yılında Bingöl ilinde toplam 1.091 kişi kısa çalışma ödeneğinden, 1.643 kişi ise Nakdi Ücret Desteğinden yararlanmıştır.

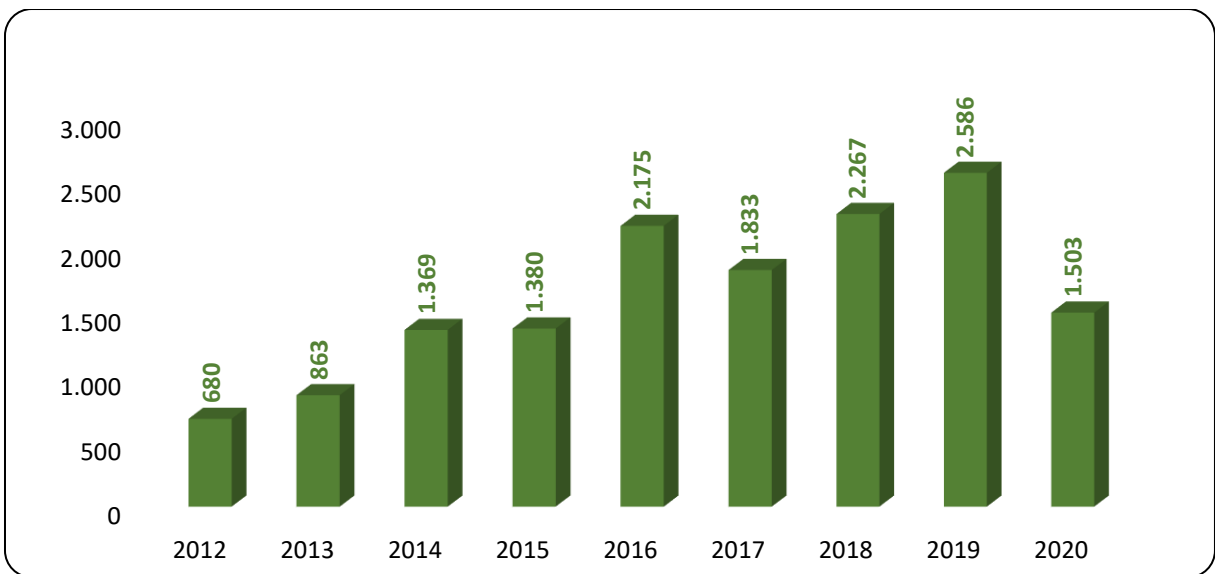
Tablo 10: 2020 Yılında Aylar İtibariyle KÇÖ ve NÜD Ödeme Yapılan Kişi Sayıları

Aylar	KÇÖ	NÜD
Ocak	0	-
Şubat	0	-
Mart	111	-
Nisan	2.266	1.560
Mayıs	2.317	1.866
Haziran	1.718	1.560
Temmuz	1.351	1.331
Ağustos	1.123	1.137
Eylül	1.009	1.164
Ekim	941	1.221
Kasım	939	1.369
Aralık	1.091	1.643

1.3.5.2. İşsizlik Ödeneği

İşsizlik sigortası, kişinin bir işyerinde çalışırken; çalışma istek, yetenek, sağlık ve yeterliliğinde olmasına rağmen, kendi istek ve kusuru dışında işini kaybetmesi halinde uğradıkları gelir kayıplarını kısmen de olsa karşılayabilmek için, sigortacılık tekniği ile faaliyet gösteren ve devlet tarafından kurulan zorunlu bir sigorta koludur. İşsizlik sigortası primlerinin toplanmasından Sosyal Güvenlik Kurumu, diğer her türlü hizmet ve işlemlerin yapılmasından Türkiye İş Kurumu Genel Müdürlüğü; görevli, yetkili ve sorumludur.

Şekil 4: Yıllar İtibariyle İşsizlik Ödeneği Hak Eden Kişi Sayıları



Bingöl ilinde 2020 yılında 1.503 kiři işsizlik ödeneđi almaya hak kazanmıştır. İşsizlik ödeneđini hak edenlerin sayısı 2020 yılında bir önceki yıla göre yüzde 41,9 oranında azalış göstermiştir. Korona virüs salgınının etkin olduđu dönemde uygulanmakta olan fesih kısıtı bu düşüşte etkili olmuştur.

İKİNCİ BÖLÜM

İŞGÜCÜ PİYASASI TALEP VERİLERİ

İŞGÜCÜ PİYASASI ARAŞTIRMASI SONUÇLARI

İşgücü piyasasında arz ve talep dengesinin dinamiklerini görmek adına işgücü piyasasındaki gelişmeleri takip etmek oldukça önemlidir. İşgücü piyasasında işgücü arzı ve talebinin niteliklerini ortaya çıkarmak ise söz konusu etkin işleyişin ön şartı olarak kabul edilmektedir. İşgücü arzında görülen fazlalıklara rağmen hala belirli alanlarda işgücü sıkıntısı çekilmekte, nitelik uyumsuzluğu sonucu işsizlik azalış eğilimine girememektedir. Bu sorun da gelişmiş ülkelerin dahi işgücü piyasasında en çok sıkıntı çektiği konuların başında gelmektedir.

İşgücü piyasasında eşleştirme hizmetlerinde yaşanan bu tür sıkıntıları bertaraf edebilmek için işgücünün istihdam edilebilirliğini arttırmak odak nokta olarak ortaya çıkmasına rağmen ilk önce işgücü piyasasının gerçek ihtiyaçlarını tespit etmek önemlidir. Bunun sebebi işgücü piyasasının ihtiyacı olmamasına rağmen söz konusu alanda işgücü yetiştirilmesi gibi etkin olmayan faaliyetlerde bulunmanın oluşturduğu etkinlik problemi olarak söylenebilir.

- Belirli mesleklelerde veya sektörlerde ilave işgücü ihtiyacı var mı?
- İhtiyaç varsa kaç kişilik açık iş mevcut?
- Mevcut açık işlerde hangi beceriler aranmakta?
- Bir mesleğin temininde güçlük çekiliyorsa bunun sebebi işe başvuru yapılmaması mı, gerekli niteliğe sahip olunamadığından mı ya da ücret ve çalışma koşulları beğenilmediği için mi?
- Önümüzdeki dönemde istihdam artışı ve azalışı beklenen meslekler hangileri?

Bu soruların cevaplarına ulaşmak, etkin bir eşleştirme hizmeti için oldukça önemlidir. Bu sebeple işgücü piyasasının talep boyutunun ele alınıp, Kurum politikalarına yön vermesi için çok ciddi çalışmalar yapılmaktadır. Türkiye geneli için işgücü piyasasının arz yönünü ele alan ve istatistiklerini yayımlayan Türkiye İstatistik Kurumu (TÜİK), bu çalışmalarını Sürekli Hanehalkı İşgücü Anketleri aracılığıyla gerçekleştirmektedir. Talep tarafına ilişkin ise İŞKUR'un İşgücü Piyasası Araştırmaları bu alandaki boşluğu kapatmaya yöneliktir. Bu bağlamda işgücü piyasasının seyrini izlemek, değerlendirmek ve beklentileri açığa çıkarmak gayesiyle İşgücü Piyasası Araştırması yapılmaktadır.

Türkiye İş Kurumuna verilen görevlere istinaden işgücü piyasası ihtiyaçlarının tespit edilmesi amacıyla Türkiye İş Kurumunca 2007 yılından itibaren İşgücü Piyasası Araştırmaları (İPA) periyodik olarak sürdürülmektedir. Değişik yöntemler kullanılarak 2007 yılından günümüze kadar devam ettirilen araştırmalar 2009-2013 tarihleri arasında yılda iki defa yapılmış olup, sonraki yıllarda ise yılda bir kez yapılmıştır. İşgücü piyasası araştırmaları 2011 yılı ikinci yarısından itibaren TÜİK işbirliğiyle devam etmektedir.

Bu çalışmaların temel amaçları, işgücü piyasası ile ilgili periyodik bilgi elde etmek, işgücü piyasasında mevcut ve gelecek dönemde meydana gelen veya gelmesi beklenen mesleki değişim ve gelişmeleri izlemek, işgücü piyasasının talep yapısını ortaya koymak ve bu sonuçlar üzerinden aktif istihdam politikalarına veri kaynağı teşkil etmek şeklindedir. Bu çalışmanın önemli amaçlarından biri de İŞKUR dışında diğer kurum ve kuruluşların işgücü talebi hakkında bilgi ihtiyacını karşılamaktır. Bu çalışma yerel istihdam politikalarına yön verecek önemli bir kaynaktır.

9 Ekim - 6 Kasım 2020 tarihleri arasında Türkiye genelinde 68 bin 146 işletme ile 2020 Yılı İşgücü Piyasası Araştırması kapsamında iletişime geçilmiştir. TÜİK İşyeri Kayıtları Sistemi altlık kullanılarak Avrupa Topluluğu Ekonomik Faaliyetlerin İstatistik Sınıflaması (NACE) Rev. 2 sınıflandırmasına göre Tarım, Kamu Yönetimi ve Savunma, Uluslararası Örgütler ve Temsilcilikleri, Zorunlu Sosyal Güvenlik, Hane Halklarının İşverenler Olarak Faaliyetleri dışındaki 17 sektörde yer alan ve 20 ve daha fazla çalışanı olan işletmeler için 77 ilde tamsayım, 4 ilde (Ankara, İstanbul, İzmir, Bursa) örneklem yöntemiyle çalışılmıştır. 10-19 arası çalışanı olan işletmelerde ise Türkiye geneli sonuç alabilmek için 74 ilde örneklem yöntemiyle, 7 ilde ise tamsayım yapılarak işverenlerle iletişime geçilmiştir.

Araştırma kapsamında yer alan işletmeler ile gerçekleştirilen “İşgücü Piyasası Araştırması İşyeri Bilgi Formu” kapsamında,

- Temel işletme bilgileri
- Mevcut istihdam bilgileri (Cinsiyet)
- Açık iş (Meslek, Talep Edilen Eğitim ve Beceri düzeyleri, Arama Kanalı, Cinsiyet)
- Temininde güçlük çekilen meslekler (Meslek, Güçlük Çekme Nedeni)
- Bir yıl sonrası için artış/azalış olacağı düşünülen mesleklere ilişkin sorular sorulmuştur.

2.1. İŞLETMELER VE MEVCUT İSTİHDAM

İşletmeler ve mevcut istihdam bölümünde Bingöl ilinde gerçekleştirilen işgücü piyasası araştırması kapsamında bulunan işletmeler ile çalışanlar üzerinde durulmaya çalışılacaktır. İşletmelerin İŞKUR hizmetlerinden yararlanma durumu ve hangi tür hizmetlerden yararlandığı, işletmelerin vardiyalı çalışma yapma durumları, ihracat yapıp yapmama durumları, Ar-Ge çalışması yapılıp yapılmadığı ile part-time çalışanın bulunup bulunmadığı durumlarına ilişkin toplanan bilgilere yer verilecektir. Çalışma kapsamında Bingöl ilinde 128 işletme için veri derlenmiştir. Bu işletmelerde 7.051 çalışan tespit edilmiştir.

Araştırma kapsamında Bingöl ilinde 20 ve daha fazla çalışanı olan işletmeler için veri derlenmiştir. Tablo 11’de Bingöl ilinde araştırma kapsamında olan işletmelerin sektörel dağılımı incelenecektir.

Tablo 11: Araştırma Kapsamında Veri Derlenen İşletme Sayısı

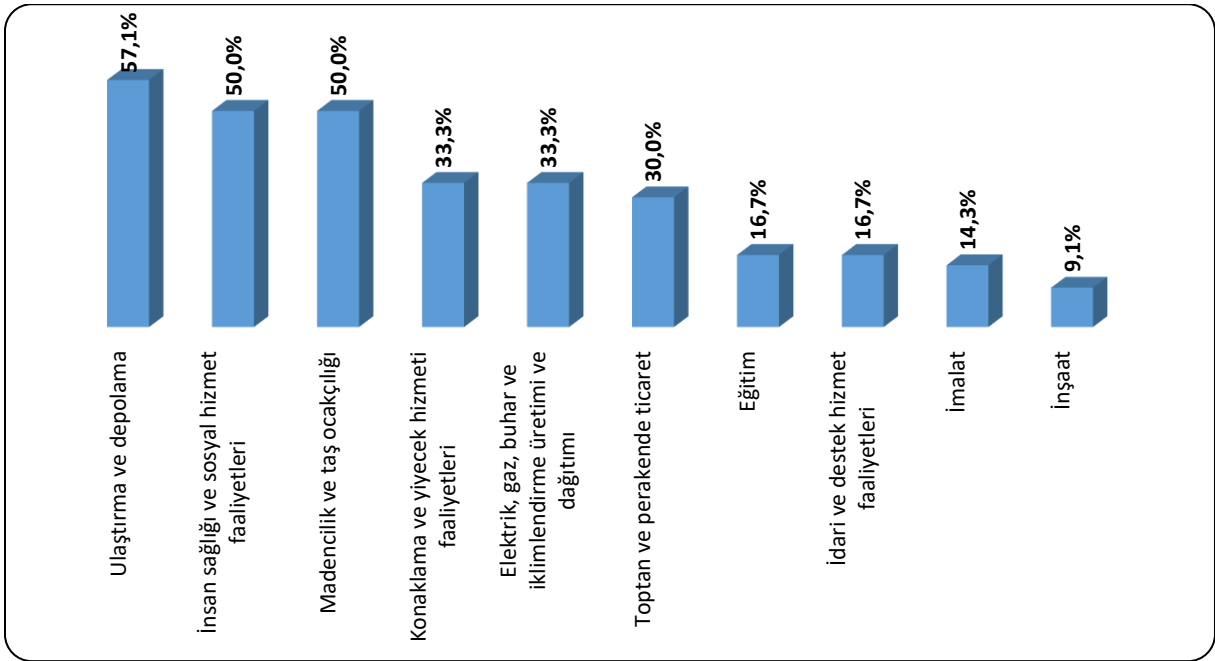
Sektörler	İşletme Sayısı
İnşaat	33
İmalat	21
Toptan ve perakende ticaret	20
Ulaştırma ve depolama	14
Konaklama ve yiyecek hizmeti faaliyetleri	12
Eğitim	6
İdari ve destek hizmet faaliyetleri	6
İnsan sağlığı ve sosyal hizmet faaliyetleri	6
Elektrik, gaz, buhar ve iklimlendirme üretimi ve dağıtımı	3
Mesleki, bilimsel ve teknik faaliyetler	3
Madencilik ve taş ocakçılığı	2
Diğer hizmet faaliyetleri	1
Genel Toplam	128

Bingöl ilinde İnşaat sektörünün önemi, İşgücü Piyasası Araştırmalarında da ortaya çıkmıştır. Bingöl ilindeki çalışma kapsamına giren işletmeler içerisinde İnşaat sektöründeki işyerlerinin oranı yüzde 25,8 seviyesindedir. Türkiye geneli ile kıyaslama yapılacak olursa; Türkiye genelinde 20 ve daha fazla istihdamlı işletmeler içerisinde İnşaat sektöründe bulunan işletmelerin ağırlığı yüzde 9,8 seviyesindedir. Bingöl ilinde ilk sırada yer alan İnşaat sektöründe bulunan işletmelerin toplam içindeki ağırlığı Türkiye ortalamasının üzerinde bulunmaktadır. İnşaat sektöründen sonra en fazla sayıda işletme İmalat sektöründe faaliyet göstermektedir.

Araştırma kapsamında İmalat sektöründeki işletmelerin ülkemizdeki payı 32,9 iken Bingöl ilinde İmalat sektörünün payı yüzde 16,4 düzeyindedir. Bingöl ilinde çalışma kapsamındaki 20 ve daha fazla kişi istihdam eden işletmelerin içinde İnşaat, İmalat ile Toptan ve perakende ticaret sektörlerinde faaliyet gösterenlerin oranı yüzde 57,8 seviyesindedir.

İlimizde Bilgi ve iletişim, Finans ve sigorta faaliyetleri, Su temini; kanalizasyon, atık yönetimi ve iyileştirme faaliyetleri, Kültür, sanat eğlence, dinlence ve spor, Gayrimenkul faaliyetleri sektörlerine ait herhangi bir işyeri araştırma kapsamında yer almamaktadır. Araştırmaya dahil olan en az sayıda işletme ise Diğer hizmet faaliyetleri ile Madencilik ve taş ocakçılığı sektörlerinde yer almaktadır. Ancak bu tablo incelenirken Bingöl ilinde faaliyet gösteren ve il genelinde 20 ve daha fazla istihdamı olan işletmelerin araştırma kapsamına dahil olduğu göz önünde bulundurulmalıdır.

Şekil 5: Sektörlere Göre Part-time Çalışanı Olan İşletmelerin Oranı

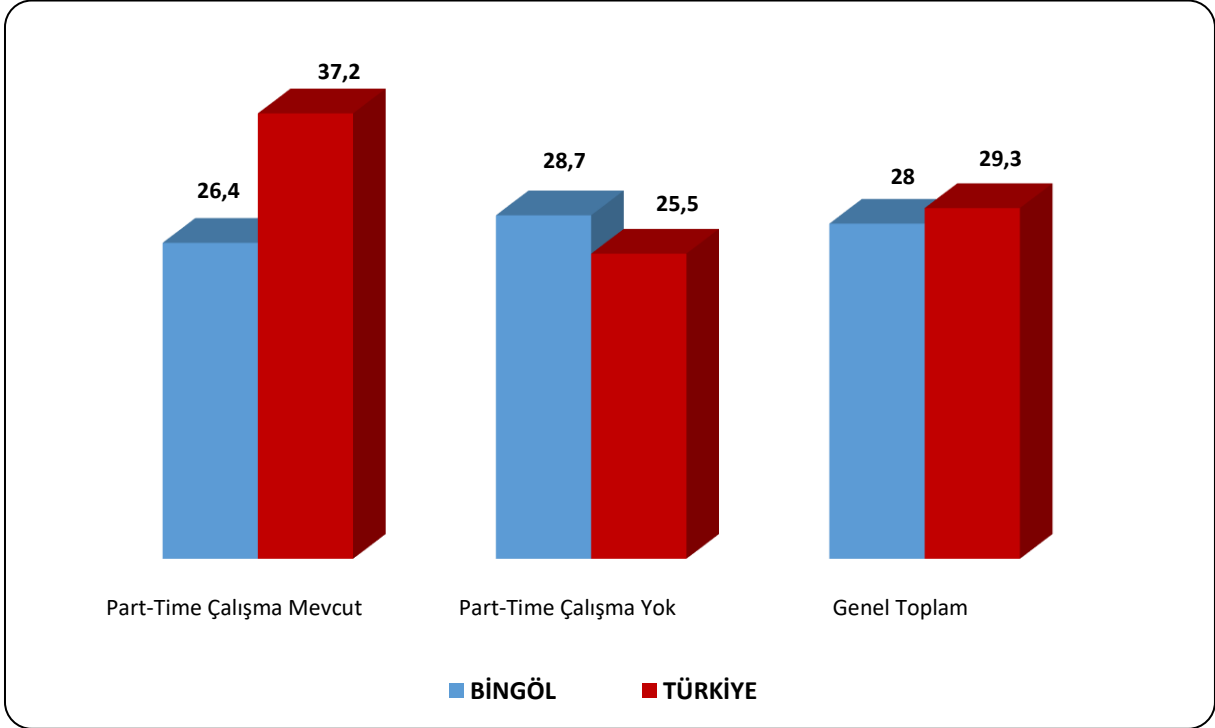


Bingöl ili genelinde part-time çalışması olan işletmelerin oranı yüzde 24,4 olarak gerçekleşmiştir. Ulaştırma ve depolama sektöründe yer alan işletmelerin içinde part-time çalışanı olan işletmelerin oranı yüzde 57,1 seviyesindedir. Part-time çalışma açısından ikinci sırada İnsan sağlığı ve sosyal hizmet faaliyetleri sektörü yer almaktadır. Bu sektördeki işletmelerin içerisinde part-time çalışanı olanların oranı yüzde 50 oranındadır. Üçüncü sırada ise yüzde 50 ile Madencilik ve taş ocakçılığı yer almaktadır.

Türkiye genelinde Kültür, sanat eğlence, dinlence ve spor sektörü part-time çalışma konusunda öne çıkmıştır ve işletmelerin yüzde 63,6'sında part-time çalışan yer almaktadır.

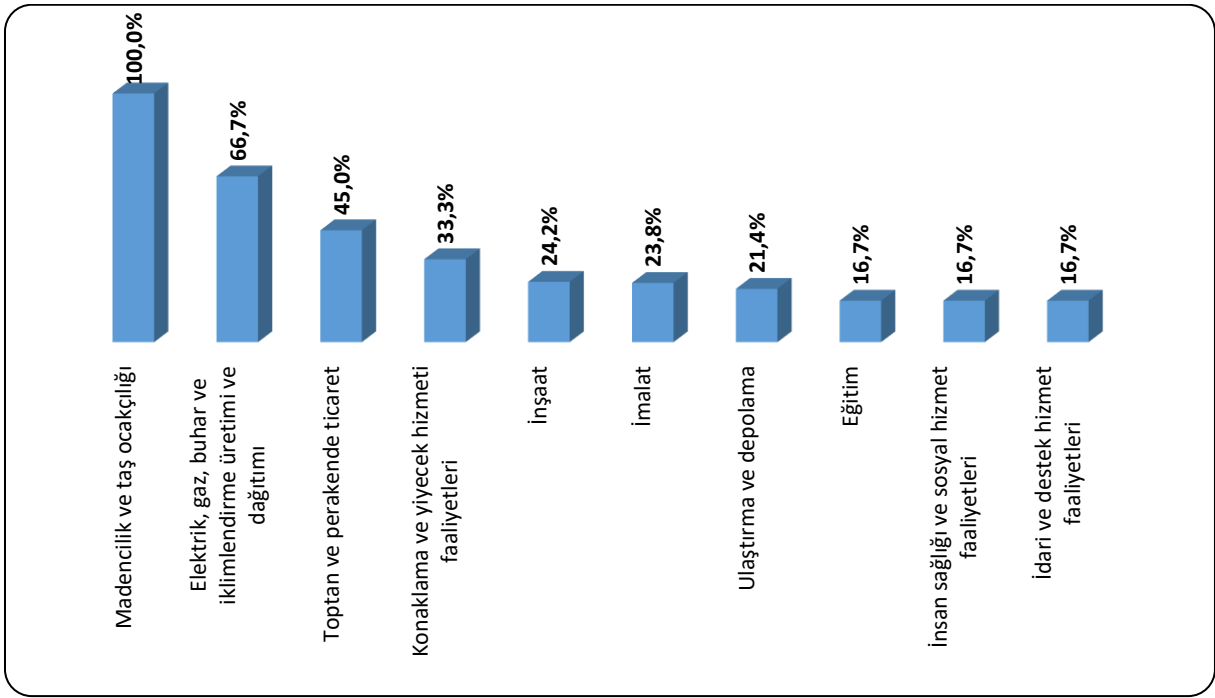
Part-time çalışma bir esnek çalışma şekli olup işgücü piyasasında özellikle kadınlar ve gençler tarafından talep edilmektedir. Şekil 6'da part-time çalışma yapılan ve yapılmayan işletmelerdeki kadın çalışan oranları bulunmaktadır.

Şekil 6: Part-time Çalışanı Olan ve Olmayan İşletmelerdeki Kadın Çalışan Oranı (%)



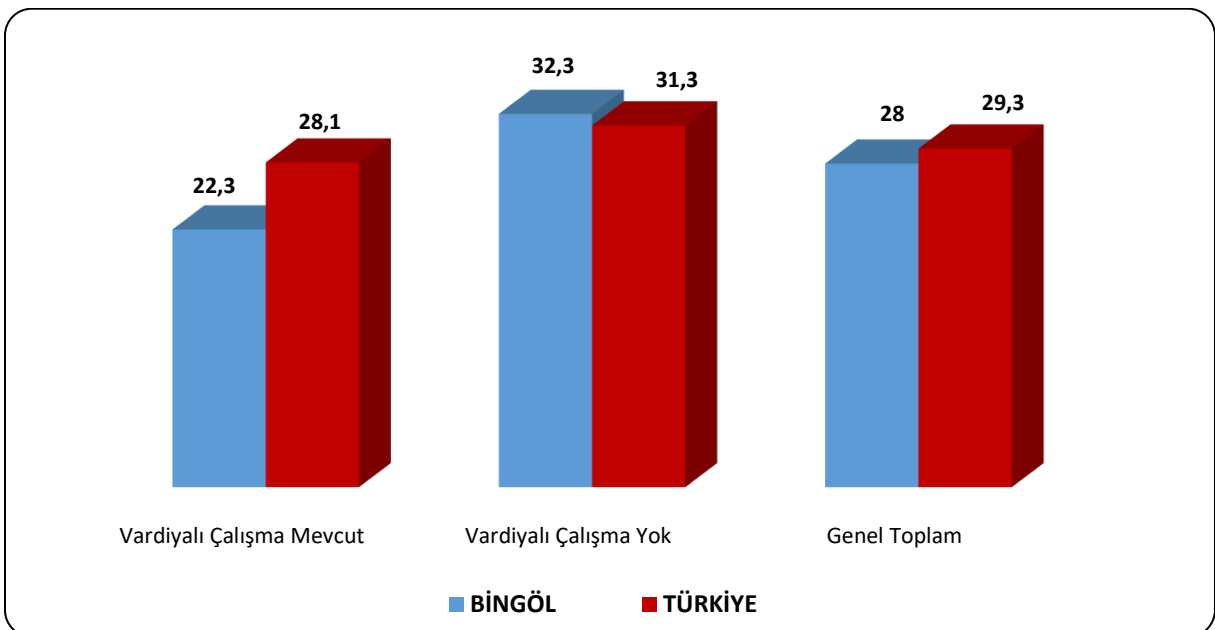
Türkiye genelinde 20+ istihdamlı işletmelerde çalışanların yüzde 29,3'ünü kadınlar oluşturmaktayken Bingöl ilinde bu oran yüzde 28 düzeyindedir. Bingöl ili verileri incelendiğinde part-time çalışanı olmayan işletmelerde kadın çalışan oranı yüzde 28,7 iken part-time çalışanı olan işletmelerde kadın çalışan oranı yüzde 26,4 seviyesindedir. Türkiye geneli verileri incelendiğinde part-time çalışanı olmayan işletmelerde kadın çalışan oranı yüzde 25,5 iken part-time çalışanı olan işletmelerde ise kadın çalışan oranı yüzde 37,2'dir. Ülke genelinde part-time çalışmanın kadın istihdamını olumlu etkilediği gözlenmiş olsada, ilimizde kayda değer olumlu bir etki gözlenmemiştir.

Şekil 7: Sektörlere Göre Vardiyalı Çalışma Yapılan İşletmelerin Oranı



Bingöl ilinde 20+ istihdamlı işletmeler içinde vardiyalı çalışma yapılan işletmelerin payı yüzde 28,3 seviyesinde iken bu oran Türkiye genelinde yüzde 35,6 seviyesindedir. Bingöl ilinde vardiyalı çalışmanın nispeten daha etkin uygulandığı sektörler Madencilik ve taş ocaklığı, Elektrik, gaz, buhar ve iklimlendirme üretimi ve dağıtımı, Toptan ve perakende ticaret sektörleridir. İnsan sağlığı ve sosyal hizmet faaliyetleri sektörü ise yüzde 16,7 ile en az vardiyalı çalışma yapılan sektör olmuştur.

Şekil 8: Vardiyalı Çalışma Yapılan ve Yapılmayan İşletmelerdeki Kadın Çalışan Oranı (%)

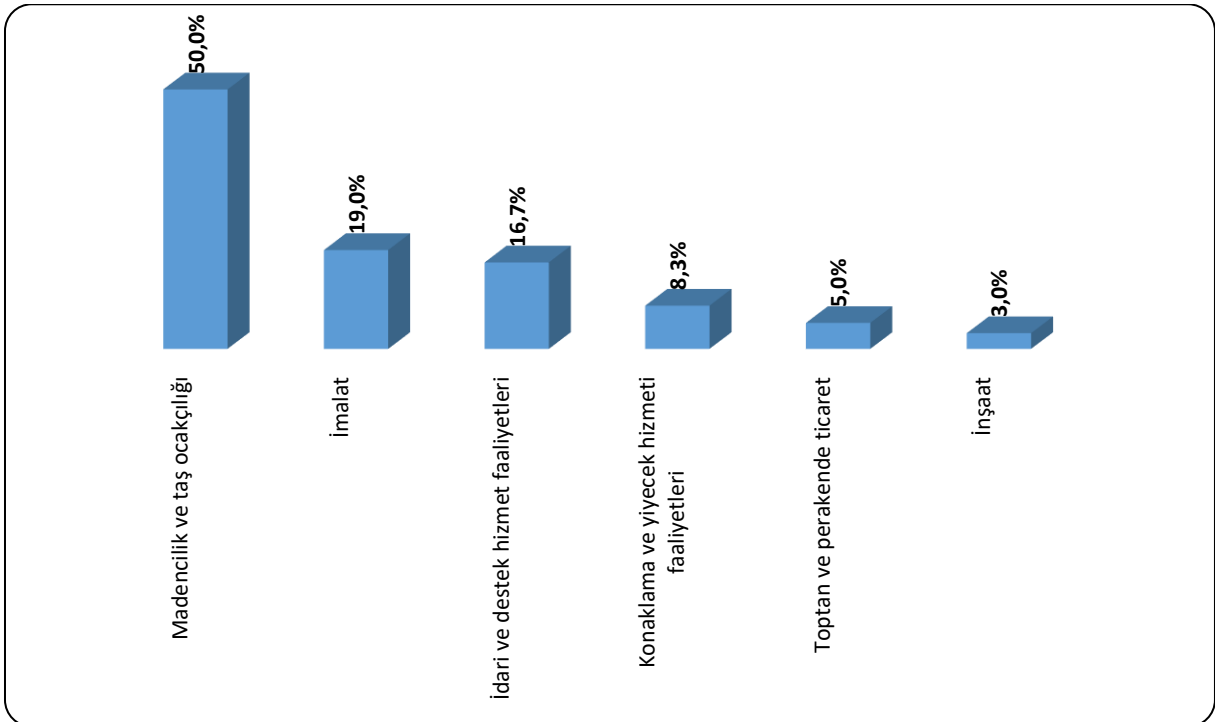


Vardiyalı çalışma yapılan işletmelerde özellikle gece çalışmalarında erkekler daha yoğun bir şekilde çalıştırılmaktadır. Kadınların gece vardiyasında çalışabilmesi mevzuat açısından da özel düzenlemelere tabidir. Yasal yükümlülükler ve ailevi sorumluluklar gibi sebeplerle vardiyalı çalışma yapılan işletmelerde erkek işgücünün daha yüksek oranda yer alması beklenen bir durumdur. Fakat bu durum sektörel olarak farklılık gösterebilmektedir.

Şekil 8’de ilimiz için söz konusu eğilime benzer yönde bir durum gözlenmektedir. Bingöl ilinde vardiyalı çalışma yapılmayan işletmeler için çalışanlar içerisinde kadın oranı, vardiyalı çalışma yapılan işletmelere kıyasla daha yüksektir. Vardiyalı çalışma yapılan işletmelerde çalışanların içinde kadınların oranı yüzde 22,3 iken, erkek çalışanların oranı ise yüzde 77,7 seviyesindedir. Vardiyalı çalışma yapılmayan işletmelerde ise çalışanlar içerisinde kadınların oranı yüzde 32,3 düzeyindedir. Ülkemizde istihdamın büyük çoğunluğu erkek çalışanlardan oluşmaktadır. Türkiye genelinde araştırma kapsamında kadın çalışan oranı yüzde 29,3 seviyesindedir. Araştırma kapsamındaki işletmeler için ilimizde kadın çalışan oranı ise yüzde 28 olarak tespit edilmiştir.

Türkiye ortalamasında vardiyalı çalışma yapılan ve yapılmayan işletmelerdeki kadın çalışan oranında 3,2 puanlık bir fark söz konusudur. Vardiyalı çalışma yapılmayan işletmelerdeki çalışanlarda kadın oranı, vardiyalı çalışma yapılan işletmelere göre daha fazladır.

Şekil 9: Sektörlere Göre İhracat Yapan İşletmelerin Oranı

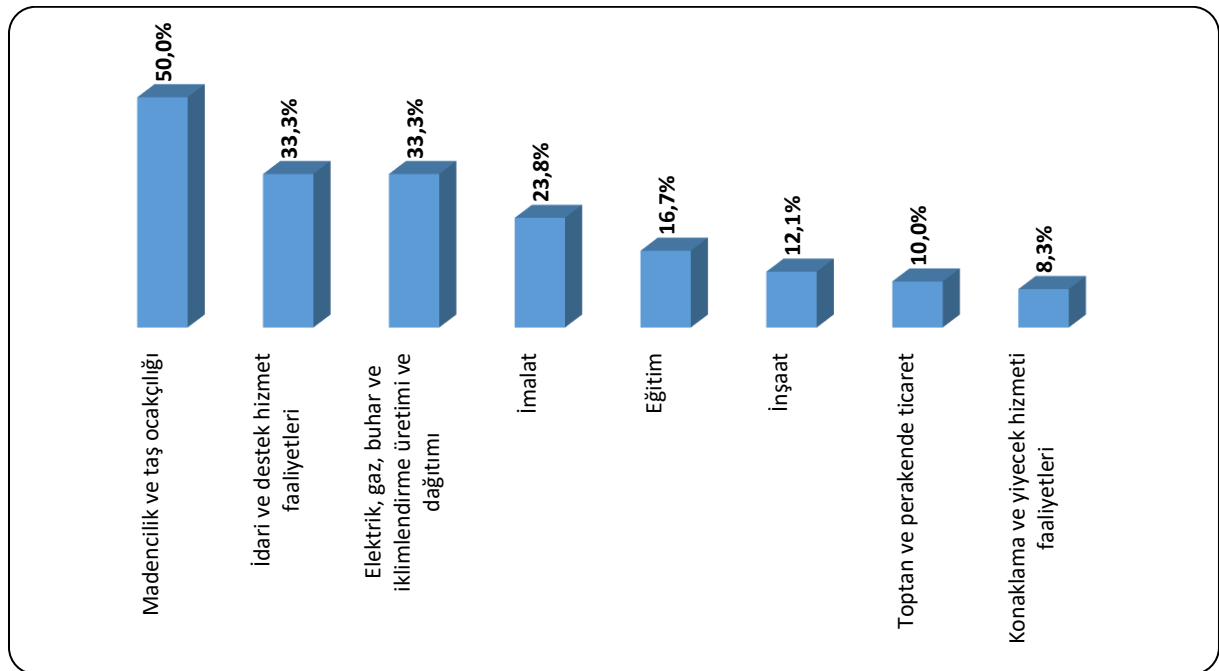


Bingöl ilindeki işletmelerin içerisinde ihracat yapanların oranı yüzde 7,1 düzeyindedir. Madencilik ve taş ocakçılığı sektöründe ihracat yapan işletmelerin oranı yüzde 50 seviyesindedir. İhracat yapan işletme oranı bakımından ikinci sırada ise İmalat sektörü bulunmaktadır. Bu sektörlerde ihracat yapan işletme oranı ilin ortalamasına göre daha yüksek seviyededir. Türkiye genelinde 20+ istihdamlı işletmelerin yüzde 27,1'i ihracat yapmakta ve ilk iki sektör olarak yüzde 59,8 ile İmalat ve yüzde 36,1 ile Madencilik ve taş ocakçılığı sektörleri ön plana çıkmaktadır.

İhracat yapan işletme oranının yüksek olması ilgili sektörlerin nispeten ihracata dayalı ekonomik faaliyet gösterdiklerine işaret etmektedir. İhracat yapan işletmelerde istihdam kapasitesinin ve işgücü verimliliğinin yüksek olması beklenebilir.

Bu çalışma kapsamında işverenlere web sitesi ve E-Ticaret uygulamaları olup olmadığı sorulmuştur. Bingöl ilinde web sitesi olan işletmelerin oranı yüzde 35,4 ve E-Ticaret uygulamasına sahip işletmelerin oranı yüzde 8,7 seviyesindedir.

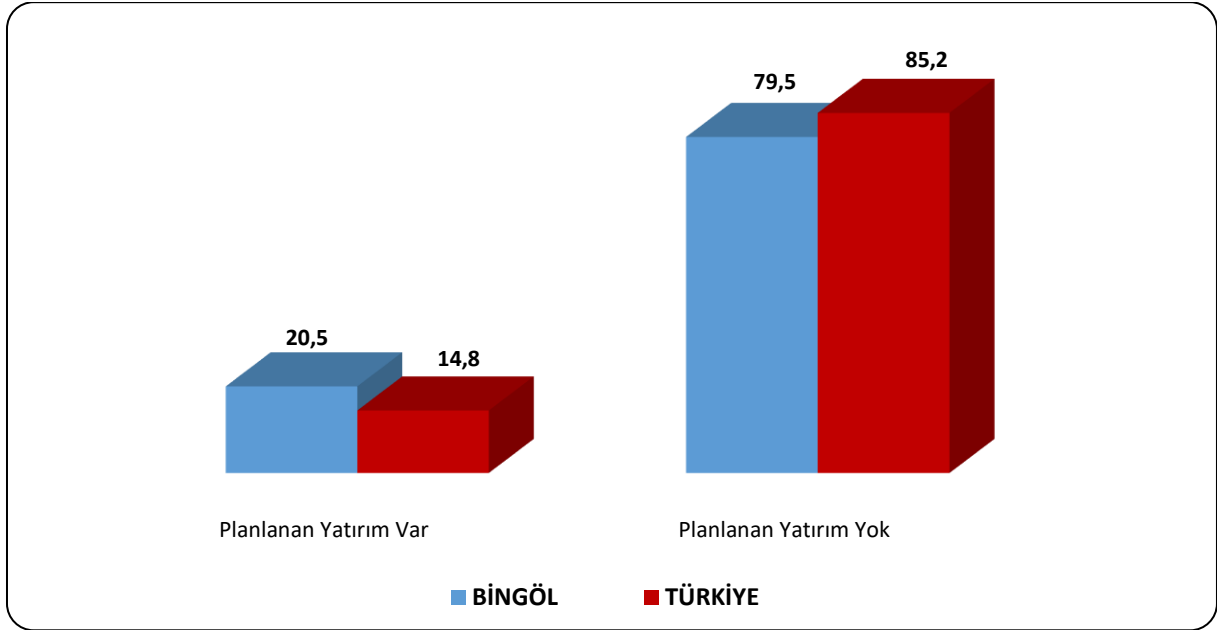
Şekil 10: Sektörlere Göre Ar-Ge Çalışması Yapan İşletmelerin Oranı



Bingöl ilinde araştırma kapsamında yer alan sektörlerden 8 sektörde bulunan işletmeler Ar-Ge çalışması yapmaktadır. İl genelinde Ar-Ge çalışması yapan işletme oranı yüzde 13,4 olarak gerçekleşmiştir. Madencilik ve taş ocakçılığı sektöründeki işyerlerinin içinde Ar-Ge çalışması olan işletmelerin oranı yüzde 50,0 seviyesindedir. İdari ve destek hizmet faaliyetleri

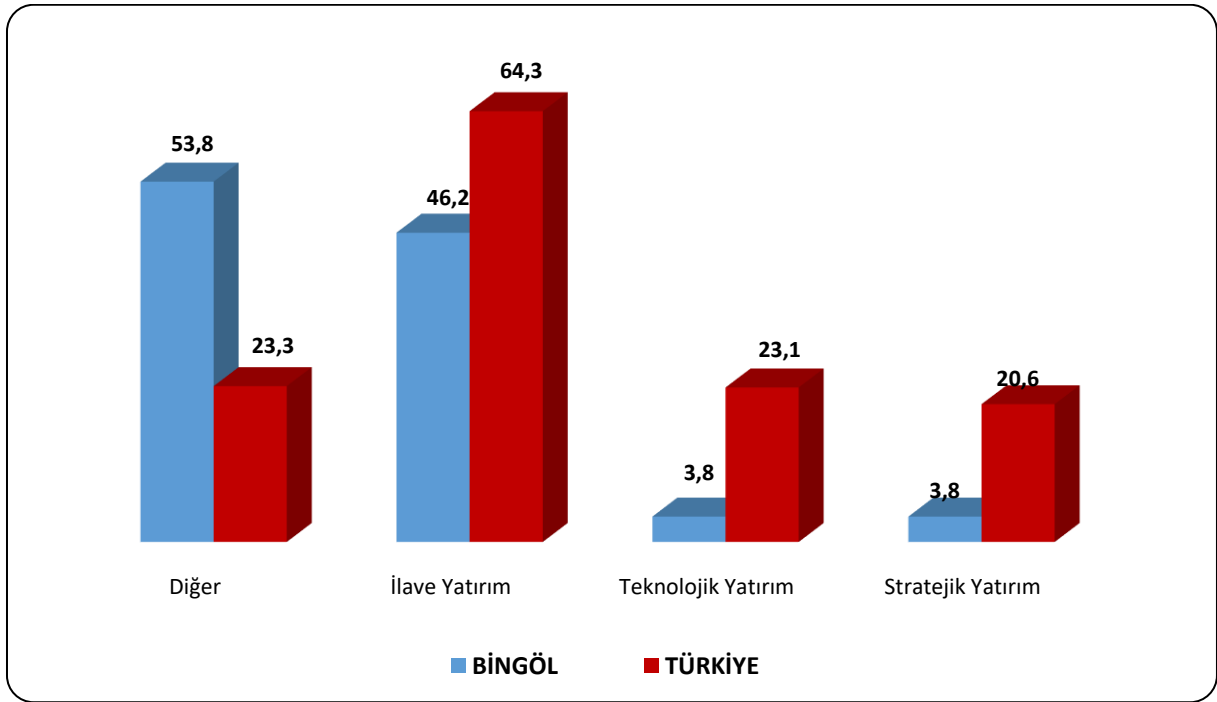
sektöründe Ar-Ge çalışması olan işletmelerin oranı yüzde 33,3 seviyesindedir. Bu sektörleri ise yüzde 33,3 ile Elektrik, gaz, buhar ve iklimlendirme üretimi ve dağıtım sektörü takip etmektedir. Türkiye genelinde 20+ istihdamlı işletmelerin yüzde 17,3'ü Ar-Ge çalışması yapmaktadır. Yüzde 41,4 ile Bilgi ve İletişim ve yüzde 30,9 ile İmalat sektörleri Ar-Ge çalışması yapan işletme oranında ön plana çıkmaktadır.

Şekil 11: Gelecek Bir Yıl İçerisinde Yatırım Planlayan İşletmelerin Oranı (%)



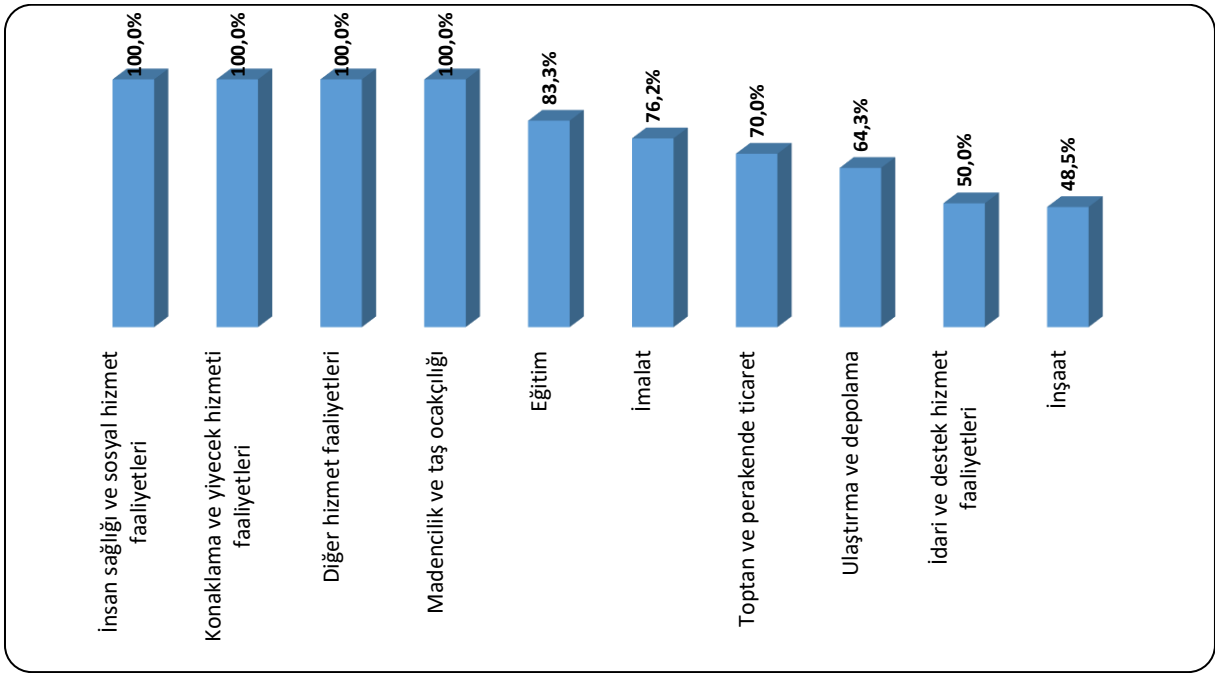
Türkiye genelinde 20+ çalışanı olan işletmelerin yüzde 14,8'i gelecek bir yıl içinde yatırım planlamakta iken, bu oran Bingöl ilinde yüzde 20,5 olarak gerçekleşmiştir. Şekil 12'de planlanan yatırım türlerine yer verilmiştir.

Şekil 12: Yatırım Planlayan İşletmelerin Planlanan Yatırım Türleri (%)



Gelecek bir yıl içinde yatırım yapmayı planlayan işletmeler yatırım türlerine göre incelendiğinde; Bingöl ilinde 20+ çalışanı olan ve yatırım yapmayı planlayan işletmelerin içinde ilave yatırım yapmayı planlayanların oranı yüzde 46,2; teknolojik yatırım yapmayı planlayanların oranı yüzde 3,8 ve stratejik yatırım yapmayı planlayanların oranı yüzde 3,8 seviyesindedir. Türkiye genelinde ise yatırım yapmayı planlayan işverenlerin yüzde 64,3'ü ilave yatırım, yüzde 23,1'i teknolojik yatırım, yüzde 20,6'sı stratejik yatırım ve yüzde 23,3'ü ise diğer yatırım türlerinde yatırım yapmayı planlamaktadır.

Şekil 13: Sektörlere Göre İŞKUR Hizmetlerinden Faydalanan İşletmelerin Oranı



Şekil 13’de İŞKUR hizmetlerinden son bir yıl içerisinde faydalanma oranları sektörler bazında gösterilmiştir. Türkiye genelinde 20+ istihdamlı işletmelerin yüzde 72,4’ü İŞKUR hizmetlerinden faydalanmaktadır. Geçtiğimiz yıl özellikle pasif programlarımızın oldukça etkin şekilde kullanılması, ülke genelinde birçok işyerine hizmet sunmamıza imkân sağlamıştır. Bingöl ilinde İŞKUR hizmetlerinden faydalanma oranı ise yüzde 66,1 seviyesindedir. İlimizdeki bu oran Türkiye ortalamasının altında bulunmaktadır.

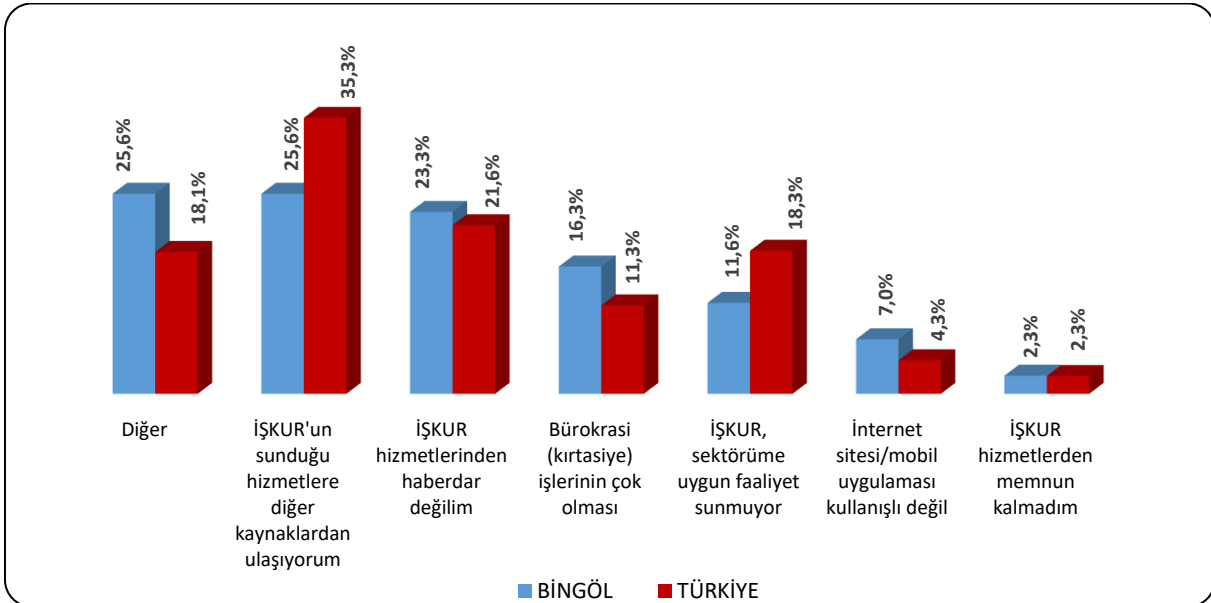
İlimizde araştırma kapsamındaki İnsan sağlığı ve sosyal hizmet faaliyetleri, Konaklama ve yiyecek hizmeti faaliyetleri, Diğer hizmet faaliyetleri, Madencilik ve taş ocaklığı sektörlerinde yer alan işletmelerin tamamı İŞKUR hizmetlerinden faydalanmaktadır. İlin en çok işletme sayısına sahip sektörü olan İnşaat sektöründe İŞKUR hizmetlerinden yararlanan işletme oranı il geneli olan yüzde 66,1 seviyesinin altında ve yüzde 48,5 seviyesinde gerçekleşmiştir.

Tablo 12: İŞKUR Hizmetlerinden Faydalanan İşletmelerin, Hizmetlerimize Göre Oranları

Hizmet Türleri	İşletme Oranı
Kısa Çalışma Ödeneği	54,8%
İşbaşı Eğitim Programları	48,8%
Eleman Temini	39,3%
Danışmanlık ve Yönlendirme	29,8%
Nakdi Ücret Desteği	27,4%
Teşvikler	26,2%
Mesleki Eğitim Kursu	8,3%
Çalışanların Mesleki Eğitimi	1,2%
Mesleki Eğitim ve Beceri Geliştirme İşbirliği Protokolü(MEGİP)	0,0%
Genel Toplam	100,0%

Bingöl ilinde İŞKUR hizmetlerinden son bir yıl içerisinde faydalanmış olan işletmelerden; Kısa Çalışma Ödeneği kapsamında hizmetlerimizden faydalananların oranı yüzde 54,8; İşbaşı Eğitim Programları kapsamında hizmetlerimizden yararlananların oranı yüzde 48,8 ve Eleman Temini kapsamında İŞKUR hizmetlerinden faydalanan işletmelerin oranı ise 39,3 seviyesindedir.

Şekil 14: İŞKUR Hizmetlerinden Faydalanmama Nedenleri



Bingöl ilinde İŞKUR hizmetlerinden faydalanmama nedenlerinde ilk üç sırada, yüzde 25,6 ile “Diğer”, yüzde 25,6 ile “İŞKUR'un sunduğu hizmetlere diğer kaynaklardan ulaşıyorum “ ve yüzde 23,3 ile “İŞKUR hizmetlerinden haberdar değilim” gerekçe gösterilmiştir. Türkiye genelinde ise ilk sırada yüzde 35,3 ile İŞKUR’un sunduğu hizmetlere diğer kaynaklardan ulaşılabilmesi gerekçe gösterilmiştir. Türkiye genelinde hizmetlerden haberdar olmama

nedeniyle İŞKUR hizmetlerinden faydalanmıyorum diye işverenlerin oranı Bingöl iline göre düşük seviyede gerçekleşmiştir.

Bingöl ilinde 20+ istihdamlı ve araştırma kapsamına giren sektörlerdeki işletmeler için 5.079 erkek çalışan ve 1.972 kadın çalışan olmak üzere toplam 7.051 çalışan tespit edilmiştir.

Tablo 13: Sektörlere ve Cinsiyete Göre Çalışan Sayıları

Sektörler	Erkek Çalışan	Kadın Çalışan	Toplam Çalışan
İmalat	1.030	705	1.735
İnşaat	942	141	1.083
Elektrik, gaz, buhar ve iklimlendirme üretimi ve dağıtımı	852	46	898
Toptan ve perakende ticaret	520	349	869
İdari ve destek hizmet faaliyetleri	234	349	583
Ulaştırma ve depolama	467	31	498
Konaklama ve yiyecek hizmeti faaliyetleri	330	76	405
Madencilik ve taş ocakçılığı	328	10	338
Eğitim	153	119	272
İnsan sağlığı ve sosyal hizmet faaliyetleri	120	126	246
Mesleki, bilimsel ve teknik faaliyetler	70	13	83
Diğer hizmet faaliyetleri	34	8	42
Genel Toplam	5.079	1.972	7.051

Sektörlere göre dağılımda ise; Bingöl ilinde çalışanların en fazla olduğu sektörler İmalat, İnşaat ile Elektrik, gaz, buhar ve iklimlendirme üretimi ve dağıtımı sektörleridir. Toplam çalışanların içinde bu üç sektörde çalışanların oranı yüzde 52,7 düzeyindedir.

Kadın istihdamının en fazla olduğu sektör İmalat sektörüdür. İl genelindeki toplam kadın çalışanların içinde İmalat sektöründe çalışanların payı yüzde 35,7 seviyesindedir. Bingöl ilinde kadın çalışan oranının en yüksek olduğu sektör ise İdari ve destek hizmet faaliyetleri sektörüdür. İdari ve destek hizmet faaliyetleri sektöründe çalışanların içinde kadınların oranı yüzde 59,9 düzeyindedir.

Türkiye genelinde İnsan sağlığı ve sosyal hizmet faaliyetleri ile Eğitim sektörlerinde kadın çalışan sayısının erkeklerden daha fazla olduğu görülmektedir.

2.2. AÇIK İŞLER

Açık işler; işgücü piyasasında işverenlerin taleplerini ve ihtiyaçlarını ortaya koymaktadır. Açık işlere ilişkin bilgiler derlenerek ihtiyaç duyulan meslekler ve bu mesleklere ilişkin talep edilen beceri ve eğitim düzeyi bilgisi elde edilmektedir. Bu bilgiler; açılacak olan mesleki eğitim kursları, işverenlere verilmesi muhtemel teşvikler ve iş arayanları doğru mesleklere yönleltmek amacıyla alınacak kararları etkileyen önemli verileri içermektedir.

Çalışma kapsamında işletmelere açık işlerinin bulunup bulunmadığı ve varsa bu açık işlere ait meslek bilgisinin yanında, bu mesleklerde cinsiyet tercihlerinin olup olmadığı, engelli çalışan tercih edip edemeyecekleri, mevcut açık işler için talep edilen asgari eğitim düzeyi, aranan beceriler, işverenlerin boş pozisyonlarını doldurabilmek için iş arayanları hangi kanallar ile aradıkları sorulmuştur. Bu başlık altında açık iş kapsamında derlenen veriler incelenecektir.

Tablo 14: Sektörlere Göre Açık İş Sayısı, Açık İş Oranı ve Açık İşi Olan İşletme Oranı

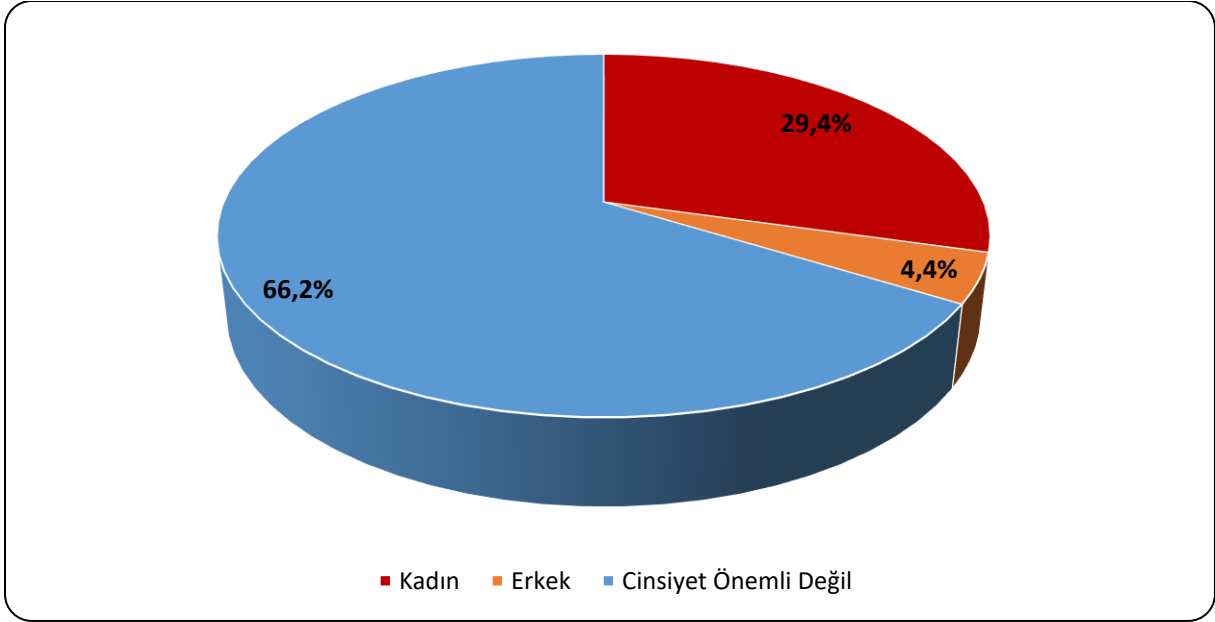
Sektörler	Açık İş	Açık İş Oranı	Açık İşi Olan İşveren Oranı
İdari ve destek hizmet faaliyetleri	42	6,8%	33,3%
Toptan ve perakende ticaret	20	2,3%	5,0%
İmalat	6	0,3%	9,5%
Genel Toplam	69	1,0%	3,9%

Bingöl ili İşgücü Piyasası Araştırması sonucunda 5 işletmede 69 açık iş tespit edilmiştir. Bingöl ilinde açık iş sayısı en fazla olan sektör İdari ve destek hizmet faaliyetleri sektörüdür. Bingöl ilinde araştırma döneminde toplam 69 kişilik açık işin 42 kişilik kısmı, İdari ve destek hizmet faaliyetleri sektöründeki işverenlerden gelmiştir. Açık işlerin en fazla olduğu bir diğer sektör ise Toptan ve perakende ticaret sektörüdür.

Açık iş oranı; açık iş sayısının, açık iş ve mevcut istihdam sayısının toplamına oranlanması suretiyle elde edilmektedir. Bingöl ilinde açık iş oranı yüzde 1,0 olarak tespit edilmiştir. Türkiye genelinde araştırma döneminde açık iş oranı yüzde 1,1 olarak tespit edilmiştir. Bingöl ilindeki açık iş oranı Türkiye ortalamasının gerisindedir. Bingöl ilinde açık iş oranının en yüksek olduğu sektör ise yüzde 6,8 ile İdari ve destek hizmet faaliyetleri sektörü olarak tespit edilmiştir.

Bingöl ilinde araştırma kapsamına giren 20+ istihdamlı işletmelerin içinde açık işi bulunan işletmelerin oranı yüzde 3,9 seviyesindedir. Türkiye geneli için açık işi olan işletme oranı ise yüzde 15,9 olarak gerçekleşmiştir.

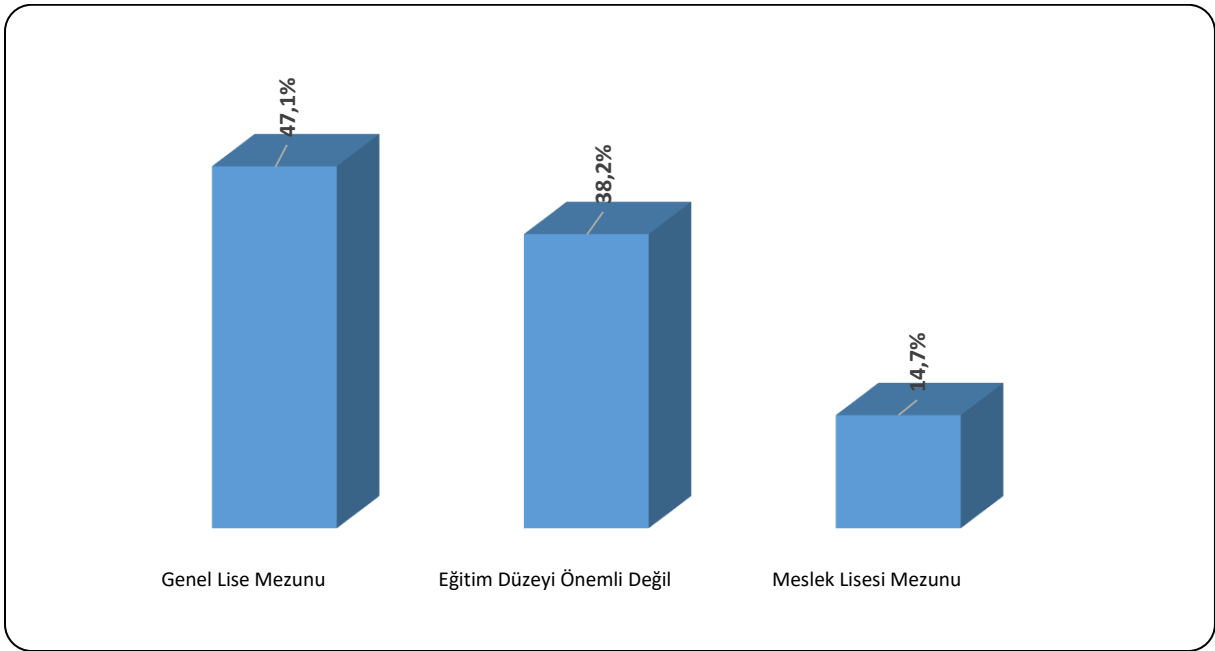
Şekil 15: Mevcut Açık İşler İçin Cinsiyet Tercihi



Şekil 15 üzerinde Bingöl ilinde araştırma sonucunda elde edilen açık işlerde 20+ çalışanı bulunan işletmelerin cinsiyet tercihleri gösterilmektedir. Bingöl ilinde işverenlerin cinsiyetin önemli olmadığını belirttikleri açık işlerin oranı yüzde 66,2 iken, bu oran Türkiye genelinde yüzde 60,3 olarak gerçekleşmiştir. Mevcut açık işler için kadın işgücü istihdam etme eğilimi ise Türkiye genelinde yüzde 7,3 iken; Bingöl ilinde yüzde 29,4 olarak gerçekleşmiştir. Türkiye genelinde açık işlerin yüzde 32,4'ünde işverenler açık işlerinde erkek tercih edeceklerini belirtmiştir. Bingöl ilinde ise mevcut açık işlerin içinde erkek tercih edilenlerin oranı yüzde 4,4 seviyesindedir.

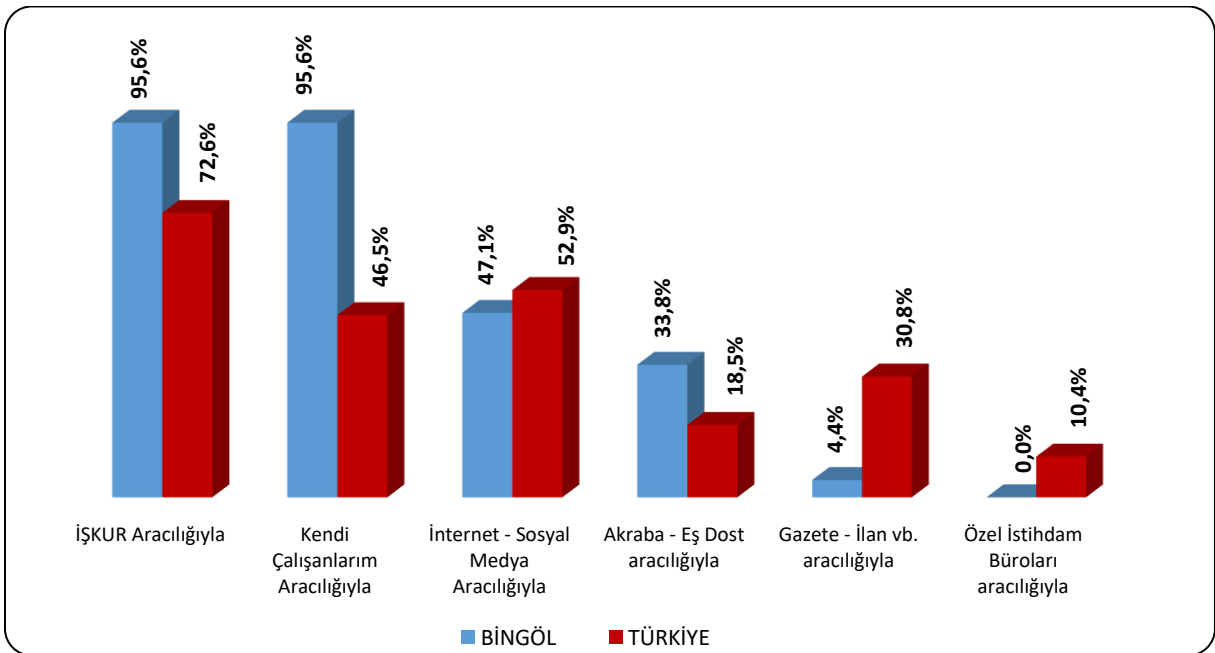
Türkiye genelinde çalışan sayısı içinde kadınların oranı düşük iken, işverenlerin büyük bir kısmı mevcut açık işlerinde istihdam edecekleri kişinin cinsiyetinin önemli olmadığını belirtmiştir. Bu durum kadın istihdamının artması konusunda önem arz etmektedir.

Şekil 16: Mevcut Açık İşler İçin Talep Edilen Asgari Eğitim Düzeyi



İşverenlere mevcut açık işleri için aradıkları asgari eğitim düzeyi sorulmuştur. Bingöl ilindeki açık işler incelendiğinde, asgari düzeyde Genel Lise Mezunu olarak talep edilen açık işlerin oranı yüzde 47,1 düzeyindedir. Eğitim Düzeyi Önemli Değil talep edilen açık işlerin payı ise yüzde 38,2 seviyesindedir.

Şekil 17: Mevcut Açık İşlerin Aranma Kanalı



Açık işlerin hangi arama kanalı ile işgücü piyasasına sunulduğu özellikle İŞKUR için önemli bir konuyu oluşturmaktadır. Piyasadaki açık işlerin Kuruma kazandırılması yoluyla daha çok kişiyi

iş yerleştirmek ve doğru iş arayanla doğru işi en etkin biçimde için hangi beceri ve eğitim düzeylerinin talep edildiğinin bilinmesi açılacak olan aktif işgücü programlarının etkinliği açısından önem arz etmektedir.

Şekil 17 üzerinde Bingöl ili ve Türkiye genelinde karşılaştırmalı olarak açık işlerin arama kanalına göre dağılımı mevcuttur. Bingöl ilinde 20+ istihdamlı işletmelerden alınan açık işlerin içinde İŞKUR aracılığıyla arananların oranı yüzde 95,6 seviyesindedir. Bu oran Türkiye geneli için yüzde 72,6 olarak gerçekleşmiştir. Bingöl ilinde ikinci sırada yüzde 95,6 ile Kendi Çalışanlarım Aracılığıyla açık işler aranmıştır. Üçüncü sırada ise yüzde 47,1 ile İnternet - Sosyal Medya Aracılığıyla mevcut açık işler aranmaktadır.

Tablo 15: Açık İşlerde Talep Edilen Becerilerin Öncelik Sıralaması

Beceriler	Öncelik Sırası
İletişim ve İfade Yeteneği	1
İkna Kabiliyeti ve Pazarlama Gücü	2
Fiziki ve Bedensel Yeterlilik	3
İş Tecrübesi	4
Takım Çalışması	5
Bilgisayar Kullanımı	6
Yeterli Mesleki/Teknik Bilgi ve Tecrübe	7
Sorun Çözme ve İnsiyatif Alabilme	7
Yabancı Dil	
Analitik Düşünebilme	

Bingöl ilinde açık işlerde talep edilen becerilerin öncelik sıralaması incelendiğinde, İletişim ve İfade Yeteneği becerisi ilk sırada yer almaktadır. Bu beceriyi sırasıyla İkna Kabiliyeti ve Pazarlama Gücü ile Fiziki ve Bedensel Yeterlilik becerileri takip etmektedir. İlimizde, Analitik Düşünebilme, Yabancı Dil becerileri araştırma dönemindeki açık işler için işverenler tarafından aranmamaktadır.

Tablo 16: Meslek Gruplarına Göre Açık İş Sayıları

Meslekler	Açık İş
Büro Hizmetlerinde Çalışan Elemanlar	32
Tesis ve Makine Operatörleri ve Montajcılar	23
Profesyonel Meslek Mensupları	10
Sanatkarlar ve İlgili İşlerde Çalışanlar	3

Bingöl ilinde açık işlerin meslek gruplarına göre dağılımı incelendiğinde; en fazla açık işin Büro Hizmetlerinde Çalışan Elemanlar meslek grubunda olduğu tespit edilmiş olup, toplam açık işler içerisinde bu meslek grubunun payı yüzde 46,7 seviyesindedir. İkinci sırada ise Tesis ve Makine Operatörleri ve Montajcılar meslek grubu bulunmaktadır.

Tablo 17: Meslek Gruplarına Göre Açık İşlerin Arama Kanalları

Meslekler	Akraba - Eş Dost	Gazete - İlan vb.	İnternet - Sosyal Medya	İŞKUR Aracılığıyla	Kendi Çalışanlarım Aracılığıyla	Özel İstihdam Büroları
Büro Hizmetlerinde Çalışan Elemanlar	0,0%	0,0%	100,0%	100,0%	100,0%	0,0%
Tesis ve Makine Operatörleri ve Montajcılar	100,0%	0,0%	0,0%	100,0%	100,0%	0,0%
Profesyonel Meslek Mensupları	0,0%	0,0%	0,0%	100,0%	100,0%	0,0%
Teknisyenler, Teknikerler ve Yardımcı Profesyonel Meslek Mensupları	0,0%	0,0%	0,0%	0,0%	0,0%	0,0%
Yöneticiler	0,0%	0,0%	0,0%	0,0%	0,0%	0,0%
Nitelik Gerektirmeyen Meslekler	0,0%	0,0%	0,0%	0,0%	0,0%	0,0%
Hizmet ve Satış Elemanları	0,0%	0,0%	0,0%	0,0%	0,0%	0,0%
Nitelikli Tarım, Ormanlık ve Su Ürünleri Çalışanları	0,0%	0,0%	0,0%	0,0%	0,0%	0,0%
Sanatkarlar ve İlgili İşlerde Çalışanlar	0,0%	100,0%	0,0%	0,0%	0,0%	0,0%

Meslek gruplarına göre açık işlerin aranma kanalları değerlendirilecek olursa; Bingöl ilinde İŞKUR'un en yüksek oranda kullanıldığı meslek grupları Büro Hizmetlerinde Çalışan Elemanlar, Tesis ve Makine Operatörleri ve Montajcılar, Profesyonel Meslek Mensupları olmuştur. Bu meslek gruplarındaki açık işlerin büyük bölümü İŞKUR aracılığıyla işgücü piyasasına sunulmuştur.

Tablo 18: Mesleklere Göre Açık İşler İçin Talep Edilen Beceri Sırası

Meslekler	Analistik Düşünebilme	Bilgisayar Kullanımı	Fiziki ve Bedensel Yeterlilik	İkna Kabiliyeti ve Pazarlama Gücü	İletişim ve İfade Yeteneği	İş Tecrübesi	Sorun Çözme ve İnsiyatif Alabilme	Takım Çalışması	Yabancı Dil	Yeterli Mesleki/ Teknik Bilgi ve Tecrübe
Müşteri Hizmetleri Görevlisi/Asistanı				2	1			3		
Diğer Hemşireler		1		3			2			
Mobilya Ve Dekorasyon Montaj Ustası						1	2			
Dokuma Konfeksiyon Makineci			1			2		4		3

Tablo 18 üzerinde Bingöl ilinde açık işi olan meslekler özelinde talep edilen becerilerin öncelik sıralaması bulunmaktadır. Müşteri Hizmetleri Görevlisi/Asistanı mesleğinde aranan becerilerde ilk sırada İletişim ve İfade Yeteneği ön plana çıkmaktadır.

Tablo 19: Tercih Edilen Cinsiyete Göre En Fazla Açık İş Olan Meslekler

Kadın	Erkek	Cinsiyet Önemli Değil	Genel Toplam
Dokuma Konfeksiyon Makineci	Mobilya Ve Dekorasyon Montaj Ustası	Müşteri Hizmetleri Görevlisi/Asistanı	Müşteri Hizmetleri Görevlisi/Asistanı
-	-	Diğer Hemşireler	Dokuma Konfeksiyon Makineci
-	-	Dokuma Konfeksiyon Makineci	Diğer Hemşireler
-	-	-	Mobilya Ve Dekorasyon Montaj Ustası

Bingöl ilinde en fazla açık iş olan meslekler; Müşteri Hizmetleri Görevlisi/Asistanı, Dokuma Konfeksiyon Makineci ve Diğer Hemşireler meslekleridir. İşverenlerin açık işlerinde kadın işgücü tercihinde buldukları açık iş sayısı en fazla olan meslek ise Dokuma Konfeksiyon Makineci mesleğidir. Açık işlerde erkek işgücü tercihinin olduğu ve açık iş sayısının en fazla olduğu meslek Mobilya Ve Dekorasyon Montaj Ustası; cinsiyetin önemli olmadığı açık işlerde ise en çok aranan meslek Müşteri Hizmetleri Görevlisi/Asistanı mesleğidir.

2.3. TEMİNİNDE GÜÇLÜK ÇEKİLEN MESLEKLER

Araştırma kapsamında işverenlere son bir yıl içerisinde hangi mesleklerde eleman temininde güçlük çektikleri, temininde güçlük çektikleri eleman sayısı ve bu mesleklerde eleman temininde güçlük çekilmesinin nedenleri sorulmuştur. Derlenen verilerle Bingöl ili işgücü piyasasının talep kısmını ve yaşanan darboğazları daha net görmek hedeflenmektedir. İşverenlerin karşılamakta güçlük çektiği mesleği, sayısını ve hangi nedenlerden ötürü aradığı çalışanı temin edemediğini bilmek, ilin istihdam politikasına da yön vereceğinden araştırmanın temininde güçlük çekilen meslekler bölümü önemli bilgiler içermektedir. Bu kapsamda bu bölüm meslekler, sektörler ve meslek grupları bazında detaylıca incelenecektir.

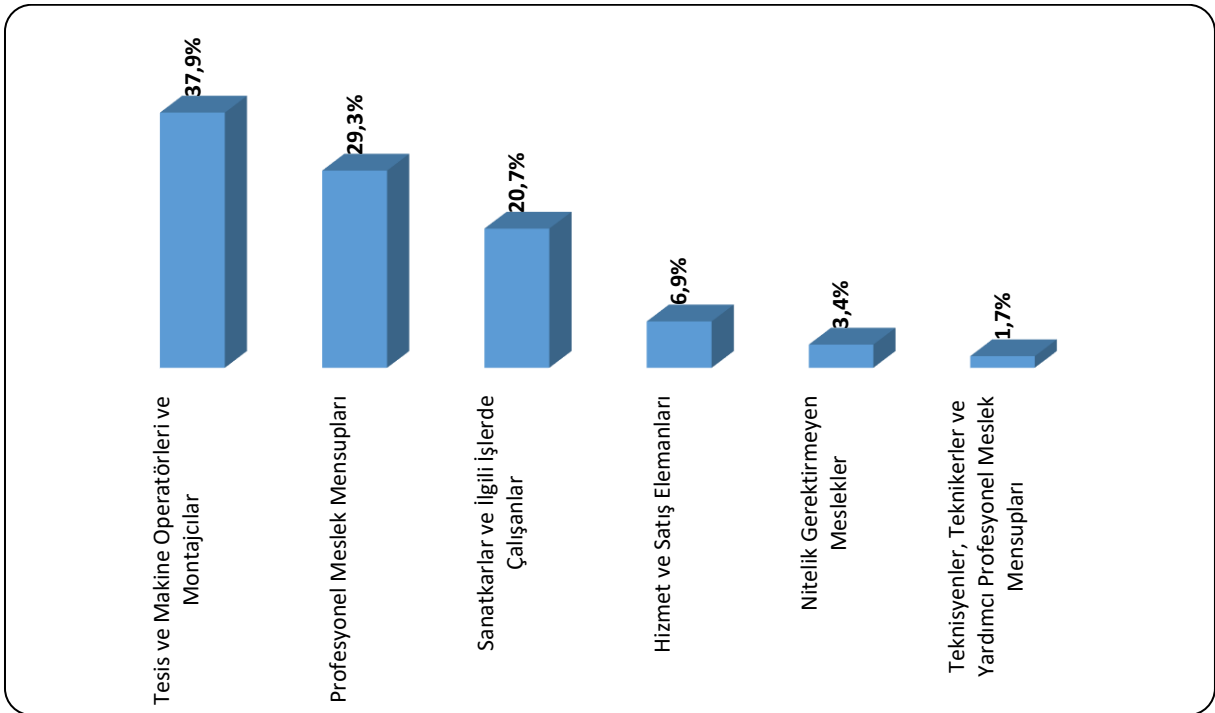
Araştırma kapsamında Türkiye genelinde 11.459 işletmenin (20+ istihdamlı) çeşitli mesleklerde eleman temininde güçlük çektiği tespit edilmiştir. Bingöl ilinde ise 20+ istihdamlı 13 işletme son bir yıl içerisinde temininde güçlük çekilen meslekler olduğunu ifade etmiştir. Türkiye genelinde işletmelerin yüzde 12,9'u son bir yıl içerisinde eleman temininde güçlük çektiğini belirtirken, Bingöl ilinde ise bu oran yüzde 10,2 seviyesinde gerçekleşmiştir.

Tablo 20: Sektörlere Göre Temininde Güçlük Çekilen Eleman Sayıları

Sektörler	Temininde Güçlük Çekilen Eleman Sayısı
İmalat	20
İdari ve destek hizmet faaliyetleri	12
İnşaat	11
Konaklama ve yiyecek hizmeti faaliyetleri	8
İnsan sağlığı ve sosyal hizmet faaliyetleri	5
Toptan ve perakende ticaret	2
Genel Toplam	58

Bingöl ilinde 58 kişilik işgücü temininde güçlük çekildiği tespit edilmiştir. Temininde güçlük çekilen kişi sayıları sektör bazında incelendiğinde, özellikle İmalat sektörü ön plana çıkmaktadır. Bingöl ilinde temininde güçlük çekilen elemanların içinde İmalat sektörünün payı yüzde 34,8 seviyesindedir. Bunun dışında, İdari ve destek hizmet faaliyetleri ile İnşaat sektörleri de eleman temininde güçlük çekmede ilk sıralarda yer alan diğer sektörlerdir.

Şekil 18: Meslek Gruplarına Göre Temininde Güçlük Çekilen Eleman Sayısının Dağılımı



Bingöl ilinde meslek gruplarına göre eleman temininde güçlük çekilen meslekler incelendiğinde 22 kişi ile Tesis ve Makine Operatörleri ve Montajcılar meslek grubunun ön plana çıktığı görülmektedir. Bu meslek grubunun toplam TGÇM içindeki payı yüzde 37,9 seviyesindedir.

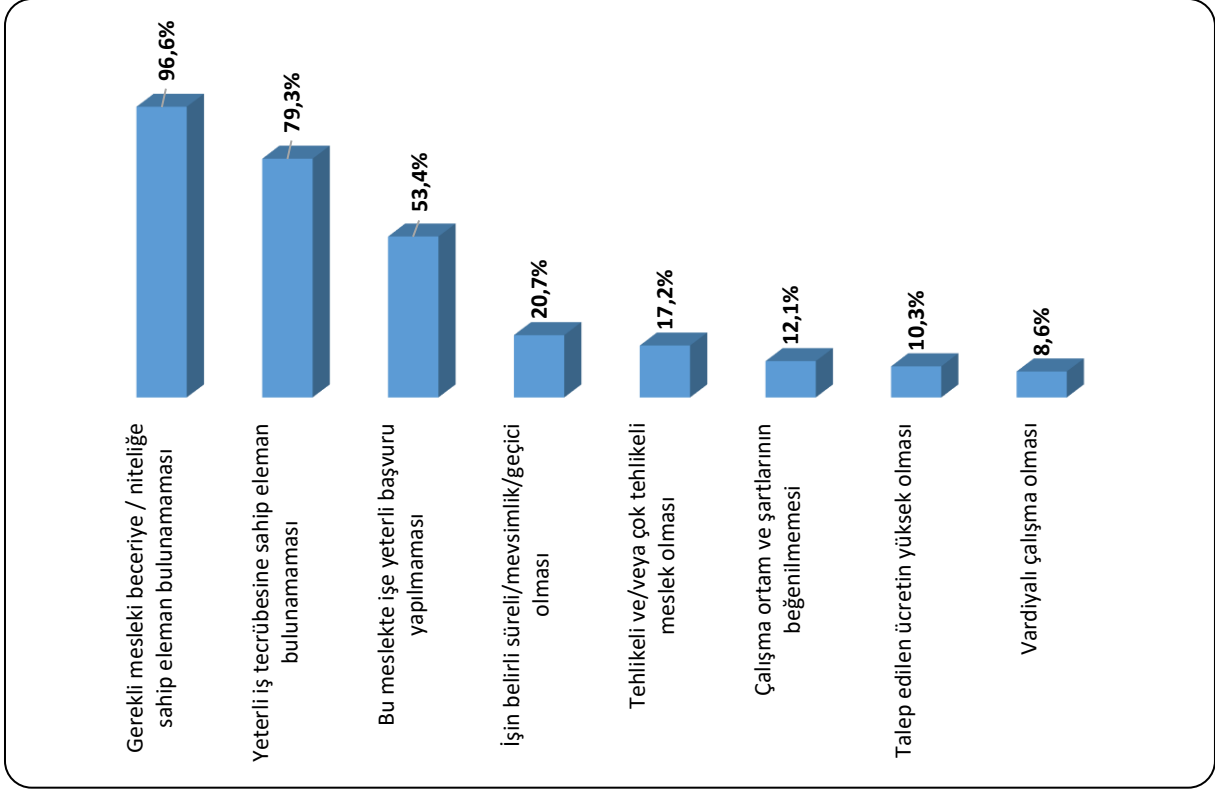
Türkiye genelinde Tesis ve Makine Operatörleri ve Montajcılar meslek grubu temininde güçlük çekilen eleman sayısında birinci sırada bulunmaktadır. Türkiye genelinde temininde güçlük çekilen meslekler içerisinde ilgili meslek grubunun payı yüzde 32,0 seviyesindedir.

Tablo 21: Eleman Temininde Güçlük Çekilen İlk 10 Meslek

Meslekler	TGÇM Eleman Sayısı
Makineci (Dikiş)	15
Ebe-Hemşire	10
Ahşap Mobilya İmalat Ustası	5
Kamyon Şoförü	5
Metal Çatı İşçisi	5
Özel Eğitim Öğretmeni	5
Aşçı	4
Beden İşçisi (Temizlik)	2
Usta Öğretici (Şarküteri, Bakkal Ve Gıda Pazarları Satış Elemanlığı)	2
Elektrik Tamircisi	2

Bingöl ilinde temininde güçlük çekilen mesleklere bakıldığında ilk sırada 15 kişi ile Makineci (Dikiş) mesleği yer almaktadır. Bu mesleğin ardından sırasıyla 10 kişi ile Ebe-Hemşire ve 5 kişi ile Ahşap Mobilya İmalat Ustası meslekleri gelmektedir.

Şekil 19: Eleman Temininde Güçlük Çekilme Nedenleri



Bingöl ilinde temininde güçlük çekilme nedenlerine bakıldığında ilk sırada Gerekli mesleki beceriye / niteliğe sahip eleman bulunamaması yer almaktadır. Türkiye geneli 20+ istihdamlı işletmelerin TGÇM Nedenleri Dağılımında da ilk sırada Gerekli mesleki beceriye/niteliğe sahip eleman bulunamaması yer almaktadır.

Eleman temininde güçlük çekilme nedenlerini ortadan kaldırmaya yarayacak doğru aktif işgücü politikaları üretilip, mevcut açık işler için talep edilen beceri ve tecrübeye sahip bireyler sağlandığında işgücü talep ve arzı dengelenmiş olacaktır.

2.4. GELECEK DÖNEM İSTİHDAM BEKLENTİLERİ

Ekonomilerde gelecek dönem istihdam eğilimini belirlemek, işgücü piyasasında oluşacak dalgalanmaları önceden görmek ve buna yönelik politikalar geliştirmek için önemli bir araçtır. İşgücü Piyasası Araştırmaları da bu bağlamda işverenlere bir sonraki yılda öngördükleri istihdam tahminlerini meslek bazında sorarak gelecek dönem istihdam eğilimlerini belirlenmektedir.

Bu bölümde Bingöl ilinde 2020 Yılı araştırma dönemi ile bir sonraki yıl aynı döneme tekabül eden zaman aralığı boyunca çalışan sayılarında ne gibi farklılıklar beklendiği, farklılaşmaların hangi mesleklerde ve sektörlerde olacağına dair tahminler üzerinde durulacaktır. Mevsimsel etkileri dışarıda bırakmak adına işverenlere tam bir yıllık dönem içindeki tahminleri sorulmuştur.

Çalışma kapsamında işverenlere yöneltilen “31 Ekim 2021 tarihi itibarıyla işletmenizdeki herhangi bir meslekte net istihdam artışı/azalışı bekliyor musunuz?” sorusuna Türkiye genelinde işletmelerin yüzde 14,6’sı istihdamın artacağı yönünde cevap verirken Bingöl ilinde istihdamın artacağını düşünen işletmelerin oranı 16,5 seviyesindedir. Öte yandan istihdamın azalacağını düşünen işletmelerin oranı, ülke genelinde yüzde 2,0 ve Bingöl ilinde ise yüzde 7,9 olarak gerçekleşmiştir.

Tablo 22: Sektörlere Göre İşverenlerin İstihdam Beklentileri

Sektörler	Artış	Azalış	Değişmeyecek	Fikrim Yok
Madencilik ve taş ocakçılığı	0,0%	0,0%	50,0%	50,0%
İmalat	14,3%	14,3%	14,3%	57,1%
Elektrik, gaz, buhar ve iklimlendirme üretimi ve dağıtımı	0,0%	0,0%	0,0%	100,0%
İnşaat	18,2%	12,1%	15,2%	54,5%
Toptan ve perakende ticaret	15,0%	5,0%	10,0%	70,0%
Ulaştırma ve depolama	14,3%	7,1%	0,0%	78,6%
Konaklama ve yiyecek hizmeti faaliyetleri	8,3%	0,0%	16,7%	75,0%
Mesleki, bilimsel ve teknik faaliyetler	33,3%	0,0%	66,7%	0,0%
İdari ve destek hizmet faaliyetleri	16,7%	0,0%	0,0%	83,3%
Eğitim	33,3%	16,7%	16,7%	33,3%
İnsan sağlığı ve sosyal hizmet faaliyetleri	33,3%	0,0%	0,0%	66,7%
Diğer hizmet faaliyetleri	0,0%	0,0%	0,0%	100,0%
Genel Toplam	16,5%	7,9%	12,6%	63,0%

Sektörlere göre istihdam değişim beklentisi incelendiğinde istihdamda artış bekleyen işletmelerin oranı Eğitim sektöründe en yüksek düzeydedir. İstihdamda azalış bekleyen işletme oranı en yüksek sektör ise Eğitim sektörüdür.

Tablo 23: Sektörlere Göre Beklenen İstihdam Değişimi

Sektörler	Genelleştirilmiş Net İstihdam Değişimi	Genelleştirilmiş NIDO
Toptan ve perakende ticaret	53	6,1%
İnsan sağlığı ve sosyal hizmet faaliyetleri	11	4,5%
Konaklama ve yiyecek hizmeti faaliyetleri	18	4,5%
Ulaştırma ve depolama	12	2,4%
Mesleki, bilimsel ve teknik faaliyetler	1	1,2%
Eğitim	3	1,1%
İdari ve destek hizmet faaliyetleri	5	0,9%
İmalat	4	0,2%
İnşaat	-36	-3,3%
Genel Toplam	72	1,0%

Türkiye genelinde 20+ istihdamlı işletmelerde bir yıl sonrası için (31 Ekim 2021) istihdamın yüzde 2,0 artacağı beklenmekte olup Bingöl ilinde ise bu oran yüzde 1 olup ülke genelinin altında gerçekleşmiştir.

En fazla net istihdam artışı 53 kişilik artış ile Toptan ve perakende ticaret sektöründe beklenmektedir. En fazla net istihdam değişim oranı yüzde 6,1 ile Toptan ve perakende ticaret sektöründe beklenmektedir.

Tablo 24: Meslek Gruplarına Göre Beklenen İstihdam Değişimi

Meslek Grupları	Net İstihdam Değişimi
Tesis ve Makine Operatörleri ve Montajcılar	162
Hizmet ve Satış Elemanları	23
Sanatkarlar ve İlgili İşlerde Çalışanlar	22
Teknisyenler, Teknikerler ve Yardımcı Profesyonel Meslek Mensupları	1
Profesyonel Meslek Mensupları	-4
Büro Hizmetlerinde Çalışan Elemanlar	-28
Nitelik Gerektirmeyen Meslekler	-105
Genel Toplam	72

Bingöl ilinde önümüzdeki bir yıl içerisinde en fazla istihdam artışı beklenen meslek grubu 162 kişilik artış ile Tesis ve Makine Operatörleri ve Montajcılar meslek grubudur. 31 Ekim 2021 tarihine kadar en fazla istihdam azalışı beklenen meslek grubu ise Nitelik Gerektirmeyen Meslekler meslek grubudur.

Tablo 25: En Fazla Net İstihdam Artış ve Azalışı Beklenen Meslekler

Net İstihdam Artışı Beklenen Meslekler	Net İstihdam Azalışı Beklenen Meslekler
Ayakkabı İmalatçısı (Sayacı)	Beden İşçisi (Genel)
Dokuma Konfeksiyon Makineci	Resepsiyon Görevlisi (Ön Büro Elemanı)
Beden İşçisi (Temizlik)	Temizlik Görevlisi
Garson (Servis Elemanı)	İnşaat İşçisi
İnşaat Elemanları Kalıpcısı (Elle)	Almanca Öğretmeni
İnşaat Demiri Bağlama Ustası	Ahşap Mobilya İmalat Ustası
Hemşire	Satış Danışmanı / Uzmanı
Şoför (Yolcu Taşıma)	Beden İşçisi (İnşaat)
Kamyon Şoförü	-
Sihhi Tesisatçı	-

Bingöl ilinde gelecek dönem, net istihdam artışının en fazla olması beklenen ilk üç meslek sırasıyla, Ayakkabı İmalatçısı (Sayacı), Dokuma Konfeksiyon Makineci ve Beden İşçisi (Temizlik) meslekleridir. Beden İşçisi (Genel) mesleği ise en fazla net istihdam azalışı beklenen meslek olarak sıralanmaktadır.

ÜÇÜNCÜ BÖLÜM

SONUÇ VE DEĞERLENDİRME

Bingöl İli İşgücü Piyasası Araştırma Raporunun temel amacı, 2020 yılında Bingöl ilinde gerçekleşmiş olan İşgücü Piyasası Araştırması çerçevesinde ihtiyaç duyulan işgücünün eğitim ve becerilerinin tespit edilerek, işgücü arzı ve talebi arasındaki dengesizliklerin giderilmesi, işsizliğin azaltılması ile istihdamın korunması ve artırılmasına yönelik politikaların geliştirilmesine katkı sağlamaktır. Ayrıca araştırma kapsamında mevcut işletmelerden alınan bilgiler doğrultusunda son bir yıl içinde temininde güçlük çekilen mesleklerde, işgücüne gerekli niteliklerin kazandırılması için aktif istihdam politikalarının planlanmasına katkı sağlaması amaçlanmıştır.

TÜİK 2013 yılından günümüze il düzeyinde işgücü verisi yayınlamamaktadır. 2014 itibariyle TÜİK'in yayınladığı işgücü istatistikleri içinde yıllık bazda bölgesel veriler yer almaktadır. 2019 TÜİK verilerine göre TRB1 (Malatya, Elazığ, Bingöl, Tunceli) bölgesinde işsizlik oranı ise yüzde 9,9 düzeyindedir.

Bingöl ilinde İŞKUR'da kaydı bulunan işsizlerin büyük bir bölümünün vasıf gerektirmeyen mesleklere sahip olduğu görülmektedir. İlimizde mesleksizlik kaynaklı işsizlik sıkıntısı kadar kalifiye eleman sıkıntısı da yaşanmaktadır. Bir çok işveren, açık işlerinde ve eleman temininde güçlük çektiği mesleklerde çalışacak personelin mesleki becerisi ve tecrübesine önem verdiğini ifade etmektedir. Bu durum kalifiye eleman talebinin karşılanabilmesi için İŞKUR'un mesleki eğitim kursları gibi aktif işgücü programlarının önemini ortaya koymaktadır. Araştırma sonucunda ortaya çıkan temininde güçlük çekilen mesleklere göre yapılacak çalışmalarla kurs ve programların planlanması istihdamın arttırılmasına yardımcı olacaktır.

Bingöl ili İşgücü Piyasası Araştırma sonuçlarına göre araştırma kapsamında yer alan işletmelerdeki toplam çalışanların içinde erkeklerin payı yüzde 72 iken kadınların payı ise yüzde 28 olarak tespit edilmiştir. İlimizde en fazla sayıda kadın çalışanın istihdam edildiği sektör İmalat sektörüdür. Kadın istihdamı sektörler arasında farklılık göstermektedir. Bingöl ilinde Kadın çalışan oranı en yüksek olan sektör İdari ve destek hizmet faaliyetleri sektörüdür. Ülkemizde kadın çalışan oranının diğer sektörler ile kıyaslandığında nispeten daha yüksek olduğu sektörler Eğitim ile İnsan Sağlığı ve Sosyal Hizmet Faaliyetleri gibi genellikle belirli bir eğitim düzeyi gerektiren işletmelerdir. Yukarıda açıklanan göstergelerle birlikte bu gösterge de

Bingöl ilinde belirli bir eğitim düzeyine sahip kadınların istihdam edilme şansının daha yüksek olduğunu göstermektedir.

Ülkemizde kadınların işgücüne katılım oranı OECD ve AB ülkeleri ile kıyaslandığında oldukça düşük seviyededir. Kadınların işgücüne katılımının artması, kadınlara yalnızca ekonomik bağımsızlık kazandırmamakta, aynı zamanda sosyal hayatta daha etkin olmalarını sağlamaktadır. Ülkemizde ve ilimizde istihdamın artırılması için kadın istihdamı teşvik edilmelidir. İş ve aile yaşamı dengesinin sağlanmasına yönelik gerekli düzenlemeler öncelikli olarak hayata geçirilmelidir. Kadınların eğitim seviyesinin artırılması, düşük eğitim seviyesine sahip kadınların mesleki eğitim kurslarından yararlandırılması, kadın istihdamına yönelik teşviklerin ve girişimcilik programlarının geliştirilmesi gerekmektedir.

Bingöl ilinde İŞKUR'a kayıtlı kadın işsizlerin çoğunun nitelik gerektirmeyen mesleklerde kayıtlı olduğu görülmektedir. Bu kişilerin istihdamda yer alabilmeleri işverenin istediği mesleki becerilere sahip olacak şekilde eğitilmelerine bağlıdır.

2020 yılında Bingöl ilinde aktif işgücü piyasası programları kapsamında 217 kurs ve program düzenlenmiş olup bu kurs ve programlardan toplam 1.964 kişi faydalanmıştır. İŞKUR tarafından açılan kurs ve işbaşı eğitim programlarının yararlanıcılara mesleki beceri ve tecrübe kazandırdığı bunun sonucunda da yararlanıcıların işgücü piyasasında tutunma ihtimalinin ve istihdam edilebilirliklerinin arttığı söylenebilir.

Aktif işgücü programları ile kişilerin işgücü piyasasının gerekleri hakkında bilgilerini artırarak meslek kazanmaları, mesleklerinde gerekli beceri ve tecrübeyi kazanmaları amaçlanıp özellikle işgücü piyasasına girişte İŞKUR'un aracı rol alması amaçlanmaktadır. Yıllar itibariyle istatistikler incelendiğinde aktif işgücü programlarına ilginin arttığı sonucuna ulaşılmaktadır.

Bingöl ilinde 20+ istihdamlı işletmelerde çalışan sayılarına göre istihdamda öncü sektörler İmalat, İnşaat ile Elektrik, gaz, buhar ve iklimlendirme üretimi ve dağıtım sektörleridir.

Bingöl ili İşgücü Piyasası Araştırması döneminde 5 işletmede 69 açık iş tespit edilmiştir. Bingöl ilinde İdari ve destek hizmet faaliyetleri sektörünün açık işlerde önemli bir ağırlığının olduğu görülmektedir. 69 kişilik açık işin 42 kişilik kısmı, İdari ve destek hizmet faaliyetleri sektöründeki işverenlerden gelmiştir. İlgili dönemde açık işlerin nispeten yüksek olduğu diğer bir sektör ise Toptan ve perakende ticaret sektörüdür.

Bingöl ilinde araştırma kapsamına giren 20+ istihdamlı işletmelerin içinde açık iş bulunan işletme oranı yüzde 3,9 seviyesindedir. Türkiye geneli için açık işi olan işletme oranı ise yüzde 15,9 olarak gerçekleşmiştir.

Açık işi olan işletmelerin içinde; aradıkları elemanlarda istenilen eğitim düzeyine “Genel Lise Mezunu” cevabı veren işletmelerin oranı Bingöl ilinde yüzde 47,1 seviyesindedir.

Eleman temininde güçlük çekilen mesleklerin nedenleri incelendiğinde, İşverenlerin istedikleri elemanları bulmakta yaşadıkları zorlukların en fazla “Gerekli mesleki beceriye / niteliğe sahip eleman bulunamaması” nedeninden kaynaklandığı görülmektedir. Ülke genelinde son bir yıl içerisinde eleman temininde güçlük çekildiği belirtilen çoğu meslek için ilk sırada Gerekli mesleki beceriye/niteliğe sahip eleman bulunamamasının TGÇM nedeni olduğu görülmektedir.

Araştırma sonuçlarına göre çalışma kapsamında işverenlere bir yıl sonrası için yöneltilen “işletmenizde herhangi bir meslekte net istihdam artışı/azalışı bekliyor musunuz?” sorusuna Türkiye genelinde işverenlerin yüzde 14,6’sı istihdamın artacağı yönünde cevap verirken Bingöl ilinde istihdamın artacağını düşünen işverenlerin oranı yüzde 16,5 seviyesindedir. Diğer taraftan istihdamın azalacağını düşünen işletmelerin oranı, ülke genelinde yüzde 2,0 iken Bingöl ilinde yüzde 7,9 olarak gerçekleşmiştir.

Pandemi döneminde yaşanan gelişmeler ve son yıllarda hızla gelişen teknoloji, ürün ve hizmet üretim süreçlerini değiştirmektedir. Bu değişim işgücü piyasalarına da yansımakta olup işgücünden talep edilen nitelik ve beceriler her geçen gün değişmektedir. Üretim süreçleri ile işgücü niteliklerinin uyumlu bir biçimde değişmesi etkin bir işgücü piyasasının oluşması için önem arz etmektedir. İşgücü piyasasının yeni taleplerini karşılayabilecek nitelikli işgücünün oluşmasında mesleki eğitimin önemi ön plana çıkmaktadır. İşgücü piyasasının mevcut durumunu görerek ve gelecek dönem eğilimlerini kestirerek karar almak son derece önemli olup bu ihtiyaçların karşılanması amacıyla işgücü piyasası analiz raporu hazırlanmıştır.

EKLER

4.1. 2020 YILI İŞGÜCÜ PİYASASI ARAŞTIRMASI İŞLETME BİLGİ FORMU



2020 YILI İŞGÜCÜ PİYASASI ARAŞTIRMASI İŞYERİ BİLGİ FORMU

Sayın İşyeri Yetkilisi,

Türkiye İş Kurumu (İŞKUR) tarafından gerçekleştirilecek olan işgücü piyasası araştırması (İPA) ile ilimizde istihdam ve işsizlik sorununun çözümü için işgücünün yapısı ile sektörler bazında işgücü, niceliği, eğitimi, niteliği hakkında ihtiyaçlarının belirlenmesine yönelik bilgi toplanması ve işgücünün yetiştirilmesine yönelik programların geliştirilmesi hedeflenmektedir.

Bilgi Verme ve Gizlilik

1-Kurum ve kuruluşlardan alınan bu bilgiler, yalnızca istatistiksel çalışmalarda kullanılmak amacıyla toplanmakta olup, gizliliği 4904 sayılı Türkiye İş Kurumu ile ilgili Bazı Düzenlemeler Hakkında Kanun ile teminat altına alınmıştır. Kanun uyarınca sizden alınan bu bilgilerden şahsınıza özel olanlar; idari, adli ve askeri hiçbir organ, makam, merci veya kişiye verilemez, istatistik maksadı dışında kullanılamaz.

2-Türkiye İş Kurumu Kanununu gereğince Kurum tarafından, kamu ve özel kesim işyerlerinden iş ve işgücü konularında bilgi istenildiğinde, belirtilen süre içinde bilgi verilmesi zorunludur.

3-İşverenlerden toplanan bilgiler, Kurum hizmetlerinden başka maksatla kullanılamaz. Bu maddeye aykırı davranışlar hakkında Türk Ceza Kanunu'nun 136 ncı maddesi hükümleri uygulanır.

İşyeri Bilgi Formunun, işyeri sahibi veya ortakları, insan kaynakları, personel, işyeri veya muhasebe müdürleri tarafından doldurulması gerekmektedir. Yukarıdaki açıklamalar doğrultusunda bilgi formunu doldurarak verdiğiniz bilgiler ve araştırmaya yapmış olduğunuz katkılardan dolayı teşekkür eder, saygılar sunarız.

İŞYERİ BİLGİLERİ

Örnek No :

İşyerinin Yasal Unvanı :

İşyeri ile İlgili Bilgiler:

	Evet	Hayır
1.1. İşyerinizde ihracat yapıyor mu?		
1.2. İşyerinizde Ar-Ge çalışması yapıyor mu?*		
1.3. İşyerinizde vardiyalı çalışma yapıyor mu?		
1.4. İşyerinizde kısmi (part-time) çalışma yapıyor mu?		
1.5. İşyerinizin web sitesi var mı?		
1.6. E-ticaret uygulamanız var mı?		

1) Gelecek bir yıl içinde ilinizde planlanan bir yatırımınız var mıdır? (Cevabınız evet ise soru 2'ye geçiniz, Hayır ise, soru 3'e geçiniz.)

Evet ()

Hayır ()

2) Yatırımla İlgili Bilgiler

Yatırımın Türünü Belirtiniz.

- İlave yatırım** () Her türlü ilave tesis, makine, teçhizat vs... alımı veya kiralanması
Teknolojik Yatırım () Mevcut makine, teçhizatın teknolojik olarak yenilenmesi
Stratejik Yatırım () İşyerinin verimliliğini ve karlılığını artırmak için yürütülecek her türlü, AR-GE, eğitim ve pazarlama faaliyetleri
Diğer ()

3) İşyerinizde toplam kaç çalışmanız bulunmaktadır?

Kadın Çalışan Sayısı	Erkek Çalışan Sayısı	Toplam Çalışan Sayısı

* AR-GE; Bir kurumun bilim adamları ve mühendisler istihdam etmek suretiyle şirketin çalışma alanı doğrultusunda bilim ve teknolojinin gelişmesini sağlayacak yeni bilgileri elde etmek veya mevcut bilgilerle yeni malzeme, ürün ve araçlar üretmek, yazılım üretimi dahil olmak üzere yeni sistem, süreç ve hizmetler oluşturmak veya mevcut olanları geliştirmek, yaptığı çalışma ve faaliyetleri anlatmak için kullanılan yaygın bir terimdir.

BÖLÜM I-AÇIK İŞLER

4) Şu an işyerinize herhangi bir yolla eleman arıyormusunuz?

Evet () 5.1. soruya geçiniz.

Hayır () 6.Soruya geçiniz.

5.1) Eleman aranılan meslekler

Eleman Aranılan Meslekler	Toplam Açık İş Sayısı	Talep Edilen Asgari Eğitim Düzeyi	Açık İşiniz için cinsiyet tercihinizi belirtiniz?	Açık İşinizde Engelli Çalıştırmak İster misiniz?	Talep Edilen Bilgi ve Beceriler *			İlgili meslekteki açık işinizi hangi yolla arıyorsunuz? **									
					a) Bilgisayar kullanımı	b) Analitik Düşünebilme	c) İletişim ve ifade yeteneği	a) Akraba - Eş Dost	b) Gazete - İlan, vb.	c) İnternet - Sosyal Medya	d) İŞKUR	e) Kendi çalışanlarım aracılığıyla	f) Özel İstihdam Büroları				
		1. Lise altı 2. Çıraklık 3. Genel lise 4. Meslek L. 5. Meslek yüksekokulu 6. Lisans 7. Lisansüstü 8. Herhangi bir eğitim düzeyi aramıyorum.	1. Kadın 2. Erkek 3. Cinsiyet önemli değil	1. Evet 2. Hayır 3. Fark etmez	d) İkona kabiliyeti ve pazarlama gücü	e) Sorun çözme ve inisiyatif alabilme	f) Takım çalışması	g) Yabancı Dil	h) Yeterli mesleki / teknik bilgi	i) İş tecrübesi	j) Fiziki ve bedensel yeterlilik	1.	2.	3.	1.	2.	3.

*Önem derecesine göre **EN FAZLA** 3 beceriyi 1'den başlayarak SIRALAYINIZ. (1. En önemli olacak şekilde sıralanmalıdır.)

Kullandığınız arama kanallarından **EN AZ 1, **EN FAZLA** 3 tanesini işaretleyiniz.

BÖLÜM II – 1 YIL SONRA (31 EKİM 2021 TARİHİ İTİBARIYLA) ÇALIŞAN SAYISINDA NET DEĞİŞİKLİK OLACAĞI DÜŞÜNÜLEN MESLEKLER

6) 1 yıl sonra(31 Ekim 2021 tarihi itibarıyla) işyerinizde net istihdam artışı bekliyor musunuz?	Evet <input type="checkbox"/>	→	6.1'e geçiniz.
	Hayır <input type="checkbox"/>	→	7.soruya geçiniz.
	Fikrim Yok <input type="checkbox"/>	→	7. soruya geçiniz.
6.1) 1 yıl sonra(31 Ekim 2021 tarihi itibarıyla) işyerinizde çalışan sayısında net istihdam artışı olacağını düşündüğünüz meslekleri belirtiniz?			
Net istihdam ARTIŞI olacağını düşündüğünüz meslekler		Net sayısal artış	
7) 1 yıl sonra(31 Ekim 2021 tarihi itibarıyla) işyerinizde net istihdam azalışı bekliyor musunuz?	Evet	→	7.1'e geçiniz.
	Hayır	→	8. soruya geçiniz.
	Fikrim Yok	→	8. soruya geçiniz.
7.1) 1 yıl sonra(31 Ekim 2021 tarihi itibarıyla) işyerinizde çalışan sayısında net istihdam azalışı olacağını düşündüğünüz meslekleri belirtiniz?			
Net istihdam AZALIŞI olacağını düşündüğünüz meslekler		Net sayısal azalış	

BÖLÜM III - ELEMAN TEMİNİNDE GÜÇLÜK ÇEKİLEN MESLEKLER

- 8) Son 1 yıl içerisinde işyerinizde eleman temininde güçlük çektiğiniz meslek var mı?
Evet () 8.1. soruya geçiniz. Hayır () 9.Soruya geçiniz.

- 8.1) Son 1 yıl içerisinde işyerinizde eleman temininde güçlük çektiğiniz meslekleri, bu mesleklerde temininde güçlük çektiğiniz kişi sayısı ile nedenlerini belirtiniz.

Eleman Temininde Güçlük Çekilen Meslekler	Temininde Güçlük Çekilen Kişi Sayısı	Temininde Güçlük Çekilme Nedeni*							
		1	2	3	4	5	6	7	8

*Birden Fazla Seçenek İşaretlenebilir.

BÖLÜM IV – İŞGÜCÜ PİYASASINA GENEL BAKIŞ

9) Gelecek 10 yıl içerisinde işgücü piyasasında yaşanan değişim ya da dönüşümlerin sektörünüzdeki istihdama yansımaları nasıl olacaktır?

İstihdamı arttıracaktır. () İstihdamı azaltacaktır. () İstihdamı Değiştirmez. () Fikrim yok. ()

10) Sektörünüzde gelecek 10 yılda öne çıkacağını düşündüğünüz (Geleceğin Meslekleri) meslekler nelerdir?

.....
.....

11) Son 1 yıl içerisinde İŞKUR'un hizmetlerinden faydalandınız mı?

Evet () 12. Soruya geçiniz. Hayır () 13. Soruya geçiniz.

12) Son 1 yıl içerisinde İŞKUR'un hangi hizmetlerinden faydalandınız?

(Hizmetlerde birden fazla seçenek işaretlenebilir)

- | | |
|-------------------------------------|-----|
| Eleman Temini | () |
| İşbaşı Eğitim Programları | () |
| Nakdi Ücret Desteği | () |
| Mesleki Eğitim Kursu | () |
| Kısa Çalışma Ödeneği | () |
| Danışmanlık ve Yönlendirme | () |
| Teşvikler | () |
| Mesleki Eğitim ve Beceri Geliştirme | () |
| İşbirliği Protokolü (MEGİP) | () |
| Çalışanların Mesleki Eğitimi | () |
- (14. Soruya Geçiniz)

13) İŞKUR'un sunmuş olduğu hizmetlerden faydalanmama nedeninizi belirtiniz. (Birden fazla seçenek işaretlenebilir.)

- İŞKUR hizmetlerinden haberdar değilim. ()
İŞKUR'un sunduğu hizmetlere diğer kaynaklardan ulaşıyorum. ()
İŞKUR İnternet sitesi/mobil uygulaması kullanışlı değil. ()
Bürokrasi (kırtasiye) işlerinin çok olması. ()
İŞKUR, sektörüme uygun faaliyet sunmuyor. ()
İŞKUR hizmetlerinden memnun kalmadım. ()
Diğer(Belirtiniz).....

14) Kısa Çalışma Ödeneğinden faydalandınız mı?

Evet () 15. Soruya geçiniz. Hayır () 17. Soruya geçiniz.

15) COVID-19 sürecinde İŞKUR tüm Türkiye genelinde işverenlere Kısa Çalışma Ödeneği hizmetinde bulunmuştur. Süreç içerisinde İŞKUR'un performansını nasıl değerlendirirsiniz?

Çok başarılı buldum. ()

Başarılı buldum. ()

Kararsızım. ()

Başarısız buldum. () (Nedenini Belirtiniz.)

.....

.....

Çok başarısız buldum. () (Nedenini Belirtiniz.)

.....

.....

16) Kısa çalışma ödeneği (KÇÖ) faaliyetlerinizin devamlılığını nasıl etkiledi?

(Birden fazla seçenek işaretlenebilir.)

KÇÖ sayesinde istihdam korundu. ()

KÇÖ sayesinde firma faaliyetlerine devam etti. ()

KÇÖ sayesinde iş saatleri azaltılarak personelimiz arasında COVID-19 bulaşma riski azaldı. ()

KÇÖ maliyetleri düşürdü. ()

17) COVID-19 sürecinde İş Kanunu'nun Geçici 10 uncu maddesi kapsamında işçilerinizi ücretsiz izne ayırdınız mı?

Evet () 18. Soruya geçiniz. Hayır () 21. Soruya geçiniz.

18) Ücretsiz izne ayrılan işçilere sunulan Nakdi Ücret Desteği uygulamasından faydalandınız mı?

Evet () 19. Soruya geçiniz. Hayır () 21. Soruya geçiniz.

19) Nakdi Ücret Desteğinden yararlanma sürecinde İŞKUR'un performansını nasıl değerlendirirsiniz?

Çok başarılı buldum. ()

Başarılı buldum. ()

Kararsızım. ()

Başarısız buldum. () (Nedenini Belirtiniz.)

.....

.....

Çok başarısız buldum. () (Nedenini Belirtiniz.)

.....

.....

20) Nakdi Ücret Desteği (NÜD) faaliyetlerinizin devamlılığını nasıl etkiledi? (Birden fazla seçenek işaretlenebilir.)

- NÜD sayesinde istihdam korundu. ()
NÜD sayesinde firma faaliyetlerine devam etti. ()
NÜD sayesinde iş saatleri azaltılarak personelimiz arasında COVID-19 bulaşma riski azaldı. ()
NÜD işçilik maliyetlerimizi düşürdü. ()

21) COVID-19 döneminde işleriniz nasıl etkilendi?

- Çok arttı ()
Arttı ()
Değişmedi ()
Azaldı ()
Çok azaldı ()

22) Esnek çalışma (Dönüşümlü, uzaktan çalışma, kısmi süreli çalışma vs.) verimliliği nasıl etkilemektedir?

- Verimliliği çok azaltmaktadır. ()
Verimliliği azaltmaktadır. ()
Verimliliğe etkisi yoktur. ()
Verimliliği arttırmaktadır ()
Verimliliği çok arttırmaktadır. ()

2020 Yılı İşgücü Piyasası Araştırmasına yaptığınız katkıdan dolayı teşekkür ederiz.