

TÜRKİYE İŞ KURUMU

İŞGÜCÜ PİYASASI ARAŞTIRMASI

BAYBURT İLİ

2020 YILI SONUÇ RAPORU

2020 YILI

İŞGÜCÜ PİYASASI ARAŞTIRMALARI

BAYBURT ÇALIŞMA VE İŞ KURUMU İL MÜDÜRLÜĞÜ

İŞGÜCÜ PİYASASI ARAŞTIRMASI

BAYBURT İLİ 2020 YILI SONUÇ RAPORU

İÇİNDEKİLER

TABLolar LİSTESİ	ii
ŞEKİLLER LİSTESİ	iii
KISALTMALAR	iv
YÖNETİCİ ÖZETİ	1
GİRİŞ	3
BİRİNCİ BÖLÜM İŞGÜCÜ PİYASASI GENEL VERİLER	5
1.1. TÜİK BÖLGESEL İŞGÜCÜ GÖSTERGELERİ	5
1.2. SGK SİGORTALI VE İŞYERİ GÖSTERGELERİ.....	5
1.3. İŞKUR İDARİ KAYITLARI	7
1.3.1. Açık İş İlanları.....	7
1.3.2. İşe Yerleştirmeler.....	8
1.3.3. Kayıtlı İşsiz	10
1.3.4. Aktif İşgücü Programları	11
1.3.5. Pasif İşgücü Programları	13
İKİNCİ BÖLÜM İŞGÜCÜ PİYASASI TALEP VERİLERİ	18
İŞGÜCÜ PİYASASI ARAŞTIRMASI SONUÇLARI	18
2.1. İŞLETMELER VE MEVCUT İSTİHDAM	20
2.2. AÇIK İŞLER	31
2.3. TEMİNİNDE GÜÇLÜK ÇEKİLEN MESLEKLER	38
2.4. GELECEK DÖNEM İSTİHDAM BEKLENTİLERİ	41
ÜÇÜNCÜ BÖLÜM SONUÇ VE DEĞERLENDİRME	44
EKLER	47
4.1. 2020 YILI İŞGÜCÜ PİYASASI ARAŞTIRMASI İŞLETME BİLGİ FORMU	47

TABLULAR LİSTESİ

Tablo 1: 2019 Yılı TÜİK Bölgesel İşgücü Göstergeleri	5
Tablo 2: 2020 Yılı Aralık Ayı SGK İşyeri İstatistikleri	6
Tablo 3: 2020 Yılı Aralık ayı SGK Sigortalı İstatistikleri	6
Tablo 4: 2020 yılında Açık iş sayısı en yüksek olan meslekler	8
Tablo 5: 2020 yılında işe yerleştirme sayısı en yüksek olan meslekler	9
Tablo 6: Yıllar İtibariyle İşbaşı Eğitim Programı Yararlanıcı Sayıları	11
Tablo 7: 2020 Yılı İşbaşı Eğitim Programları (Yararlanıcı Sayısına Göre İlk 10 Meslek)	12
Tablo 8: Yıllar İtibariyle Mesleki Eğitim Kursları ve Kursiyer Sayıları.....	13
Tablo 9: 2020 Yılı Mesleki Eğitim Kursları (Kursiyer Sayısına Göre İlk 10 Meslek).....	13
Tablo 10: 2020 Yılında Aylar İtibariyle KÇÖ ve NÜD Ödeme Yapılan Kişi Sayıları	16
Tablo 11: Araştırma Kapsamında Veri Derlenen İşletme Sayısı	20
Tablo 12: İŞKUR Hizmetlerinden Faydalanan İşletmelerin, Hizmetlerimize Göre Oranları	29
Tablo 13: Sektörlere ve Cinsiyete Göre Çalışan Sayıları	30
Tablo 14: Sektörlere Göre Açık İş Sayısı, Açık İş Oranı ve Açık İş Olan İşletme Oranı	31
Tablo 15: Açık İşlerde Talep Edilen Becerilerin Öncelik Sıralaması	34
Tablo 16: Meslek Gruplarına Göre Açık İş Sayıları.....	34
Tablo 17: Meslek Gruplarına Göre Açık İşlerin Arama Kanalları	35
Tablo 18: Mesleklere Göre Açık İşler İçin Talep Edilen Beceri Sırası	36
Tablo 19: Tercih Edilen Cinsiyete Göre En Fazla Açık İş Olan Meslekler	37
Tablo 20: Sektörlere Göre Temininde Güçlük Çekilen Eleman Sayıları.....	38
Tablo 21: Eleman Temininde Güçlük Çekilen İlk 10 Meslek.....	39
Tablo 22: Sektörlere Göre İşverenlerin İstihdam Beklentileri.....	41
Tablo 23: Sektörlere Göre Beklenen İstihdam Değişimi	42
Tablo 24: Meslek Gruplarına Göre Beklenen İstihdam Değişimi	42
Tablo 25: En Fazla Net İstihdam Artış ve Azalışı Beklenen Meslekler	43

ŞEKİLLER LİSTESİ

Şekil 1: Yıllar itibariyle İŞKUR Açık İş Sayıları	7
Şekil 2: Yıllar itibariyle İŞKUR işe yerleştirme sayıları	9
Şekil 3: Yıllar itibariyle İŞKUR Kayıtlı İşsiz Sayıları	10
Şekil 4: Yıllar itibariyle İşsizlik Ödeneği Hak Eden Kişi Sayıları	17
Şekil 5: Sektörlere Göre Part-time Çalışanı Olan İşletmelerin Oranı.....	21
Şekil 6: Part-time Çalışanı Olan ve Olmayan İşletmelerdeki Kadın Çalışan Oranı (%).....	22
Şekil 7: Sektörlere Göre Vardiyalı Çalışma Yapılan İşletmelerin Oranı	23
Şekil 8: Vardiyalı Çalışma Yapılan ve Yapılmayan İşletmelerdeki Kadın Çalışan Oranı (%)	23
Şekil 9: Sektörlere Göre İhracat Yapan İşletmelerin Oranı.....	24
Şekil 10: Sektörlere Göre Ar-Ge Çalışması Yapan İşletmelerin Oranı	25
Şekil 11: Gelecek Bir Yıl İçerisinde Yatırım Planlayan İşletmelerin Oranı (%).....	26
Şekil 12: Yatırım Planlayan İşletmelerin Planlanan Yatırım Türleri (%)	27
Şekil 13: Sektörlere Göre İŞKUR Hizmetlerinden Faydalanan İşletmelerin Oranı.....	28
Şekil 14: İŞKUR Hizmetlerinden Faydalanmama Nedenleri	29
Şekil 15: Mevcut Açık İşler İçin Cinsiyet Tercihini.....	32
Şekil 16: Mevcut Açık İşler İçin Talep Edilen Asgari Eğitim Düzeyi.....	33
Şekil 17: Mevcut Açık İşlerin Aranma Kanalı	33
Şekil 18: Meslek Gruplarına Göre Temininde Güçlük Çekilen Eleman Sayısının Dağılımı.....	39
Şekil 19: Eleman Temininde Güçlük Çekilme Nedenleri	40

KISALTMALAR

İPA	İşgücü Piyasası Araştırmaları
İŞKUR	Türkiye İş Kurumu
NACE	Avrupa Topluluğu Ekonomik Faaliyetlerin İstatistik Sınıflaması
NİDO	Net İstihdam Değişim Oranı
SGK	Sosyal Güvenlik Kurumu Başkanlığı
TGÇM	Temininde Güçlük Çekilen Meslekler
TÜİK	Türkiye İstatistik Kurumu

YÖNETİCİ ÖZETİ

2020 yılı Korona virüs salgını nedeniyle tüm Dünya için sıra dışı bir yıl olarak tarihteki yerini aldı. Tarihte çok nadir gözlenen ve ikiz şok olarak adlandırılan hem arz hem de talep şokunun aynı anda gerçekleşmesi, dünya genelinde ekonomiler ve istihdam piyasalarında çok büyük hasarlara neden oldu. İşgücü talebi; belirsizlikler ve üretimde yaşanan düşüş nedeniyle bu dönemde azalırken eş zamanlı olarak işgücü arzında da çeşitli nedenlerle azalma gözlemlendi.

Ülkemizde işgücü piyasasının arz tarafına ait veriler İŞKUR, TÜİK ve SGK gibi kurumların idari kayıtları ve istatistikleri aracılığı ile yayınlanmaktadır. İşgücü piyasasının talep yönüne ilişkin veriler ise İŞKUR'un idari kayıtları ile işgücü piyasası araştırması ve açık iş istatistikleri araştırmaları kapsamında derlenmektedir. İşgücü piyasasının arz ve talep boyutunu birlikte analiz etmek amacıyla hazırlanan bu rapor, Bayburt İli İşgücü Piyasası Araştırması sonuçlarına göre değerlendirilmiştir. Çalışma kapsamında 105 işletme için veri derlenmiştir. Bu işletmeler 10 ve daha fazla çalışanı olan işletmeler olup il genelinde toplam 17 sektör araştırma kapsamında yer almaktadır. Bayburt ilinde 10+ istihdamlı işletmeler için toplam çalışan sayısı 2.433 olarak tespit edilmiştir. Cinsiyet bazında ise 1.749 çalışan erkeklerden, 684 çalışan ise kadınlardan oluşmaktadır.

Bayburt ilinde açık iş oranı yüzde 2,3 olarak tespit edilmiştir. Türkiye genelinde ise açık iş oranı yüzde 1,2 olup, Bayburt ili açık iş oranı bakımından Türkiye ortalamasının üzerindedir. Açık iş oranının en yüksek olduğu sektör ise yüzde 8,9 ile Toptan ve perakende ticaret sektörüdür. Açık işlerin meslek gruplarına göre dağılımı incelendiğinde; en fazla açık işin Hizmet ve Satış Elemanları meslek grubunda olduğu tespit edilmiş olup bu meslek grubunda araştırma döneminde 46 kişilik açık iş mevcuttur. Bayburt ilinde en fazla açık işi olan ikinci meslek grubu; Tesis ve Makine Operatörleri ve Montajcılar meslek grubudur. İl genelinde açık işlerin içinde herhangi bir eğitim düzeyi talep edilmeyen açık işlerin payı yüzde 5,5 düzeyindedir.

Bayburt ilinde temininde güçlük çekilen meslekler sektörlere göre incelendiğinde en fazla İnşaat sektöründe eleman temininde güçlük çekildiği görülmektedir. Bayburt ilinde temininde güçlük çekilen mesleklere bakıldığında ilk sırada İnşaat İşçisi mesleğinin yer aldığı görülmektedir. Bu mesleği ise İş Makineleri Operatörü mesleği takip etmektedir. Eleman teminde güçlük çekilme nedenlerine bakıldığında ilk sırada "Gerekli mesleki beceriye / niteliğe sahip eleman bulunamaması" yer almaktadır.

Türkiye genelinde işletmelerin yüzde 13,6'sı bir yıl sonrası için istihdamın artacağı yönünde cevap verirken Bayburt ilinde istihdamın artacağını öngören işverenlerin oranı ise yüzde 14,7 seviyesindedir. Öte yandan istihdamın azalacağını düşünen işveren oranı, ülke genelinde 2,4 iken bu oran Bayburt ilinde yüzde 4,9 düzeyindedir.

İşgücü piyasasının mevcut durumunu görebilmek ve gelecek dönem eğilimlerini öngörerek veriye dayalı sağlıklı kararlar almak son derece önemli olup bu ihtiyaçların karşılanması amacıyla İşgücü Piyasası Araştırması Bayburt İli 2020 Yılı Sonuç Raporu hazırlanmıştır.

GİRİŞ

2020 yılı tüm Dünya'da Korona virüs salgınının yaşandığı ve ekonomilerin çok büyük bir sınavdan geçtiği bir yıl olmuştur. Uluslararası Çalışma Örgütü'nün (ILO) 25 Ocak 2021 tarihinde yayınladığı "ILO Gözlem: COVID-19 ve Çalışma Yaşamı, 7. Baskı" raporunda; işgücü piyasalarının 2020 yılında büyük kayba uğradığı vurgulanmıştır. Rapora göre 2020 yılında küresel çalışma süresinin yüzde 8,8'i kaybedildi. Bu kayıp, 2009 küresel mali krizinde yaşanan kaybın yaklaşık dört katıdır. Kayıp çalışma sürelerinin, istihdamı devam edenlerin çalışma sürelerinin azaltılması ya da 114 milyon kişi düzeyine ulaşan ve tarihte daha önce görülmemiş istihdam kaybı nedeniyle yaşandığı raporda vurgulanmıştır. Ayrıca, istihdam kayıplarının yüzde 71'i (81 milyon kişi), işsizlikten ziyade işgücü dışında kalmaktan kaynaklandı; yani, insanlar belki de küresel salgın kapsamında kısıtlamalar nedeniyle çalışamadıkları için işgücü piyasasından ayrıldılar, ya da iş aramayı tümenden bıraktılar. Yalnızca işsizlik oranlarına bakmanın, COVID-19'un işgücü piyasası üzerindeki etkilerini gerçekte olduğundan çok daha küçük gösterdiği ILO'nun raporunda vurgulanmaktadır. Ülkemiz özelinde baktığımızda da benzer bir süreç gözlenmiş ve 2020 yılında işgücüne katılım ve istihdam azalmıştır. Özellikle Nisan ve Mayıs dönemlerinde istihdamda olanların ortalama çalışma sürelerinde ciddi azalmalar gözlenmiştir. Küresel çapta yaşanan tüm sıkıntılara rağmen ülkemiz 2020 yılını pozitif büyüme oranı ile yüzde 1,8 oranında büyüyerek kapatmıştır.

İşgücü Piyasası Araştırması Bayburt İli 2020 Yılı Sonuç Raporu; Bayburt işgücü piyasasının gerek arz gerekse talep yönü ile mevcut durumunu analiz etmekte ve işverenlerin gelecek beklentilerini ortaya koymaktadır. Bu kapsamda politika yapıcılar ve yerel yönetimler tarafından işgücü piyasası ile ilgili kararların alınması ve uygulamaya konulacak faaliyet ile projelerin etkinliğinin artırılması noktasında araştırma sonuçlarının göz önüne alınması oldukça önemlidir.

Bayburt İşgücü Piyasası Araştırması Sonuç Raporu; il düzeyinde politika yapıcılarına ve karar alıcılara kaynak sağlamada büyük katkılar sağlayacağı düşünülen önemli bir çalışmadır. İşgücü piyasasının en önemli aktörleri olan işgücü ve işverenlerin piyasaya sundukları emeği ve piyasadaki beklentilerini iyi analiz ederek niteliklerini ortaya koymak politika üretmeden önceki ilk adımı oluşturmaktadır. Daha sonra ise bu analizler neticesinde arz talep dengesini iyileştirmek ve işgücü politikalarını bu dengenin sürdürülebilir olmasını sağlayacak şekilde tesis

etmek, istihdam ve işsizlik sorunlarıyla mücadele eden her bir kurum/kuruluşun amaçlarını oluşturmaktadır.

İşgücü Piyasası Araştırmaları sadece İŞKUR'a değil, Türkiye'de işgücü piyasasının paydaşı olan tüm kurum ve kuruluşlara önemli katkılar sağlamaktadır. İŞKUR, işgücü piyasasında aktif ve pasif istihdam politikalarında söz sahibi bir Kamu İstihdam Kurumu olarak İşgücü Piyasası Bilgi Formları aracılığıyla ve işverenlerle yüz yüze, elektronik ortamda veya telefonla görüşme yöntemiyle İşgücü Piyasası Araştırmalarını gerçekleştirmektedir. Bu araştırma sonucunda Türkiye'de işgücü piyasasının talep boyutuna ilişkin en kapsamlı veri üreten kurum İŞKUR'dur.

İşgücü piyasası talep verilerinin elde edilmesine yönelik çalışmalar İl Müdürlükleri ve Hizmet Merkezlerimiz tarafından 2007 yılından itibaren düzenli olarak sürdürülmektedir. Yapılan bu araştırmalar kapsamında 2020 yılı için Bayburt ilinde 9 Ekim-6 Kasım 2020 tarihleri arasında saha çalışması gerçekleştirilmiş olup, araştırma neticesinde işgücü piyasasının arz ve talep boyutunu ele alan İşgücü Piyasası Araştırma Raporu hazırlanmıştır. Raporla birlikte İşgücü Piyasası Araştırması sonuçları analiz edilerek Bayburt ilinde işgücü piyasasının talep yapısı ortaya konulmaktadır.

BİRİNCİ BÖLÜM

İŞGÜCÜ PİYASASI GENEL VERİLER

1.1. TÜİK BÖLGESEL İŞGÜCÜ GÖSTERGELERİ

TÜİK tarafından düzenli olarak uygulanmakta olan Hanehalkı İşgücü Anketi istihdam edilenlerin iktisadi faaliyet, meslek, işteki durum ve çalışma süresi hakkında; işsizlerin ise, iş arama süresi ve aradıkları meslek ve benzer özellikleri hakkında bilgi derlemek amacıyla uygulanmakta olup, ülkedeki işgücü piyasasının özellikleri hakkında bilgi veren (arz yönüyle) temel veri kaynağıdır. 2013 yılı ve öncesinde il düzeyinde işgücü istatistikleri elde edilirken, sonrasında Türkiye İstatistik Bölge Birimleri Sınıflandırması kapsamında 1. ve 2. düzeyde bölgesel istatistikler elde edilmektedir. 2014 yılından itibaren bölgesel düzeyde elde edilen istatistikler yıllık olarak TÜİK'in internet sitesinde yayınlanmaktadır.

Tablo 1: 2019 Yılı TÜİK Bölgesel İşgücü Göstergeleri

TRA1 (Erzurum, Erzincan, Bayburt)	Toplam	Kadın	Erkek
15 ve daha yukarı yaştaki nüfus (Bin Kişi)	759	388	371
İşgücü (Bin Kişi)	363	104	259
İstihdam edilenler (Bin Kişi)	323	95	228
İşsiz (Bin Kişi)	41	9	32
İşgücüne dahil olmayan nüfus (Bin Kişi)	396	284	112
İşgücüne katılma oranı (%)	47,8	26,7	69,9
İstihdam oranı (%)	42,5	24,5	61,3
İşsizlik oranı (%)	11,2	8,4	12,3

Bayburt ilini de içine alan 2. Düzey Türkiye İstatistik Bölge Birimleri Sınıflandırması TRA1 (Erzurum, Erzincan, Bayburt) olarak tanımlanmıştır. Tablo 1'de yer alan verilere göre Bölgemizde nüfus 759.000 kişi iken işgücü katılma oranı yüzde 47,8 seviyesindedir. İşsizlik oranı ise 2019 yılında bölgemizde yüzde 11,2 olarak gerçekleşmiştir.

1.2. SGK SİGORTALI VE İŞYERİ GÖSTERGELERİ

Sosyal Güvenlik Kurumu her ay düzenli olarak sigortalı istatistiklerini yayınlamaktadır. Bu istatistikler kapsamında illere ait detaylı sigortalı sayıları ve 4a sigortalı çalışanı olan işyeri sayıları elde edilmektedir.

Tablo 2: 2020 Yılı Aralık Ayı SGK İşyeri İstatistikleri

İşyeri Büyüklüğü	İşyeri Sayısı	Sigortalı Sayısı
1 Kişi	409	409
2-3 Kişi	351	843
4-6 Kişi	248	1.166
7-9 Kişi	78	609
10-19 Kişi	82	1.112
20-29 Kişi	19	448
30-49 Kişi	18	643
50-99 Kişi	21	1.441
100-249 Kişi	8	1.306
250-499 Kişi	1	392
500-749 Kişi	1	525
750-999 Kişi	0	0
1000+ Kişi	0	0
Toplam	1.236	8.894

Ülkemizde 4a zorunlu sigortalı istihdam eden işyerleri çalışan sayısına göre incelendiğinde 1-9 çalışanı olan işyerlerinin oldukça yoğun olduğu gözlenmiştir. Benzer durum 81 ilimizde gözlenmektedir.

Bayburt ilinde Aralık dönemi SGK verilerine göre zorunlu 4a sigortalı istihdam eden işyeri sayısı 8.894 seviyesindedir. 1-9 arası çalışanı olan işyerlerinin ilimizdeki oranı ise yüzde 87,9 düzeyindedir. İlimizde 100 ve üzeri çalışanı olan işyeri sayısı 10 iken bu işyerlerinde toplam 2.223 çalışan istihdam edilmektedir.

Tablo 3: 2020 Yılı Aralık ayı SGK Sigortalı İstatistikleri

Gösterge	Sayı/Tutar
İşyeri Sayısı	1.236
Kamu	132
Özel	1.104
Sigortalı Sayısı	8.894
Kamu	3.619
Özel	5.275
Erkek	6.630
Kadın	2.264
Ortalama Aylık Kazanç	₺ 4.076,9
Kamu	₺ 4.827,3
Özel	₺ 3.469,5
Erkek	₺ 4.033,9
Kadın	₺ 4.215,7

Bayburt ilinde 2020 Aralık ayı itibariyle bildirim yapılmış 4a zorunlu sigortalı sayısı toplam 8.894 kişi iken kadın sigortalı sayısı ise 2.264 düzeyindedir. İlimizde kamuda istihdam edilen 4a zorunlu sigortalı oranı yüzde 40,7 iken özel sektörün payı yüzde 59,3 seviyesindedir. 4a zorunlu sigortalıların sigorta primine esas aylık ortalama kazancı 4.077 TL'dir. 2020 Aralık ayı itibariyle Erkek sigortalıların ortalama kazancı ilimizde kadınların kazancından düşüktür.

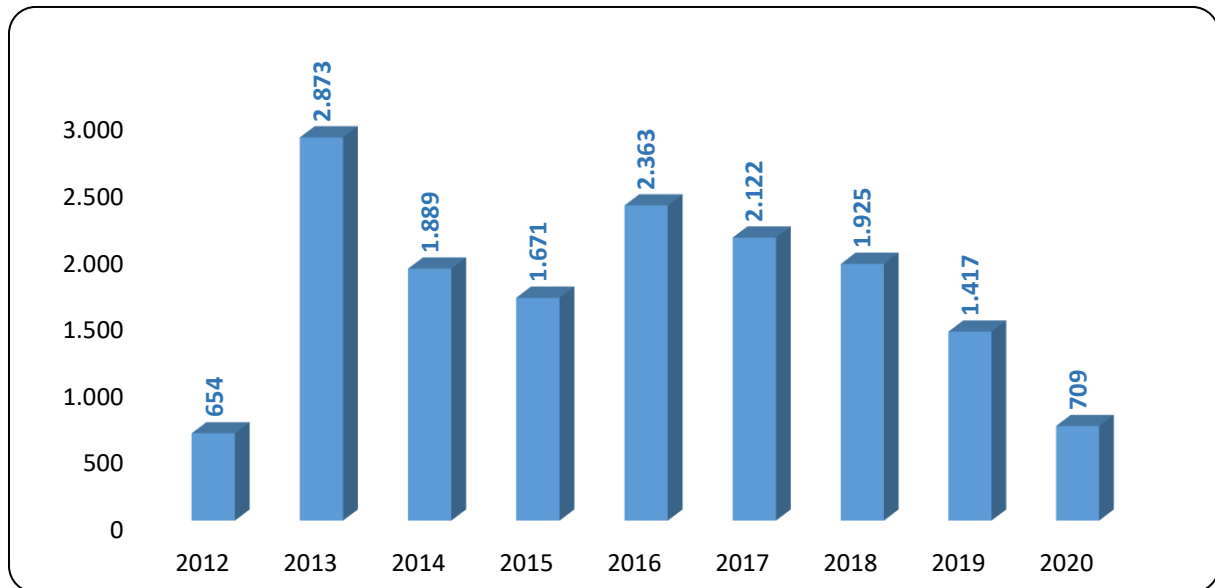
1.3. İŞKUR İDARİ KAYITLARI

İŞKUR göstergeleri, Kurumun idari kayıtlarından oluşmakta olup İŞKUR'un hedef kitlelerine sunmuş olduğu hizmetlerin verilerinden hareketle istatistik alt yapısında derlediği rakamları içermektedir. Kurumun hizmetlerinden yararlanmak için Kuruma kayıt yaptıran kişilerin yaş, cinsiyet, sosyal durum, eğitim durumu, sektör ve meslek bilgisi bağlamında oldukça detaylı bilgilere ulaşılabilmektedir. Ayrıca 2020 yılında oldukça önem kazanan kısa çalışma ödeneği verilerine ve Korona salgınının etkilerini hafifletmek için devreye alınan nakdi ücret desteği verilerine de bu bölümde yer verilmiştir.

1.3.1. Açık İş İlanları

Açık iş; işverenlerin ihtiyaç duyduğu işgücünü karşılamak amacıyla Kuruma bildirdikleri işgücü talepleridir. İşverenler taleplerini Kuruma bizzat gelerek verebilecekleri gibi online olarak da ihtiyaç duyduğu nitelikteki işgücünü Kurumdan talep edebilmektedirler.

Şekil 1: Yıllar İtibariyle İŞKUR Açık İş Sayıları



Tablo 4: 2020 yılında Açık iş sayısı en yüksek olan meslekler

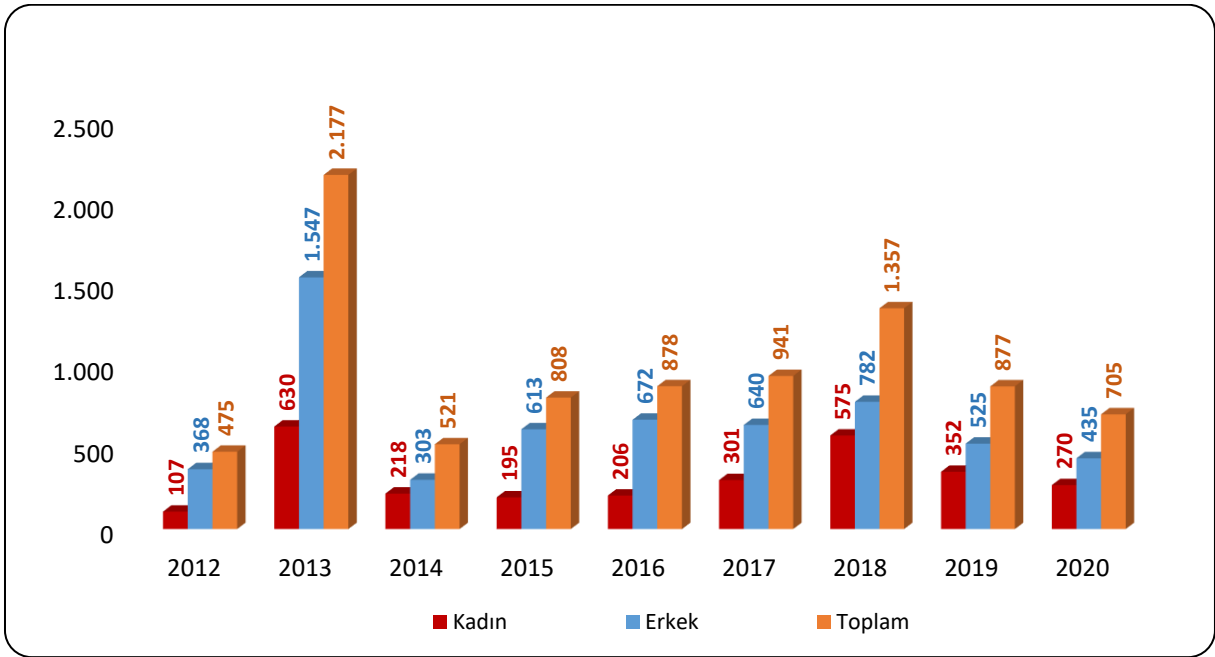
Meslek	Açık İş Sayısı
Tuğla İmal İşçisi	113
Beden İşçisi (Genel)	91
İnşaat İşçisi	50
Betonarmeci	33
İnşaat Demiri Bağlama Ustası	30
İş Makineleri Operatörü	30
Beden İşçisi (İnşaat)	29
Çağrı Merkezi Elemanı	27
Garson (Servis Elemanı)	21
Temizlik Görevlisi	19

Bayburt ilinde 2020 yılında 709 kişilik açık iş ilanı, işverenler tarafından İŞKUR'a iletilmiştir. Bu sayının içinde, ilk sırada Tuğla İmal İşçisi açık iş ile 113 mesleği bulunmaktadır. Toplam açık iş sayısı içerisinde bu mesleğin payı yüzde 15,9 seviyesindedir. Bu mesleği Beden İşçisi (Genel) ve İnşaat İşçisi meslekleri takip etmektedir.

1.3.2. İşe Yerleştirmeler

İŞKUR özellikle son yıllarda performansını önemli ölçüde arttırmıştır. 2020 yılında ise salgının işgücü piyasası üzerindeki olumsuz etkileri genel olarak Kurum istatistiklerinde de gözlenmiştir. Şekil 2'de yıllar itibariyle Kurumun işe yerleştirmeye aracılık sayıları görülebilmektedir.

Şekil 2: Yıllar itibariyle İŞKUR işe yerleştirme sayıları



İŞKUR'un; piyasayı yakından takip ederek il özelinde piyasanın sahip olduğu tüm değişkenleri göz önünde bulundurup işverenlerin işgücü ihtiyaçlarını zamanında karşılaması en temel fonksiyonları arasında yer almaktadır. İlimizde 2020 yılında 705 işe yerleştirme yapılmıştır. İşe yerleşmesine aracılık edilenler içinde kadınların payı yüzde 38,3 seviyesindedir.

Tablo 5: 2020 yılında işe yerleştirme sayısı en yüksek olan meslekler

Meslek	İşe Yerleştirme Sayısı
Tuğla İmal İşçisi	84
Dokuma Konfeksiyon Makineci	54
Beden İşçisi (Genel)	53
Çağrı Merkezi Elemanı	44
Ayakkabı İmalatçısı	37
Büro İşçisi	31
Garson (Servis Elemanı)	30
Kadın Terzisi	26
Beton Ve Betonarme Kalıpcısı	24
Satış Görevlisi	19

Bayburt ilinde 84 kişilik işe yerleştirmeye Tuğla İmal İşçisi mesleği ilk sırada yer almaktadır. Bu sayı toplam işe yerleştirme içinde yüzde 11,9 paya sahiptir. Bu mesleği Dokuma Konfeksiyon Makineci ve Beden İşçisi (Genel) meslekleri takip etmektedir. 2020 yılında ilimizde erkeklerin en çok Tuğla İmal İşçisi ve Beden İşçisi (Genel) mesleklerinde işe yerleştirildiği, kadınların ise

en çok Dokuma Konfeksiyon Makineci ve Ayakkabı İmalatçısı mesleklerinde işe yerleştirildiği görülmüştür.

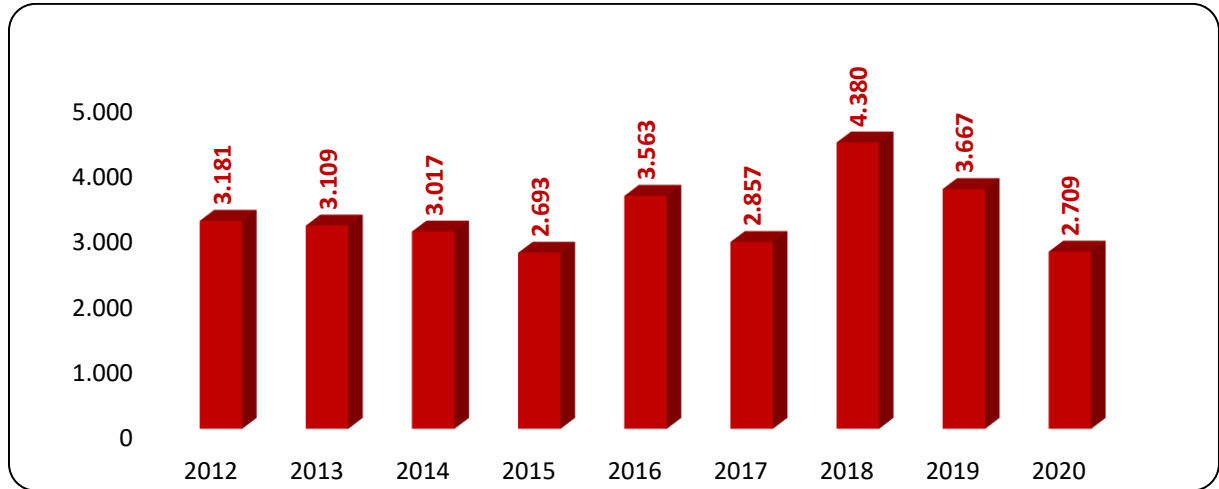
1.3.3. Kayıtlı İşsiz

Kayıtlı İşsiz; Hali hazırda herhangi bir gelir getirici işte çalışmayıp Kurumumuza iş arama maksadı ile başvuran kişilerdir.

Kurumumuz ilgili mevzuat gereğince kayıtlı iş arayanlarına en az bir yıl süre ile hizmet vermeye yükümlü olmakta olup, iş arayanlar İŞKUR sistemi üzerinde durumlarını güncelleyerek iş aramaya devam ettikleri sürece İŞKUR hizmetlerinden herhangi bir süre kısıtı olmadan yararlanabilmektedirler.

Son 12 ay içerisinde İŞKUR hizmetlerine başvurusu veya profil güncellemesi yapılmadığı tespit edilen kayıtlar sistem tarafından pasife alınmaktadır. Ayrıca iş arayanlar kayıtlarını istedikleri zaman pasife alarak İŞKUR hizmetlerinden yararlanma taleplerini sonlandırabilmektedir.

Şekil 3: Yıllar İtibariyle İŞKUR Kayıtlı İşsiz Sayıları



2020 yılı sonunda Bayburt ilindeki kayıtlı işsizlerin sayısı 2.709 iken bu kişilerin içinde kadınların oranı yüzde 40,4; 18-24 yaş arası gençlerin oranı ise yüzde 36,5 seviyesindedir.

Bayburt ilinde mesleklere göre kayıtlı işsiz sayıları incelendiğinde en fazla kayıtlı işsiz olduğu mesleklerin başında Beden İşçisi (Genel) mesleği yer almakta olup bu meslekte Bayburt ilinde Kuruma kayıtlı 620 işsiz bulunmaktadır. Bu mesleğin ilimizdeki toplam kayıtlı işsizler içerisindeki payı yüzde 22,9 seviyesindedir. Bu mesleği sırasıyla Temizlik Görevlisi ve Güvenlik Görevlisi (Silahsız) meslekleri takip etmiştir.

1.3.4. Aktif İşgücü Programları

İŞKUR, istihdamın korunmasını ve artırılmasını sağlamak amacıyla aktif işgücü piyasası programları düzenlemektedir. Kurum bu programlar ile işsizlerin mesleki niteliklerinin geliştirilmesine, işsizliğin azaltılmasına ve özel politika gerektiren kişi ve grupların işgücü piyasasına kazandırılmasına yardımcı olmakta; işsizlikten istihdama geçişi kolaylaştırmaya çalışmaktadır. Aktif işgücü piyasası programları içerisinde bulunan mesleki eğitim kursları ve işbaşı eğitim programları ile işgücüne nitelik kazandırılmaktadır. Aynı zamanda iş arayanların tecrübe eksiklikleri bu programlar vasıtasıyla karşılanmakta ve istihdam edilebilirlikleri arttırılmaktadır.

1.3.4.1. İşbaşı Eğitim Programı

İşsizliğin en önemli nedenlerinden biri; mevcut açık işler için talep edilen iş tecrübesinin iş arayan kişilerde yeterli seviyede bulunmamasıdır. İşbaşı eğitim programının temel amacı mesleki deneyimi ve yeterli iş tecrübesi olmayan kişilere mesleki deneyim ve iş tecrübesi kazandırılarak bu kişilerin istihdam edilebilirliklerinin arttırılmasıdır. Bununla birlikte nitelikli işgücü temin etmekte zorlanan işverenlere işe alacakları kişileri işyerinde belli bir süre gözlemleyerek ve eğitim vererek iş arayanlar hakkında ayrıntılı bilgi sahibi olma ve işe alma konusunda isabetli karar verme imkânı sunmaktır.

İşverenler tarafından oldukça rağbet gösterilen işbaşı eğitim programları, katılımcılar açısından da pratik eğitim almaları ve işyerinde tecrübe kazanarak sonrasında daha kolay iş bulmaları açısından önemli bir aktif işgücü programı olarak değerlendirilmektedir.

Tablo 6: Yıllar İtibariyle İşbaşı Eğitim Programı Yararlanıcı Sayıları

Yıllar	Toplam	Kadın	Erkek
2012	210	146	64
2013	534	374	160
2014	258	45	213
2015	314	122	192
2016	375	145	230
2017	497	230	267
2018	510	251	259
2019	541	244	297
2020	403	150	253

2020 yılında covid salgınına rağmen ilimizde 156 işbaşı eğitim programı düzenlenmiş olup toplam 403 kişi programlara katılmıştır. Toplam katılımcıların içinde kadınların payı yüzde 37,2 iken erkeklerin payı ise yüzde 62,8 seviyesinde gerçekleşmiştir.

Tablo 7: 2020 Yılı İşbaşı Eğitim Programları (Yararlanıcı Sayısına Göre İlk 10 Meslek)

Meslek	İEP Yararlanıcı Sayısı
Çağrı Merkezi Müşteri Temsilcisi	105
Büro İşçisi	33
Garson (Servis Elemanı)	24
Satış Görevlisi	20
Parke Taşı Ve Bordür Kaplamacı	18
Hamurkar	16
Perakende Satış Elemanı (Gıda)	14
Sığır Yetiştiricisi	13
Perakende Satış Elemanı (Tezgahtar)	12
Pastacı Yardımcısı	11

2020 yılında açılan ve Bayburt ilinde yararlanıcı sayısı en fazla olan işbaşı eğitim programları Çağrı Merkezi Müşteri Temsilcisi, Büro İşçisi ve Garson (Servis Elemanı) mesleklerinde düzenlenmiştir.

1.3.4.2. Mesleki Eğitim Kursları

Mesleki eğitim kursları; yeni bir meslek kazandırılması veya var olan mesleki becerilerin geliştirilmesi suretiyle bireylerin istihdam edilebilirliğini arttırmaya yönelik düzenlenen aktif işgücü piyasası programlarıdır. Bu kapsamda düzenlenecek kursların beceri eksikliği olan kitlelere ulaşması büyük önem taşımaktadır. Cinsiyet bazında kursa katılan bireyler incelendiğinde kadın katılımcıların da yoğun şekilde yararlandığı görülmektedir. Kadınların eğitim seviyesi arttıkça işgücüne katılımlarının arttığı gerçeği düşünüldüğünde mesleki eğitim kursları ile kadınların beceri seviyeleri arttırılarak işgücü piyasasına girişleri ve istihdam edilebilirlikleri kolaylaştırılmaktadır. Türkiye genelinde 2020 yılında kursiyerlerin yüzde 68,8'inin kadınlardan oluştuğu görülmektedir.

Tablo 8: Yıllar İtibariyle Mesleki Eğitim Kursları ve Kursiyer Sayıları

Yıllar	Toplam	Kadın	Erkek
2012	757	557	200
2013	861	650	211
2014	1.172	907	265
2015	1.492	1.202	290
2016	557	447	110
2017	771	569	202
2018	580	528	52
2019	715	604	111
2020	565	520	45

Bayburt ilinde 2020 yılında ise düzenlenen 32 mesleki eğitim kursuna 565 kursiyer katılmıştır. Geçtiğimiz yıl ilimizde açılmış olan mesleki eğitim kurslarına 520 kadın kursiyer katılmışken, erkek kursiyerlerin sayısı ise 45 olarak gerçekleşmiştir.

Tablo 9: 2020 Yılı Mesleki Eğitim Kursları (Kursiyer Sayısına Göre İlk 10 Meslek)

Meslek	MEK Kursiyer Sayısı
Dokuma Konfeksiyon Makineci	114
Ev Tekstili Ürünleri Hazırlama Elemanı	55
Pastacı Yardımcısı	47
Takı İmalatçısı	43
Tatlı Ustası (Baklava)	29
Müzehhip/Tezhip Sanatçısı	28
Kesimci (Saraciye)	28
Kadın Plaj Giysileri Dikim Elemanı	26
Çağrı Merkezi Elemanı	24
Şiş Ve Tığ Örgücü	23

2020 yılında açılan ve en fazla sayıda katılımcının olduğu kurslar Dokuma Konfeksiyon Makineci ve Ev Tekstili Ürünleri Hazırlama Elemanı mesleklerinde düzenlenmiştir.

1.3.5. Pasif İşgücü Programları

2020 yılı Korona virüs salgınının işgücü piyasasına olumsuz etkilerini en aza indirebilmek için İşsizlik Ödeneğinin yanı sıra Kısa Çalışma Ödeneği ve Nakdi Ücret Desteği gibi Pasif İşgücü Piyasası Programlarının oldukça etkin kullanıldığı bir yıl olmuştur.

Geçtiğimiz yıl pasif programlara ilişkin yapılan bazı düzenlemeler aşağıdaki şekilde sıralanabilir:

- 2020 yılı Mart ayında ülkemizde ilk virüs vakaların gözlenmesini takiben Korona Virüs kaynaklı Kısa Çalışma Ödeneği başvuruları alınmaya başlanmıştır.
- 4447 sayılı İşsizlik Sigortası kanununun geçici 23. Maddesi ile Kısa Çalışma Ödeneğinden yararlanmak için gerekli olan şartlar esnetilmiştir.
- 16 Nisan 2020 tarihinde, 4447 sayılı İşsizlik Sigortası Kanununa eklenen geçici 25 inci madde ile yeni korona virüs (Covid-19) gerekçeli kısa çalışma başvuruları için kısa çalışma ödeneğinin işverenlerin beyanları doğrultusunda ödenmesi, uygunluk tespitinin Rehberlik ve Teftiş Başkanlığına bağlı iş müfettişlerince daha sonra yapılması kararlaştırılmıştır.
- 7244 sayılı Kanununun ile; 4857 sayılı Kanuna geçici 10'uncu madde ile fesih kısıtı getirilmiş, 4447 sayılı Kanuna geçici 24'üncü madde ile ücretsiz izin imkanı ve günlük 39,24 TL nakdi ücret desteği uygulamaya konulmuştur (2021 yılı için bu tutar 47,70 TL'ye yükseltilmiştir).
- Kanunun verdiği yetki ile Cumhurbaşkanımız tarafından ödenekten yararlanma süresi salgının olumsuz etkilerinin devam ettiği sürece uzatılmıştır.
- 2020 yılında Haziran ayı itibariyle normalleşme sürecinin başlamasını takiben; 28 Temmuz 2020 tarihli 7252 sayılı Kanun ile 4447 sayılı Kanuna geçici 26'ncı madde eklenmiştir. Düzenleme ile 1 Temmuz 2020 tarihinden önce Kısa Çalışma Ödeneğine veya Nakdi Ücret Desteğine başvuran özel sektör işyerlerinde çalışanların normal çalışma düzenine geçmesi halinde, normalleşme desteği uygulamaya konulmuştur.
- 2020 Kasım ayından itibaren tekrar etkisini arttıran salgın nedeniyle Aralık ayı itibariyle E-devlet üzerinden yeni Kısa Çalışma talepleri alınmıştır.

Korona virüsün olumsuz etkileri tüm sektörlerde gözlenmiş olup, ülke genelinde özellikle konaklama ve yiyecek hizmetleri, kültür sanat eğlence ve spor faaliyetleri, diğer hizmet faaliyetleri ve eğitim gibi sektörler en fazla etkilenen sektörlerin başında gelmektedir.

1.3.5.1. Kısa Çalışma Ödeneği ve Nakdi Ücret Desteği

Genel ekonomik, sektörel veya bölgesel kriz ile zorlayıcı sebeplerle, geçici olarak işyerinin bir bölümünde veya tamamında; haftalık çalışma sürelerinin önemli ölçüde azaltılması (En az 1/3 oranında) veya faaliyetin tamamen veya kısmen durdurulması hallerinde, işyerinde üç ayı aşmamak üzere kısa çalışma yapılabilir. İşini kaybetme riski yaşayanların istihdamda kalmasını

hedefleyen Kısa Çalışma Ödeneği, hizmet akdi devam etmekle birlikte çalışma süresi azalan işçilere gelir desteği sağlayarak istihdamın korunması ve işsizliğin artmasının önüne geçilmesi konusunda önemli bir rol oynamaktadır. Ayrıca Firmaların işgücü maliyetleri azaltılmakta ve istihdamın devamının sağlanması ile gelecekteki muhtemel işe alım maliyetlerinin (tekrar işe alma, eğitim ve iş uyumu) de önüne geçilmektedir.

19 Mart 2020 tarihinde İŞKUR Yönetim Kurulunca "dışsal etkilerden kaynaklanan dönemsel durumlardan ileri gelen zorlayıcı sebep" kapsamında kısa çalışma uygulamasının başlatılması kararı alınmıştır. Yıl içerisinde yapılan düzenlemeler ile korona virüs kaynaklı başvurularda değerlendirme ve hak ediş şartlarında iyileştirmeler yapılmış, yararlanma süresi uzatılmıştır.

Korona virüsün işgücü piyasası üzerindeki etkileriyle mücadele kapsamında yapılan yasal düzenleme ile 17.04.2020 tarihinde nakdi ücret desteği uygulaması başlatılmıştır.

Nakdi Ücret Desteği kapsamında olanlar;

- 17.04.2020 tarihinde iş sözleşmesi bulunmakla birlikte işveren tarafından ücretsiz izne ayrılan ve kısa çalışma ödeneğinden yararlanamayan işçiler;
- 15.3.2020 tarihinden sonra iş sözleşmesi feshedilen ancak işsizlik ödeneğinden yararlanamayan işsizlerdir.
- Ayrıca; 1.1.2019-17.4.2020 aralığında hizmet akdi sona erenler (4857 sayılı Kanununun 25/(II) numaralı bendinde belirtilen sebepler dışında) ile özel sektör işyerlerinde 2019/Ocak ila 2020/Nisan dönemlerinde en az çalışan sayısına ilave olarak istihdam edilenlerden 1.12.2020 tarihinden itibaren işe başlatılıp ücretsiz izne ayrılanlar bakımından da Nakdi Ücret Desteğine ilişkin esaslar geçerlidir.

Nakdi Ücret Destek tutarı, 2020 yılında günlük 39,24 TL iken 2021 yılında 47,70 TL'ye yükseltilmiştir. Destek, fesih yasağı devam ettiği süre boyunca sağlanmaktadır. Aynı zamanda Nakdi ücret desteği kapsamındaki kişiler genel sağlık sigortalısı sayılmaktadırlar.

2020 yılında Bayburt ilinde toplam 495 kişi kısa çalışma ödeneğinden, 449 kişi ise Nakdi Ücret Desteğinden yararlanmıştır.

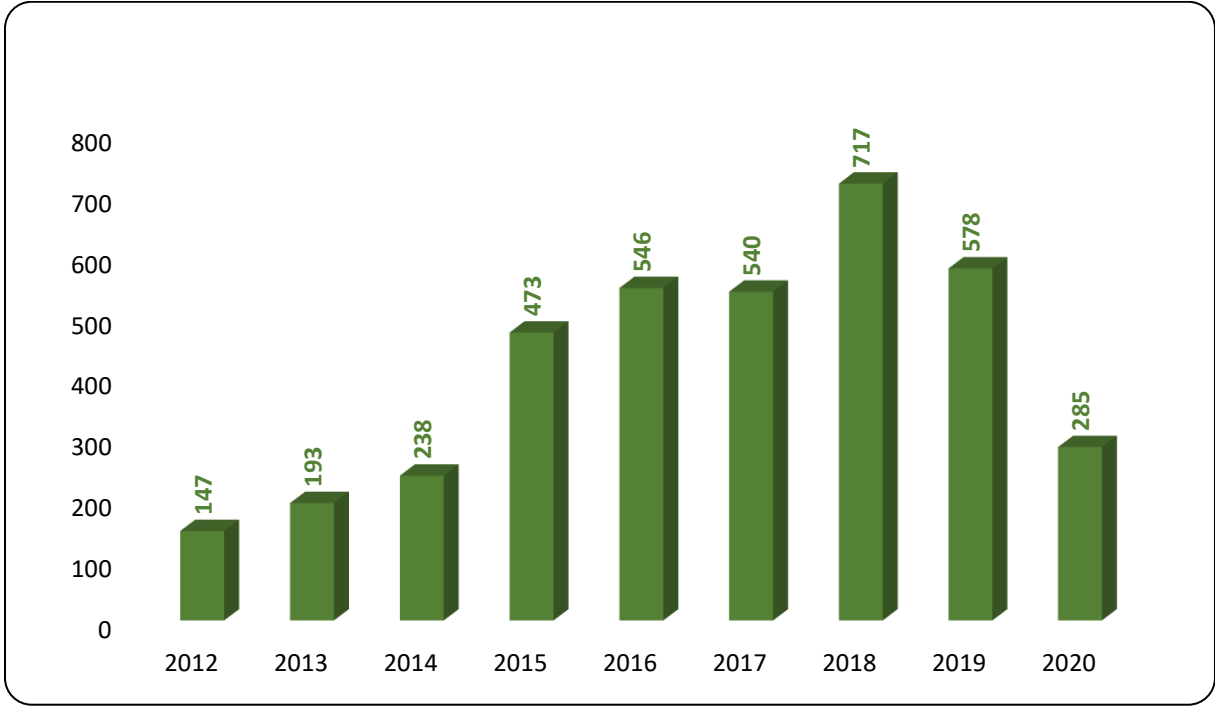
Tablo 10: 2020 Yılında Aylar İtibariyle KÇÖ ve NÜD Ödeme Yapılan Kişi Sayıları

Aylar	KÇÖ	NÜD
Ocak	0	-
Şubat	0	-
Mart	64	-
Nisan	836	216
Mayıs	815	263
Haziran	650	354
Temmuz	453	370
Ağustos	436	353
Eylül	415	360
Ekim	405	323
Kasım	399	382
Aralık	495	449

1.3.5.2. İşsizlik Ödeneği

İşsizlik sigortası, kişinin bir işyerinde çalışırken; çalışma istek, yetenek, sağlık ve yeterliliğinde olmasına rağmen, kendi istek ve kusuru dışında işini kaybetmesi halinde uğradıkları gelir kayıplarını kısmen de olsa karşılayabilmek için, sigortacılık tekniği ile faaliyet gösteren ve devlet tarafından kurulan zorunlu bir sigorta koludur. İşsizlik sigortası primlerinin toplanmasından Sosyal Güvenlik Kurumu, diğer her türlü hizmet ve işlemlerin yapılmasından Türkiye İş Kurumu Genel Müdürlüğü; görevli, yetkili ve sorumludur.

Şekil 4: Yıllar İtibariyle İşsizlik Ödeneği Hak Eden Kişi Sayıları



Bayburt ilinde 2020 yılında 285 kişi işsizlik ödeneği almaya hak kazanmıştır. İşsizlik ödeneğini hak edenlerin sayısı 2020 yılında bir önceki yıla göre yüzde 50,7 oranında azalış göstermiştir. Korona virüs salgınının etkin olduğu dönemde uygulanmakta olan fesih kısıtı bu düşüşte etkili olmuştur.

İKİNCİ BÖLÜM

İŞGÜCÜ PİYASASI TALEP VERİLERİ

İŞGÜCÜ PİYASASI ARAŞTIRMASI SONUÇLARI

İşgücü piyasasında arz ve talep dengesinin dinamiklerini görmek adına işgücü piyasasındaki gelişmeleri takip etmek oldukça önemlidir. İşgücü piyasasında işgücü arzı ve talebinin niteliklerini ortaya çıkarmak ise söz konusu etkin işleyişin ön şartı olarak kabul edilmektedir. İşgücü arzında görülen fazlalıklara rağmen hala belirli alanlarda işgücü sıkıntısı çekilmekte, nitelik uyumsuzluğu sonucu işsizlik azalış eğilimine girememektedir. Bu sorun da gelişmiş ülkelerin dahi işgücü piyasasında en çok sıkıntı çektiği konuların başında gelmektedir.

İşgücü piyasasında eşleştirme hizmetlerinde yaşanan bu tür sıkıntıları bertaraf edebilmek için işgücünün istihdam edilebilirliğini arttırmak odak nokta olarak ortaya çıkmasına rağmen ilk önce işgücü piyasasının gerçek ihtiyaçlarını tespit etmek önemlidir. Bunun sebebi işgücü piyasasının ihtiyacı olmamasına rağmen söz konusu alanda işgücü yetiştirilmesi gibi etkin olmayan faaliyetlerde bulunmanın oluşturduğu etkinlik problemi olarak söylenebilir.

- Belirli mesleklere veya sektörlerde ilave işgücü ihtiyacı var mı?
- İhtiyaç varsa kaç kişilik açık iş mevcut?
- Mevcut açık işlerde hangi beceriler aranmakta?
- Bir mesleğin temininde güçlük çekiliyorsa bunun sebebi işe başvuru yapılmaması mı, gerekli niteliğe sahip olunamadığından mı ya da ücret ve çalışma koşulları beğenilmediği için mi?
- Önümüzdeki dönemde istihdam artışı ve azalışı beklenen meslekler hangileri?

Bu soruların cevaplarına ulaşmak, etkin bir eşleştirme hizmeti için oldukça önemlidir. Bu sebeple işgücü piyasasının talep boyutunun ele alınıp, Kurum politikalarına yön vermesi için çok ciddi çalışmalar yapılmaktadır. Türkiye geneli için işgücü piyasasının arz yönünü ele alan ve istatistiklerini yayımlayan Türkiye İstatistik Kurumu (TÜİK), bu çalışmalarını Sürekli Hanehalkı İşgücü Anketleri aracılığıyla gerçekleştirmektedir. Talep tarafına ilişkin ise İŞKUR'un İşgücü Piyasası Araştırmaları bu alandaki boşluğu kapatmaya yöneliktir. Bu bağlamda işgücü piyasasının seyrini izlemek, değerlendirmek ve beklentileri açığa çıkarmak gayesiyle İşgücü Piyasası Araştırması yapılmaktadır.

Türkiye İş Kurumuna verilen görevlere istinaden işgücü piyasası ihtiyaçlarının tespit edilmesi amacıyla Türkiye İş Kurumunca 2007 yılından itibaren İşgücü Piyasası Araştırmaları (İPA) periyodik olarak sürdürülmektedir. Değişik yöntemler kullanılarak 2007 yılından günümüze kadar devam ettirilen araştırmalar 2009-2013 tarihleri arasında yılda iki defa yapılmış olup, sonraki yıllarda ise yılda bir kez yapılmıştır. İşgücü piyasası araştırmaları 2011 yılı ikinci yarısından itibaren TÜİK işbirliğiyle devam etmektedir.

Bu çalışmaların temel amaçları, işgücü piyasası ile ilgili periyodik bilgi elde etmek, işgücü piyasasında mevcut ve gelecek dönemde meydana gelen veya gelmesi beklenen mesleki değişim ve gelişmeleri izlemek, işgücü piyasasının talep yapısını ortaya koymak ve bu sonuçlar üzerinden aktif istihdam politikalarına veri kaynağı teşkil etmek şeklindedir. Bu çalışmanın önemli amaçlarından biri de İŞKUR dışında diğer kurum ve kuruluşların işgücü talebi hakkında bilgi ihtiyacını karşılamaktır. Bu çalışma yerel istihdam politikalarına yön verecek önemli bir kaynaktır.

9 Ekim - 6 Kasım 2020 tarihleri arasında Türkiye genelinde 68 bin 146 işletme ile 2020 Yılı İşgücü Piyasası Araştırması kapsamında iletişime geçilmiştir. TÜİK İşyeri Kayıtları Sistemi altlık kullanılarak Avrupa Topluluğu Ekonomik Faaliyetlerin İstatistik Sınıflaması (NACE) Rev. 2 sınıflandırmasına göre Tarım, Kamu Yönetimi ve Savunma, Uluslararası Örgütler ve Temsilcilikleri, Zorunlu Sosyal Güvenlik, Hane Halklarının İşverenler Olarak Faaliyetleri dışındaki 17 sektörde yer alan ve 20 ve daha fazla çalışanı olan işletmeler için 77 ilde tamsayım, 4 ilde (Ankara, İstanbul, İzmir, Bursa) örneklem yöntemiyle çalışılmıştır. 10-19 arası çalışanı olan işletmelerde ise Türkiye geneli sonuç alabilmek için 74 ilde örneklem yöntemiyle, 7 ilde ise tamsayım yapılarak işverenlerle iletişime geçilmiştir.

Araştırma kapsamında yer alan işletmeler ile gerçekleştirilen “İşgücü Piyasası Araştırması İşyeri Bilgi Formu” kapsamında,

- Temel işletme bilgileri
- Mevcut istihdam bilgileri (Cinsiyet)
- Açık iş (Meslek, Talep Edilen Eğitim ve Beceri düzeyleri, Arama Kanalı, Cinsiyet)
- Temininde güçlük çekilen meslekler (Meslek, Güçlük Çekme Nedeni)
- Bir yıl sonrası için artış/azalış olacağı düşünülen mesleklere ilişkin sorular sorulmuştur.

2.1. İŞLETMELER VE MEVCUT İSTİHDAM

İşletmeler ve mevcut istihdam bölümünde Bayburt ilinde gerçekleştirilen işgücü piyasası araştırması kapsamında bulunan işletmeler ile çalışanlar üzerinde durulmaya çalışılacaktır. İşletmelerin İŞKUR hizmetlerinden yararlanma durumu ve hangi tür hizmetlerden yararlandığı, işletmelerin vardiyalı çalışma yapma durumları, ihracat yapıp yapmama durumları, Ar-Ge çalışması yapılıp yapılmadığı ile part-time çalışanın bulunup bulunmadığı durumlarına ilişkin toplanan bilgilere yer verilecektir. Çalışma kapsamında Bayburt ilinde 105 işletme için veri derlenmiştir. Bu işletmelerde 2.433 çalışan tespit edilmiştir.

Araştırma kapsamında Bayburt ilinde 10 ve daha fazla çalışanı olan işletmeler için veri derlenmiştir. Tablo 11’de Bayburt ilinde araştırma kapsamında olan işletmelerin sektörel dağılımı incelenecektir.

Tablo 11: Araştırma Kapsamında Veri Derlenen İşletme Sayısı

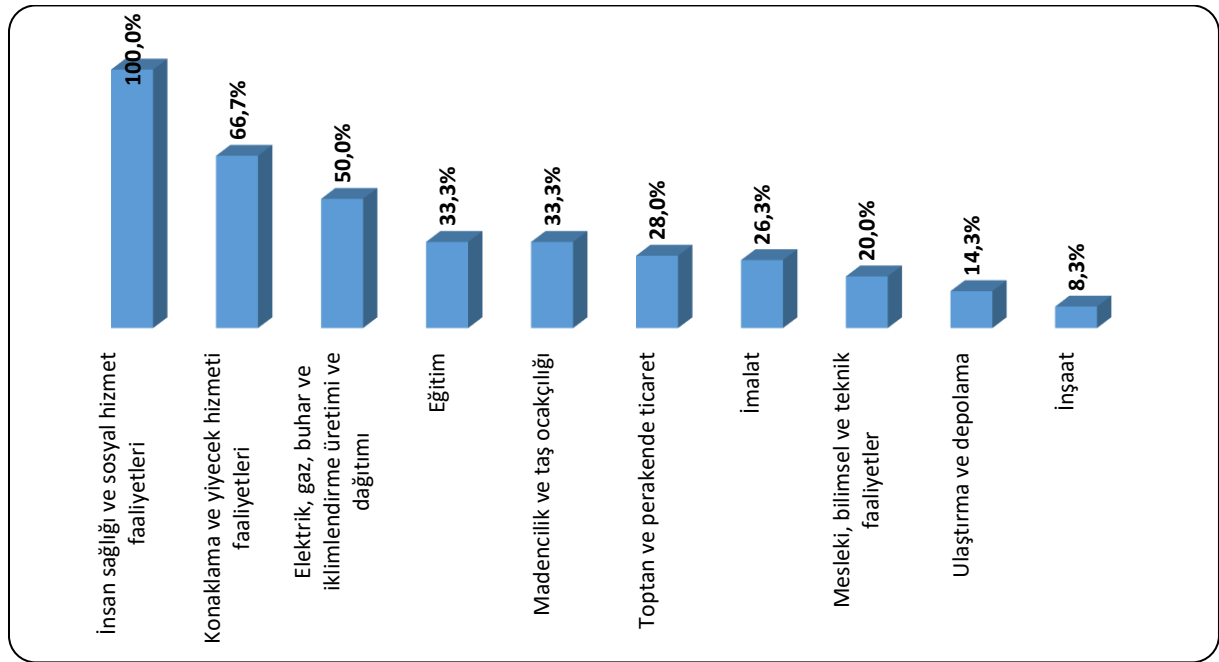
Sektörler	İşletme Sayısı
Toptan ve perakende ticaret	26
İmalat	20
Konaklama ve yiyecek hizmeti faaliyetleri	19
İnşaat	12
Ulaştırma ve depolama	7
Mesleki, bilimsel ve teknik faaliyetler	5
İdari ve destek hizmet faaliyetleri	4
Eğitim	3
Madencilik ve taş ocakçılığı	3
Elektrik, gaz, buhar ve iklimlendirme üretimi ve dağıtımı	2
İnsan sağlığı ve sosyal hizmet faaliyetleri	2
Diğer hizmet faaliyetleri	1
Kültür, sanat eğlence, dinlence ve spor	1
Genel Toplam	105

Bayburt ilinde Toptan ve perakende ticaret sektörünün önemi, İşgücü Piyasası Araştırmalarında da ortaya çıkmıştır. Bayburt ilindeki çalışma kapsamına giren işletmeler içerisinde Toptan ve perakende ticaret sektöründeki işyerlerinin oranı yüzde 24,8 seviyesindedir. Türkiye geneli ile kıyaslama yapılacak olursa; Türkiye genelinde 10 ve daha fazla istihdamlı işletmeler içerisinde Toptan ve perakende ticaret sektöründe bulunan işletmelerin ağırlığı yüzde 23 seviyesindedir. Bayburt ilinde ilk sırada yer alan Toptan ve

perakende ticaret sektöründe bulunan işletmelerin toplam içindeki ağırlığı Türkiye ortalamasının üzerinde bulunmaktadır. Toptan ve perakende ticaret sektöründen sonra en fazla sayıda işletme İmalat sektöründe faaliyet göstermektedir. Araştırma kapsamında İmalat sektöründeki işletmelerin ülkemizdeki payı 27,6 iken Bayburt ilinde İmalat sektörünün payı yüzde 19 düzeyindedir. Bayburt ilinde çalışma kapsamındaki 10 ve daha fazla kişi istihdam eden işletmelerin içinde Toptan ve perakende ticaret, İmalat ile Konaklama ve yiyecek hizmeti faaliyetleri sektörlerinde faaliyet gösterenlerin oranı yüzde 61,9 seviyesindedir.

İlimizde Bilgi ve iletişim, Finans ve sigorta faaliyetleri, Su temini; kanalizasyon, atık yönetimi ve iyileştirme faaliyetleri, Gayrimenkul faaliyetleri sektörlerine ait herhangi bir işyeri araştırma kapsamında yer almamaktadır. Araştırmaya dahil olan en az sayıda işletme ise Kültür, sanat eğlence, dinence ve spor ile Diğer hizmet faaliyetleri sektörlerinde yer almaktadır. Ancak bu tablo incelenirken Bayburt ilinde faaliyet gösteren ve il genelinde 10 ve daha fazla istihdamı olan işletmelerin araştırma kapsamına dahil olduğu göz önünde bulundurulmalıdır.

Şekil 5: Sektörlere Göre Part-time Çalışanı Olan İşletmelerin Oranı



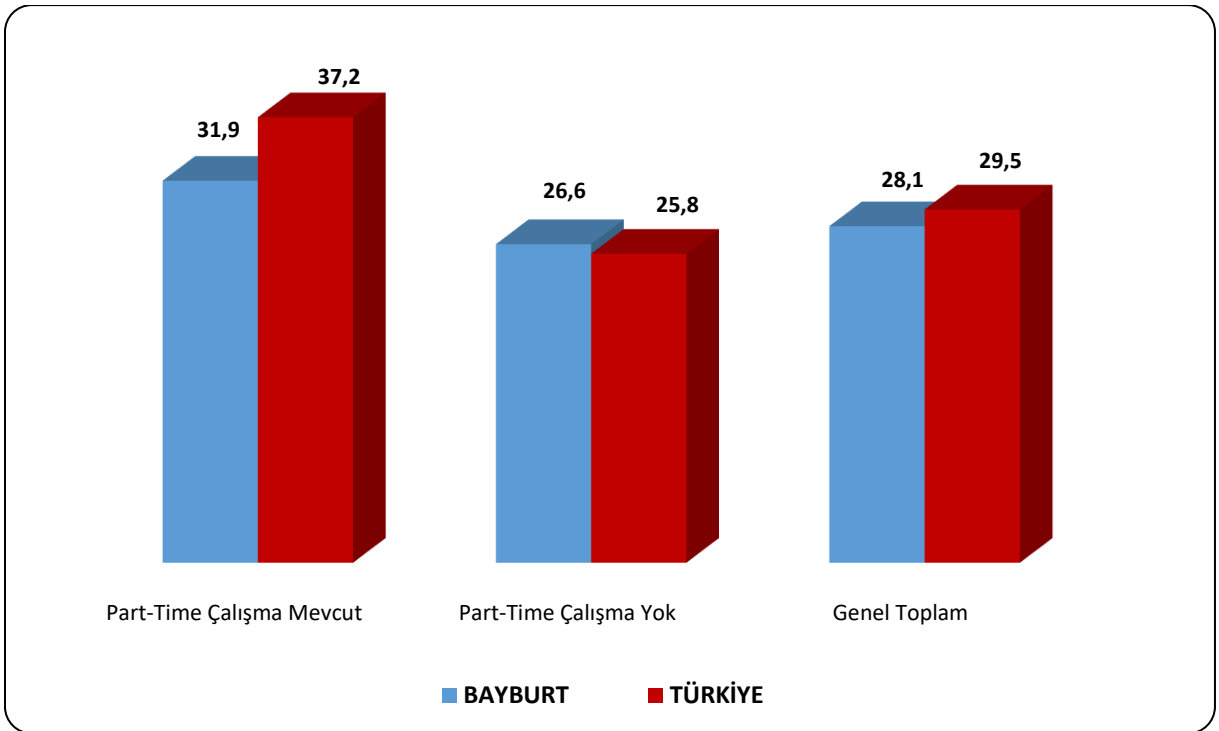
Bayburt ili genelinde part-time çalışması olan işletmelerin oranı yüzde 31,4 olarak gerçekleşmiştir. İnsan sağlığı ve sosyal hizmet faaliyetleri sektöründe yer alan işletmelerin içinde part-time çalışanı olan işletmelerin oranı yüzde 100 seviyesindedir. Part-time çalışma açısından ikinci sırada Konaklama ve yiyecek hizmeti faaliyetleri sektörü yer almaktadır. Bu sektördeki işletmelerin içerisinde part-time çalışanı olanların oranı yüzde 66,7 oranındadır.

Üçüncü sırada ise yüzde 50 ile Elektrik, gaz, buhar ve iklimlendirme üretimi ve dağıtımını yer almaktadır.

Türkiye genelinde Eğitim sektörü part-time çalışma konusunda öne çıkmıştır ve bu sektördeki işletmelerin yüzde 44,5'inde part-time çalışan yer almaktadır.

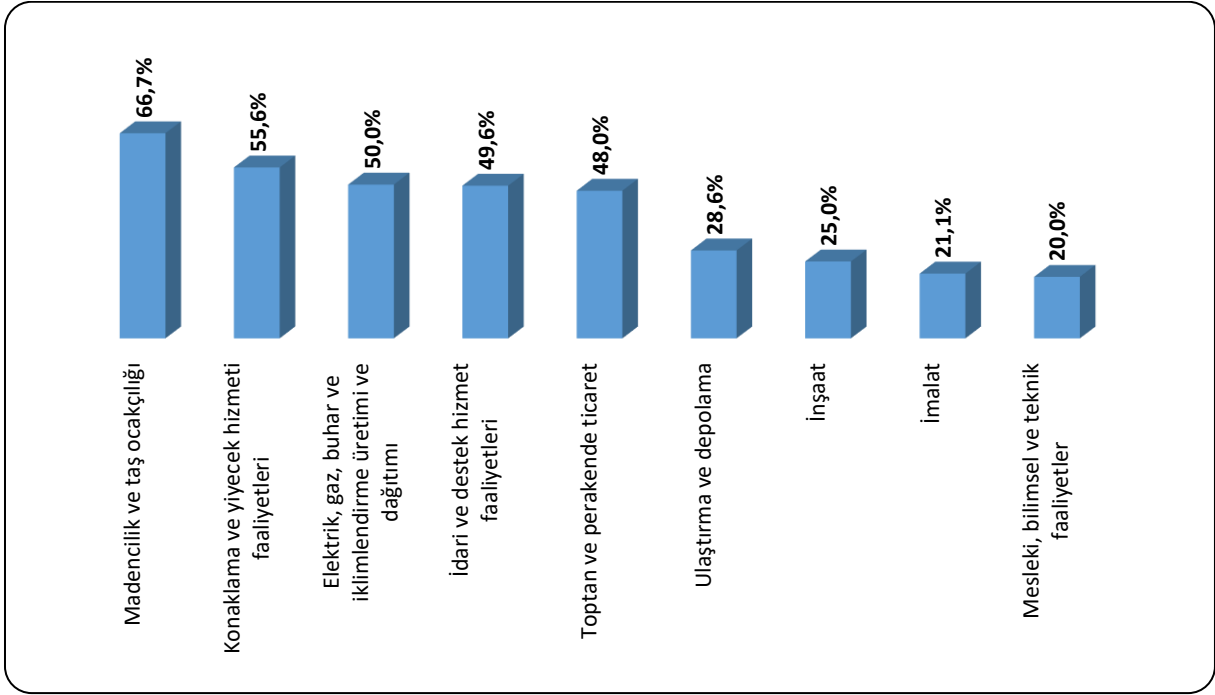
Part-time çalışma bir esnek çalışma şekli olup işgücü piyasasında özellikle kadınlar ve gençler tarafından talep edilmektedir. Şekil 6'da part-time çalışma yapılan ve yapılmayan işletmelerdeki kadın çalışan oranları bulunmaktadır.

Şekil 6: Part-time Çalışanı Olan ve Olmayan İşletmelerdeki Kadın Çalışan Oranı (%)



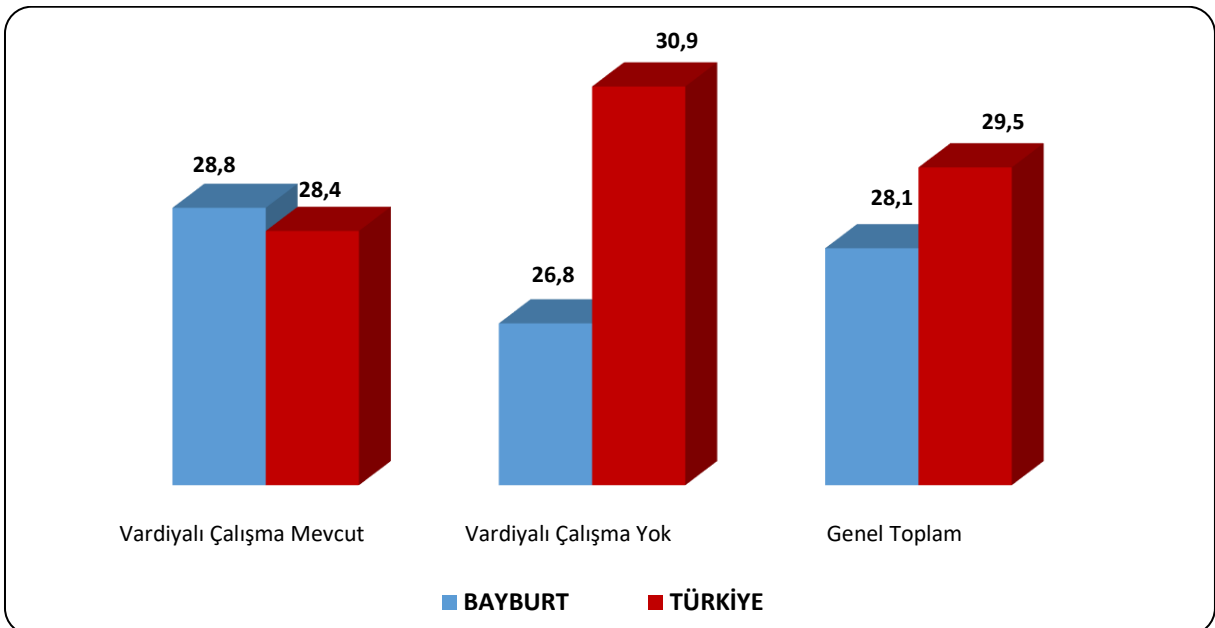
Türkiye genelinde 10+ istihdamlı işletmelerde çalışanların yüzde 29,5'ini kadınlar oluşturmaktayken Bayburt ilinde bu oran yüzde 28,1 düzeyindedir. Bayburt ili verileri incelendiğinde part-time çalışanı olmayan işletmelerde kadın çalışan oranı yüzde 26,6 iken part-time çalışanı olan işletmelerde kadın çalışan oranı yüzde 31,9 seviyesindedir. Türkiye geneli verileri incelendiğinde part-time çalışanı olmayan işletmelerde kadın çalışan oranı yüzde 25,8 iken part-time çalışanı olan işletmelerde ise kadın çalışan oranı yüzde 37,2'dir. Hem ülke genelinde hem de ilimizde part-time çalışma, kadın istihdamını olumlu etkilemektedir.

Şekil 7: Sektörlere Göre Vardiyalı Çalışma Yapılan İşletmelerin Oranı



Bayburt ilinde 10+ istihdamlı işletmeler içinde vardiyalı çalışma yapılan işletmelerin payı yüzde 36,3 seviyesinde iken bu oran Türkiye genelinde yüzde 26,3 seviyesindedir. Bayburt ilinde vardiyalı çalışmanın nispeten daha etkin uygulandığı sektörler Madencilik ve taş ocaklığı, Konaklama ve yiyecek hizmeti faaliyetleri, Elektrik, gaz, buhar ve iklimlendirme üretimi ve dağıtımı sektörleridir. Mesleki, bilimsel ve teknik faaliyetler sektörü ise yüzde 20 ile en az vardiyalı çalışma yapılan sektör olmuştur.

Şekil 8: Vardiyalı Çalışma Yapılan ve Yapılmayan İşletmelerdeki Kadın Çalışan Oranı (%)

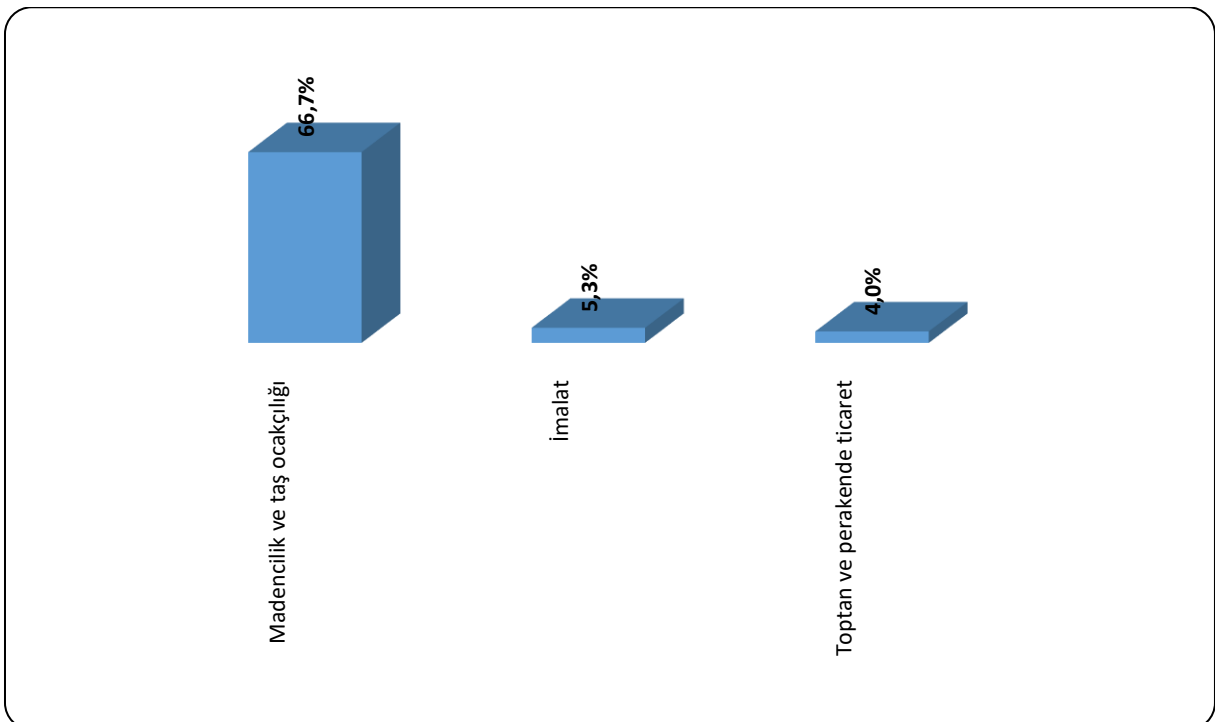


Vardiyalı çalışma yapılan işletmelerde özellikle gece çalışmalarında erkekler daha yoğun bir şekilde çalıştırılmaktadır. Kadınların gece vardiyasında çalışabilmesi mevzuat açısından da özel düzenlemelere tabidir. Yasal yükümlülükler ve ailevi sorumluluklar gibi sebeplerle vardiyalı çalışma yapılan işletmelerde erkek işgücünün daha yüksek oranda yer alması beklenen bir durumdur. Fakat bu durum sektörel olarak farklılık gösterebilmektedir.

Şekil 8’de ilimiz için söz konusu eğilime benzer yönde bir durum gözlenmemektedir. Bayburt ilinde vardiyalı çalışma yapılmayan işletmeler için çalışanlar içerisinde kadın oranı, vardiyalı çalışma yapılan işletmelere kıyasla daha yüksek değildir. Vardiyalı çalışma yapılan işletmelerde çalışanların içinde kadınların oranı yüzde 28,8 iken, erkek çalışanların oranı ise yüzde 71,2 seviyesindedir. Vardiyalı çalışma yapılmayan işletmelerde ise çalışanlar içerisinde kadınların oranı yüzde 26,8 düzeyindedir. Ülkemizde istihdamın büyük çoğunluğu erkek çalışanlardan oluşmaktadır. Türkiye genelinde araştırma kapsamında kadın çalışan oranı yüzde 29,5 seviyesindedir. Araştırma kapsamındaki işletmeler için ilimizde kadın çalışan oranı ise yüzde 28,1 olarak tespit edilmiştir.

Türkiye ortalamasında vardiyalı çalışma yapılan ve yapılmayan işletmelerdeki kadın çalışan oranında 2,5 puanlık bir fark söz konusudur. Vardiyalı çalışma yapılmayan işletmelerdeki çalışanlarda kadın çalışan oranı, vardiyalı çalışma yapılan işletmelere göre daha fazladır.

Şekil 9: Sektörlere Göre İhracat Yapan İşletmelerin Oranı

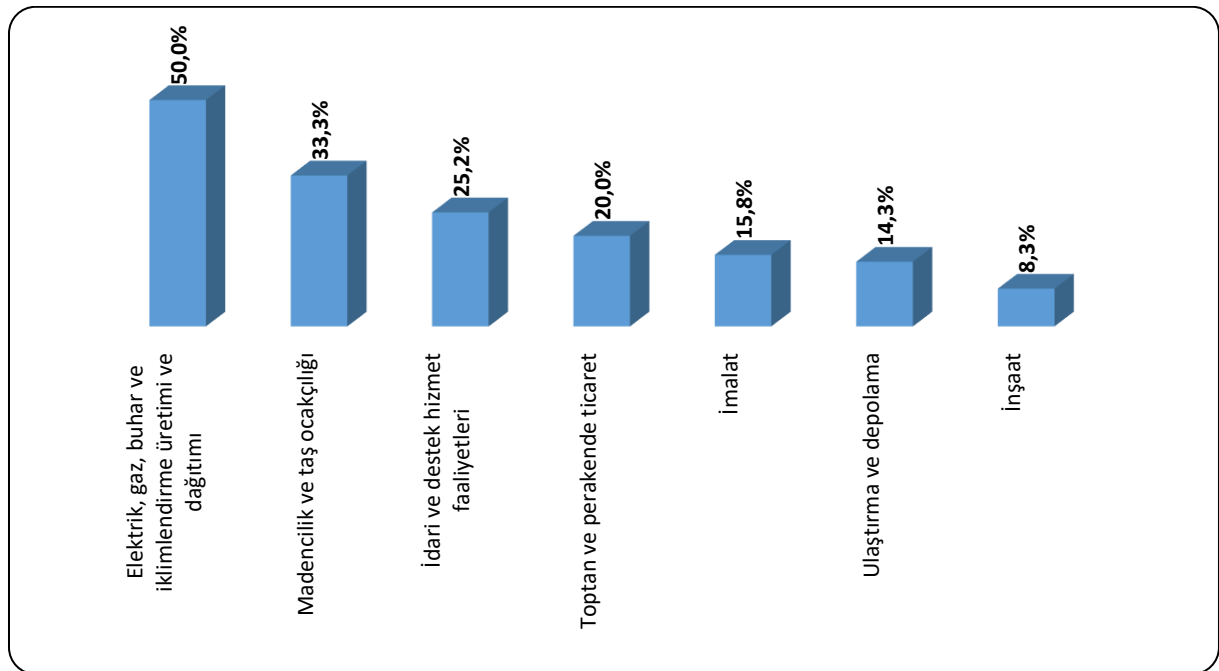


Bayburt ilindeki işletmelerin içerisinde ihracat yapanların oranı yüzde 3,9 düzeyindedir. Madencilik ve taş ocakçılığı sektöründe ihracat yapan işletmelerin oranı yüzde 66,7 seviyesindedir. İhracat yapan işletme oranı bakımından ikinci sırada ise İmalat sektörü bulunmaktadır. Bu sektörlerde ihracat yapan işletme oranı ilin ortalamasına göre daha yüksek seviyededir. Türkiye genelinde 10+ istihdamlı işletmelerin yüzde 21,2'si ihracat yapmakta ve ilk iki sektör olarak yüzde 47,2 ile İmalat ve yüzde 33,8 ile Madencilik ve taş ocakçılığı sektörleri ön plana çıkmaktadır.

İhracat yapan işletme oranının yüksek olması ilgili sektörlerin nispeten ihracata dayalı ekonomik faaliyet gösterdiklerine işaret etmektedir. İhracat yapan işletmelerde istihdam kapasitesinin ve işgücü verimliliğinin yüksek olması beklenebilir.

Bu çalışma kapsamında işverenlere web sitesi ve E-Ticaret uygulamaları olup olmadığı sorulmuştur. Bayburt ilinde web sitesi olan işletmelerin oranı yüzde 29,4 ve E-Ticaret uygulamasına sahip işletmelerin oranı yüzde 14,7 seviyesindedir.

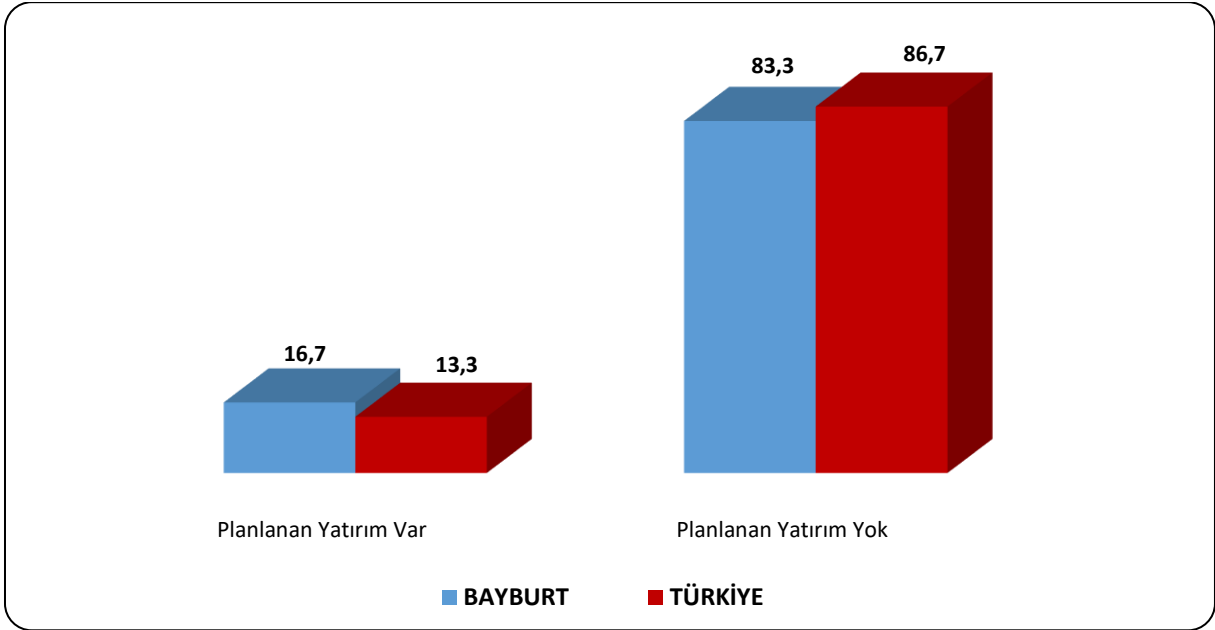
Şekil 10: Sektörlere Göre Ar-Ge Çalışması Yapan İşletmelerin Oranı



Bayburt ilinde araştırma kapsamında yer alan sektörlerden 7 sektörde bulunan işletmeler Ar-Ge çalışması yapmaktadır. İl genelinde Ar-Ge çalışması yapan işletme oranı yüzde 12,7 olarak gerçekleşmiştir. Elektrik, gaz, buhar ve iklimlendirme üretimi ve dağıtımı sektöründeki işyerlerinin içinde Ar-Ge çalışması olan işletmelerin oranı yüzde 50,0 seviyesindedir.

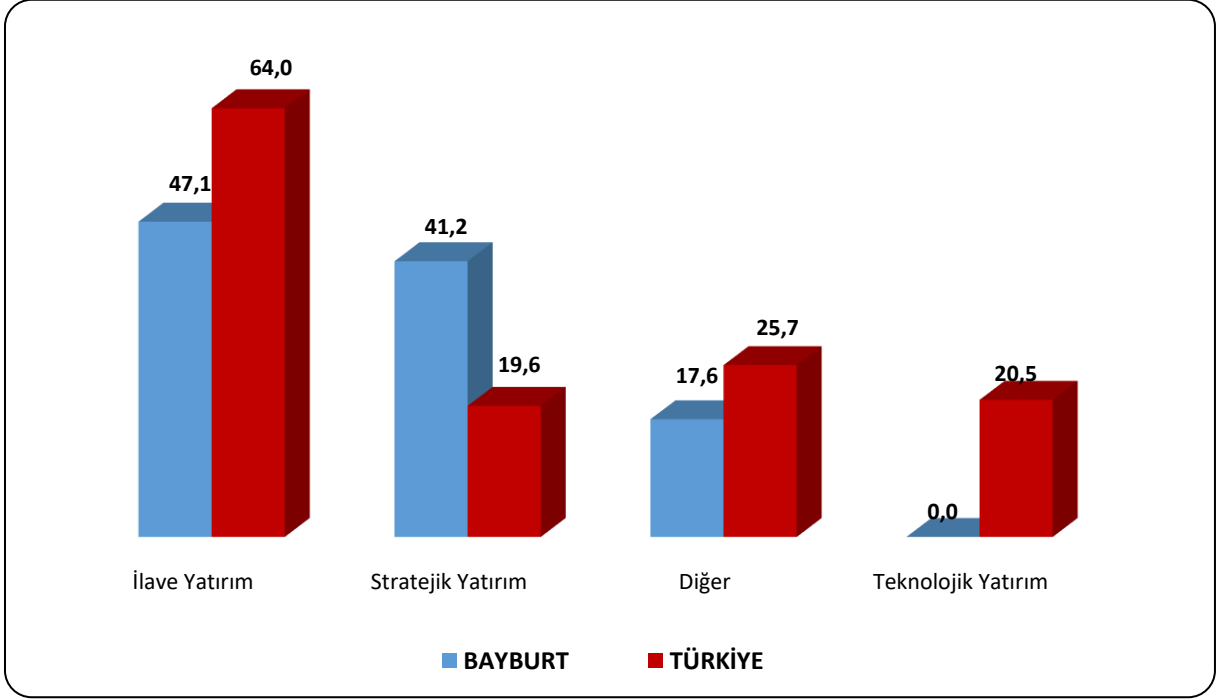
Madencilik ve taş ocakçılığı sektöründe Ar-Ge çalışması olan işletmelerin oranı yüzde 33,3 seviyesindedir. Bu sektörleri ise yüzde 25,2 ile İdari ve destek hizmet faaliyetleri sektörü takip etmektedir. Türkiye genelinde 10+ istihdamlı işletmelerin yüzde 12,9'u Ar-Ge çalışması yapmaktadır. Yüzde 37,6 ile Bilgi ve İletişim ve yüzde 24,1 ile İmalat sektörleri Ar-Ge çalışması yapan işletme oranında ön plana çıkmaktadır.

Şekil 11: Gelecek Bir Yıl İçerisinde Yatırım Planlayan İşletmelerin Oranı (%)



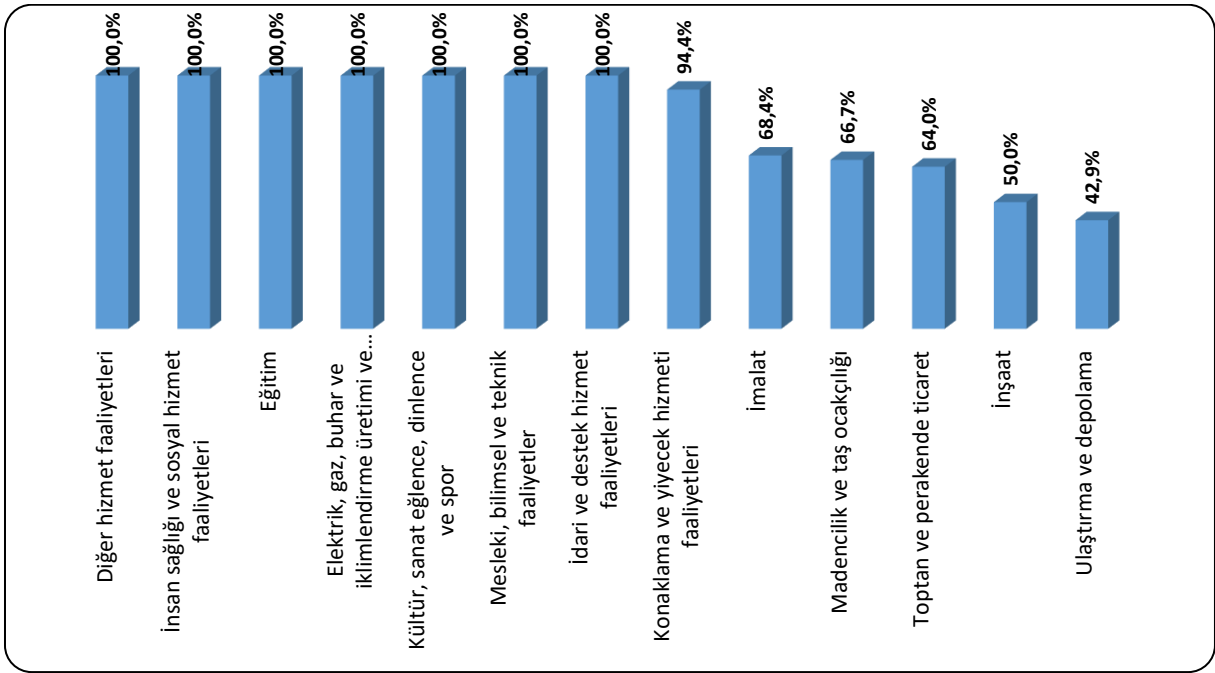
Türkiye genelinde 10+ çalışanı olan işletmelerin yüzde 13,3'ü gelecek bir yıl içinde yatırım planlamakta iken, bu oran Bayburt ilinde yüzde 16,7 olarak gerçekleşmiştir. Şekil 12'de planlanan yatırım türlerine yer verilmiştir.

Şekil 12: Yatırım Planlayan İşletmelerin Planlanan Yatırım Türleri (%)



Gelecek bir yıl içinde yatırım yapmayı planlayan işletmeler yatırım türlerine göre incelendiğinde; Bayburt ilinde 10+ çalışanı olan ve yatırım yapmayı planlayan işletmelerin içinde ilave yatırım yapmayı planlayanların oranı yüzde 47,1 ve stratejik yatırım yapmayı planlayanların oranı yüzde 41,2 seviyesindedir. İlimizde teknolojik yatırım yapmayı planlayan işletme bulunmamaktadır. Türkiye genelinde ise yatırım yapmayı planlayan işverenlerin yüzde 64'ü ilave yatırım, yüzde 20,5'i teknolojik yatırım, yüzde 19,6'sı stratejik yatırım ve yüzde 25,7'si ise diğer yatırım türlerinde yatırım yapmayı planlamaktadır.

Şekil 13: Sektörlere Göre İŞKUR Hizmetlerinden Faydalanan İşletmelerin Oranı



Şekil 13’de İŞKUR hizmetlerinden son bir yıl içerisinde faydalanma oranları sektörler bazında gösterilmiştir. Türkiye genelinde 10+ istihdamlı işletmelerin yüzde 67,2’si İŞKUR hizmetlerinden faydalanmaktadır. Geçtiğimiz yıl özellikle pasif programlarımızın oldukça etkin şekilde kullanılması, ülke genelinde birçok işyerine hizmet sunmamıza imkân sağlamıştır. Bayburt ilinde İŞKUR hizmetlerinden faydalanma oranı ise yüzde 73,5 seviyesindedir. İlimizdeki bu oran Türkiye ortalamasının üzerinde bulunmaktadır.

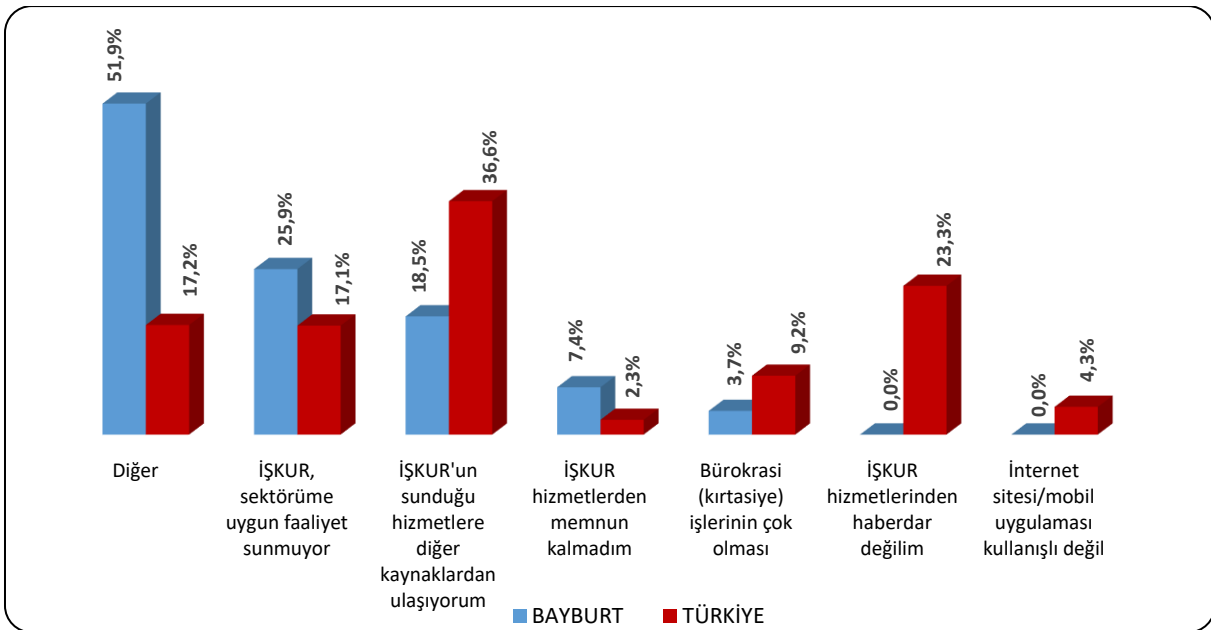
İlimizde araştırma kapsamındaki Diğer hizmet faaliyetleri, İnsan sağlığı ve sosyal hizmet faaliyetleri, Eğitim, Elektrik, gaz, buhar ve iklimlendirme üretimi ve dağıtımı, Kültür, sanat eğlence, dinlence ve spor, Mesleki, bilimsel ve teknik faaliyetler, İdari ve destek hizmet faaliyetleri sektörlerinde yer alan işletmelerin tamamı İŞKUR hizmetlerinden faydalanmaktadır. İlin en çok işletme sayısına sahip sektörü olan Toptan ve perakende ticaret sektöründe İŞKUR hizmetlerinden yararlanan işletme oranı il geneli olan yüzde 73,5 seviyesinin altında ve yüzde 64 seviyesinde gerçekleşmiştir.

Tablo 12: İŞKUR Hizmetlerinden Faydalanan İşletmelerin, Hizmetlerimize Göre Oranları

Hizmet Türleri	İşletme Oranı
İşbaşı Eğitim Programları	58,7%
Kısa Çalışma Ödeneği	56,0%
Eleman Temini	30,6%
Nakdi Ücret Desteği	28,0%
Danışmanlık ve Yönlendirme	24,0%
Teşvikler	9,3%
Mesleki Eğitim Kursu	5,3%
Mesleki Eğitim ve Beceri Geliştirme İşbirliği Protokolü(MEGİP)	2,7%
Çalışanların Mesleki Eğitimi	0,0%
Genel Toplam	100,0%

Bayburt ilinde İŞKUR hizmetlerinden son bir yıl içerisinde faydalanmış olan işletmelerden; İşbaşı Eğitim Programları kapsamında hizmetlerimizden faydalananların oranı yüzde 58,7; Kısa Çalışma Ödeneği kapsamında hizmetlerimizden yararlananların oranı yüzde 56,0 ve Eleman Temini kapsamında İŞKUR hizmetlerinden faydalanan işletmelerin oranı ise 30,6 seviyesindedir.

Şekil 14: İŞKUR Hizmetlerinden Faydalanmama Nedenleri



Bayburt ilinde İŞKUR hizmetlerinden faydalanmama nedenlerinde ilk üç sırada, yüzde 51,9 ile “Diğer”, yüzde 25,9 ile “İŞKUR, sektörüme uygun faaliyet sunmuyor “ ve yüzde 18,5 ile “İŞKUR'un sunduğu hizmetlere diğer kaynaklardan ulaşıyorum” gerekçe gösterilmiştir. Türkiye

genelinde ise ilk sırada yüzde 36,5 ile İŞKUR'un sunduğu hizmetlere diğer kaynaklardan ulaşılabilmesi gerekçe gösterilmiştir. Türkiye genelinde hizmetlerden haberdar olmama nedeniyle İŞKUR hizmetlerinden faydalanmıyorum diye işverenlerin oranı Bayburt iline göre yüksek seviyede gerçekleşmiştir.

Bayburt ilinde 10+ istihdamlı ve araştırma kapsamına giren sektörlerdeki işletmeler için 1.749 erkek çalışan ve 684 kadın çalışan olmak üzere toplam 2.433 çalışan tespit edilmiştir.

Tablo 13: Sektörlere ve Cinsiyete Göre Çalışan Sayıları

Sektörler	Erkek Çalışan	Kadın Çalışan	Toplam Çalışan
İmalat	424	79	503
Toptan ve perakende ticaret	359	116	476
İdari ve destek hizmet faaliyetleri	193	245	438
Konaklama ve yiyecek hizmeti faaliyetleri	213	123	336
İnşaat	158	15	173
Ulaştırma ve depolama	107	5	112
Elektrik, gaz, buhar ve iklimlendirme üretimi ve dağıtımı	97	6	103
Mesleki, bilimsel ve teknik faaliyetler	67	11	78
Madencilik ve taş ocakçılığı	45	28	73
Eğitim	29	26	55
İnsan sağlığı ve sosyal hizmet faaliyetleri	16	25	41
Kültür, sanat eğlence, dinlenme ve spor	38	0	38
Diğer hizmet faaliyetleri	3	4	7
Genel Toplam	1.749	684	2.433

Sektörlere göre dağılımda ise; Bayburt ilinde çalışanların en fazla olduğu sektörler İmalat, Toptan ve perakende ticaret ile İdari ve destek hizmet faaliyetleri sektörleridir. Toplam çalışanların içinde bu üç sektörde çalışanların oranı yüzde 58,2 düzeyindedir.

Kadın istihdamının en fazla olduğu sektör İdari ve destek hizmet faaliyetleri sektörüdür. İl genelindeki toplam kadın çalışanların içinde İdari ve destek hizmet faaliyetleri sektöründe çalışanların payı yüzde 35,8 seviyesindedir. Bayburt ilinde kadın çalışan oranının en yüksek olduğu sektör ise İnsan sağlığı ve sosyal hizmet faaliyetleri sektörüdür. İnsan sağlığı ve sosyal hizmet faaliyetleri sektöründe çalışanların içinde kadınların oranı yüzde 60,0 düzeyindedir.

Türkiye genelinde İnsan sağlığı ve sosyal hizmet faaliyetleri ile Eğitim sektörlerinde kadın çalışan sayısının erkeklerden daha fazla olduğu görülmektedir.

2.2. AÇIK İŞLER

Açık işler; işgücü piyasasında işverenlerin taleplerini ve ihtiyaçlarını ortaya koymaktadır. Açık işlere ilişkin bilgiler derlenerek ihtiyaç duyulan meslekler ve bu mesleklere ilişkin talep edilen beceri ve eğitim düzeyi bilgisi elde edilmektedir. Bu bilgiler; açılacak olan mesleki eğitim kursları, işverenlere verilmesi muhtemel teşvikler ve iş arayanları doğru mesleklere yönleltmek amacıyla alınacak kararları etkileyen önemli verileri içermektedir.

Çalışma kapsamında işletmelere açık işlerinin bulunup bulunmadığı ve varsa bu açık işlere ait meslek bilgisinin yanında, bu mesleklerde cinsiyet tercihlerinin olup olmadığı, engelli çalışan tercih edip edemeyecekleri, mevcut açık işler için talep edilen asgari eğitim düzeyi, aranan beceriler, işverenlerin boş pozisyonlarını doldurabilmek için iş arayanları hangi kanallar ile aradıkları sorulmuştur. Bu başlık altında açık iş kapsamında derlenen veriler incelenecektir.

Tablo 14: Sektörlere Göre Açık İş Sayısı, Açık İş Oranı ve Açık İşi Olan İşletme Oranı

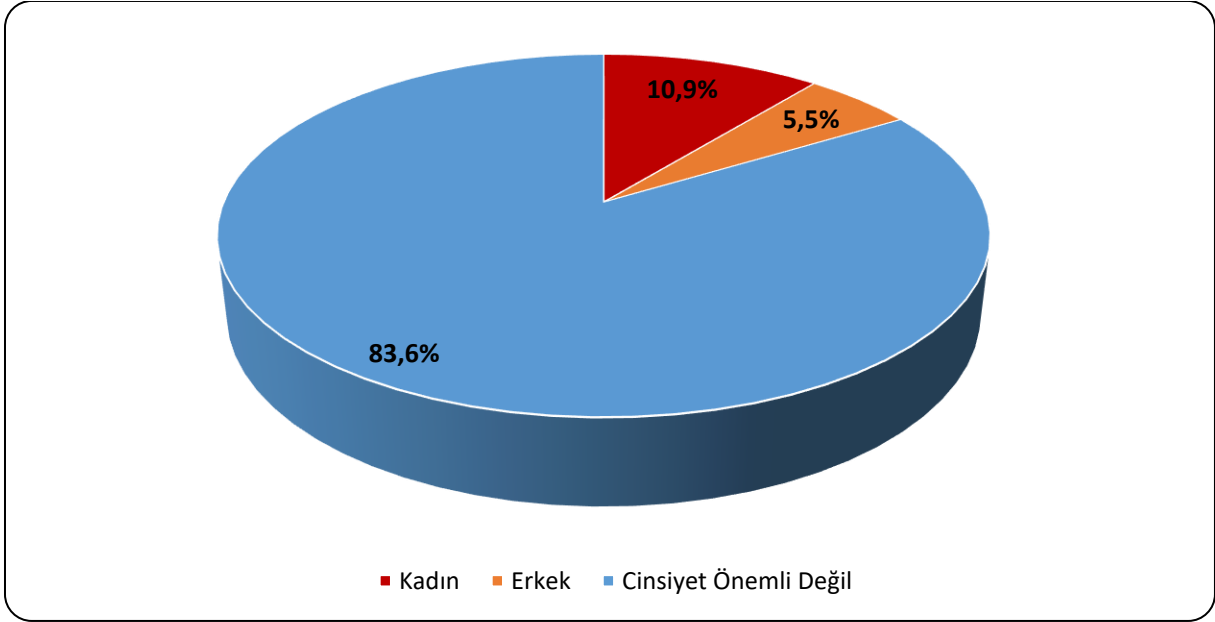
Sektörler	Açık İş	Açık İş Oranı	Açık İşi Olan İşveren Oranı
Toptan ve perakende ticaret	46	8,9%	8,0%
İmalat	5	1,0%	5,3%
İnşaat	5	2,9%	16,7%
Genel Toplam	57	2,3%	4,9%

Bayburt ili İşgücü Piyasası Araştırması sonucunda 5 işletmede 57 açık iş tespit edilmiştir. Bayburt ilinde açık iş sayısı en fazla olan sektör Toptan ve perakende ticaret sektörüdür. Bayburt ilinde araştırma döneminde toplam 57 kişilik açık işin 46 kişilik kısmı, Toptan ve perakende ticaret sektöründeki işverenlerden gelmiştir. Açık işlerin en fazla olduğu bir diğer sektör ise İmalat sektörüdür.

Açık iş oranı; açık iş sayısının, açık iş ve mevcut istihdam sayısının toplamına oranlanması suretiyle elde edilmektedir. Bayburt ilinde açık iş oranı yüzde 2,3 olarak tespit edilmiştir. Türkiye genelinde araştırma döneminde açık iş oranı yüzde 1,2 olarak tespit edilmiştir. Bayburt ilindeki açık iş oranı Türkiye ortalamasının üzerindedir. Bayburt ilinde açık iş oranının en yüksek olduğu sektör ise yüzde 8,9 ile Toptan ve perakende ticaret sektörü olarak tespit edilmiştir.

Bayburt ilinde araştırma kapsamına giren 10+ istihdamlı işletmelerin içinde açık işi bulunan işletmelerin oranı yüzde 4,9 seviyesindedir. Türkiye geneli için açık işi olan işletme oranı ise yüzde 12,4 olarak gerçekleşmiştir.

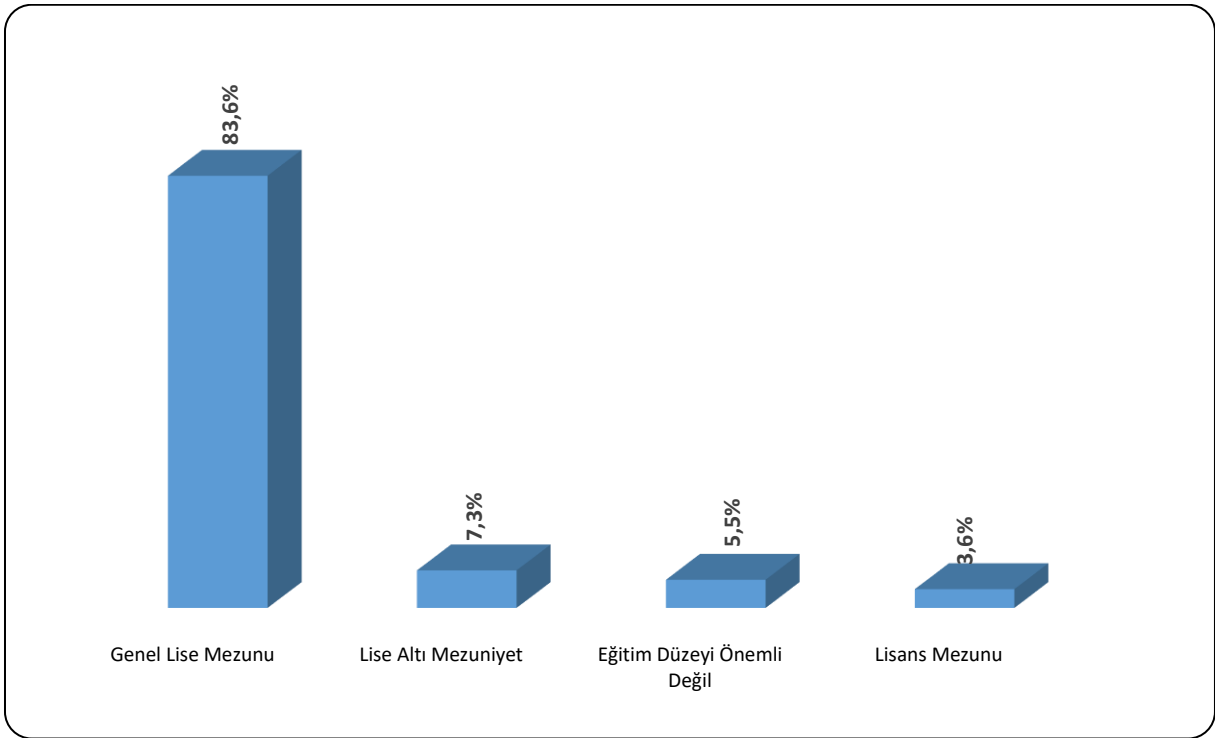
Şekil 15: Mevcut Açık İşler İçin Cinsiyet Tercih



Şekil 15 üzerinde Bayburt ilinde araştırma sonucunda elde edilen açık işlerde 10+ çalışanı bulunan işletmelerin cinsiyet tercihleri gösterilmektedir. Bayburt ilinde işverenlerin cinsiyetin önemli olmadığını belirttikleri açık işlerin oranı yüzde 83,6 iken, bu oran Türkiye genelinde yüzde 55,1 olarak gerçekleşmiştir. Mevcut açık işler için kadın işgücü istihdam etme eğilimi ise Türkiye genelinde yüzde 9,4 iken; Bayburt ilinde yüzde 10,9 olarak gerçekleşmiştir. Türkiye genelinde açık işlerin yüzde 35,5'inde işverenler açık işlerinde erkek tercih edeceklerini belirtmiştir. Bayburt ilinde ise mevcut açık işlerin içinde erkek tercih edilenlerin oranı yüzde 5,5 seviyesindedir.

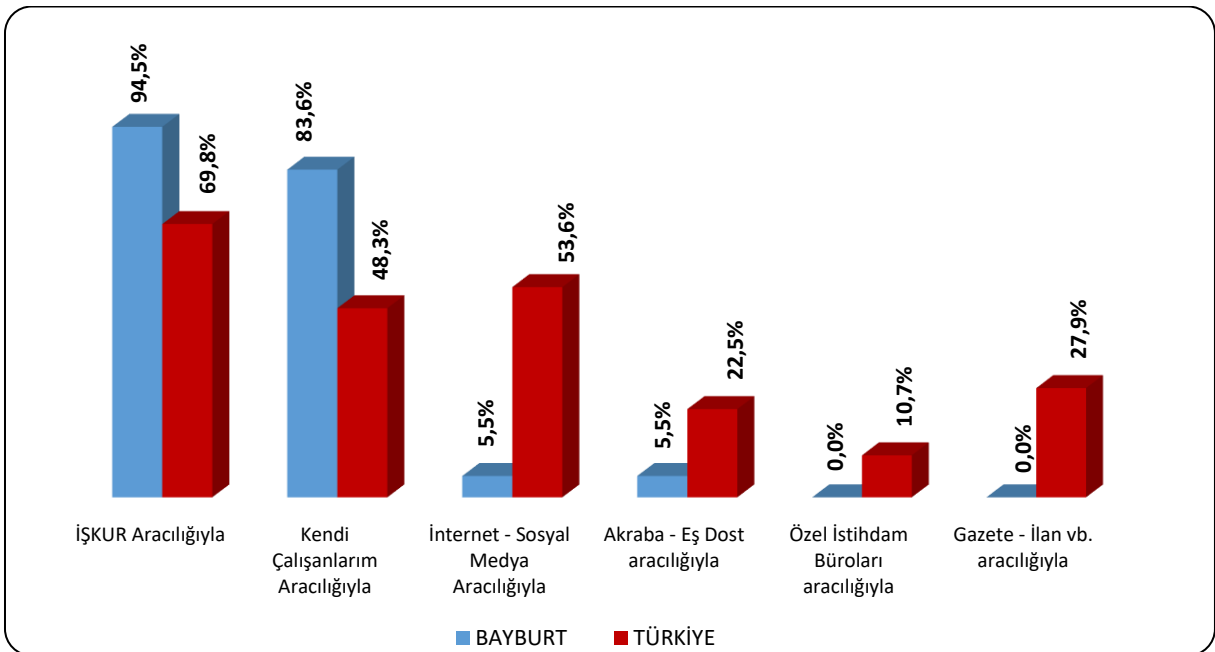
Türkiye genelinde çalışan sayısı içinde kadınların oranı düşük iken, işverenlerin büyük bir kısmı mevcut açık işlerinde istihdam edecekleri kişinin cinsiyetinin önemli olmadığını belirtmiştir. Bu durum kadın istihdamının artması konusunda önem arz etmektedir.

Şekil 16: Mevcut Açık İşler İçin Talep Edilen Asgari Eğitim Düzeyi



İşverenlere mevcut açık işleri için aradıkları asgari eğitim düzeyi sorulmuştur. Bayburt ilindeki açık işler incelendiğinde, asgari düzeyde Genel Lise Mezunu olarak talep edilen açık işlerin oranı yüzde 83,6 düzeyindedir. Lise Altı Mezuniyet talep edilen açık işlerin payı ise yüzde 7,3 seviyesindedir.

Şekil 17: Mevcut Açık İşlerin Aranma Kanalı



Açık işlerin hangi arama kanalı ile işgücü piyasasına sunulduğu özellikle İŞKUR için önemli bir konuyu oluşturmaktadır. Piyasadaki açık işlerin Kuruma kazandırılması yoluyla daha çok kişiyi işe yerleştirmek ve doğru iş arayanla doğru işi en etkin biçimde için hangi beceri ve eğitim düzeylerinin talep edildiğinin bilinmesi açılacak olan aktif işgücü programlarının etkinliği açısından önem arz etmektedir.

Şekil 17 üzerinde Bayburt ili ve Türkiye genelinde karşılaştırmalı olarak açık işlerin arama kanalına göre dağılımı mevcuttur. Bayburt ilinde 10+ istihdamlı işletmelerden alınan açık işlerin içinde İŞKUR aracılığıyla arananların oranı yüzde 94,5 seviyesindedir. Bu oran Türkiye geneli için yüzde 69,8 olarak gerçekleşmiştir. Bayburt ilinde ikinci sırada yüzde 83,6 ile Kendi Çalışanlarım Aracılığıyla açık işler aranmıştır. Üçüncü sırada ise yüzde 5,5 ile İnternet - Sosyal Medya Aracılığıyla mevcut açık işler aranmaktadır.

Tablo 15: Açık İşlerde Talep Edilen Becerilerin Öncelik Sıralaması

Beceriler	Öncelik Sırası
İletişim ve İfade Yeteneği	1
Sorun Çözme ve İnsiyatif Alabilme	2
Takım Çalışması	3
Yeterli Mesleki/Teknik Bilgi ve Tecrübe	4
Analitik Düşünebilme	5
İş Tecrübesi	6
İkna Kabiliyeti ve Pazarlama Gücü	7
Bilgisayar Kullanımı	8
Fiziki ve Bedensel Yeterlilik	9
Yabancı Dil	

Bayburt ilinde açık işlerde talep edilen becerilerin öncelik sıralaması incelendiğinde, İletişim ve İfade Yeteneği becerisi ilk sırada yer almaktadır. Bu beceriyi sırasıyla Sorun Çözme ve İnsiyatif Alabilme ile Takım Çalışması becerileri takip etmektedir. İlimizde, Yabancı Dil becerisi araştırma dönemindeki açık işler için işverenler tarafından aranmamaktadır.

Tablo 16: Meslek Gruplarına Göre Açık İş Sayıları

Meslekler	Açık İş
Hizmet ve Satış Elemanları	46
Tesis ve Makine Operatörleri ve Montajcılar	4
Nitelik Gerektirmeyen Meslekler	3
Profesyonel Meslek Mensupları	2
Teknisyenler, Teknikerler ve Yardımcı Profesyonel Meslek Mensupları	1

Bayburt ilinde açık işlerin meslek gruplarına göre dağılımı incelendiğinde; en fazla açık işin Hizmet ve Satış Elemanları meslek grubunda olduğu tespit edilmiş olup, toplam açık işler içerisinde bu meslek grubunun payı yüzde 81,3 seviyesindedir. İkinci sırada ise Tesis ve Makine Operatörleri ve Montajcılar meslek grubu bulunmaktadır.

Tablo 17: Meslek Gruplarına Göre Açık İşlerin Arama Kanalları

Meslekler	Akraba Eş Dost	Gazete İlan vb.	İnternet Sosyal Medya	İŞKUR Aracılığıyla	Kendi Çalışanlarım Aracılığıyla	Özel İstihdam Büroları
Hizmet ve Satış Elemanları	0,0%	0,0%	0,0%	100,0%	97,8%	0,0%
Tesis ve Makine Operatörleri ve Montajcılar	0,0%	0,0%	0,0%	100,0%	0,0%	0,0%
Profesyonel Meslek Mensupları	0,0%	0,0%	100,0%	100,0%	0,0%	0,0%
Nitelik Gerektirmeyen Meslekler	66,7%	0,0%	33,3%	33,3%	66,7%	0,0%
Teknisyenler, Teknikerler ve Yardımcı Profesyonel Meslek Mensupları	100,0%	0,0%	0,0%	0,0%	0,0%	0,0%

Meslek gruplarına göre açık işlerin aranma kanalları değerlendirilecek olursa; Bayburt ilinde İŞKUR'un en yüksek oranda kullanıldığı meslek grupları Hizmet ve Satış Elemanları, Tesis ve Makine Operatörleri ve Montajcılar, Profesyonel Meslek Mensupları olmuştur. Bu meslek gruplarındaki açık işlerin büyük bölümü İŞKUR aracılığıyla işgücü piyasasına sunulmuştur.

Tablo 18: Mesleklere Göre Açık İşler İçin Talep Edilen Beceri Sırası

Meslekler	Analistik Düşünebilme	Bilgisayar Kullanımı	Fiziki ve Bedensel Yeterlilik	İkna Kabiliyeti ve Pazarlama Gücü	İletişim ve İfade Yeteneği	İş Tecrübesi	Sorun Çözme ve İnsiyatif Alabilme	Takım Çalışması	Yabancı Dil	Yeterli Mesleki/ Teknik Bilgi ve Tecrübe
Market Elemanı					1		2	3		
Satış Elemanı (Toptan)				2	1					
İnşaat İşçisi						1				
Büro İşçisi	3	1			2					
Mimar	1						2			3
İnşaat Mühendisi	1							3		2
Pazarlamacı			2	1						
Makineci (Dikiş)										1

Tablo 18 üzerinde Bayburt ilinde açık işi olan meslekler özelinde talep edilen becerilerin öncelik sıralaması bulunmaktadır. Market Elemanı mesleğinde aranan becerilerde ilk sırada İletişim ve İfade Yeteneđi ön plana çıkmaktadır. Makineci (Dikiş) mesleklerinde Yeterli Mesleki, Teknik Bilgi ve Tecrübe becerisi ilk sırada aranmaktadır.

Tablo 19: Tercih Edilen Cinsiyete Göre En Fazla Açık İşi Olan Meslekler

Kadın	Erkek	Cinsiyet Önemli Değil	Genel Toplam
Makineci (Dikiş)	İnşaat İşçisi	Market Elemanı	Market Elemanı
Satış Elemanı (Toptan)	Pazarlamacı	İnşaat Mühendisi	Makineci (Dikiş)
Büro İşçisi	-	Mimar	İnşaat İşçisi
-	-	-	İnşaat Mühendisi
-	-	-	Pazarlamacı
-	-	-	Satış Elemanı (Toptan)
-	-	-	Mimar
-	-	-	Büro İşçisi

Bayburt ilinde en fazla açık iş olan meslekler; Market Elemanı, Makineci (Dikiş) ve İnşaat İşçisi meslekleridir. İşverenlerin açık işlerinde kadın işgücü tercihinde buldukları açık iş sayısı en fazla olan meslek ise Makineci (Dikiş) mesleğidir. Açık işlerde erkek işgücü tercihinin olduğu ve açık iş sayısının en fazla olduğu meslek İnşaat İşçisi; cinsiyetin önemli olmadığı açık işlerde ise en çok aranan meslek Market Elemanı mesleğidir.

2.3. TEMİNİNDE GÜÇLÜK ÇEKİLEN MESLEKLER

Araştırma kapsamında işverenlere son bir yıl içerisinde hangi mesleklerde eleman temininde güçlük çektikleri, temininde güçlük çektikleri eleman sayısı ve bu mesleklerde eleman temininde güçlük çekilmesinin nedenleri sorulmuştur. Derlenen verilerle Bayburt ili işgücü piyasasının talep kısmını ve yaşanan darboğazları daha net görmek hedeflenmektedir. İşverenlerin karşılamakta güçlük çektiği mesleği, sayısını ve hangi nedenlerden ötürü aradığı çalışana temin edemediğini bilmek, ilin istihdam politikasına da yön vereceğinden araştırmanın temininde güçlük çekilen meslekler bölümü önemli bilgiler içermektedir. Bu kapsamda bu bölüm meslekler, sektörler ve meslek grupları bazında detaylıca incelenecektir.

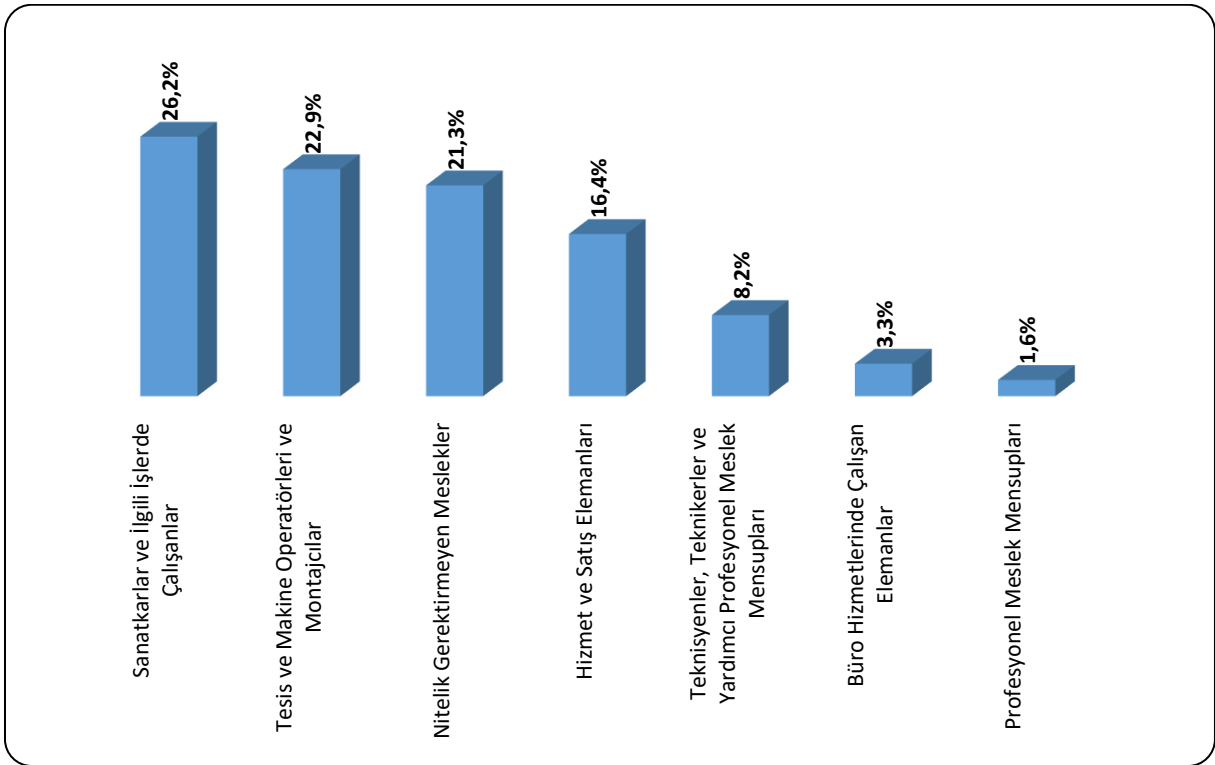
Araştırma kapsamında Türkiye genelinde 21.946 işletmenin (10+ istihdamlı) çeşitli mesleklerde eleman temininde güçlük çektiği tespit edilmiştir. Bayburt ilinde ise 10+ istihdamlı 18 işletme son bir yıl içerisinde temininde güçlük çekilen meslekler olduğunu ifade etmiştir. Türkiye genelinde işletmelerin yüzde 11,7'si son bir yıl içerisinde eleman temininde güçlük çektiğini belirtirken, Bayburt ilinde ise bu oran yüzde 17,1 seviyesinde gerçekleşmiştir.

Tablo 20: Sektörlere Göre Temininde Güçlük Çekilen Eleman Sayıları

Sektörler	Temininde Güçlük Çekilen Eleman Sayısı
İnşaat	24
İmalat	16
Konaklama ve yiyecek hizmeti faaliyetleri	9
İnsan sağlığı ve sosyal hizmet faaliyetleri	4
Madencilik ve taş ocakçılığı	4
Toptan ve perakende ticaret	3
Mesleki, bilimsel ve teknik faaliyetler	2
Genel Toplam	63

Bayburt ilinde 63 kişilik işgücü temininde güçlük çekildiği tespit edilmiştir. Temininde güçlük çekilen kişi sayıları sektör bazında incelendiğinde, özellikle İnşaat sektörü ön plana çıkmaktadır. Bayburt ilinde temininde güçlük çekilen elemanların içinde İnşaat sektörünün payı yüzde 37,6 seviyesindedir. Bunun dışında, İmalat ile Konaklama ve yiyecek hizmeti faaliyetleri sektörleri de eleman temininde güçlük çekmede ilk sıralarda yer alan diğer sektörlerdir.

Şekil 18: Meslek Gruplarına Göre Temininde Güçlük Çekilen Eleman Sayısının Dağılımı



Bayburt ilinde meslek gruplarına göre eleman temininde güçlük çekilen meslekler incelendiğinde 17 kişi ile Sanatkarlar ve İlgili İşlerde Çalışanlar meslek grubunun ön plana çıktığı görülmektedir. Bu meslek grubunun toplam TGÇM içindeki payı yüzde 26,2 seviyesindedir.

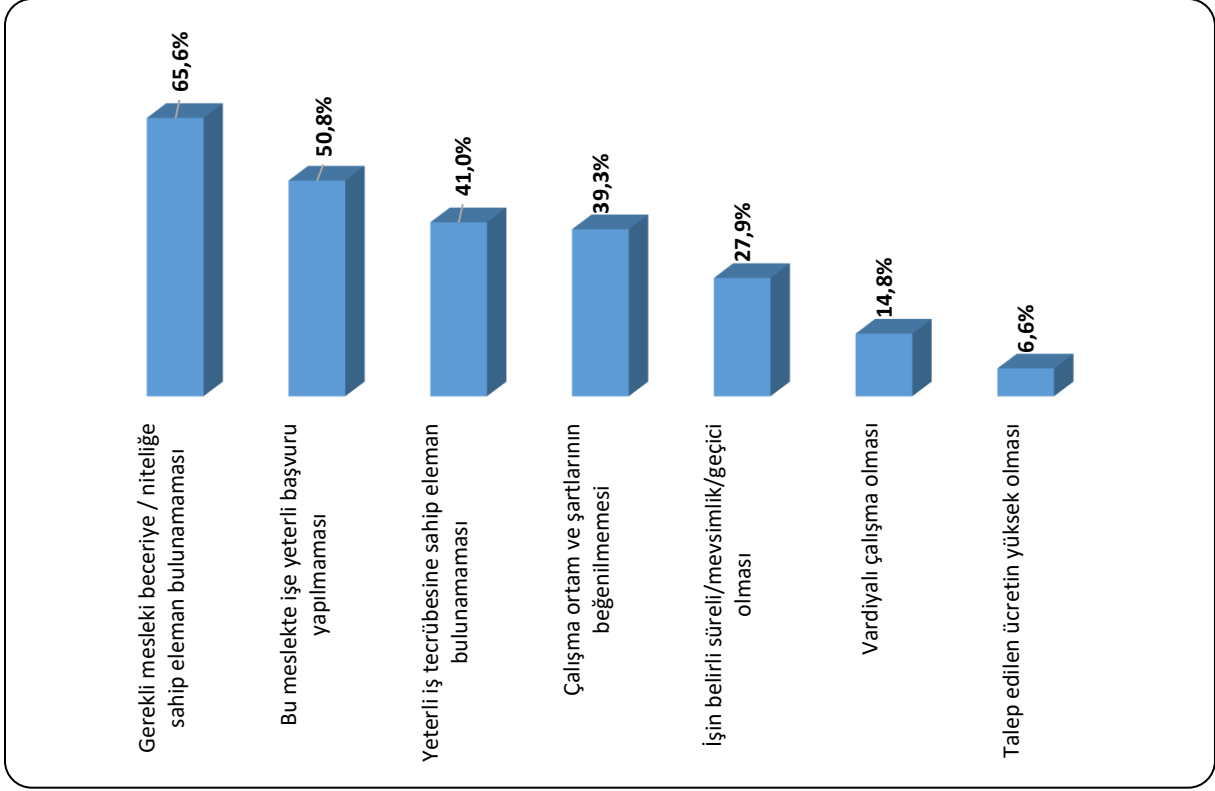
Türkiye genelinde “Sanatkarlar ve İlgili İşlerde Çalışanlar” meslek grubu temininde güçlük çekilen eleman sayısında birinci sırada bulunmaktadır. Türkiye genelinde temininde güçlük çekilen meslekler içerisinde ilgili meslek grubunun payı yüzde 29,8 seviyesindedir.

Tablo 21: Eleman Temininde Güçlük Çekilen İlk 10 Meslek

Meslekler	TGÇM Eleman Sayısı
İnşaat İşçisi	10
İş Makineleri Operatörü	6
Pazarlamacı	5
İnşaat Kalıpcısı (Ahşap)	5
Alçı Dekorasyoncu (Kartonpiyer)	5
Çocuk Bakıcısı/Çocuk Bakım Elemanı	4
Aşçı	4
Hamurkar	4
Makineci (Dikiş)	4
Kamyon Şoförü	4

Bayburt ilinde temininde güçlük çekilen mesleklere bakıldığında ilk sırada 10 kişi ile İnşaat İşçisi mesleği yer almaktadır. Bu mesleğin ardından sırasıyla 6 kişi ile İş Makineleri Operatörü ve 5 kişi ile Pazarlamacı meslekleri gelmektedir.

Şekil 19: Eleman Temininde Güçlük Çekilme Nedenleri



Bayburt ilinde temininde güçlük çekilme nedenlerine bakıldığında ilk sırada Gerekli mesleki beceriye / niteliğe sahip eleman bulunamaması yer almaktadır. Türkiye geneli 10+ istihdamlı işletmelerin TGÇM Nedenleri Dağılımında da ilk sırada Gerekli mesleki beceriye/niteliğe sahip eleman bulunamaması yer almaktadır.

Eleman temininde güçlük çekilme nedenlerini ortadan kaldırmaya yarayacak doğru aktif işgücü politikaları üretilip, mevcut açık işler için talep edilen beceri ve tecrübeye sahip bireyler sağlandığında işgücü talep ve arzı dengelenmiş olacaktır.

2.4. GELECEK DÖNEM İSTİHDAM BEKLENTİLERİ

Ekonomilerde gelecek dönem istihdam eğilimini belirlemek, işgücü piyasasında oluşacak dalgalanmaları önceden görmek ve buna yönelik politikalar geliştirmek için önemli bir araçtır. İşgücü Piyasası Araştırmaları da bu bağlamda işverenlere bir sonraki yılda öngördükleri istihdam tahminlerini meslek bazında sorarak gelecek dönem istihdam eğilimlerini belirlenmektedir.

Bu bölümde Bayburt ilinde 2020 Yılı araştırma dönemi ile bir sonraki yıl aynı döneme tekabül eden zaman aralığı boyunca çalışan sayılarında ne gibi farklılıklar beklendiği, farklılaşmaların hangi mesleklerde ve sektörlerde olacağına dair tahminler üzerinde durulacaktır. Mevsimsel etkileri dışarıda bırakmak adına işverenlere tam bir yıllık dönem içindeki tahminleri sorulmuştur.

Çalışma kapsamında işverenlere yöneltilen “31 Ekim 2021 tarihi itibarıyla işletmenizdeki herhangi bir meslekte net istihdam artışı/azalışı bekliyor musunuz?” sorusuna Türkiye genelinde işletmelerin yüzde 13,5’i istihdamın artacağı yönünde cevap verirken Bayburt ilinde istihdamın artacağını düşünen işletmelerin oranı 14,7 seviyesindedir. Öte yandan istihdamın azalacağını düşünen işletmelerin oranı, ülke genelinde yüzde 2,2 ve Bayburt ilinde ise yüzde 4,9 olarak gerçekleşmiştir.

Tablo 22: Sektörlere Göre İşverenlerin İstihdam Beklentileri

Sektörler	Artış	Azalış	Değişmeyecek	Fikrim Yok
Madencilik ve taş ocakçılığı	0,0%	0,0%	33,3%	66,7%
İmalat	5,3%	10,5%	21,1%	63,2%
Elektrik, gaz, buhar ve iklimlendirme üretimi ve dağıtımı	0,0%	0,0%	0,0%	100,0%
İnşaat	8,3%	0,0%	16,7%	75,0%
Toptan ve perakende ticaret	12,0%	8,0%	24,0%	56,0%
Ulaştırma ve depolama	28,6%	14,3%	0,0%	57,1%
Konaklama ve yiyecek hizmeti faaliyetleri	22,2%	0,0%	27,8%	50,0%
Mesleki, bilimsel ve teknik faaliyetler	40,0%	0,0%	20,0%	40,0%
İdari ve destek hizmet faaliyetleri	25,2%	0,0%	25,2%	49,6%
Eğitim	0,0%	0,0%	33,3%	66,7%
İnsan sağlığı ve sosyal hizmet faaliyetleri	0,0%	0,0%	50,0%	50,0%
Diğer hizmet faaliyetleri	100,0%	0,0%	0,0%	0,0%
Kültür, sanat eğlence, dinlenme ve spor	0,0%	0,0%	100,0%	0,0%
Genel Toplam	14,7%	4,9%	22,6%	57,8%

Sektörlere göre istihdam değişim beklentisi incelendiğinde istihdamda artış bekleyen işletmelerin oranı Diğer hizmet faaliyetleri sektöründe en yüksek düzeydedir. İstihdamda azalış bekleyen işletme oranı en yüksek sektör ise Ulaştırma ve depolama sektörüdür.

Tablo 23: Sektörlere Göre Beklenen İstihdam Değişimi

Sektörler	Genelleştirilmiş Net İstihdam Değişimi	Genelleştirilmiş NIDO
Diğer hizmet faaliyetleri	4	57,1%
İdari ve destek hizmet faaliyetleri	51	11,8%
Mesleki, bilimsel ve teknik faaliyetler	8	10,5%
Konaklama ve yiyecek hizmeti faaliyetleri	30	8,9%
İnşaat	8	4,8%
Toptan ve perakende ticaret	17	3,7%
Ulaştırma ve depolama	4	3,7%
İmalat	-2	-0,4%
Genel Toplam	121	5,0%

Türkiye genelinde 10+ istihdamlı işletmelerde bir yıl sonrası için (31 Ekim 2021) istihdamın yüzde 2,2 artacağı beklenmekte olup Bayburt ilinde ise bu oran yüzde 5 olup ülke genelinin üzerinde gerçekleşmiştir.

En fazla net istihdam artışı 52 kişilik artış ile İdari ve destek hizmet faaliyetleri sektöründe beklenmektedir. En fazla net istihdam değişim oranı yüzde 57,1 ile Diğer hizmet faaliyetleri sektöründe beklenmektedir.

Tablo 24: Meslek Gruplarına Göre Beklenen İstihdam Değişimi

Meslek Grupları	Net İstihdam Değişimi
Büro Hizmetlerinde Çalışan Elemanlar	59
Hizmet ve Satış Elemanları	38
Nitelik Gerektirmeyen Meslekler	12
Tesis ve Makine Operatörleri ve Montajcılar	7
Profesyonel Meslek Mensupları	6
Teknisyenler, Teknikerler ve Yardımcı Profesyonel Meslek Mensupları	2
Yöneticiler	1
Sanatkarlar ve İlgili İşlerde Çalışanlar	-4
Genel Toplam	121

Bayburt ilinde önümüzdeki bir yıl içerisinde en fazla istihdam artışı beklenen meslek grubu 59 kişilik artış ile Büro Hizmetlerinde Çalışan Elemanlar meslek grubudur. 31 Ekim 2021 tarihine kadar en fazla istihdam azalışı beklenen meslek grubu ise Sanatkarlar ve İlgili İşlerde Çalışanlar meslek grubudur.

Tablo 25: En Fazla Net İstihdam Artış ve Azalışı Beklenen Meslekler

Net İstihdam Artışı Beklenen Meslekler	Net İstihdam Azalışı Beklenen Meslekler
Çağrı Merkezi Müşteri Temsilcisi	Temizlik Görevlisi
Garson (Servis Elemanı)	Servis Elemanı (Garson) Yardımcısı
Perakende Satış Elemanı (Gıda)	Mermer İşçisi
Aşçı	İnşaat Malzemeleri Satış Elemanı
Otobüs Kaptanı (Şoförü)	Hamurkar
Seyahat İşletmeciliği/ Turizm Ve Seyahat Hizmetleri Meslek Elemanı	Kamyon Şoförü
Halı Yıkama İşçisi	-
Yemek Dağıtım Elemanı (Kepçeci)	-
Giyim Ve Giyim Aksesuarları Satış Elemanı	-
İnşaat İşçisi	-

Bayburt ilinde gelecek dönem, net istihdam artışının en fazla olması beklenen ilk üç meslek sırasıyla, Çağrı Merkezi Müşteri Temsilcisi, Garson (Servis Elemanı) ve Perakende Satış Elemanı (Gıda) meslekleridir. Temizlik Görevlisi mesleği ise en fazla net istihdam azalışı beklenen meslek olarak sıralanmaktadır.

ÜÇÜNCÜ BÖLÜM

SONUÇ VE DEĞERLENDİRME

Bayburt İli İşgücü Piyasası Araştırma Raporunun temel amacı, 2020 yılında Bayburt ilinde gerçekleşmiş olan İşgücü Piyasası Araştırması çerçevesinde ihtiyaç duyulan işgücünün eğitim ve becerilerinin tespit edilerek, işgücü arzı ve talebi arasındaki dengesizliklerin giderilmesi, işsizliğin azaltılması ile istihdamın korunması ve artırılmasına yönelik politikaların geliştirilmesine katkı sağlamaktır. Ayrıca araştırma kapsamında mevcut işletmelerden alınan bilgiler doğrultusunda son bir yıl içinde temininde güçlük çekilen mesleklerde, işgücüne gerekli niteliklerin kazandırılması için aktif istihdam politikalarının planlanmasına katkı sağlaması amaçlanmıştır.

TÜİK 2013 yılından günümüze il düzeyinde işgücü verisi yayınlamamaktadır. 2014 itibariyle TÜİK'in yayınladığı işgücü istatistikleri içinde yıllık bazda bölgesel veriler yer almaktadır. 2019 TÜİK verilerine göre TRA1 (Erzurum, Erzincan, Bayburt) bölgesinde işsizlik oranı ise yüzde 11,2 düzeyindedir.

Bayburt ilinde İŞKUR'da kaydı bulunan işsizlerin büyük bir bölümünün vasıf gerektirmeyen mesleklere sahip olduğu görülmektedir. İlimizde mesleksizlik kaynaklı işsizlik sıkıntısı kadar kalifiye eleman sıkıntısı da yaşanmaktadır. Bir çok işveren, açık işlerinde ve eleman temininde güçlük çektiği mesleklerde çalışacak personelin mesleki becerisi ve tecrübesine önem verdiğini ifade etmektedir. Bu durum kalifiye eleman talebinin karşılanabilmesi için İŞKUR'un mesleki eğitim kursları gibi aktif işgücü programlarının önemini ortaya koymaktadır. Araştırma sonucunda ortaya çıkan temininde güçlük çekilen mesleklere göre yapılacak çalışmalarla kurs ve programların planlanması istihdamın arttırılmasına yardımcı olacaktır.

Bayburt ili İşgücü Piyasası Araştırma sonuçlarına göre araştırma kapsamında yer alan işletmelerdeki toplam çalışanların içinde erkeklerin payı yüzde 71,9 iken kadınların payı ise yüzde 28,1 olarak tespit edilmiştir. İlimizde en fazla sayıda kadın çalışanın istihdam edildiği sektör İdari ve destek hizmet faaliyetleri sektörüdür. Kadın istihdamı sektörler arasında farklılık göstermektedir. Bayburt ilinde Kadın çalışan oranı en yüksek olan sektör İnsan sağlığı ve sosyal hizmet faaliyetleri sektörüdür. Ülkemizde kadın çalışan oranının diğer sektörler ile kıyaslandığında nispeten daha yüksek olduğu sektörler Eğitim ile İnsan Sağlığı ve Sosyal Hizmet Faaliyetleri gibi genellikle belirli bir eğitim düzeyi gerektiren işletmelerdir. Yukarıda açıklanan

göstergelerle birlikte bu gösterge de Bayburt ilinde belirli bir eğitim düzeyine sahip kadınların istihdam edilme şansının daha yüksek olduğunu göstermektedir.

Ülkemizde kadınların işgücüne katılım oranı OECD ve AB ülkeleri ile kıyaslandığında oldukça düşük seviyededir. Kadınların işgücüne katılımının artması, kadınlara yalnızca ekonomik bağımsızlık kazandırmamakta, aynı zamanda sosyal hayatta daha etkin olmalarını sağlamaktadır. Ülkemizde ve ilimizde istihdamın artırılması için kadın istihdamı teşvik edilmelidir. İş ve aile yaşamı dengesinin sağlanmasına yönelik gerekli düzenlemeler öncelikli olarak hayata geçirilmelidir. Kadınların eğitim seviyesinin artırılması, düşük eğitim seviyesine sahip kadınların mesleki eğitim kurslarından yararlandırılması, kadın istihdamına yönelik teşviklerin ve girişimcilik programlarının geliştirilmesi gerekmektedir.

Bayburt ilinde İŞKUR'a kayıtlı kadın işsizlerin çoğunun nitelik gerektirmeyen mesleklerde kayıtlı olduğu görülmektedir. Bu kişilerin istihdamda yer alabilmeleri işverenin istediği mesleki becerilere sahip olacak şekilde eğitilmelerine bağlıdır.

2020 yılında Bayburt ilinde aktif işgücü piyasası programları kapsamında 188 kurs ve program düzenlenmiş olup bu kurs ve programlardan toplam 968 kişi faydalanmıştır. İŞKUR tarafından açılan kurs ve işbaşı eğitim programlarının yararlanıcılara mesleki beceri ve tecrübe kazandırdığı bunun sonucunda da yararlanıcıların işgücü piyasasında tutunma ihtimalinin ve istihdam edilebilirliklerinin arttığı söylenebilir.

Aktif işgücü programları ile kişilerin işgücü piyasasının gerekleri hakkında bilgilerini artırarak meslek kazanmaları, mesleklerinde gerekli beceri ve tecrübeyi kazanmaları amaçlanıp özellikle işgücü piyasasına girişte İŞKUR'un aracı rol alması amaçlanmaktadır. Yıllar itibariyle istatistikler incelendiğinde aktif işgücü programlarına ilginin arttığı sonucuna ulaşılmaktadır.

Bayburt ilinde 10+ istihdamlı işletmelerde çalışan sayılarına göre istihdamda öncü sektörler İmalat, Toptan ve perakende ticaret ile İdari ve destek hizmet faaliyetleri sektörleridir.

Bayburt ili İşgücü Piyasası Araştırması döneminde 5 işletmede 57 açık iş tespit edilmiştir. Bayburt ilinde Toptan ve perakende ticaret sektörünün açık işlerde önemli bir ağırlığının olduğu görülmektedir. 57 kişilik açık işin 46 kişilik kısmı, Toptan ve perakende ticaret sektöründeki işverenlerden gelmiştir. İlgili dönemde açık işlerin nispeten yüksek olduğu diğer bir sektör ise İmalat sektörüdür.

Bayburt ilinde araştırma kapsamına giren 10+ istihdamlı işletmelerin içinde açık iş bulunan işletme oranı yüzde 4,9 seviyesindedir. Türkiye geneli için açık işi olan işletme oranı ise yüzde 12,4 olarak gerçekleşmiştir.

Açık işi olan işletmelerin içinde; aradıkları elemanlarda istenilen eğitim düzeyine “Genel Lise Mezunu” cevabı veren işletmelerin oranı Bayburt ilinde yüzde 83,6 seviyesindedir.

Eleman temininde güçlük çekilen mesleklerin nedenleri incelendiğinde, İşverenlerin istedikleri elemanları bulmakta yaşadıkları zorlukların en fazla “Gerekli mesleki beceriye / niteliğe sahip eleman bulunamaması” nedeninden kaynaklandığı görülmektedir. Ülke genelinde son bir yıl içerisinde eleman temininde güçlük çekildiği belirtilen çoğu meslek için ilk sırada Gerekli mesleki beceriye/niteliğe sahip eleman bulunamamasının TGÇM nedeni olduğu görülmektedir.

Araştırma sonuçlarına göre çalışma kapsamında işverenlere bir yıl sonrası için yöneltilen “işletmenizde herhangi bir meslekte net istihdam artışı/azalışı bekliyor musunuz?” sorusuna Türkiye genelinde işverenlerin yüzde 13,5’i istihdamın artacağı yönünde cevap verirken Bayburt ilinde istihdamın artacağını düşünen işverenlerin oranı yüzde 14,7 seviyesindedir. Diğer taraftan istihdamın azalacağını düşünen işletmelerin oranı, ülke genelinde yüzde 2,2 iken Bayburt ilinde yüzde 4,9 olarak gerçekleşmiştir.

Pandemi döneminde yaşanan gelişmeler ve son yıllarda hızla gelişen teknoloji, ürün ve hizmet üretim süreçlerini değiştirmektedir. Bu değişim işgücü piyasalarına da yansımakta olup işgücünden talep edilen nitelik ve beceriler her geçen gün değişmektedir. Üretim süreçleri ile işgücü niteliklerinin uyumlu bir biçimde değişmesi etkin bir işgücü piyasasının oluşması için önem arz etmektedir. İşgücü piyasasının yeni taleplerini karşılayabilecek nitelikli işgücünün oluşmasında mesleki eğitimin önemi ön plana çıkmaktadır. İşgücü piyasasının mevcut durumunu görerek ve gelecek dönem eğilimlerini kestirerek karar almak son derece önemli olup bu ihtiyaçların karşılanması amacıyla işgücü piyasası analiz raporu hazırlanmıştır.

EKLER

4.1. 2020 YILI İŞGÜCÜ PİYASASI ARAŞTIRMASI İŞLETME BİLGİ FORMU



2020 YILI İŞGÜCÜ PİYASASI ARAŞTIRMASI İŞYERİ BİLGİ FORMU

Sayın İşyeri Yetkilisi,

Türkiye İş Kurumu (İŞKUR) tarafından gerçekleştirilecek olan işgücü piyasası araştırması (İPA) ile ilimizde istihdam ve işsizlik sorununun çözümü için işgücünün yapısı ile sektörler bazında işgücü, niceliği, eğitimi, niteliği hakkında ihtiyaçlarının belirlenmesine yönelik bilgi toplanması ve işgücünün yetiştirilmesine yönelik programların geliştirilmesi hedeflenmektedir.

Bilgi Verme ve Gizlilik

1-Kurum ve kuruluşlardan alınan bu bilgiler, yalnızca istatistiksel çalışmalarda kullanılmak amacıyla toplanmakta olup, gizliliği 4904 sayılı Türkiye İş Kurumu ile ilgili Bazı Düzenlemeler Hakkında Kanun ile teminat altına alınmıştır. Kanun uyarınca sizden alınan bu bilgilerden şahsınıza özel olanlar; idari, adli ve askeri hiçbir organ, makam, merci veya kişiye verilemez, istatistik maksadı dışında kullanılamaz.

2-Türkiye İş Kurumu Kanununu gereğince Kurum tarafından, kamu ve özel kesim işyerlerinden iş ve işgücü konularında bilgi istenildiğinde, belirtilen süre içinde bilgi verilmesi zorunludur.

3-İşverenlerden toplanan bilgiler, Kurum hizmetlerinden başka maksatla kullanılamaz. Bu maddeye aykırı davranışlar hakkında Türk Ceza Kanunu'nun 136 ncı maddesi hükümleri uygulanır.

İşyeri Bilgi Formunun, işyeri sahibi veya ortakları, insan kaynakları, personel, işyeri veya muhasebe müdürleri tarafından doldurulması gerekmektedir. Yukarıdaki açıklamalar doğrultusunda bilgi formunu doldurarak verdiğiniz bilgiler ve araştırmaya yapmış olduğunuz katkılardan dolayı teşekkür eder, saygılar sunarız.

İŞYERİ BİLGİLERİ

Örnek No :

İşyerinin Yasal Unvanı :

İşyeri ile İlgili Bilgiler:

	Evet	Hayır
1.1. İşyerinizde ihracat yapıyor mu?		
1.2. İşyerinizde Ar-Ge çalışması yapıyor mu?*		
1.3. İşyerinizde vardiyalı çalışma yapıyor mu?		
1.4. İşyerinizde kısmi (part-time) çalışma yapıyor mu?		
1.5. İşyerinizin web sitesi var mı?		
1.6. E-ticaret uygulamanız var mı?		

1) Gelecek bir yıl içinde ilinizde planlanan bir yatırımınız var mıdır? (Cevabınız evet ise soru 2'ye geçiniz, Hayır ise, soru 3'e geçiniz.)

Evet ()

Hayır ()

2) Yatırımla İlgili Bilgiler

Yatırımın Türünü Belirtiniz.

- İlave yatırım** () Her türlü ilave tesis, makine, teçhizat vs... alımı veya kiralanması
Teknolojik Yatırım () Mevcut makine, teçhizatın teknolojik olarak yenilenmesi
Stratejik Yatırım () İşyerinin verimliliğini ve karlılığını artırmak için yürütülecek her türlü, AR-GE, eğitim ve pazarlama faaliyetleri
Diğer ()

3) İşyerinizde toplam kaç çalışmanız bulunmaktadır?

Kadın Çalışan Sayısı	Erkek Çalışan Sayısı	Toplam Çalışan Sayısı

* AR-GE; Bir kurumun bilim adamları ve mühendisler istihdam etmek suretiyle şirketin çalışma alanı doğrultusunda bilim ve teknolojinin gelişmesini sağlayacak yeni bilgileri elde etmek veya mevcut bilgilerle yeni malzeme, ürün ve araçlar üretmek, yazılım üretimi dahil olmak üzere yeni sistem, süreç ve hizmetler oluşturmak veya mevcut olanları geliştirmek, yaptığı çalışma ve faaliyetleri anlatmak için kullanılan yaygın bir terimdir.

BÖLÜM IV – İŞGÜCÜ PİYASASINA GENEL BAKIŞ

9) Gelecek 10 yıl içerisinde işgücü piyasasında yaşanan değişim ya da dönüşümlerin sektörünüzdeki istihdama yansımaları nasıl olacaktır?

İstihdamı arttıracaktır. () İstihdamı azaltacaktır. () İstihdamı Değiştirmez. () Fikrim yok. ()

10) Sektörünüzde gelecek 10 yılda öne çıkacağını düşündüğünüz (Geleceğin Meslekleri) meslekler nelerdir?

.....
.....

11) Son 1 yıl içerisinde İŞKUR'un hizmetlerinden faydalandınız mı?

Evet () 12. Soruya geçiniz. Hayır () 13. Soruya geçiniz.

12) Son 1 yıl içerisinde İŞKUR'un hangi hizmetlerinden faydalandınız?

(Hizmetlerde birden fazla seçenek işaretlenebilir)

- Eleman Temini ()
İşbaşı Eğitim Programları ()
Nakdi Ücret Desteği ()
Mesleki Eğitim Kursu ()
Kısa Çalışma Ödeneği ()
Danışmanlık ve Yönlendirme ()
Teşvikler ()
Mesleki Eğitim ve Beceri Geliştirme ()
İşbirliği Protokolü (MEGİP) ()
Çalışanların Mesleki Eğitimi ()
(14. Soruya Geçiniz)

13) İŞKUR'un sunmuş olduğu hizmetlerden faydalanmama nedeninizi belirtiniz. (Birden fazla seçenek işaretlenebilir.)

- İŞKUR hizmetlerinden haberdar değilim. ()
İŞKUR'un sunduğu hizmetlere diğer kaynaklardan ulaşıyorum. ()
İŞKUR İnternet sitesi/mobil uygulaması kullanışlı değil. ()
Bürokrasi (kırtasiye) işlerinin çok olması. ()
İŞKUR, sektörüme uygun faaliyet sunmuyor. ()
İŞKUR hizmetlerinden memnun kalmadım. ()
Diğer(Belirtiniz).....

14) Kısa Çalışma Ödeneğinden faydalandınız mı?

Evet () 15. Soruya geçiniz. Hayır () 17. Soruya geçiniz.

15) COVID-19 sürecinde İŞKUR tüm Türkiye genelinde işverenlere Kısa Çalışma Ödeneği hizmetinde bulunmuştur. Süreç içerisinde İŞKUR'un performansını nasıl değerlendirirsiniz?

Çok başarılı buldum. ()

Başarılı buldum. ()

Kararsızım. ()

Başarısız buldum. () (Nedenini Belirtiniz.)

.....

.....

Çok başarısız buldum. () (Nedenini Belirtiniz.)

.....

.....

16) Kısa çalışma ödeneği (KÇÖ) faaliyetlerinizin devamlılığını nasıl etkiledi?

(Birden fazla seçenek işaretlenebilir.)

KÇÖ sayesinde istihdam korundu. ()

KÇÖ sayesinde firma faaliyetlerine devam etti. ()

KÇÖ sayesinde iş saatleri azaltılarak personelimiz arasında COVID-19 bulaşma riski azaldı. ()

KÇÖ maliyetleri düşürdü. ()

17) COVID-19 sürecinde İş Kanunu'nun Geçici 10 uncu maddesi kapsamında işçilerinizi ücretsiz izne ayırdınız mı?

Evet () 18. Soruya geçiniz. Hayır () 21. Soruya geçiniz.

18) Ücretsiz izne ayrılan işçilere sunulan Nakdi Ücret Desteği uygulamasından faydalandınız mı?

Evet () 19. Soruya geçiniz. Hayır () 21. Soruya geçiniz.

19) Nakdi Ücret Desteğinden yararlanma sürecinde İŞKUR'un performansını nasıl değerlendirirsiniz?

Çok başarılı buldum. ()

Başarılı buldum. ()

Kararsızım. ()

Başarısız buldum. () (Nedenini Belirtiniz.)

.....

.....

Çok başarısız buldum. () (Nedenini Belirtiniz.)

.....

.....

20) Nakdi Ücret Desteği (NÜD) faaliyetlerinizin devamlılığını nasıl etkiledi? (Birden fazla seçenek işaretlenebilir.)

- NÜD sayesinde istihdam korundu. ()
NÜD sayesinde firma faaliyetlerine devam etti. ()
NÜD sayesinde iş saatleri azaltılarak personelimiz arasında COVID-19 bulaşma riski azaldı. ()
NÜD işçilik maliyetlerimizi düşürdü. ()

21) COVID-19 döneminde işleriniz nasıl etkilendi?

- Çok arttı ()
Arttı ()
Değişmedi ()
Azaldı ()
Çok azaldı ()

22) Esnek çalışma (Dönüşümlü, uzaktan çalışma, kısmi süreli çalışma vs.) verimliliği nasıl etkilemektedir?

- Verimliliği çok azaltmaktadır. ()
Verimliliği azaltmaktadır. ()
Verimliliğe etkisi yoktur. ()
Verimliliği arttırmaktadır ()
Verimliliği çok arttırmaktadır. ()

2020 Yılı İşgücü Piyasası Araştırmasına yaptığınız katkıdan dolayı teşekkür ederiz.