

Birleşmiş Milletler Ortak Programı
“Herkes için İnsana Yakışır İş: Ulusal
Gençlik İstihdam Programı ve Antalya
Pilot Bölge Uygulaması”

Antalya İli İşgücü Piyasası Analizi



Antalya İli İşgücü Piyasası Analizi

**Prof. Dr. Gülay Toksöz
Ocak 2011**

Özet

Sosyo-ekonomik gelişmişlik açısından Türkiye'nin önde gelen illerinden olan Antalya aynı zamanda iç göç bakımından bir çekim merkezidir. Bu durum kent açısından hem genç ve dinamik nüfus yapısıyla fırsatlar sunmakta hem de işgücünün vasıf ve eğitim düzeyinin düşüklüğünden ötürü bir meydan okuma yaratmaktadır. Göç ve ilin ekonomisinde başı çeken hizmet ve tarım sektörlerindeki olumlu gelişmeler sonucu ilin Türkiye nüfusu ve GSYİH'ndaki payı artmaktadır. Sanayi sektörü il ekonomisinde oldukça sınırlı bir paya sahiptir.

Türkiye'nin dünyanın en fazla turist çeken ülkeler arasındaki konumu hızla yükselmekte ve bu durum turizm gelirlerine de yansımaktadır. Antalya ili 2008'de Türkiye'ye gelen turistlerin üçte birini ağırlamıştır. Hizmet sektörü içinde belirleyici olan turizm kendi etrafında bir kümelenme yaratarak bir çok alanda üretimi harekete geçirmektedir. Otel, lokanta, havaalanı, ulaştırma ve destek hizmetlerinin yanında, bağlantılı olarak mobilya, otel tekstili, yiyecek-içecek üretimi, temizlik, özel güvenlik, çevre düzenlemesi gibi faaliyetler önem kazanmaktadır. Tarım sektöründe Türkiye'nin sebze ve meyve üretiminin önemli bir kısmı gerçekleşmektedir. Özellikle seracılık alanında Antalya Türkiye'de ilk sıradadır. Sebze ve meyvenin yanında süs bitkileri üretimi bir diğer önemli tarımsal faaliyet alanıdır. Tarımdaki kümelenme tohum-fide üretimi, tarıma yönelik plastik sanayi ve ekipman, tarım kimyasalları üretimi gibi alanlarda söz konusudur. Nüfus artışının yarattığı talebe bağlı olarak da inşaat, eğitim ve sağlık başta olmak üzere perakendecilik, inşaat malzemeleri, mobilya ve gıda imalatında gelişme vardır. Dolayısıyla imalat sanayinde hem turistlerin hem yerli halkın ihtiyaçlarını karşılamak üzere ağırlıklı gıda, metal, plastik, tekstil, ahşap ve mobilya ile inşaat malzemeleri alanlarında üretim yapılmaktadır. İlden yapılan ihracatın içinde en büyük pay işlenmiş taze meyve ve sebze üretimindedir. BM Ortak Programı araştırması kapsamında görüşülen iş çevrelerince Antalya ili iş yapma kapasitesi bakımından olumlu değerlendirilmekte, sosyo ekonomik gelişmişlik düzeyiyle ve yaşam kalitesiyle yaşamak ve çalışmak için cazip addedilmektedir. Genel olarak Antalya iş dünyası Antalya'nın sunmuş olduğu fırsatlardan memnundur ve geleceğe umutla bakmaktadır.

Bu koşullar altında Antalya ilinin dahil olduğu NUTS2-TR61 bölgesinin işgücü piyasasının temel özelliklerine 2009 yılı itibariyle bakıldığında işgücüne katılma oranının Türkiye ortalamasından yüksek olduğu, bunun esas itibariyle kadınların işgücü katılım oranlarının Türkiye ortalamasının on puan üzerinde olmasından ileri geldiği görülür. İstihdam oranları açısından da geçerli olan bu durum bölgenin hizmet ve tarıma dayalı istihdam yapısıyla ilişkilidir. İşgücünün yaklaşık üçte ikisinin (%64) lise altı eğitim düzeyinde olması işgücünün eğitim düzeyinin düşüklüğüne işaret etmektedir. 15-24 yaş arasındaki gençler arasında eğitim düzeyi lise altı olanların oranı %55'tir ve bu genel işgücüne kıyasla dokuz puan daha düşüktür. Yine de işgücündeki gençlerin yarısından fazlasının lise altı eğitimi olması ciddi bir eğitim yetersizliğinin göstergesidir. Gençlerin eğitim düzeyi yükseldikçe işgücüne katılım oranları artmakta, özellikle genç kadınlar açısından eğitim ve işgücüne katılım arasında bariz bir ilişki bulunmaktadır.

Bölgede istihdamın yarısından fazlası ticaret ve hizmetlerde, üçte biri tarımda ve %14'ü sanayidedir. Erkek istihdamında ilk sırayı %57'yle hizmet ve ticaret sektörleri almakta, onu %26'yla tarım izlemekte, son sırada %17'yle sanayi gelmektedir. Kadın istihdamında ise %50'yle tarım ilk sırada gelmekte, onu %42'yle hizmet ve ticaret izlemekte, sanayinin payı %8'de kalmaktadır. İşteki statü itibarıyla erkeklerin %53'ü ücretli veya yevmiyeli, %41'i işveren veya kendi hesabına, %7'si ücretsiz aile işçisidir. Kadınların %41'i ücretli veya yevmiyeli, %10'u işveren veya kendi hesabına, ve %49'ü ücretsiz aile işçisidir. Kadınlar için ekonomik bir karşılığı olmayan ücretsiz aile işçiliği hala en yaygın çalışma biçimidir. Tarımda erkekler esas olarak işveren veya kendi hesabına, kadınlar ücretsiz aile işçisi olarak çalışırken, tarım dışında erkeklerin yaklaşık üçte ikisi ve kadınların dörtte üçü ücretli veya yevmiyeli olarak çalışmaktadır.

İşgücünün eğitim alanındaki yetersizliği kendini istihdamda da göstermektedir. Okuma yazma bilmeden istihdamda olan %3'lük kesim esas olarak tarımda çalışan kadınlardır. Okuma-yazma bilmeyenler hariç tutulacak olursa, tarımdaki istihdamın %83'ü, sanayide istihdam edilenlerin %76'sı, ticarete istihdam edilenlerin %61'i, hizmetlerde istihdam edilenlerin %41'i lise altı eğitimlidir. Hizmetler hariç tüm sektörlerde istihdam edilenler içinde ağırlıklı paya lise altı eğitimliler sahiptir.

İstihdamdakilerin bir sosyal güvenlik kurumuna kayıtlılık durumuna göre dağılımına bakıldığında %46'sının kayıtlı olmadığı görülmektedir. Bu oran Türkiye genelinde 2009'da %44 olan kayıtsızlık oranından iki puan daha yüksektir. Tarımda kayıtlı olmayanların oranı %77, sanayide %39, ticarete %34, hizmetlerde %22'dir. Kayıtsızlık oranı erkeklerde %37, kadınlarda %68'dir. Tüm faaliyet alanlarında kadınlar arasında sosyal güvenlikten yoksun olarak çalışma erkeklere kıyasla çok daha yaygındır. Benzer bir durum meslek gruplarına göre istihdam için de söz konusudur. Erkeklerin %36'sı nitelik gerektirmeyen işlerde ve tarımda çalışırken bu oranın kadınlarda %60 olması kadınlar arasında niteliksiz işlerde çalışma sorununun çok daha yaygın olduğunu göstermektedir.

İŞKUR Antalya İli İşgücü Piyasası Araştırması'na göre kayıtlı erkek istihdamının en yoğun olduğu ilk beş sektör sırasıyla oteller ve lokantalar, toptan ve perakende ticaret, inşaat, diğer sosyal, toplumsal ve kişisel hizmet faaliyetleri, ulaştırma, depolama ve haberleşmedir. Tüm hizmet faaliyetleri istihdamının toplam erkek istihdamındaki payı %72'dir. Sanayinin payı ise %15'dir. Kayıtlı kadın istihdamının en yoğun olduğu ilk beş sektör sırasıyla oteller ve lokantalar, toptan ve perakende ticaret, diğer sosyal, toplumsal ve kişisel hizmet faaliyetleri, sağlık işleri ve sosyal hizmetler, ulaştırma, depolama ve haberleşmedir. Tüm hizmet faaliyetlerindeki istihdam toplam kadın istihdamının %80'idir. İnşaat dahil tüm sanayinin payı %17'dir. Kadınların ve erkeklerin istihdam edildikleri alanlar inşaat hariç büyük ölçüde benzeşmektedir.

Antalya ilinde sigortalı olarak çalışanların sayısı 2004-2009 arasında 214.553'den 311.082'ye çıkarak %45 oranında artmıştır. Hizmetler sektörünün çeşitli alt dallarında sigortalı sayılarında ciddi artışlar gözlenmekte ve özellikle ticaret ve konaklamada sigortalı çalışan sayıları artışı önemli düzeye ulaşmaktadır. Kayıtlı istihdam, motorlu kara taşıtları vb. hariç toptan ticarete bu dönemde %47 ve perakende ticarete %71 oranında artmıştır. Aynı şekilde konaklama faaliyetlerinde %54 oranında artmıştır. Kara taşımacılığı, yiyecek ve içecek hizmetleri de istihdamın artış gösterdiği alanlar olup bunların hepsi turizm sektörüyle bağlantılıdır. Turist

sayısında artışa paralel olarak turizmle bağlantılı bütün hizmet alanlarında istihdam artışı vardır. Hizmet sektörünün idari hizmetler, eğitim ve sağlık alanlarında da istihdamda önemli artışlar olduğu görülmektedir.

Bölgede 2009'da işsizlik oranı %11'le Türkiye genelinde %14 olan işsizlik oranının altındadır. Kadınların işsizlik oranı %13'le erkeklerin %11 olan işsizlik oranından yüksektir. İşsizlik oranı 15-19 yaş grubundaki gençlerde %19 ve 20-24 yaş grubundaki gençlerde %25'le bölge ortalamasından çok yüksek olmakla birlikte Türkiye ortalamasından düşüktür. İşsiz kadınlar arasında lise ve üstü eğitim görmüş olanların payı %57'yle erkeklerin %33 olan payından çok daha yüksektir. Kadınlar eğitim düzeyleri arttıkça işgücü piyasasına katılmakta, iş aramakta ancak bulamadıkları ölçüde işsizlikten daha çok etkilenmektedir. İktisadi faaliyet kolu ile eğitim düzeyi arasındaki ilişki, tüm sektörlerde lise altı eğitimlilerin sayıca en kalabalık işsizler grubunu oluşturduğunu göstermektedir. Geçmişte çalıştıkları iş kolları göz önüne alındığında sanayi ve ticaretle istihdamda olanların işsizliğe daha yüksek oranda maruz kaldığı görülmektedir.

2009 yılında İŞKUR'a kayıtlı toplam işsiz sayısı 35.448 kişi olup, bunun 24.037'si erkek, 11.411' i kadındır. İşe yerleştirilebilen 6.236 kişinin 4.260'ı erkek, 1.976'sı kadındır. İşe yerleştirilenler toplam işsizlerin %18'idir. İşsiz olarak kayıtlı bulunan kadınlar arasında ortaöğretim ve yüksek öğretim görmüş olanların %64 olan payı, erkekler arasında aynı eğitim düzeyine sahip olanların %46 olan payından çok daha yüksektir. Buna karşılık işe yerleştirmelerin mesleki dağılımında niteliksiz işlere yerleştirme kadınlarda %53'le erkeklerin %44 olan oranından yüksektir. Buradan kadınların görece yüksek eğitim düzeylerine rağmen daha fazla niteliksiz işlerde çalışmak durumunda kaldıkları sonucuna varılabilir. İŞKUR tarafından 2009'da düzenlenen işgücü yetiştirme kurslarında kursiyerlerin yarısına turizmle bağlantılı mesleklerde eğitim verilmiştir.

Antalya ekonomisine dair büyüme, ihracat potansiyeli, döviz getirisi gibi ekonomik kriterler gelişmenin motorunun turizm sektörü olduğunu, bu sektörün diğer bir çok alanda hizmet ve mal üretimini harekete geçirdiğini göstermektedir. İl işgücü piyasasında en önemli istihdam kaynağı da turizmle bağlantılı olarak başta otelcilik ve lokantacılık hizmetleri olmak üzere çeşitli hizmet alanlarıdır. Dolayısıyla özellikle genç işsizliğini azaltmak ve insana yakışır işlerin yaratılmasını sağlamak bakımından turizm ve bağlantılı sektörlerin öncelikle göz önünde tutulması gerektiği açıktır. Kuşkusuz tarım sektörünün dış ticaretteki payı giderek yükselen üretim faaliyetleri bir diğer önemli istihdam alanına işaret etmektedir. Ancak tüm bu alanlarda istihdamın büyük ölçüde mevsimsel olması işgücü açısından düzensiz gelir, sosyal güvenlik haklarına erişimin zorlaşması gibi bir çok sorunlar yaratmaktadır. İşgücünün eğitim ve vasıf düzeyinin düşüklüğü ve vasıflı eleman temininde yaşanan güçlükler gelişmekte olan sektörler açısından mesleki eğitimin gerekliliğini ortaya koymaktadır. Ancak sorunların çözümü işgücüne vasıf kazandırıcı eğitim faaliyetleri kadar işgücünün geçici değil tam zamanlı, sürekli ve güvenceli istihdamını sağlayan ekonomik faaliyet alanlarının gelişmesi/ geliştirilmesine bağlıdır. Bu nedenle turizm faaliyetlerinin yılın 12 ayına yayılması bakımından özellikle gezi ve eğlence dışındaki faaliyetlerin çeşitlendirilmesi, ticari ve sağlık amaçlı turizm etkinliklerinin artırılması büyük önem taşımaktadır. Aynı durum tarımsal üretim faaliyetleri ve diğer mevsimlik faaliyetler açısından da söz konusudur.

İstihdam konusunun toplumsal cinsiyet eşitliği boyutu çok önemlidir. İşgücüne katılan kadınların erkeklere kıyasla eğitim düzeylerinin görece yüksekliğine rağmen işsizlik oranlarının daha yüksek olması, onların ücretli istihdama katılmasında ve mesleki eğitimde hedef grup olarak seçilmesi ve işe yerleştirilmesinde özel bir duyarlılık gerektiğini göstermektedir.

BM Ortak Programı'nın Antalya için sürdürülebilir ekonomik büyüme potansiyeli taşıyan ve özellikle gençler için 'insana yakışır iş' fırsatları sunacak öncelikli sektörleri bulmak üzere yaptığı çalışmada on sektör emek ve emek dışı faktörlerin aldığı yüksek değerler itibarıyla seçilmiştir. Bunlardan ilk ikisi katma değeri yüksek tarımsal ürünlerin üretimidir. İzleyen üç sektör turizmle bağlantılı sağlık hizmetleri turizmi, yaşlı bakımı ve sağlığı turizmi ve alternatif turizm, yani iş ve ticaret ile fuar turizmidir. İzleyen diğer alanlar imalat sanayinin alt dallarıdır. Bunlardan ilki işlenmiş gıda üretimi, ikincisi makine ve teçhizat üretimi hariç metal ürünleri üretimi, üçüncüsü inşaat malzemesi üretimi ve dördüncüsü tekne üretimidir. Son olarak genel iş hizmetleri gelmektedir.

Katma değeri yüksek tarımsal ürünlerin üretiminde işverenler sertifikalı bir mesleki eğitimin gereğine işaret etmektedir. Tarım sektöründe kadın emeği geleneksel olarak yaygın biçimde kullanılmaktadır. Dolayısıyla kadınların sözü edilen alanlarda eğitilerek ücretli işçi konumuna girmeleri, emeklerinin karşılığını almaları bakımından ücretsiz aile işçiliğine kıyasla daha ileri bir adım olacaktır. Bu alanda karma bir mesleki eğitim programı anlamlı görünmektedir.

Turizmle bağlantılı bütün hizmet alanlarındaki artan istihdam sayıları, önerilen üç alt alanı yani sırasıyla sağlık hizmetleri turizmini, yaşlı bakımı ve sağlığı turizmini ve alternatif turizmi (iş, ticaret ve fuar turizmi) desteklemenin isabetine işaret etmektedir. Kuşkusuz tıbbi personelin eğitimi İŞKUR'un verebileceği mesleki eğitimlerin ötesinde bir şeydir. Ancak özellikle yaşlı bakımı ve sağlığı turizmi için gerekli olan yaşlı bakım elemanlarının eğitimi İŞKUR tarafından yapılabilir ve kadınlar açısından da önemli istihdam imkanları sunabilecektir. Burada mesleki eğitimlere yabancı dil öğretiminin entegre edilmesinin önemine dikkat çekilebilir. Bir diğer mülâhaza bu tarz bakım/emeklilik evlerinin kurulmasının hemen kısa vadede gerçekleşmemesi durumunda eğitim gören işgücünün istihdam şansının ne olacağıdır. Bu eğitimi alanların yerli yaşlı nüfus için açılmaya başlanan bakım evlerinde de istihdam edilebileceği düşünülebilir.

Bir diğer alan olarak önerilen genel iş hizmetlerinin özellikle turistik faaliyetlerle bağlantılı destek ve idari hizmetler olabileceği belirtilmekte, temizlik, çevre düzenleme ve yolcu taşımacılığı örnekleri verilmektedir. Temizlik işleri bir eğitim gerektirmeden hem kadınlar hem erkekler tarafından yapılmaktadır. Yolcu taşımacılığı ise şoförlüğün toplumda bir erkek mesleği olarak kodlanmasından ötürü kadınlara büyük ölçüde kapalı bir alandır. Ancak bu alanda bir mesleki eğitim verilmesi kadar şoförlerin insani çalışma koşullarında, yasanın öngördüğü çalışma süreleri içinde istihdamının sağlanması trafik kazalarının önlenmesi bakımından da büyük önem taşımaktadır. Bu üç alan içinde çevre düzenlemesi için mesleki eğitim verilmesi ve katılımcılar arasında kadın kursiyerlerin de eşit şekilde yer almasına dikkat edilmesi söz konusu olabilir.

İmalat sanayinin alt dalları önerilen diğer alanlardır. Kuşkusuz bu alt dallardan seçilecek bir veya birkaçı için yararlı olabilecek mesleklerde eğitim verilebilir. Ancak sanayinin erkek ağırlıklı yapısı kadınların bu eğitimlerden yararlanma olasılıklarının çok düşük olması anlamına gelecektir.

Verilecek eğitimlerin gerçekten nitelikli olması, işletmelerin ihtiyaç duyduğu becerileri kazandırması ve istihdam garantili olması gerekir. Bu amaçla yukarıda belirlenen sektörlerde verilecek eğitimlerin biçim ve içerik açısından belirlenmesi noktasında mesleki eğitim uzmanlarının yanı sıra ilgili alanlardan işveren temsilcilerinin görüşlerinin alınması çok önemlidir.

Antalya Ekonomisinin Temel Özellikleri

Antalya, illerin sosyo-ekonomik gelişmişlik sıralamasına göre 2003'te 10.sıradadır. ¹ İkinci derecede gelişmiş iller grubunda yer almakta olup, il ekonomisinde ve istihdamda hizmetler sektörü ve tarım sektörü ağırlıklı paya sahiptir. Tarımsal verimlilik yüksek olup tarıma dayalı sanayi de gelişmiştir.² Küresel düzeyde gelişmiş ülkelerde yaşanan ve imalat sanayinin payının giderek azalıp hizmetler sektörünün ön plana çıktığı gelişmelere paralel olarak Türkiye'de üç büyük metropol kentte olduğu gibi Antalya'da da hizmetler sektörü en ön sıradadır. Bunda turizm ve bağlantılı hizmetler belirleyicidir. Antalya'da turizmden elde edilen gelirler ülke ekonomisinin bütünü için önemli bir girdi sağlamaktadır.³ Sosyo-ekonomik gelişmişliğin temel alanlarından olan eğitim hizmetlerinin gelişmişlik sıralamasındaki yeri ilin genel sıralamadaki yerinden daha öndedir ve tüm göstergeler itibariyle Türkiye ortalamasının üzerindedir. Sağlık hizmetlerinde de kimi göstergeler Türkiye ortalamasının üzerindedir.

Demografi

Demografik göstergelere bakıldığında Antalya ilinin nüfusu 2009'da 1.919.729 kişidir. İlin yıllık nüfus artış hızı binde 32 ile Türkiye'nin binde 14.5 olan yıllık artış hızından daha yüksektir.⁴ Yüksek nüfus artış hızı ilin düzenli aldığı göçle bağlantılıdır. Gerek iş arayanların gerek emekli olanların tercih ettiği bir kent olarak Antalya 2007-2008'de aldığı net göç miktarıyla iller arasında ilk sırada gelmektedir. Net göç hızı da binde 19.7 ile yükseklik bakımından ikinci sıradadır. ⁵ İle göç edenlerin %29'u 20-29 yaş grubundadır ve bu durum çalışma amaçlı göçün yüksekliğine işaret etmektedir. Göç edenlerin içinde 15 yaş ve üzeri olanların eğitim durumlarına bakıldığında %45.3'ünün lise veya dengi okul mezunu ve yüksek okul veya fakülte mezunu olduğu görülmektedir.⁶

Gayri Safi Yurt İçi Hasıla

Antalya'nın iç göç açısından bir çekim merkezi haline gelmesinde ilin yüksek bir GSYİH gelişme hızına sahip olması ve bunun sonucunda Türkiye GSYİH içinde Antalya'nın payının gerek cari fiyatlarla gerekse sabit fiyatlarla artış göstermesi etkilidir. 1987'de %2.1 olan bu pay 2001'de cari fiyatlarla %2.6, sabit fiyatlarla % %2.7'dir.⁷

1 DPT 2003, İllerin ve Bölgelerin Sosyo-Ekonomik Gelişmişlik Sıralaması Araştırması (2003), Yayın No DPT 2671, s.56

2 DPT 2003, s.64

3 DPT 2003, s.111

4 TÜİK İstatistik Yıllığı 2009, s.41

5 TÜİK İstatistik Yıllığı 2009, s.65

6 www.tuik.gov.tr, ADNKS Nüfus Sayımı Sonuçları

7 ATSO 2008, s.14

Fert başına GSYİH Antalya'da 2001'de 2.193 dolarla Türkiye ortalamasının üzerindedir. 1995-2000 döneminde fert başına teşvik belgeli yatırım tutarı da ülke genel seviyesinin ve birinci derecede gelişmiş iller grubu genel seviyesinin oldukça üzerindedir. Aynı durum kırsal nüfusa götürülen alt yapı hizmetleri ve kamu yatırımlarından alınan pay itibariyle de söz konusudur.⁸

İlin bu denli hızlı gelişmesinin dinamiklerine bakıldığında, ana sektörlerin GSYİH içindeki paylarının 1997-2001 arasındaki dönemde gösterdiği gelişme hangi sektörlerin ne doğrultuda büyüdüğü konusunda fikir vermektedir.⁹ Buna göre Türkiye'deki gelişime paralel olarak Antalya'da esas olarak tarımın payı azalmakta, ticaretin payı artmaktadır. Ancak 2001 sonrası döneme ilişkin olarak tarımsal üretimin katma değeri yüksek ürünlerde arttığına ve tarımın il ekonomisi içindeki öneminin çoğaldığına dair bulgular vardır.

Tablo 1: Ana Sektörler İtibariyle GSYİH'da Sektör Paylarının Yıllara Göre Gelişimi (%)

Sektörler	1997		2001	
	Sabit fiyat.	Cari fiyat.	Sabit fiyat.	Cari fiyat.
Tarım	19.0	19.0	18.7	12.3
Sanayi	8.0	5.6	7.3	6.5
İnşaat	11.0	10.2	5.9	5.6
Ticaret	36.0	33.2	40.7	39.4
---Toptan, perakende ticaret	14.0	10.1	14.0	10.0
--Otel, lokanta hizmetleri	22.0	23.0	26.0	30.0
Ulaştırma-Haberleşme	16.0	17.3	16.1	19.1
Mali Kuruluşlar	1.0	2.2	1.1	1.3
Konut Sahipliği	4.0	2.4	3.9	3.8
Serbest Meslek-Hizmetler	2.0	3.4	2.3	3.3

Kaynak:ATSO 2008, s.15-17, TÜİK, [www.tuik.gov.tr/ PreTabloArama.do](http://www.tuik.gov.tr/PreTabloArama.do)

1997-2001 arasındaki dönemde Antalya'da cari fiyatlarla GSYİH'da sektörlerin payına bakıldığında tarımın payında 6.7 puanlık bir gerileme olduğu görülür. Buna karşılık sabit fiyatlarla küçük bir gerileme vardır. Ticaret sektörü hem sabit hem cari fiyatlarla 5-6 puanlık bir büyümeyle tarımdaki azalışı telafi etmiştir. Ticaretin altında yer alan otel ve lokanta hizmetleri büyümenin cereyan ettiği sektördür. Sabit fiyatlarla 4 puan ve cari fiyatlarla 7 puan büyümüştür. İnşaat sektöründe sabit ve cari fiyatlarla 5 puan civarında bir gerileme söz konusudur. Bu durum 2001'deki ekonomik krizle ilişkilendirilebilir. Bu dönemde Antalya'da sanayinin oldukça sınırlı olan payı sabit fiyatlarla biraz gerilerken cari fiyatlarla biraz artmış ve %6.5'e ulaşmıştır. Bu tablodan çıkan en önemli sonuç ilin ister sabit ister cari fiyatlarla olsun GSYİH'nda en büyük payın ticaret sektörüne, bu sektör içinde de otel ve lokanta hizmetlerine ait olması ve bu faaliyet alanının payının artış eğilimi içinde bulunmasıdır. Diğer bir deyişle Antalya ilinin can damarı turizm sektörüdür. İkinci sırada tarım sektörü gelmektedir. Sanayi bu iki sektörü oldukça geriden izlemektedir.

8 DPT 2003, s.64

9 TÜİK'in illere göre GSYİH verileri en son 2001 yılına aittir.

Sektörler

Antalya ekonomisinin değerlendirildiği BM Ortak Programı raporunda da iki gelişme ekseninin varlığına dikkat çekilerek bunlardan ilkinin turizm ve tarımı içeren doğal kaynaklar, ikincisinin nüfus artışının yarattığı talep olduğu belirtilmiştir. Turizmin yarattığı kümelenme otel, havaalanı, ulaştırma ve destek hizmetlerinde ortaya çıkmakta, bağlantılı olarak mobilya, otel tekstili, yiyecek-içecek, temizlik, özel güvenlik, çevre düzenlemesi gibi faaliyetler önem kazanmaktadır. Tarım sektöründeki kümelenme tohum-fide üretimi, tarıma yönelik plastik sanayi ve ekipmanla, tarım kimyasalları üretiminde söz konusudur. Nüfus artışının yarattığı talebe bağlı olarak da inşaat, eğitim ve sağlık başta olmak üzere perakendecilik, inşaat malzemeleri, mobilya ve gıda imalatında gelişme vardır. ¹⁰

Turizm

Türkiye dünyada en fazla turist çeken ülkeler arasındaki konumunu hızla yükselterek 2000'de 16.sıradayken, 2008'de 8.sıraya çıkmıştır. Bu durum elde edilen turizm gelirlerine de yansımış ve gelir itibarıyla de 14.sıradan 9. sıraya ulaşmıştır. Bu gelişmede Antalya'nın büyük payı vardır. Antalya'ya gelen turistlerin sayısı 2000-2008 arasında 3.230.837'den 8.564.510'a çıkarak iki buçuk kattan fazla artmıştır. 2008'de turizm belgeli 349.857 yatağa sahip ilde Türkiye'ye gelen turistlerin %32.5'i konaklamıştır.¹¹ Özellikle 2007 ve 2008 yıllarında Antalya'ya giriş yapan turist sayısı Türkiye'ye giriş yapan turist sayısından daha yüksek oranda artmıştır. Bu durum Antalya'nın turist çekme cazibesi ve kapasitesindeki artışa işaret etmektedir.¹² 2008'de turistlerin geliş nedenleri arasında ilk sırayı %58.5'le gezi ve eğlence almakta, ikinci sırada %11.1'le arkadaş ve akraba ziyareti gelmektedir. Üçüncü sırada %6.4'le kültürel, dördüncü sırada %4.8'le alışveriş amaçları sayılmıştır. Bunları %4.3'le ticari ilişkiler ve %2.9'la toplantı vb. amaçlı gelişler izlemektedir. ¹³ Antalya'nın turizm potansiyeli açısından yeterli düzeyde tanıtıldığı ancak gelen turistlerin daha çok düşük gelir gruplarından olduğu, her şey dahil sistemi nedeniyle yerel ekonomiye katkı yapacak harcamalarda bulunmadığına dair görüşler de mevcuttur.¹⁴

Tarım

Ekonomik faaliyetler arasında tarımın ikinci sırada gelmesi, ilde Türkiye'nin sebze ve meyve üretiminin önemli bir kısmının gerçekleşmesiyle bağlantılıdır. 2008'de ülke sebze üretiminin %13.4'ü ve meyve üretiminin %6.1'i ve toplam bitkisel üretimin %5.4'ü Antalya'da gerçekleşmiştir. Özellikle örtü altı tarımsal üretimin payı yıllar itibarıyla artmış ve 2008'de ülke üretiminin %59.3'üne ulaşmıştır. Cam sera alanlarının %74.3'ü, plastik sera alanlarının %51.9'u Antalya'dadır.¹⁵ Tarımsal dış ticaret rakamları 2006-2008 arasında 180.6 milyon dolardan 406.8 milyon dolara çıkarak hızlı bir artış göstermiş ve Türkiye'nin tarımsal ihracatı içinde Antalya'nın payı %5'den %10.4'e yükselmiştir.¹⁶

10 MDF-G BM Ortak Programı 2010, Strategic Scan of Priority Sectors Workshop Report 100612, s.3-4

11 ATSO 2008, s.v, 43

12 ATSO 2008, s.47

13 ATSO 2008, s.50

14 MDF-G BM Ortak Programı Stakeholder Interview Report July 2010, s.11

15 ATSO 2008, s.:vi-vii

16 ATSO 2008, s.18

Antalya'nın bitki üretiminde giderek öne çıkan bir alan süs bitkileri üretimidir. 1998-2008 arasında üretim alanları kesme çiçekte iki kat, salon bitkilerinde iki buçuk kat, çiçek soğanında yaklaşık bir buçuk kat artmıştır. Özellikle çiçek soğanlarının ihracatında hızlı bir artış gözlenmekte olup 2006'dan 2008'e %35'lik bir artış vardır. ¹⁷ Öte yandan Antalya'da hayvan varlığı ve hayvansal üretim 2006-2008 döneminde ya sayı itibariyle sabit kalmış ya da gerilemiştir. Özellikle kırmızı et ve süt üretiminde ciddi bir gerileme söz konusudur. ¹⁸

Sanayi

Antalya ili ekonomisinde sanayi üçüncü sırada yer almakta ve GSYİH'da sabit fiyatlarla payı %7 civarında bulunmaktadır. ATSO kayıtlarına göre imalat firmalarının toplam sayısı 1.351 ve istihdam 29.749 kişidir. Sektörlere göre sayısal dağılımında en büyük pay 495 işletmeyle gıda üretim, paketlenme ve muhafaza sanayinde olup onu 107 işletmeyle metal imalat sanayi, 94 işletmeyle plastik sanayi, 87 işletmeyle tekstil sanayi ve 83 işletmeyle ahşap ürünler, mobilya sanayi izlemektedir. ATSO'dan kapasite raporu alan firmaların istihdam itibariyle sektörel dağılımı en büyük payın 6.509 kişiyle tekstilde olduğunu göstermektedir. Onu 6.483 kişiyle gıda sanayi izlemektedir. Üçüncü sırada 2.270 kişiyle inşaat malzemeleri sanayi gelmektedir. Metal ve plastik sanayilerinden sonra ahşap ve mobilya sanayi 1.602 kişiyle altıncı sıradadır. ¹⁹ Tekstil sektörünün imalat sanayi istihdamında belirgin ağırlığı vardır. Ancak SGK verilerine göre sigortalı çalışanların yıllar itibariyle dağılımı daha farklı bir tablo ortaya çıkarmaktadır. Bu hususa daha aşağıda değinilecektir.

Antalya organize sanayi bölgesinde 130 adet faal tesiste 9.200 kişi çalışmaktadır. Üretimin yarıya yakını yapı malzemesi üretimidir; inşaat malzemeleri, turistik tesis ekipmanları, tarımsal girdi ve sera malzemesi üretilmektedir. Yapı malzemesi ve gıda iki hakim sektör olarak öne çıkmaktadır. Antalya Serbest Bölgesinde 162 firma faaliyette olup bunların 61'i üretimle uğraşmaktadır. Medikal ekipman ve yat üretimi iki önemli faaliyet alanıdır. ²⁰ Küçük sanayi sitelerinde 2008'de 5.732 işletmede 24.068 kişi çalışmaktadır. Faaliyet alanlarında ilk sırayı oto tamiri almakta onu mobilya, soğuk demirci ve marangozluk faaliyetleri izlemektedir. ²¹

İnşaat

İldeki bir diğer önemli iktisadi faaliyet alanı inşaatıdır. İkamet amaçlı ev ve apartmanların yanı sıra otel, ofis, ticaret binaları yapımı da önemlidir. 2001 ekonomik krizi ertesinde inşaat sayısında ciddi bir azalma ortaya çıkmış ve 2005'den sonra toparlanma başlamışsa da biten binaların sayısı henüz 2000 yılı seviyesine ulaşmamıştır. ²²

17 ATSO 2008, s.58

18 ATSO 2008, s.21

19 Sanayi siciline kayıtlı imalat firmaları ile ATSO'dan kapasite raporu alan firmaların sayısı ve istihdamları arasında büyük fark bulunmaktadır.

Sanayi siciline kayıtlı firma sayısı 2008'de 734 adet ve istihdam 21806 kişidir. Firma sayıları çok daha düşük olup bunun istisnası 147 firmayla ağaç-mobilya sanayidir. Bu nedenle ATSO kayıtlarına göre değerlendirme yapılmıştır. 2008, s.26, 29

20 ATSO 2008, s.ix

21 ATSO 2008, s.27

22 ATSO 2008, s.30

İhracat

2004-2009 döneminde Antalya ilinden yapılan ihracatın tutarı iniş çıkışlara rağmen artış eğilimindedir. 2004'de 457.8 milyon dolar olan bu tutar 2009'a 655.4 milyon dolara ulaşmıştır.²³ 2008'de ihracat tutarı 724.5 milyon dolar olup, sektör temsilcilerinin verdikleri bilgilere göre 2008'de ihracatın 358.8 milyon doları işlenmiş taze meyve ve sebze ürünleri, 103.5 milyon doları tekstil ve konfeksiyon ürünleri (tekstil 76.8 milyon dolar, konfeksiyon 26.7 milyon dolar), 43.4 milyon doları çiçek ürünlerine dayanmaktadır.²⁴

Yatırımlar

Antalya geçmişten bugüne İstanbul ilinden sonra en fazla yabancı sermayeli şirketin yatırım yaptığı ildir. 1954-2008 döneminde Türkiye'ye yatırım yapan şirket sayısı 21.079 olup bunun 11.533'ü İstanbul'da, 2.725'i Antalya'da faaliyette bulunmuştur. Yabancı şirket sayısı 2003'den itibaren artış göstermiş ve 2003'de 408 olan şirket sayısı 2008'de 2.725'e ulaşmıştır. Söz konusu şirketlerin Antalya'da faaliyette buldukları sektörler bakımından ilk sırada 676 şirketle gayrimenkul kiralama ve iş faaliyetleri, ikinci sırada 574 şirketle inşaat, üçüncü sırada 487 şirketle oteller ve lokantalar ve dördüncü sırada 349 şirketle toptan ve perakende ticaret gelmektedir. İmalat sanayinde faaliyette bulunan 161 adet yabancı sermayeli şirket vardır.²⁵

Antalya iline yapılan kamu yatırımları yıllar itibariyle artış göstermiş ve tahsis edilen ödenek toplamı cari fiyatlarla 2000'de 151.9 milyon liradan 2008'de 979.8 milyon liraya çıkmıştır. 2004-2008 arasında yatırımlar içinde en büyük pay ulaştırma ve haberleşme sektörlerine ilişkin olup bu oran 2008'de %33.5'dir. Onu çok daha geriden eğitim sektörü izlemektedir ve payı 2008'de %8.7'dir. Üçüncü sırada %8'le tarım gelmekte, onu %5.9'la enerji izlemektedir.²⁶ Antalya iline verilen yatırım teşvik belgeleri yani kamunun desteklediği yatırımların sektörel dağılımına bakıldığında 2006-2008 aralığında baskın sektörün hizmetler olduğu ve teşviklerle en fazla hizmet sektöründe istihdam yaratıldığı görülmektedir. İmalat, ve enerji sektörleri önemli miktarda teşvik alan diğer sektörlerdir.²⁷

BM Ortak Programı saha çalışmasında şirket yöneticileri ve proje paydaşlarıyla yapılan görüşmeler ve atölye çalışmasından çıkan sonuçlar Antalya ilinin iş yapma kapasitesi bakımından makro düzeydeki bazı olumsuz etkileyen faktörlere rağmen üretim ve piyasa avantajlarına, tarım ve turizmde oturmuş küme yapılarına, modern konaklama imkanlarına ve tarımsal teknolojilerin uygulanmasına bağlı olarak elverişli konumda bulunduğunu ortaya koymaktadır. İl, sosyo ekonomik gelişmişlik düzeyiyle ve yaşam kalitesiyle yaşamak ve çalışmak için cazip addedilmektedir.²⁸ Genel olarak Antalya iş dünyası Antalya'nın sunmuş olduğu fırsatlardan memnundur ve geleceğe umutla bakmaktadır.

23 TÜİK, Dış Ticaret İstatistikleri, İllere Göre İhracat, www.tuik.gov.tr

24 ATSO 2008, s.58-59

25 ATSO 2008, s.70

26 ATSO 2008, s.78

27 ATSO 2008, s.79

28 MDF-G BM Ortak Programı Stakeholder Interview Report, July 2010, s.11

Antalya İşgücü Piyasasının Temel Özellikleri

İşgücü piyasasında işgücü arzının temel özelliklerini ve istihdamın yapısını değerlendirmek için kullanılacak başlıca kaynak TÜİK'in Hanehalkı İşgücü Anketleridir. Ancak veriler sadece Antalya iline ilişkin olmayıp NUTS2-TR61 bölümlenmesi çerçevesinde Burdur ve Isparta illerini de kapsamaktadır. Antalya illerin sosyo-ekonomik gelişmişlik sıralamasında 10. sırada olmasına karşın Antalya alt bölgesinde yer alan Isparta 28. ve Burdur 31. sıradadır.²⁹ Antalya'da GSYİH cari fiyatlarla Isparta'nınkinin yaklaşık 5, Burdur'unkinin yaklaşık 8 katıdır. Kişi başı GSYİH 2001'de cari fiyatlarla Antalya'da 2.193 \$, Burdur'da 1.951 \$, Isparta'da 1.510 \$'dır.³⁰ Dolayısıyla TÜİK HİA verilerinden Antalya iline ilişkin çıkarılmalar yaptığımızda bunun belirli bir sapma etkisi yaratacağı göz önünde bulundurulmalıdır.

İşgücüne ilişkin bilgilere geçmeden önce bölgede nüfusun yapısına ve göçe dair bazı bilgiler vermekte yarar vardır. En fazla göçü Antalya ilinin aldığı göz önünde tutulduğunda göçe ilişkin bilgileri esas olarak Antalya iline ilişkin bilgiler olarak kabul edebiliriz. Bölgede 2009'da çalışma çağında addedilen 15-64 yaş arası nüfus 1.684.730 kişi olup bunun 853.078'i erkek, 831.652'si kadındır. Erkeklerin %43.9'u ve kadınların %41.8'i bölgedeki üç ilin dışında doğmuş yani yaşamlarının belli bir döneminde bölgedeki illere göç etmiştir. Öte yandan il dışında doğmuşların oranının en düşük olduğu yaş grubu hem erkekler hem kadınlarda 15-19 yaş grubudur. Bu durum bölgeye göçün 90'ların ortasından itibaren muhtemelen yavaşladığı şeklinde yorumlanabilir. Yaş grupları itibarıyla bakıldığında erkekler arasında 20-24 yaş grubunda bölge dışında doğmuş olanların oranı %50.7 ile en yüksek seviyesine ulaşmaktadır. Bu durum ile çalışmak amacıyla gelenlerin gençler arasındaki oranının yüksek olduğunu göstermektedir. Yaş grupları yükseldikçe göç edip gelenlerin oranı düşmektedir. Kadınlarda ise göç yoluyla gelenlerin oranının en yüksek olduğu yaş grubu %49.7 ile 25-29 yaştır.

Bölgede 15-64 yaş arasındaki kadınların ve erkeklerin yaş gruplarına göre eğitim düzeylerine bakıldığında, kadınların %15.7'sinin bir diplomasının olmadığı, %45.8'inin ilköğretim, %15'inin ortaokul/ilköğretim, %15.5'inin lise ve dengi meslek okulu, %8'inin yüksek öğretim mezunu olduğu görülmektedir. 35 yaş ve üzerinde olan kadınlarda diploması olmayanların oranı hızla yükselmekte, 55-64 yaş grubunda diploması olmayanlar ve ilköğretim mezunları ilgili yaş grubundaki kadınların %91'ine ulaşmaktadır. 20-24 yaş grubundaki kadınlar arasında ise lise ve dengi meslek okul mezunlarının oranı %36.3'le ve yüksek öğretim mezunlarının oranı %13.6'yla diğer tüm yaş gruplarından daha yüksektir.

29 DPT 2003, s.107

30 ATSO 2008, s.14-15

Tablo 2: Kadınların Yaş Grubuna Göre Eğitim Düzeyi 2009 (Bin, 15+ yaş)

	Diplomasız	İlkokul	Ortaokul/ ilköğretim	Genel lise	Meslek lisesi	Yüksek öğrenim	Toplam
15-19	6	0	67	9	2	0	84
%	7.1	0	79.7	10.7	2.4	0	100.0
20-24	6	14	20	19	10	11	80
%	7.5	17.5	25.0	23.8	12.5	13.6	100.0
25-34	15	103	18	25	22	29	214
%	7.0	48.1	8.4	11.7	10.3	13.5	100.0
35-54	56	221	17	22	16	23	354
%	15.8	62.4	4.8	6.2	4.5	6.5	100.0
55-64	48	43	3	2	1	4	100
%	48.0	43.0	3.0	2.0	1.0	4.0	100.0
Toplam	131	381	125	78	51	67	832
%	15.7	45.8	15.0	9.4	6.1	8.0	100.0

Rakamlar yuvarlamadan ötürü toplamı vermeyebilir.

Kaynak: TÜİK HİA mikro verilerinden Hakan Ercan tarafından hesaplanmıştır.

Tablo 3: Erkeklerin Yaş Grubuna Göre Eğitim Düzeyi 2009 (Bin, 15+ yaş)

	Diplomasız	İlkokul	Ortaokul/ ilköğretim	Genel lise	Meslek lisesi	Yüksek öğrenim	Toplam
15-19	4	0	85	11	7	0	107
%	3.7	0	79.4	10.3	6.5	0	100.0
20-24	2	5	19	23	12	12	72
%	2.8	6.9	26.4	31.9	16.7	16.7	100.0
25-34	2	83	35	34	31	32	217
%	0.9	38.2	16.1	15.7	14.3	14.7	100.0
35-54	11	196	50	31	23	47	359
%	3.1	54.6	13.9	8.6	6.4	13.1	100.0
55-64	10	66	8	4	3	7	98
%	10.2	67.3	8.2	4.1	3.1	7.1	100.0
Toplam	29	350	197	103	76	98	853
%	3.4	41.0	23.1	12.1	8.9	11.5	100.0

Rakamlar yuvarlamadan ötürü toplamı vermeyebilir.

Kaynak: TÜİK HİA mikro verilerinden Hakan Ercan tarafından hesaplanmıştır.

Bölgedeki erkek nüfus içinde diploması olmayanların oranı %3.4, ilkokul mezunlarının oranı %41, ortaokul/ilköğretim mezunlarının oranı %23.1, lise ve dengi meslek okul mezunlarının oranı %21, yüksek öğretimlilerin oranı %11.5'tir. 20-24 yaş grubundaki erkekler arasında lise ve dengi okul mezunlarının oranı %48,6, yüksek öğretim mezunlarının oranı %16.7'yle en yüksektir. Kadınlar arasında özellikle diplomasızlık durumu erkeklere göre çok daha yaygındır, eğitim görme imkanı bulan kadınlar ilkokul düzeyinde yoğunlaşmaktadır. Tüm yaş gruplarında ilkokul sonrası tüm eğitim kademelerinde kadınlar aleyhine açık vardır.

İşgücü Bilgileri

Tablo 4: Nüfusun İşgücü Durumu (Bin kişi)*

TOPLAM	2004			2009		
	Toplam	Erkek	Kadın	Toplam	Erkek	Kadın
Kurumsal olmayan sivil nüfus	2206	1103	1103	2455	1238	1216
15+yaş nüfus	1669	819	850	1877	938	939
İşgücü	859	593	266	1048	707	341
İstihdam edilenler	799	554	246	928	631	296
İşsiz	60	39	21	120	75	44
İşgücüne katılma oranı	51.5	72.4	31.3	55.8	75.3	36.3
İşsizlik oranı	7.0	6.6	7.8	11.4	10.7	13.0
İstihdam oranı	47.9	67,7	28.9	49.4	67.3	31.6
İşgücüne dahil olmayan nüfus	810	226	584	829	231	598

* Rakamlar yuvarlamadan ötürü toplamı vermeyebilir.

Kaynak: www.tuik.gov.tr İşgücü İstatistikleri, (erişim 10.9.2010)

Antalya, Burdur, Isparta'da 2004-2009 döneminde işgücü 189 bin kişi artmış olup, bunun 129 bin kişisi istihdamda, 60 bini işsizdir. İşgücüne dahil olmayan nüfus 19 bin kişiyle sınırlı bir şekilde artmıştır. 2004'de %51.5 olan işgücüne katılma oranı 2009'da %55.8'e çıkarak Türkiye ortalaması olan %47.9'un oldukça üzerinde bir düzeye erişmiştir. Bölgede erkeklerde işgücüne katılma oranı %75.3'le %70.5 olan Türkiye ortalamasının yaklaşık beş puan üstündeyken kadınların %36.3 olan işgücüne katılma oranı %26 olan Türkiye ortalamasının on puan üzerindedir. Dolayısıyla işgücüne katılmadaki fark esas olarak kadınların görece yüksek işgücüne katılma oranından ileri gelmektedir. Kadınların bölgenin toplam işgücü içinde %32.5 olan payı, Türkiye genelinde kadınların toplam işgücü içindeki payı olan %27.8'den yüksektir. İstihdam oranları açısından da geçerli olan bu durum daha aşağıda görüleceği gibi bölgenin hizmet ve tarıma dayalı istihdam yapısıyla ilişkilidir.

Tablo 5: Eğitim durumuna ve geniş yaş grubuna göre işgücünün durumu-2009 (Bin, 15 + yaş)

	Lise altı		Lise ve dengi meslek okulu		Yüksek öğretim		Toplam Erkek	Toplam Kadın	Toplam İşgücü
	Erkek	Kadın	Erkek	Kadın	Erkek	Kadın			
15-19	36	13	9	4	0		45	18	63
20-24	24	15	25	14	10	8	59	37	96
25-34	114	53	63	25	30	23	207	101	308
35-54	230	117	49	15	43	14	322	147	468
55+	68	37	3	0	4	1	74	38	112
Toplam	470	236	149	58	87	47	707	341	1048
	707		207		134				

Rakamlar yuvarlamadan ötürü toplamı vermeyebilir.

Kaynak: TÜİK, İşgücü İstatistikleri Veri Tabanı, www.tuik.gov.tr

2009'da bölgede işgücünün yaşa göre dağılımına bakıldığında 15-19 yaş grubundakiler %6, 20-24 yaş grubundakiler %9.2, 25-34 yaş grubundakiler %29.4, 35-54 yaş grubundakiler %44.6, 55 yaş ve üstündekiler %10.7 paya sahiptir. Gençlerin toplam payı %15.2'dir. İşgücünün eğitim durumuna göre dağılımına bakıldığında lise altı eğitimliler %67.4, lise ve dengi meslek okulu mezunları %19.7, yüksek öğretimliler %12.8 paya sahiptir. Erkeklerde lise altı eğitimlilerin payı %66.5, lise ve dengi meslek okulu mezunlarının payı %21 ve yüksek öğretimlilerin payı %12.3'dür. Söz konusu oranlar kadınlarda sırasıyla %69.2, %17 ve %13.8'dir.

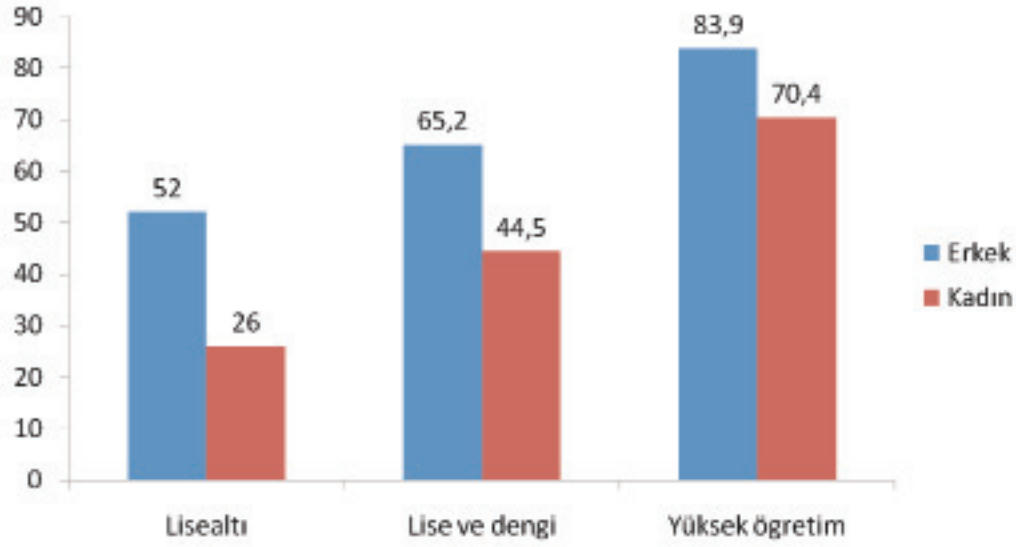
Toplam işgücünün üçte ikisi lise altı eğitim düzeyindedir ve bu, işgücünün eğitim düzeyinin düşüklüğünün ifadesidir. 15-24 yaş arasındaki gençlerin eğitim düzeyi bakımından lise altı eğitimlilerin payı %55.3, lise ve dengi meslek okulu eğitimlilerin payı %32.7 ve yüksek öğretim görmüş olanların payı %11.3'tür. Eğitim düzeyi lise altı olan gençlerin payı genel işgücüne kıyasla on iki puan daha düşük olsa da, işgücündeki gençlerin yarısından fazlasının lise altı eğitimli olması vahim bir durumun göstergesidir.

Bölgedeki kadın nüfusun eğitim düzeyi ile bölgedeki kadın işgücünün eğitim düzeyi kıyaslandığında kadın işgücünün eğitim düzeyinin nüfustan daha yüksek olduğu görülmektedir. Kadın nüfusun %77'si lise altı eğitim düzeyinde iken kadın işgücünde bu oran %69.2 ile daha düşüktür. Kadın nüfus içinde lise ve dengi meslek okulu mezunlarının payı %15.5 iken işgücündeki oran %17'dir. Yüksek öğretim görmüş kadınların nüfus içindeki payı %7.9 iken işgücünde %13.8'dir. Bu oranlar eğitim ve istihdam arasındaki pozitif ilişkiyi bir kez daha vurgulamaktadır.

Öte yandan erkek nüfusun eğitim düzeyi ile bölgedeki erkek işgücünün eğitim düzeyi karşılaştırıldığında oranların birbirine oldukça yakın olduğu görülecektir. Lise altı eğitimlilerin payı erkek işgücü içinde %66.5, nüfus içinde %67.5'tir. Lise ve dengi meslek okulu mezunlarının payı işgücünde ve nüfusta %21'le aynıdır. Yüksek öğretim mezunlarının payı işgücünde %12.3, nüfusta %11.5'tir.

2009'da 15-24 yaş grubundaki gençlerin eğitim düzeylerine göre işgücüne katılma oranlarına bakıldığında okuma yazma bilmeyenlerde %39.8, lise altı eğitim görmüşlerde %39.2, lise ve dengi meslek okulu mezunlarında %56.2 ve yüksek öğretim mezunlarında %77.5'dir. Artan eğitim düzeyiyle işgücüne artan katılım arasındaki ilişki her iki cinsiyet açısından söz konusu olsa da, genç kadınlarda daha belirgindir. İşgücüne katılma oranı lise altı eğitimli genç erkeklerde %52 iken genç kadınlarda %26, lise ve dengi meslek okulu mezunu genç erkeklerde %65.2, kadınlarda %44.5 ve yüksek öğretim mezunu genç erkeklerde %83.9, kadınlarda %70.4'tür. Her eğitim kademesinde kadınların işgücüne katılma oranı erkeklerinkinden daha hızlı artmaktadır.

Eđitim Düzeyine göre İşgücüne Katılım (%) - 2009



Bölgede İstihdam Durumu

Tablo 6: İstihdamın İktisadi Faaliyet Koluna Göre Dağılımı (Bin kişi, 15+ yaş) □

	2004			2009		
	Toplam	Erkek	Kadın	Toplam	Erkek	Kadın
Toplam	799	554	246	928	631	296
Tarım	242	119	122	315	166	149
Yüzde	30.2	21.5	49.8	33.9	26.3	50.2
Sanayi □□	129	104	26	129	105	24
Yüzde	16.1	18.7	10.4	13.9	16.6	8.1
Ticaret	204	162	42	255	199	56
Yüzde	25.5	29.2	17.0	27.5	31.6	18.8
Hizmet	225	169	56	229	161	68
Yüzde	28.2	30.5	22.8	24.7	25.5	22.9

* Rakamlar yuvarlamadan ötürü toplamı vermeyebilir.

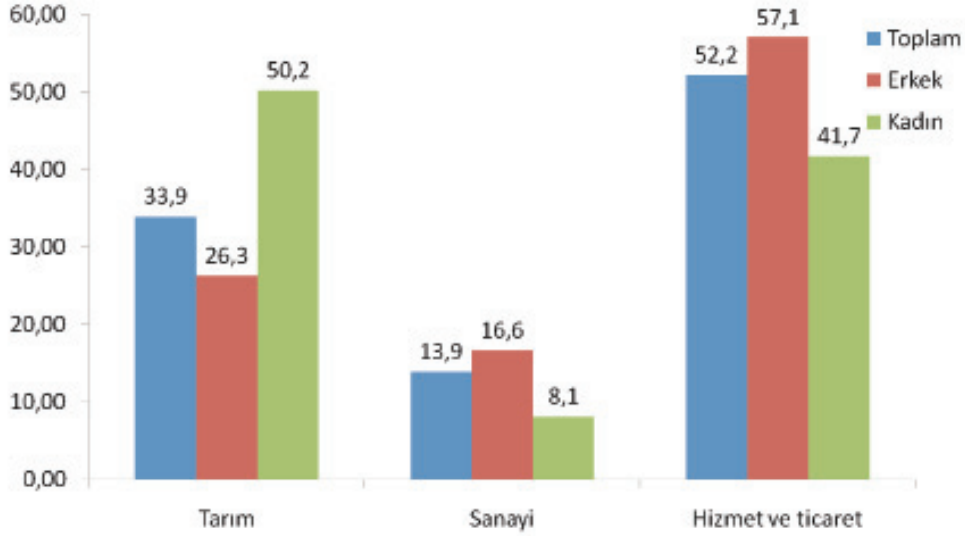
□□ İnşaat sanayi sektörü içinde değerlendirilmiştir.

Kaynak: www.tüik.gov.tr İşgücü İstatistikleri, (erişim 10.9.2010)

2004-2009 döneminde bölgede toplam istihdam 129 bin kişi artarak 799 binden 928 bine çıkmıştır. Bu artışın 77 bini erkek, 50 bini kadındır. Turizm sektörünün taşıdığı büyük önemden ötürü 2009'da toplam istihdamın yarıdan fazlası (%52.2) ticaret ve hizmetlerde, %33.9'u tarımda ve %13.9'u sanayidedir. 2004'e kıyasla sanayinin payı yaklaşık iki puan gerilerken tarımın payı dört puana yakın artmıştır. Kadınların tarımdaki payı %50 civarında değişmeden kalırken, artış beş puanla erkeklerin payındadır. Dolayısıyla 2009 yılında erkek istihdamında ilk

sırada %57.1'le hizmet ve ticaret sektörleri gelmekte, onu %26.3'le tarım izlemekte, son sırada %16.6'yla sanayi gelmektedir. Kadın istihdamında ise %50.2'yle tarım ilk sırada gelmekte, onu %41.7'yle hizmet ve ticaret izlemekte, sanayinin payı %8.1'de kalmaktadır. Erkek istihdamındaki 77 bin kişilik artışın 47 bin kişisi tarımda, 37 bin kişisi ticarettedir. Hizmetlerde ise istihdam 8 bin kişi azalmıştır. Kadın istihdamındaki 50 bin kişilik artışın 27 bini tarımda, 14 bini ticarete, 12 bini hizmettedir. Sanayide istihdam 2 bin kişi azalmıştır.

İstihdamın İktisadi Faaliyet Koluna Göre Dağılımı (%) -2009



Tablo 7 : İstihdamın İşteki Duruma Göre Dağılımı (Bin kişi, 15+ yaş) □

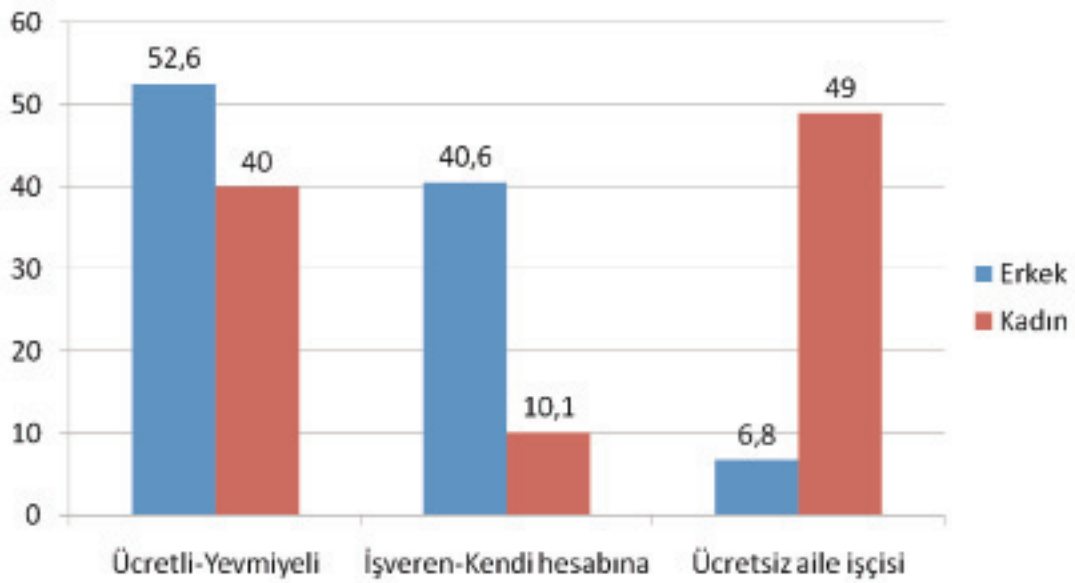
	2004			2009		
	Toplam	Erkek	Kadın	Toplam	Erkek	Kadın
Ücretli/vevmyeli	405	302	104	453	332	121
İşveren/kendi hesabına	248	220	28	287	256	30
Ücretsiz aile işçisi	146	33	114	188	43	145
Toplam	799	554	246	928	631	296
Tarım						
Ücretli/vevmyeli	14	7	8	20	11	9
İşveren ve Kendi hesabına	107	91	16	135	126	9
Ücretsiz aile işçisi	120	21	99	160	29	131
Toplam	242	119	122	315	166	149
Tarım dışı						
Ücretli/vevmyeli	391	295	96	433	320	112
İşveren/kendi hesabına	141	129	12	152	131	21
Ücretsiz aile işçisi	26	11	15	28	14	14
Toplam	558	435	123	613	465	148

* Rakamlar yuvarlamadan ötürü toplamı vermeyebilir.

Kaynak: www.tuik.gov.tr İşgücü İstatistikleri, (erişim 10.9.2010)

2004'te 799 bin kişi olan çalışanların %50.7'si ücretli veya yevmiyeli, %31'i işveren veya kendi hesabına, %18.3'ü ücretsiz aile işçisidir. Bu oranlar erkeklerde sırasıyla %54.5, %39.7 ve %5.9, kadınlarda %42.3, %11.4 ve %46.3'dür. Erkekler açısından çalışanların yarısından fazlasını ücretli veya yevmiyeliler oluştururken, kadınlar için en büyük pay ücretsiz aile işçilerindedir. 2009'a gelindiğinde toplam çalışan sayısının 928 bine çıktığı, erkeklerde ve kadınlarda ücretli veya yevmiyeli olarak çalışanların yaklaşık iki puan azaldığı, buna karşılık ücretsiz aile işçisi olarak çalışanların oranının yükseldiği görülmektedir. Bu durum 2008 ekonomik krizinin 2009'da devam eden etkileriyle ilişkilendirilebilir. Buna göre erkeklerin %52.6'sı ücretli veya yevmiyeli, %40.6'sı işveren veya kendi hesabına, %6.8'i ücretsiz aile işçisidir. Kadınlar için söz konusu oranlar sırasıyla %40.9, %10.1, %49.0'dur.

İstihdamın İşteki Duruma Göre Dağılımı (%) - 2009



Tarımda 2004'te erkeklerin %76.4'ü işveren veya kendi hesabına, kadınların %81.1'i ücretsiz aile işçisidir. 2009'da bu oran erkeklerde (%75.9) pek değişmeden kalırken, kadınlarda ücretiz aile işçiliği artmıştır (%87.9). Türkiye'deki genel örüntüye uygun olarak tarımda kadın çalışması karşılığı olmayan bir çalışmadır. Tarım dışı istihdamda 2004'de ücretli veya yevmiyeli çalışanların oranı erkeklerde %67.8, kadınlarda %78, işveren veya kendi hesabına çalışanların oranı erkeklerde %29.7, kadınlarda %9.7, ücretsiz aile işçiliği erkeklerde %2.6, kadınlarda %12.2'dir. 2009'da erkeklerde tüm kategorilerde oranlar ufak değişikliklerle hemen hemen aynı kalırken, kadınlarda ücretsiz aile işçiliğinde bir azalma (%9.4) ve kendi hesabına çalışma oranında bir artma (%14.2) görülmektedir. Ancak tarımın kadın istihdamının yarısını oluşturmasından ötürü toplam dağılımda ücretsiz aile işçiliğinin payının artması söz konusu olmuştur.

Tablo 8: Eğitim Durumuna ve İktisadi Faaliyet Koluna Göre İstihdam Edilenler-2009 (Bin, 15 + yaş)*

	Okuma yazma bilmeyen			Lise altı			Lise ve dengi meslek okulu			Yüksek öğretim			Toplam		
	T	E	K	T	E	K	T	E	K	T	E	K	T	E	K
Tarım	26	3	23	259	139	119	24	17	6	5	5	0	314	165	149
Sanayi	2	1	1	100	83	16	21	16	5	9	6	2	131	107	25
Ticaret	2	1	1	149	118	31	69	53	15	25	18	7	245	191	54
Hizmet	1	0	1	98	74	23	59	45	15	79	49	30	237	168	69
Toplam	32	5	26	605	415	190	173	132	42	118	79	39	928	631	296

* Rakamlar yuvarlamadan ötürü toplamı vermeyebilir.

Kaynak: www.tuik.gov.tr İşgücü İstatistikleri, (erişim 10.9.2010)

Okuma yazma bilmeden istihdamda olanlar esas olarak tarımda çalışan kadınlardır. Tarımdaki istihdamın %82.5'i lise altı eğitimidir. Sanayide istihdam edilenlerin %76.3'ü lise altı eğitimidir. Ticarete istihdam edilenlerde lise altı eğitimlilerin payı %60.8, lise ve dengi meslek okulu mezunlarının payı %28.1, yüksek öğretimlilerin payı %10.2'dir. Hizmetlerde lise altı eğitimlilerin payı %41.3, lise ve dengi meslek okulu mezunlarının payı %24.9, yüksek öğretimlilerin payı %33.3'dür. Hizmetler hariç tüm sektörlerde istihdam edilenler içinde ağırlıklı paya lise altı eğitimliler sahiptir.

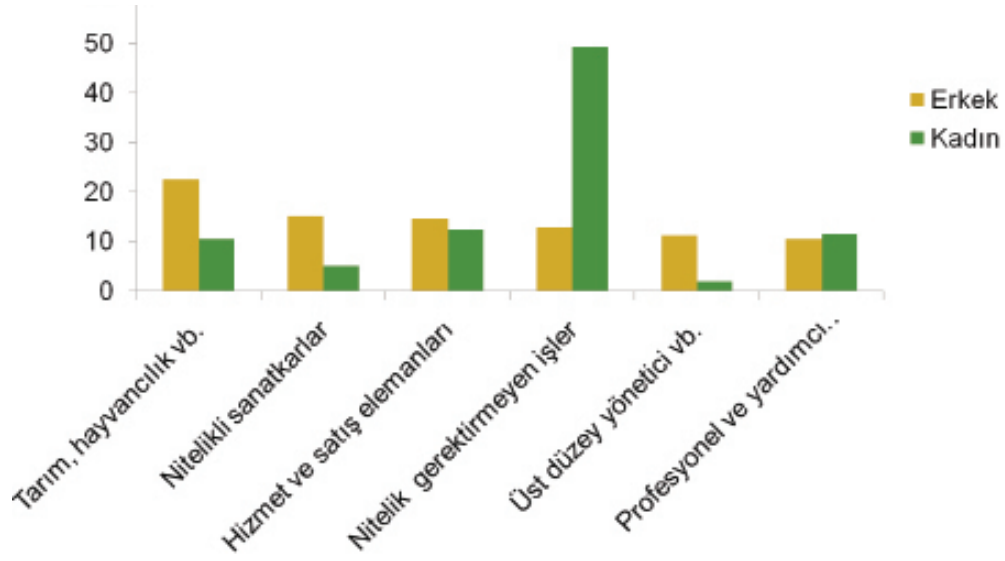
Tablo 9: Meslek Grubuna (ISCO 88) Göre İstihdam Edilenler-2009 (Bin, 15+yaş)

	Toplam	%	Erkek	%	Kadın	%
Kanun yapıcılar, üst düzey yönetici ve müdürler	77	8.3	71	11.2	6	2.0
Profesyonel meslek mensupları	44	4.7	26	4.1	18	6.1
Yardımcı profesyonel meslek mensupları	57	6.1	41	6.5	16	5.4
Büro ve müşteri hizmetlerinde çalışan elemanlar	49	5.3	26	4.1	23	7.8
Hizmet ve satış elemanları	130	14.0	93	14.7	37	12.5
Tarım, hayvancılık, avcılık, ormancılık, su ürünlerinde çalışanlar	173	18.6	142	22.5	31	10.5
Nitelikli sanatkarlar ve ilgili işlerde çalışanlar	111	12.0	96	15.2	15	5.1
Tesis ve makine operatörleri ve montajcılar	59	6.4	55	8.7	4	1.3
Nitelik gerektirmeyen işlerde çalışanlar	228	24.6	82	13.0	146	49.3
Toplam	928	100.0	631	100.0	296	100.0

Kaynak: www.tuik.gov.tr İşgücü İstatistikleri Veri Tabanı, (erişim 14.9.2010)

Erkeklerde istihdamın meslek grubuna göre dağılımında en büyük pay %22.5 ile tarım, hayvancılık, avcılık, ormancılık, su ürünlerinde çalışanlardadır. Onu %15.2 ile nitelikli sanatkarlar ve ilgili işlerde çalışanlar, %14.7 ile hizmet ve satış elemanları, %13 ile nitelik gerektirmeyen işlerde çalışanlar ve %11.2 ile kanun yapıcılar, üst düzey yönetici ve müdürler izlemektedir. Kadınlarda ilk sırada %49.3 ile nitelik gerektirmeyen işlerde çalışanlar gelmekte onu sırayla %12.5 ile hizmet ve satış elemanları, %10.5 ile tarım, hayvancılık, avcılık, ormancılık, su ürünlerinde çalışanlar izlemektedir. Erkeklerin %13'ü nitelik gerektirmeyen işlerde çalışırken bu oranın kadınlarda %49.3 olması kadınlar arasında niteliksiz işlerde çalışma sorununun çok daha yaygın olduğunu göstermektedir.

İstihdamın Meslek Grubuna Göre Dağılımı (%) -2009



İstihdamdakilerin bir sosyal güvenlik kurumuna kayıtlılık durumuna göre dağılımına bakıldığında %46'sının kayıtlı olmadığı görülmektedir. Bu oran Türkiye genelinde 2009'da %43.8 olan kayıtsızlık oranından daha yüksektir. Tarımda kayıtlı olmayanların oranı %76.8, sanayide %38.7, ticarete %33.7, hizmetlerde %21.8'dir.

Tablo

10:Sosyal Güvenlik Kurumuna Kayıtlılığa ve İktisadi Faaliyet Koluna Göre İstihdam Edilenler

2009 (Bin, 15+yaş) *

	Kayıtlı değil			Kayıtlı			Toplam	Kayıtlı değil %	Kayıtlı %
	T	E	K	T	E	K			
Tarım	241	101	141	72	64	8	315	76.8	23.2
Sanayi	52	37	16	79	70	9	129	38.7	61.2
Ticaret	81	57	24	164	134	30	255	33.7	66.3
Hizmet	53	31	21	185	137	48	229	21.8	78.2
Toplam	427	226	202	500	406	95	928	46.0	54.0

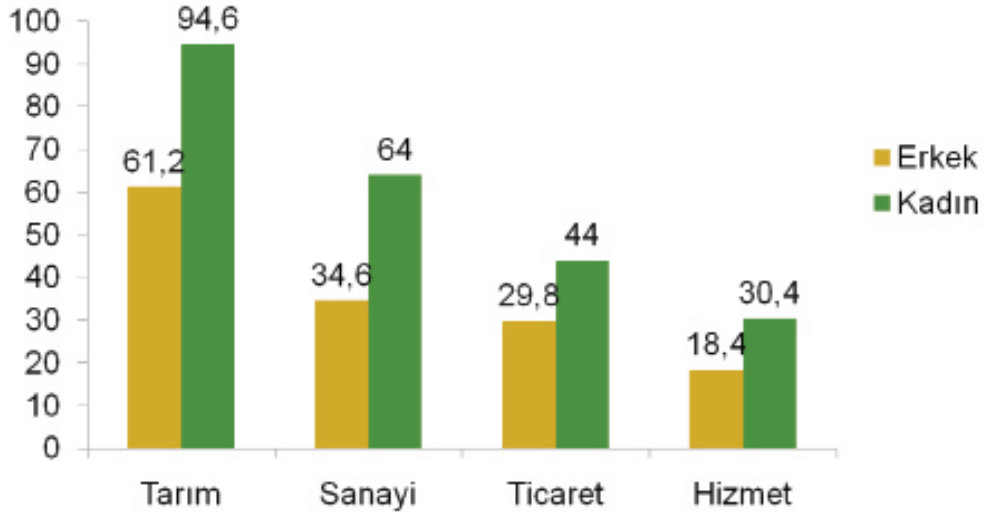
* Rakamlar yuvarlamadan ötürü toplamı vermeyebilir.

Kaynak: www.tuik.gov.tr İşgücü İstatistikleri Veri Tabanı, (erişim 10.9.2010)

İstihdamdakilerin bir sosyal güvenlik kurumuna kayıtlılık durumuna göre dağılımına bakıldığında %46'sının kayıtlı olmadığı görülmektedir. Bu oran Türkiye genelinde 2009'da %43.8 olan kayıtsızlık oranından daha yüksektir. Tarımda kayıtlı olmayanların oranı %76.8, sanayide %38.7, ticarete %33.7, hizmetlerde %21.8'dir.

Kayıtsızlık oranı erkeklerde %35.8, kadınlarda %68.2'dir. Tarımda erkeklerin %61.2'si, kadınların %94.6'sı, sanayide erkeklerin %34.6'sı, kadınların %64'ü, ticarete erkeklerin %29.8'i, kadınların %44'ü, hizmetlerde erkeklerin %18.4'ü, kadınların %30.4'ü herhangi bir sosyal güvenlik kurumu kapsamında olmadan çalışmaktadır. Tüm faaliyet alanlarında kadınlar arasında sosyal güvenlikten yoksun olarak çalışma erkeklere kıyasla çok daha yaygındır.

İstihdamda Kayıtdışı Çalışanların Payı (%) -2009



Antalya İlinde İstihdamın Durumu

TÜİK Hanehalkı İşgücü Anketlerinin doğrudan Antalya iline ilişkin bilgi vermemesi

Bölgede İstihdamın Cinsiyet ve İşkollarına Göre Dağılımı

TÜİK Hanehalkı İşgücü Anketlerinin doğrudan Antalya iline ilişkin bilgi vermemesi ve Burdur ve Isparta illerinden edinilen bilgilerin toplamı üzerinden bir değerlendirme yapılması bu çalışma açısından bir handikaptır. Bir diğer handikap bilgilerin dört ana iktisadi faaliyet kolu üzerinden verilmesi ve bunların daha altındaki kollara ilişkin verinin olmamasıdır. Bu handikapı aşmak için TÜİK verilerinden bölge için hesaplanmış olan 2009 yılı işkolu ve meslek istihdam tablolarına bakılabilir. Buna göre 2009'da toplam çalışan sayısı 894 bin kişi olup bunun 608 bini erkek (%68) ve 286 bini (%32) kadındır.

Tablo 11: Bölgede istihdamın cinsiyet ve işkollarına göre dağılımı-2009 (Bin)

İşkolları*	Erkek	Kadın	Toplam
Bitkisel ve hayvansal üretim vb. faaliyet	143	139	282
Ormancılık, tomrukçuluk	3	0	3
Gıda ürünleri ve içecek imalatı	7	3	10
Tekstil ve giyim ürünleri imalatı	5	16	21
Metal ve makine vb. sanayi	8	0	8
Kimyasal vb. ürünler imalatı	5	1	6
Mobilya imalatı	7	0	7
Metalik olmayan ürünler imalatı	11	0	11
Diğer sanayi kolları	9	2	11
İnşaat	47	1	48
Toptan ve perakende ticaret, motor taşıt onarımı	19	0	19
Toptan ticaret (mot. taşıt onarım hariç)	24	5	29
Perakende ticaret (mot. taşıt onarım hariç)	82	31	113
Otel ve restoranlar	73	18	91
Kara, su, hava taşıma ve boru hattı taşıma	26	2	28
Taşıma için depolama ve destek faaliyetleri	7	2	9
Posta ve kurye faaliyetleri	6	1	7
Finansal hizmet, sigorta ve yardımcı faaliyetler	5	2	7
Gayrimenkul faaliyetleri	5	1	6
Diğer iş faaliyetleri	27	10	37
Kamu yönetimi ve savunma, zorunlu sosyal güvenlik	32	6	38
Eğitim	19	15	34
Sağlık ve sosyal hizmet	8	10	18
Rekreasyon, kültürel, sportif faaliyetler	6	2	8
Diğer hizmet faaliyetleri	11	5	16
Ev içi çalışanların faaliyetleri	0	11	11
Diğer faaliyetler	29	16	45
Toplam	631	296	928

*Az sayıda çalışanı olan işkolları diğer faaliyetler adı altında toplanmıştır.

Kaynak: TÜİK HİA mikro verilerinden Hakan Ercan tarafından hesaplanmıştır.

Tabloya göre erkeklerin %22.7'si tarım ve bağlantılı faaliyetlerdedir. Toptan ve perakende ticaretin payı %19.8, otel ve restoranları kapsayan konaklama faaliyetlerinin payı %11.6'dır. İmalat sanayiinin toplam erkek istihdamı içindeki payı %8.2'dir. Erkekler açısından inşaat %7.5'le imalat sanayiini izlemektedir.

Tarımın payı kadınlarda %47.0'dir. Tarımdan sonra kadınlar açısından perakende ticaret istihdamda öne çıkmaktadır. Toptan ve perakende ticaretin kadın istihdamındaki payı %12.2'dir. Otel ve restoranların payı %6.1'dir. İmalat sanayiinin toplam kadın istihdamındaki payı %7.4'tür. Kuşkusuz hizmet sektörü içinde yer alan ve ağırlıklı memurluk statüsünde yapılan kamu yönetimi, savunma ve zorunlu sosyal güvenlik ile eğitim, sağlık ve sosyal hizmetler her iki cins için de önemli istihdam alanlarıdır. Erkeklerin %9.4'ü, kadınların %10.5'i bu alanlarda çalışmaktadır. Bölge istihdamında tarım kadınlar ve erkekler açısından önem taşıyan bir sektördür. Antalya iline ilişkin bilgiler bize konaklama ve ticaret sektörlerinin öne çıktığını göstermektedir.

İŞKUR Antalya İli İşgücü Piyasası Araştırması

Antalya'da tarım dışı istihdamın yapısına ilişkin ilk bilgi kaynağı İŞKUR'un 17 Nisan-30 Mayıs 2009 tarihleri arasında yaptığı Antalya İli İşgücü Piyasası Araştırmasıdır. Araştırmanın Sonuç Raporuna göre internet ortamında gönderilen anketi 13.982 işyeri doldurmuş olup, bu işyerlerinde toplam 176.173 kişi istihdam edilmektedir. İstihdamdakilerin 131.712'si erkek (% 74,8) ve 44.461'i (% 25.2) kadındır. Anket dolduran işyerlerinin % 69.2'si hizmetler sektöründe, %15.6'sı sanayi sektöründe. % 12.4'ü inşaat sektöründe, %2.8'i tarım sektöründe, faaliyet göstermektedir.

İŞKUR anketinin uygulandığı işyerlerinde çalışanların sayısı toplam sigortalı çalışanların %56.6'sıdır. Bu nedenle anket önemli bir bilgi kaynağıdır.³¹ Buna göre kayıtlı erkek istihdamının en yoğun olduğu sektörler sırasıyla oteller ve lokantalar (44.250-%33.6), toptan ve perakende ticaret (15.296-%11.6), inşaat (14.379-%10.9), diğer sosyal, toplumsal ve kişisel hizmet faaliyetleri (13.960-%10.6), ulaştırma, depolama ve haberleşme (7.942-%6), kamu yönetimi, savunma, zorunlu sosyal güvenlidir (4.361-%3.3). Tüm hizmet faaliyetleri istihdamı 94.585 kişi ve toplam erkek istihdamındaki payı %71.8'dir. Sanayide istihdam 20.141 kişi ve payı %15.3'dür. İnşaatın payı belirtildiği gibi %10.9'dur. Tarımda istihdam 2.519 kişi ve payı %1.9'dur.

Kayıtlı kadın istihdamının en yoğun olduğu sektörler sırasıyla oteller ve lokantalar (12.592-%28.3), toptan ve perakende ticaret (5.997-%13.5), diğer sosyal, toplumsal ve kişisel hizmet faaliyetleri (5.706-%12.8), sağlık işleri ve sosyal hizmetler (2.893-%6.5), ulaştırma, depolama ve haberleşme (2.153-%4.8), mali ve aracı kuruluşların faaliyetleridir (2.129-%4.8). Tüm hizmet faaliyetlerindeki istihdam 35.521 kişi olup toplam kadın istihdamının %79.9'dur. İmalat sanayinde tekstil ve tekstil ürünleri imalatında 1.408 (%3.2), gıda ürünleri, içecek ve tütün imalatında 1.066 (%2.4) kadın çalışmaktadır. İnşaat dahil tüm sanayi istihdamı 7.377 kişi ve payı %16.6, tarımsal faaliyetlerde istihdam 1.519 kişi ve payı %3.4'dür.

10 ve daha fazla kişi istihdam eden işyerleri toplam istihdamın %83.5'ini kapsamaktadır. Bu işyerleri arasında oteller ve lokantalar sektörü %36.9 payla en büyük ağırlığa sahiptir. 9 ve daha az kişi çalıştıran işyerlerinde toptan ve perakende ticaret sektörü %21.3 payla ağırlıktadır.

Çalışanların mesleklerine göre dağılımlarına bakıldığında toplamda en fazla çalışılan meslekler turizm ve otelcilik elemanı, beden işçisi (genel), satış elemanı, turizm ve otel işletmeciliği meslek elemanıdır. Hem erkekler hem de kadınlar en çok turizm ve otelcilik elemanı mesleğinde çalışmaktadır.³²

TÜİK Antalya İşgücü Piyasası Araştırması

TÜİK Antalya ilinde talebe dönük bir işgücü piyasası analizi yapmak üzere 25 Ekim-25 Aralık 2010 tarihlerinde bir anket çalışması yürütmüştür. Anket sonuçlarına göre mevcut istihdam içinde %26.6 ile konaklama ilk sırada gelmekte, onu %16.6 ile perakende ticaret (motorlu kara taşıtları ve motosikletler hariç), %8.5 ile kara taşımacılığı ve boru hattı taşımacılığı, %7.6 ile toptan ticaret (motorlu kara taşıtları ve motosikletler hariç) ve % 7.1 ile bina inşaatı

31 İŞKUR 2009, s.3-4

32 İŞKUR 2009:8

izlemektedir. Bu beş sektör mevcut istihdamın %66'sını kapsamaktadır. Son bir yıl içinde işe girişlerin %50'si konaklama ve bina inşaatı sektöründe iken, kalan %50'si diğer 19 sektöre dağılmaktadır. Aynı şekilde son bir yılda işten çıkışların %56'sı konaklama, bina inşaatı ve perakende ticaret alanlarındadır. Bu durum söz konusu sektörlerde istihdamın mevsimsel ve geçici yapısıyla ilişkilidir.³³

Antalya'da Sigortalı Çalışan Sayıları

İşgücü piyasasındaki gelişmeleri izlemek bakımından işkollarına göre sigortalı çalışan sayılarına da bakılabilir. Her ne kadar Antalya'da kayıtdışı istihdamın yaygınlığından ötürü bunu kesin bir gösterge olarak almasak da, sigortalı sayılarındaki artış bize hangi sektörlerde istihdamın büyüdüğü konusunda bir fikir verecektir. Antalya ilinde 2004-2009 arasında sigortalı çalışan sayısı 214.553'den 311.082'ye çıkarak %45 oranında artmıştır. Aynı dönemde Türkiye'de sigortalı çalışan sayısı 6.663.328'den 9.642.769'a çıkarak %44.7 oranında artmıştır. Antalya'nın sigortalı iş yaratma kapasitesinin Türkiye'ninkine denk olduğu görülmektedir.

Tablo 12: Seçilmiş işkollarında sigortalı çalışanların yıllara göre dağılımı

Bölüm Kodu	Bölüm	2004	2009
5	Bitkisel ve hayvansal üretim vb. faaliyet	2814	4792
6	Ormancılık, tomrukçuluk	1605	2091
11	Diğer madencilik ve taş ocakçılığı	1214	1727
13	Gıda ürünleri imalatı	4349	6847
16	Tekstil ürünleri imalatı	3141	1907
17	Giyim eşyalarının imalatı	2664	1371
19	Ağaç, ağaç ve mantar ürünleri imalatı	1528	1796
21	Kayıtlı medyanın basılması ve çoğaltılması	686	1103
23	Kimyasalların ve kimyasal ürünlerin imalatı	1095	1235
25	Kauçuk ve plastik ürünlerin imalatı	348	1162
26	Diğer metalik olmayan ürünlerin imalatı	2496	3314
28	Makine ve teçhizat hariç, fabrikasyon metal ürünleri imalatı	2840	4693
30	Elektrikli teçhizat imalatı	893	1234
34	Mobilya imalatı	514	1143
35	Diğer imalatlar	2596	2472
36	Makine ve ekipmanların kurulumu ve onarım	2952	3623
42	Bina inşaatı	39456	32791
43	Bina dışı yapıların inşaatı	5944	7657
44	Özel inşaat faaliyetleri	5830	10001
45	Toptan ve perakende ticaret, motorlu kara taşıtları vb. onarımı	1229	2155
46	Toptan ticaret, motorlu kara taşıtları vb. hariç	8211	12077
47	Perakende ticaret, motorlu kara taşıtları vb. hariç	17987	30731
48	Kara taşımacılığı ve boru hattı taşıma	5557	12081
51	Taşımacılık için depolama ve destekleyici faaliyetler	3361	5310
53	Konaklama	18902	29185
54	Yiyecek ve içecek hizmetleri faaliyet.	1011	4606
61	Sigorta ve emeklilik fonları hariç finans hizmetleri	1247	2054
62	Zorunlu sosyal güvenlik hariç sigorta, reasürans ve emeklilik fonları	636	1170
65	Hukuki ve muhasebe faaliyetleri	691	1887

66	İdare merkezi faaliyetleri vb.	14616	19136
67	Mimarlık ve mühendislik faaliyetleri	942	1589
71	Veterinerlik hizmetleri	1781	3478
72	Kiralama ve leasing faaliyetleri	877	2448
73	Seyahat acentesi, tur operatörü vb.	1341	3195
74	Güvenlik ve soruşturma faaliyetleri	866	5989
75	Binalar ve çevre düzenlemesi faaliyet	21433	28235
76	Büro yönetimi, büro desteği ve iş destek faaliyetleri	11	2389
78	Eğitim	4754	12993
79	İnsan sağlığı hizmetleri	1618	5598
84	Kumar ve müşterek bahis faaliyetleri	5315	6164
87	Bilgisayarların ve kişisel ev eşyalarının onarımı	1906	3155
88	Diğer hizmet faaliyetleri	5340	7897
	Genel Toplam	214553	311082

Kaynak: SGK İstatistik Yıllıkları

Tarımdaki istihdam artışı bitkisel ve hayvansal üretim faaliyetlerinde sigortalı çalışan sayılarının 2.814 kişiden 4.792 kişiye artışı olarak kendini ortaya koymaktadır; bunu ihracata yönelik sebze ve meyve üretimindeki artışla bağlantılı görebiliriz. İmalat sanayinin alt kolları olan tekstil ve konfeksiyonda bu dönemde sigortalı istihdam ciddi biçimde azalmış ve sigortalı sayısı 5.805'den 3.278'e düşmüştür. Gıda ürünleri imalatında sigortalı çalışan sayıları 4.349 kişiden 6.847 kişiye artmıştır. Sigortalı çalışan sayılarında artış yaşanan diğer imalat işkolları kauçuk ve plastik ürünlerin imalatı, metal sanayinin farklı alt dalları, diğer metalik olmayan ürünlerin imalatı ve mobilya imalatıdır.

İnşaat alanında 2004'de 51.230 kişi olan istihdam 2009'da 50.449 kişiyle hemen hemen aynı kalmıştır. Bu, tüm sigortalı istihdamının %16'sıdır. Ancak inşaat işkolunun kendi alt dalları arasında farklar vardır. En fazla sigortalı işçi istihdam edilen bina inşaatında yıllar itibariyle inişli çıkışlı bir seyir söz konusu olup, 2009'da çalışan sayısı 2004'e nazaran düşmüştür. Buna karşılık bina dışı yapıların inşaatında ve özel inşaat faaliyetlerinde çalışan sayısı çok daha az olsa da, bu sayı düzenli bir artış göstermektedir.

Hizmet sektörünün çeşitli alt dallarında ciddi artışlar gözlenmekte ve özellikle ticaret ve konaklamada sigortalı çalışan sayıları önemli düzeye ulaşmaktadır. İstihdam, motorlu kara taşıtları vb. hariç toptan ticarete bu dönemde %47 ve perakende ticarete %71 oranında artmıştır. Aynı şekilde konaklama faaliyetlerinde %54 oranında artmıştır. Kara taşımacılığı, yiyecek ve içecek hizmetleri de istihdamın artış gösterdiği alanlar olup bunların hepsi turizm sektörüyle bağlantılıdır. Turist sayısında artışa paralel olarak turizmle bağlantılı bütün hizmet alanlarında istihdam artışı vardır. Hizmet sektörünün idari hizmetler, eğitim ve sağlık alanlarında da istihdamda önemli artışlar olduğu görülmektedir.

İşsizlik

TR61 bölgesi olarak Antalya, Isparta ve Burdur'da 2004'de 60 bin işsiz vardır ve işsizlik oranı %7'dir. 2009'da işsiz sayısı 120 bine ve işsizlik oranı %11.4'e çıkmıştır. Bu oran Türkiye genelinde %14 olan işsizlik oranının altındadır. 120 bin işsizin 75 bini erkek ve 44 bini kadındır.

İşsizlik oranı erkeklerde %10.7 ve kadınlarda %13'dür. Kadınların işsizler içindeki payı %36.7 olup, işgücü içindeki payları olan %32.5'den daha yüksektir.

Tablo 13: Yaş Grubuna Göre İşsizlik Oranları (%)

Yaş grubu	2004			2009		
	Toplam	Erkek	Kadın	Toplam	Erkek	Kadın
15-19	16.7	16.2	17.4	19.3	21.6	13.7
20-24	16.9	15.9	18.6	24.5	22.9	27.1
25-34	8.0	7.2	9.9	12.3	9.4	18.3
35-54	4.0	4.1	3.7	8.6	8.5	8.7
55+	1.5	1.9	0.6	5.3	7.1	1.6

Kaynak: www.tuik.gov.tr İşgücü İstatistikleri Veri Tabanı (erişim 25.01.2011)

İşsizlik oranı 2004'den 2009'a tüm yaş gruplarında artmıştır. 15-19 yaş grubunda 2004'de %16.7 ve 20-24 yaş grubunda %16.9 olan işsizlik oranı 2009'da sırasıyla %19.3'e ve %24.5'e çıkmıştır. 2009'da işsizlik oranı 20-24 yaş grubundaki erkeklerde %22.9, kadınlarda %27.1'dir. 25-34 yaş grubundaki kadınlar arasında işsizlik oranının %18.3'le erkeklerin %9.4 olan oranının yaklaşık iki katı olması işsizlik sorununun genç ve orta yaş grubundaki kadınlar açısından artış eğilimine ve önemine dikkat çekmektedir. Bölgedeki gençlerin işsizlik durumu Türkiye ile kıyaslandığında 2009'da Türkiye genelinde işsizlik oranı 15-19 yaş grubunda %23.6 ve 20-24 yaş grubunda %26.3'dür. Bu oranlar bölgedeki işsizlik oranlarından daha yüksektir.

Tablo 14: Eğitim Durumuna Göre İşsizlik Oranları (%)

	2004			2009		
	Toplam	Erkek	Kadın	Toplam	Erkek	Kadın
Okuma yazma bilmeyen	1.2	9.7	0	3.0	13.2	0.6
Lise altı	5.8	5.8	5.6	10.2	10.5	9.5
Lise ve dengi meslek okulu	11.1	9.3	17.1	16.3	11.6	28.4
Yükseköğretim	7.6	5.4	11.9	12.1	9.5	16.8

Kaynak: www.tuik.gov.tr İşgücü İstatistikleri Veri Tabanı (erişim 25.01.2011)

2004'ten 2009'a her iki cinsiyette her eğitim düzeyinde işsizlik oranları artmıştır. Lise altı eğitimlilerde %5.8'den %10.2'ye, lise ve dengi meslek okulu mezunlarında %11.1'den %16.3'e, yüksek öğretim mezunlarında %7.6'dan %12.1'e çıkmıştır. Ancak en dikkat çekici artış lise ve dengi meslek okul mezunu kadınlarda olup, %17.1'den %28.4'e çıkmıştır.

Tablo 15: Eğitim durumuna ve yaş grubuna göre işsizler-2009 (Bin 15+yaş) *

Yaş grubu	Lise altı			Lise ve dengi meslek okulu			Yükseköğretim			Toplam		
	T	E	K	T	E	K	T	E	K	T	E	K
15-19	9	7	2	3	2	1	0			12	10	2
20-24	8	6	2	10	5	5	5	2	3	24	14	10
25-34	18	11	7	12	5	7	8	3	4	38	19	19
35-54	30	21	9	7	4	3	2	2	1	40	27	13
55+	5	4	1	1	1	0	1	1		6	5	1
Toplam	70	50	20	34	17	17	16	8	8	120	75	44

* Rakamlar yuvarlamadan ötürü toplamı vermeyebilir.

Kaynak: www.tüik.gov.tr İşgücü İstatistikleri Veri Tabanı, (erişim 14.9.2010)

2009'da toplam işsizlerin %58.3'ü lise altı eğitilmiş, %28.3'ü lise ve dengi meslek okul mezunu ve %13.3'ü yüksek öğretim mezunudur. Lise altı eğitilmiş işsizlerin payı erkeklerde %66.7, kadınlarda %45.4'dür. Lise ve dengi okul mezunu işsizlerin payı erkeklerde %22.7, kadınlarda %38.6'dır. Yüksek öğretim mezunu işsizlerin payı erkeklerde %10.7, kadınlarda %18.2'dir. Kısaca işsiz kadınlar arasında lise ve üstü eğitim görmüş olanların payı %56.8'le erkeklerin %33.4 olan payından çok daha yüksektir. Bu durum kadınların artan eğitim düzeyiyle işgücü piyasasına daha çok katıldığını, iş aramaya başladığını ancak istihdam fırsatlarının daha sınırlı olduğunu göstermektedir. Dolayısıyla işsizlikten yüksek oranda etkilenen lise ve dengi okul mezunu genç kadınlar istihdam artırıcı işgücü piyasası önlemlerinin öncelikli hedef grubu olmak durumundadır.

Öte yandan lise ve üstü eğitimlilerin payı 20-24 yaş grubundaki işsizler içinde %62.5, 25-34 yaş grubundaki işsizler arasında %52.6 ve 35-54 yaş grubundaki işsizler arasında %22.5'dur. Bu durum genç işsizlerin eğitim düzeyinin diğerlerine kıyasla görece yüksek olduğunu göstermektedir. Ancak yine de 20-24 yaş grubundaki genç işsizlerin üçte birinin lise altı eğitilmiş olması ciddi bir eğitim açığının ifadesidir.

Tablo 16: Eğitim Durumuna ve Son Çalışılan İktisadi Faaliyet Koluna Göre İşsizler

-2009 (Bin, 15 + yaş)*

	Lise altı			Lise ve dengi meslek okulu			Yüksek öğretim			Toplam		
	T	E	K	T	E	K	T	E	K	T	E	K
Tarım	6	3	3	2	1	1	0		0	8	5	4
Sanayi	21	19	2	6	4	2	2	1	1	29	24	4
Ticaret	25	18	7	12	7	5	8	4	3	46	29	16
Hizmet	12	8	4	9	4	5	4	2	2	26	14	11
Toplam	65	48	17	30	16	13	14	8	6	108	73	36

* Rakamlar yuvarlamadan ötürü toplamı vermeyebilir.

Kaynak: www.tüik.gov.tr İşgücü İstatistikleri, (erişim 14.9.2010)

2009'da toplam istihdamın %33.9'u tarımda, %27.5'i ticarete, %24.7'si hizmetlerde, ve %13.9'u sanayidedir. Buna karşılık işsizlerin daha önce çalıştıkları iktisadi faaliyet kollarına bakıldığında %7.4'ünün tarımda, %24.1'inin hizmetlerde, %26.8'inin sanayide, %42.6'sının ticarete çalışmış olduğu görülmektedir. Bu durum özellikle sanayi ve ticarete istihdamda olanların işsizliğe daha yüksek oranda maruz kaldığını ortaya koymaktadır. İktisadi faaliyet kolu ile eğitim düzeyi arasındaki ilişki, tüm sektörlerde lise altı eğitimlilerin sayıca en kalabalık işsizler grubunu oluşturduğunu göstermektedir.

Akdeniz Üniversitesi öğrencisi olan 815 genç arasında Mayıs 2009'da yapılan bir araştırmanın bulgularına göre gençlerin ancak üçte birinden azı üniversiteyi bitirince pek zorlamadan beklentilerine uygun bir iş bulabileceği inancındadır. %46'sı bu görüşe katılmazken, %22'si kararsızdır. Öğrencinin cinsiyeti ve ailesinin gelir durumu ile iş bulma umudu arasında anlamlı bir ilişki vardır. Erkek öğrencilerin kız öğrencilerden ve gelir düzeyi görece yüksek ailelerden gelen öğrencilerin düşük gelirli ailelerden gelen öğrencilerden daha umutlu olduğu görülmüştür. Kız öğrencilerin kadınların işgücü piyasasında karşılaştığı toplumsal cinsiyet ayrımcılığının ve yüksek işsizlik oranlarının bilincinde olduğu söylenebilir. Gençlerin yarısına yakını (%48.6) bireysel gelecekleri konusunda kaygıları ve korkuları olduğunu belirtmiştir. Kız öğrencilerin gelecekleri konusunda daha kaygılı olduğu görülmüştür. Gençlerin arasında üniversitede aldıkları eğitimin onları iş yaşamına hazırladığına dair olumlu görüş sahibi olanlar sadece %21.8'dir. %26.2'si kararsız kalmış, %52.1'i ise katılmadığını belirtmiştir. Bu bulgular işgücü piyasasında vasıflı olarak yer almak bakımından en şanslı konumda bulunan üniversite öğrencilerinin bile içinde bulunduğu karamsar ruh halinin göz önüne alınması ve üniversite eğitim ve öğretiminin işgücü piyasasıyla bağlarının güçlendirilmesi gereğine dikkat çekmektedir.³⁴ Araştırmaya göre "Gençler, işsizlikle mücadelenin devletin ödevi olduğu konusunda %81'lik bir çoğunlukla hem fikirdir. %73,7'si işsizliğe ve diğer sosyal risklere karşı devletin desteğine ihtiyaç duymaktadır. Ancak sadece %24'ü devletten bekledikleri bu desteği alabileceğine inanmaktadır."³⁵

İŞKUR'a Kayıtlı İşsizler

Antalya ilindeki kayıtlı işsiz sayılarına ilişkin bilgi almak için İŞKUR il kayıtlarına bakılabilir.

Tablo 17: İŞKUR'a Kayıtlı İşgücü ve İşsizler-2009

	Toplam	Erkek	Kadın
2009'da yeni başvurular	39913	24913	15000
Kayıtlı İşgücü	40966	28070	12896
Kayıtlı İşsiz	35448	24037	11411

Kaynak: İŞKUR İstatistik Yıllığı 2009

2009 yılında İŞKUR Antalya İl Müdürlüğüne 24.913 erkek ve 15.000 kadın iş aramak üzere başvurmuştur Bunun sonucunda kayıtlı işgücü sayısı toplam 40.966 kişiye ulaşmıştır.

34 Mütlevelliolu N., Zambak M., Mert M. 2010, "İşsizlik, Üniversiteli Gençlik ve Gelecek: Bir Alan Araştırmasının Bulguları", C.Ü. İİBF Dergisi, Cilt 11, Sayı 1, s.219-223

35 Age s.227

Bunun 28.070'i erkek, 12.896'sı kadındır. İşsiz olarak kayıtlı olanların sayısı 35.448 kişi olup, bunun 24.037'si erkek, 11.411'i kadındır. Kayıtlı işgücüyle kayıtlı işsiz arasındaki 5.518 kişilik fark, işi olup da daha iyi imkanlarla iş arayan kişilere ilişkindir. Kadınların oranı kayıtlı işgücü arasında %31.5, kayıtlı işsizler arasında %32.2'dir.

Tablo 18: Açık İşler ve İşe Yerleştirme

	2009			Ocak-Haziran 2010		
	Toplam	Erkek	Kadın	Toplam	Erkek	Kadın
Açık İşler	11235			15094		
Kamu	723			2296		
Özel	10512			12798		
İşverene Yapılan Takdim	13870	11026	2844	14861	11562	3299
İşe Yerleştirme	6236	4260	1976	6834	5154	1680

Kaynak: İŞKUR İstatistik Yıllığı 2009, İŞKUR Antalya İl Müdürlüğünce 18.8.2010'da yapılan pps

2009 yılında işverenlerden 723'ü kamuda, 10.512'si özel sektörde toplam 11.235 açık iş talebi alınmış ve 6.236 kişi işe yerleştirilmiştir. Açık işlerin %55.5'i için yerleştirme söz konusudur. İşe yerleştirilenler toplam işsizlerin %17.6'sıdır. Bu oranlar erkekler için %17.7, kadınlar için %17.3 ile birbirine çok yakındır. İşe yerleştirme hizmetlerinden her iki cinsiyetin de eşit yararlandığı görülmektedir.

Kayıtlı işgücü sayısı %1'lik bir azalmayla Haziran 2010'da toplam 40.523'e, erkeklerde 27.972'ye ve kadınlarda 12.551'e düşmüştür.³⁶ Ocak-Haziran 2010 döneminde özel ve kamu sektöründen alınan açık iş sayısı %34.3 oranında artarak 15.094 kişiye çıkmıştır. Açık işlere 6.834 kişi yerleştirilmiş olup, yerleştirme oranı %45.3'dür. İşe yerleştirilenlerin 5.154 kişisi erkek ve 1.680 kişisi kadındır. Bir önceki yıla kıyasla 2010 yılının ilk altı ayında daha fazla sayıda açık iş alınması ekonominin krizin olumsuz etkilerini geride bıraktığı ve canlanma sürecine girdiğinin işareti olarak alınabilir. Ancak açık işler ile işe yerleştirmeler arasındaki farkın nedenlerinin yani işverenlerin takdim edilenleri kabul etmeme nedenlerinin daha kapsamlı araştırılmasında yarar vardır.

Tablo 19: 2009'da Kayıtlı İşsizlerin Yaş Grubuna Göre Dağılımı

Yaş Grubu	Erkek	Kadın
15-19	763	310
20-24	2901	2185
25-29	5656	2983
30-34	5329	2386
35-39	4139	1703
40-44	2913	1065
45-54	2088	686
55 ve üstü	248	93
Toplam	24037	11411

Kaynak: İŞKUR İstatistik Yıllığı 2009

Kayıtlı işsizler arasında 15-24 yaş grubunda olanların payı erkeklerde %15.2, kadınlarda %21.9'dur. 25-34 yaş grubunda olanların payı erkeklerde %45.7, kadınlarda %47.1'dir. 35 yaş ve üstü işsiz erkeklerin payı %39, kadınların payı %31.1'dir. 25-34 yaş grubunda erkeklerin ve kadınların paylarının birbirine yakın olduğu, ancak erkeklere kıyasla daha yüksek oranda kadının genç yaş gruplarında iş aradığı ortaya çıkmaktadır.

Tablo 20: 2009'da İşsizlerin Eğitim Durumlarına Göre Dağılımı

	Erkek	Kadın
Okur yazar olmayan	201	209
Okur yazar	350	185
İlköğretim	12400	3691
Ortaöğretim	7631	4249
Önlisans	1542	1532
Lisans	1851	1481
Yüksek lisans	62	63
Doktora	0	1
Toplam	24037	11411

Kaynak: İŞKUR İstatistik Yıllığı 2009

İşsiz erkekler arasında en büyük grup %51.6'yla ilköğretim mezunlarıdır. Onu %31.7'yle ortaöğretim mezunları izlemektedir. Kadınlar açısından en kalabalık grup %37.2 ile ortaöğretim mezunlarıdır. İkinci sırada %32.3 ile ilköğretim mezunları gelmektedir. Ancak ortaöğretim ve yüksek öğretim görmüş olanların kadınlar arasındaki %64 olan payı, erkekler arasında aynı eğitim düzeyine sahip olanların %46 olan oranından çok daha yüksektir. HİA sonuçlarıyla uyumlu bir şekilde kadınların eğitim düzeylerinin yükselmesinin onları daha fazla iş aramaya yönelttiği ve dolayısıyla İŞKUR'a başvurular içinde yüksek oranda temsil edildikleri görülmektedir.

2009 yılında kayıtlı işsizlerin mesleki dağılımı kadınlarda ilk sırada nitelik gerektirmeyen işlerde çalışanların geldiğini (%23.1), onu büro ve müşteri hizmetlerinde çalışanların (%21.8), yardımcı profesyonel meslek mensuplarının (%15.8), hizmet ve satış elemanlarının (%13.3) izlediğini göstermektedir. İşsiz erkekler için dağılım sırasıyla nitelik gerektirmeyen işlerde çalışanlar (%30.8), hizmet ve satış elemanları (%14.9), yardımcı profesyonel meslek mensupları (%11.1), sanatkarlar ve ilgili işlerde çalışanlar (%9), büro ve müşteri hizmetlerinde çalışanlar (%7.6), tesis ve makine operatörleri ve montajcılarıdır (%7.3).³⁷

Ocak-Haziran 2010 döneminde meslek gruplarına göre işe yerleştirme verilerine bakıldığında en fazla yerleştirme %46 oranıyla nitelik gerektirmeyen işlerde gerçekleşmiştir. Erkekler açısından söz konusu oran %43.7, kadınlar için %53'dür. İkinci sırada %38.5 ile hizmet ve satış elemanları gelmektedir. Bu oran erkeklerde %40.5, kadınlarda %32.5'dir. İşsiz kadınların görece eğitim düzeylerinin erkeklerin görece eğitim düzeylerine kıyasla daha yüksek olmasına ve işsiz kalmadan önce nitelik gerektirmeyen işlerde çalışan kadınların oranının erkeklerle kıyasla daha düşük olmasına karşın niteliksiz işlere daha yüksek oranda yerleştirilmeleri dikkat çekicidir. İl İstihdam ve Mesleki Eğitim Kurulu 2009 raporunda Kurumdan eleman taleplerinin daha çok nitelik gerektirmeyecek işlerde çalışacak yardımcı meslek elemanları olmasının, profesyonel meslek elemanları için başvurunun düşük düzeyde kalmasının bu durumda etkili olduğu belirtilmektedir. Dolayısıyla işe yerleştirmeler niteliksiz işlerde yoğunlaşmaktadır.

İşgücü Yetiştirme Kursları

İŞKUR Antalya İli İşgücü Piyasası 2009 araştırmasına göre açık işlerin % 87.1'i hizmet sektöründe, % 10.2'si sanayi sektöründe, % 2.6'sı inşaat sektöründe olup tarım sektöründen gelen açık iş yoktur. Hizmet sektörü içinde en fazla açık iş olan mesleklerde turizm sektörü ön plana çıkmaktadır ve açık işlerin %10.8'i turizm ve otelcilik elemanı mesleğindedir. Mevcut açık işler için en fazla lise ve dengi okul mezunları tercih edilmektedir. İstihdamında artış beklenen meslekler arasında operasyon elemanı (turizm) ilk sırada gelmekte, toplam istihdamda en fazla azalış beklenen meslekler arasında turizm ve otelcilik elemanı ile turizm ve otel işletmeciliği meslek elemanı sayılmaktadır. Bu durum turizm sektörünün mevsimlik yapısı ile bağlantılıdır.³⁸ Mesleklere göre işe alınan ve işten çıkartılan kişi sayıları turizm sektöründe mevsimsel olarak yoğun bir işgücü talebi olan mesleklerde (kat görevlisi, garson, aşçı vb.) işgücü hareketliliğinin diğer meslek gruplarından daha yüksek olduğunu göstermektedir. Bu tür mevsimsel işlerde yıl içindeki giriş çıkışlardan ötürü her zaman elemanı açığı görülmektedir.³⁹

TÜİK Bölge Müdürlüğü tarafından yapılan araştırmada sonbahar aylarına denk gelmesi nedeniyle Eylül 2010'da açık işlerin sektörel dağılımında bina inşaatı (%21.3) ilk sırayı almakta, onu perakende ticaret (%17.7), toptan ticaret (%14), yiyecek ve içecek hizmeti faaliyetleri (%7.1) ve konaklama faaliyetleri izlemektedir (%6.4). Ancak temininde güçlük çekilen elemanların sektörel dağılımında ilk sırada perakende ticaret (%19.9) gelmekle birlikte onu konaklama (%14), yiyecek ve içecek hizmet faaliyetleri (%8.6), seyahat acentesi, tur operatörü vd. rezervasyon hizmetleri ve ilgili faaliyetler (%7.1) ile insan sağlığı hizmetleri (%6.9) izlemektedir.⁴⁰ Turizm sektörüyle ilgili mesleklerde eleman ihtiyacı olması bu alanda mesleki eğitim kursları verilmesinin gereğine işaret etmektedir.

Nitekim İŞKUR'un 2009'da açtığı işgücü yetiştirme kurslarında kursiyerlerin %49'una aşçılık, garson (servis elemanı), güvenlik görevlisi, kat görevlisi (temizlik), resepsiyoncu (genel) eğitimi verilerek en büyük ağırlık turizm sektörüyle bağlantılı mesleklerin öğretilmesinde olmuştur. 2009 yılında Antalya ilinde düzenlenen 146 adet işgücü yetiştirme kursuna 3.322'si erkek, 2.622'si kadın toplam 5.944 kişi katılmıştır. Bu kursların kendi iç dağılımları ve katılımcı sayıları şöyledir: Hibe projeleri kapsamında düzenlenen 7 kursa katılan sayısı 150'dir. Hükümlülere yönelik düzenlenen 4 kursa katılan sayısı 59'dur. İstihdam garantili 55 adet kursa katılan sayısı 2.390'dir. Genel işgücü yetiştirme kursları 48 adet ve katılımcı sayısıdır 1.868'dir. TYÇP kapsamında düzenlenen 27 kursa katılan sayısı 1.448'dir. 5 adet staj kursuna 29 kişi katılmıştır.

Açılan 43 adet işgücü yetiştirme kursunda eğitimi verilen meslekler içinde ilk sırada 998 kişiyle aşçılık, 758 kişiyle garson (servis elemanı), 505 kişiyle güvenlik görevlisi, 469 kişiyle kat görevlisi (temizlik), 184 kişiyle bilgisayarlı muhasebe elemanı, 183 kişiyle resepsiyoncu (genel), 127 kişiyle bilgisayar operatörü ve 119 kişiyle bilgisayar programcısı gelmektedir. Katılımcıların %73.5'i bu mesleklerin eğitimini görmüştür. Katılımcıların %43.5'i 16-24 yaş

38 İŞKUR 2009, s.19-21

39 2009 Yılı İşgücü Piyasası Anketi Sonuçları-II İstihdam ve Mesleki Eğitim Kurulu'nun 30.01.2009 tarihli kararıyla yaptırılan araştırmanın taslak raporu, s.18. Söz konusu araştırmaya göre son bir yılda 15.263 eleman işten çıkartılmış, 19.169 eleman işe alınmıştır. İşten çıkarmada %25 ile sezon bitimi en fazla beyan edilen nedenlerdendir.

40 Abdi Öncel, Antalya İşgücü Piyasası Araştırması 2010 Pilot Uygulaması Özet Göstergeler, power point sunum, 25.1.2011

grubundadır. Eğitim durumlarına göre dağılımlarına bakıldığında %56'sı ilköğretim, %34.9'u ortaöğretim ve %9.1'i önlisans ve üzeri eğitilidir.⁴¹ 2009 yılı içinde açılan istihdam garantili kurslar daha çok turizm sektöründe olup en fazla istihdam bu kurslarda sağlanmaktadır. Ancak işe yerleştirmeler mevsimlik olmakta, Mayıs ayında istihdam artmakta, Ekim-Kasım aylarında iş akdinin askıya alınmasından ötürü istihdam azalmaktadır. Bu kapsamda açılan 8 adet aşçılık kursuna katılan 94 kadın kursiyerden 37'si, 320 erkek kursiyerden 164'ü işe yerleştirilmiştir. İşe yerleştirme 9 adet garsonluk (servis elemanı) kursuna katılan 64 kadın kursiyerden 15'i, 411 erkek kursiyerden 112'si, 11 adet kat görevlisi kursuna katılan 206 kadın kursiyerden 69'u ve 122 erkek kursiyerden 37'si için söz konusu olmuştur. Buna karşılık bilgisayar operatörü, bilgisayar programcısı vb. kurslara katılan kursiyerlerin işe yerleştirilmeleri çok daha sınırlı kalmıştır.⁴²

2009 yılında işsizlik sigortasından yararlanan toplam 9.380 kişinin %64.5'i diğer sosyal, toplumsal ve kişisel hizmet faaliyetlerindedir. Oteller ve lokantalarda çalışıp işsizlik sigortası alanların oranı %17.5'dir.⁴³ Bu iki sektörde turizmle bağlantılı olarak mevsimlik çalışmanın yaygınlığının işsizlik sigortasına erişim koşullarını yerine getirmeyi güçleştirmesi oranın düşük kalmasında etkili olabilir.

İşgücü Arz ve Talebi Arasındaki İlişki

Antalya ekonomisine dair büyüme, ihracat potansiyeli, döviz getirisi gibi ekonomik kriterler gelişmenin motorunun turizm sektörü olduğunu, bu sektörün diğer bir çok alanda hizmet ve mal üretimini harekete geçirdiğini göstermektedir. İl işgücü piyasasında en önemli istihdam kaynağı da turizmle bağlantılı olarak başta otelcilik ve lokantacılık hizmetleri olmak üzere çeşitli hizmet alanlarıdır. Dolayısıyla özellikle genç işsizliğini azaltmak ve insana yakışır işlerin yaratılmasını sağlamak bakımından turizm ve bağlantılı sektörlerin öncelikle göz önünde tutulması gerektiği açıktır. Kuşkusuz tarım sektörünün dış ticaretteki payı giderek yükselen üretim faaliyetleri bir diğer önemli istihdam alanına işaret etmektedir. Ancak BM Ortak Programı araştırmasında yapılan görüşmelerde dile getirildiği gibi turizm ve tarım sektörlerinin kontrol edilemeyen dışsal faktörlere (doğal felaketler, salgın hastalıklar, terör eylemleri, politik veya ekonomik istikrarsızlıklar vb.) duyarlı olması Antalya ekonomisini kırılgan hale sokmaktadır. Ekonomik faaliyetlerin mevsimlik özellikleri dengesiz nakit akışı, ve vasıflı personelin elde tutulması bakımından sorunlar yarattığı gibi, deneyim birikimini engellemekte ve çalışanlar açısından düzensiz gelir, sosyal güvenlik haklarına erişimin zorlaşması gibi olumsuz sonuçlara yol açmaktadır. Bu nedenle turizm faaliyetlerinin bütün yıla genişletilmesini sağlayacak alternatiflerin geliştirilmesi noktasında genel bir uzlaşma vardır. Turizm faaliyetlerinin yılın 12 ayına yayılması bakımından özellikle gezi ve eğlence dışındaki faaliyetlerin çeşitlendirilmesinin, ticari ve sağlık amaçlı turizm etkinliklerinin artırılmasının taşıdığı öneme dikkat çekilmiştir.⁴⁴

Antalya SWOT⁴⁵ analizinde güçlü yönler arasında insan kaynaklarının mevcudiyeti, görece düşük işgücü maliyeti, dinamik ve enerjik nüfus, zayıf yönler arasında teknik işgücü

41 İŞKUR Antalya İl Müdürlüğüne 18.8.2010'da yapılan power point sunum

42 Antalya İli İl İstihdam ve Mesleki Eğitim Kurulu 2009 Yılı Faaliyet Raporu

43 age

44 Strategic Scan of priority sectors Workshop Report 100612, s.10-11

45 Güçlü yanlar, zayıf yanlar, fırsatlar, tehditler

yetersizliđi, niteliksiz işgücü, yabancı dil eksikliđi, iş hacminin sezona bađlı oluşu nedeniyle ekonomik dengesizlik, işgücü devir hızının yüksek oluşu, yatırımcının uzun vadeli plan yapamaması sayılmaktadır. Fırsatlar arasında diđer şeylerin yanında sađlık, spor, kongre, inanç turizmi gibi alanlarda çeşitlilik ve büyüyen iş potansiyeli, tarım sektörünün ihracat potansiyeli, sanayinin büyüme potansiyeli, nüfusun genç ve dinamik yapısı dile getirilmektedir. Tehditler arasında göç nedeniyle düzensiz kentleşme, şirketlerde kurumsal yapı olmaması, profesyonel yönetim eksikliđi, fiyat denetimsizliđi, kalitesiz ürünlerin satılması, turistlerin aldatılması/kaybedilmesi, çevre kirliliđi, turist profilinde düşüş, turizm gelirlerinde azalma gibi sorunlar ifade edilmektedir.⁴⁶

Aynı olgunun deđişik yüzleri bir yanda fırsatlar, öte yanda tehditler içinde yer almakta ve birbirini tamamlayıcı nitelik taşımaktadır. Örneđin kent açısından bir sorun kaynađı oluşturan hızlı nüfus artışının plansız kentleşme, altyapı açığı gibi olumsuz etkilerinin yanında tüketim mallarına ve hizmetlerine talep yaratmak gibi elverişli pazar koşullarının oluşmasında ve genç nüfusun varlığıyla ucuz bir işgücü havuzu yaratmada 'olumlu' işlevi vardır. Ancak başta turizm olmak üzere tüm iktisadi faaliyet alanlarında yararlanan ucuz işgücü aynı zamanda yüksek devir hızına sahip vasıfsız işgücü olarak bir handicap yaratmaktadır. Nitekim düşük ücretli mevsimlik işçiler için yaşamın Antalya'da pahalı olduđu dile getirilmiştir.⁴⁷ İŞKUR verilerine göre toplam istihdamda en fazla artış beklenen mesleklerin turizmde operasyon elemanı olması ve aynı zamanda toplam istihdamda en fazla azalış beklenen mesleklerin turizm ve otelcilik elemanı olması tam da istihdamın bu mevsimsel/geçici özelliđine işaret etmektedir.

Antalya'da işgücünün eğitim düzeyinin düşük olduğunu bütün istatistikler ortaya koymaktadır. Ancak sorunun çözümü işgücüne vasıf kazandırıcı eğitim faaliyetleri kadar işgücünün geçici deđil tam zamanlı, sürekli ve güvenceli istihdamını sađlayan ekonomik faaliyet alanlarının gelişmesi/geliştirilmesine bađlıdır. Anket ve atölye çalışmasının sonuçları iş çevreleri açısından bir paradoksa işaret etmektedir. Tartışma grupları konuyu esas olarak sektörlerin iktisadi gelişim öncelikleri üzerine yapmakta, 2020'ye ilişkin vizyonlarını dile getirmekte, ucuz işgücünün sunduđu avantajları takdir etmekte ancak istihdamın niteliksel olarak nasıl geliştirilebileceđi, çalışanların iş ve vasıf koşullarının nasıl iyileştirilebileceđi konusunda çok fazla görüş ifade etmemektedir. Ankette "Bölgedeki iş ortamını geliştirmek için ele alınması gereken en önemli bölgesel sorunlar nelerdir?" sorusunun yanıtında ilk sırada fiziki altyapının (özellikle şehir içi ve şehirlerarası yollar) iyileştirilmesinin dile getirilmiş (28 kişi) olması ancak işgücünün beceri düzeyinin artırılmasının en sonda yer alması (5 kişi) bu açıdan çarpıcıdır.⁴⁸ Görüşmelerde işgücünün vasıf ve beceri düzeyinin düşüklüđünün yarattığı sorunlara dikkat çekilmekle birlikte ele alınması gereken sorunlar içinde buna son sırada yer verilmesi aslında iş dünyasının bu sorunu çok da fazla önemsemediđinin bir göstergesi olarak alınabilir. İş çevreleri üst düzey yöneticilerin teminindeki sıkıntılara ilişkin sorunlarını sıklıkla dile getirmektedir ancak, üst düzey yöneticilerin altında çeşitli kademelerdeki personel açısından da yılın yarısında istihdam edilip geri kalan yarısını iş ve gelir olmadan geçirmenin ciddi bir sıkıntı kaynađı olduğunu, dolayısıyla biraz daha yüksek ücret alma olasılıđının işgücünün yüksek devir hızlarının gerisinde yatabileceđini görmezden gelmektedir. Geçici istihdamın işyerine bađlılıđı, iş disiplini ve ahlakının geliştirilmesini zorlaştıracığı gerçeđini kabullenmek gerekir.

46 Stakeholder Interview Report, July 2010, s.25

47 Stakeholder Interview Report, July 2010, s.11

48 Age, s.22

Ayrıca geçici çalışma istihdamdakiler açısından kısa vadede işsizlik sigortasından, uzun vadede emeklilik hakkından yararlanmanın koşullarını yerine getirmelerini zorlaştırmaktadır. Kayıtdışı çalışmanın özellikle küçük işletmelerdeki yaygınlığı göz önünde tutulduğunda bu tarz istihdamdakiler açısından işsizlik, sağlık, ve emeklilik sigortalarından yararlanmak hepten imkansız hale gelmektedir.

İstihdam konusunda en fazla kafa yoran Tarım grubu atölye çalışmasında sektör sorunları altında bu konuda şu görüşleri dile getirmiştir: öncelikli sorun üst düzey yönetici bulunurluğu ve işgücüne beceri kazandırılmasıdır. Üst düzey yönetim ile alt düzey çalışanlar arasında uçurumu aşmak için sertifikalı mesleki eğitim sistemi gereklidir. Sezonluk işçiler yeniden işe başvurduklarında becerilerini kanıtlamaları için de belgelendirilmelidir. Ayrıca üretimin farklı iklim özelliklerine sahip civar illerdeki farklı alanlarda yapılması kesintisiz ürün alınmasını sağlar ve sezonluk çalışma sorununa çözüm olur.⁴⁹

İstihdam konusunun toplumsal cinsiyet eşitliği boyutu da çok önemlidir. Bütün istatistikler mesleklerin toplumsal cinsiyet temelinde ayrılmış olduğunu yani kadınlara ve erkeklere toplum ve işverenler tarafından uygun görülen sektörler ve meslekler olduğunu, kadınlar açısından girebilecekleri mesleklerin sınırlandırılmasının ise işsizlik oranlarının çok daha yükselmesinde etkili olduğunu ortaya koymaktadır. Ancak istihdamın toplumsal cinsiyet boyutunun katılımcılarca pek önem atfedilen bir kriter olduğu söylenemez. Atölye çalışmasında kadınlarla ilgili tek öneri Girişimcilik ve Yatırım Çekme grubundan gelmiştir ve girişimci olabilecek eğitimli kadınlar ile ev ekonomisine katkıda bulunmak üzere çalışacak ev hanımları için ayrı ayrı programların geliştirilmesi, kadınlar için turizme yönelik mikro kredi fonları oluşturulması önerilmiştir.⁵⁰ Kadınların erkeklere kıyasla görece yüksek eğitim düzeylerine rağmen işsizlik oranlarının daha yüksek olması karşısında onların ücretli istihdama katılmasında ve mesleki eğitimde hedef grup olarak seçilmesi ve işe yerleştirilmesi konusunda özel bir duyarlılık yoktur. BM Ortak Programı araştırmasında seçilen sektörlerin değerlendirilmesi noktasında toplumsal cinsiyet boyutu göz önünde tutularak bu açığın kapatılmasına çalışılacaktır.

Öncelikli Sektörler

BM Ortak Programı'nın Antalya için sürdürülebilir ekonomik büyüme potansiyeli taşıyan ve özellikle gençler için 'insana yakışır iş' fırsatları sunacak öncelikli sektörleri bulmak üzere yaptığı çalışmada on sektör emek ve emek dışı faktörlerin aldığı yüksek değerler itibarıyla seçilmiştir. Bunlardan ilk ikisi katma değeri yüksek tarımsal ürünlerin üretimidir. İzleyen üç sektör turizmle bağlantılı sağlık hizmetleri turizmi, yaşlı bakımı ve sağlığı turizmi ve alternatif turizm, yani iş ve ticaret ile fuar turizmidir. İzleyen diğer alanlar imalat sanayinin alt dallarıdır. Bunlardan ilki işlenmiş gıda üretimi, ikincisi makine ve teçhizat üretimi hariç metal ürünleri üretimi, üçüncüsü inşaat malzemesi üretimi ve dördüncüsü tekne üretimidir. Son olarak genel iş hizmetleri gelmektedir.⁵¹

49 Strategic Scan of Priority Sectors Workshop Report 4 June 2010, s.19

50 Age, s.24

51 Stakeholder Interview Report, July 2010, s.27

Katma değeri yüksek tarımsal ürünler ile bitki tohumculuğu ve fideciliği ile uzun ömürlü bitkilerin (kesme çiçek) üretimi kastedilmektedir. Bu iki alanın güçlü yanları arasında görece ucuz işgücü maliyeti ve zayıf yanları arasında vasıflı işgücünün yokluğu sayılmaktadır.⁵² Tablo 12'deki sigortalı istatistiklerinde çalışan sayılarına ilişkin bu ayrıntıda istatistik yoktur ancak sebze, meyve ve süs bitkisi üretimi ve ticaretindeki artışı göz önüne aldığımızda bitkisel ve hayvansal üretim faaliyetlerinde 2004'de 2.814 olan çalışan sayısının 2009'da 4.792'ye artışını bununla ilişkilendirebiliriz. Dolayısıyla artan bir istihdam potansiyeli mevcuttur. Sektörden işverenlerin sertifikalı bir mesleki eğitimin gereğine işaret etmeleri bu alanda verilecek mesleki eğitimin istihdama dönüşme olasılığının yüksekliği olarak yorumlanabilir. Genelde tarımsal faaliyetlerde kadın emeği yaygın biçimde kullanılmaktadır. Dolayısıyla kadınların sözü edilen alanlarda eğitilerek ücretli işçi konumuna girmeleri emeklerinin karşılığını almaları bakımından ücretsiz aile işçiliğine kıyasla daha ileri bir adım olacaktır. Bu alanda karma bir mesleki eğitim programı anlamlı görünmektedir.

Turizmle bağlantılı bütün hizmet alanlarındaki artan istihdam sayıları, önerilen üç alt alanı yani sırasıyla sağlık hizmetleri turizmini, yaşlı bakımı ve sağlığı turizmini ve alternatif turizmi (iş, ticaret ve fuar turizmi) desteklemenin isabetine işaret etmektedir. Sağlık hizmetleri turizminde güçlü yanlar arasında tecrübeli cerrah ve dişçilerin varlığı sayılırken zayıf yönler arasında vasıflı destek personelinin yokluğu (hemşire, paramedikal personeli) ve işgücünün yüksek devir hızı belirtilmektedir. Yaşlı bakımı ve sağlığı turizminde (emeklilik evleri) için güçlü yanlar arasında otelcilik işinde tecrübeli çift dilli personelin varlığı, düşük maliyetli barınma ve yaşlı bakım hizmetleri, zayıf yanlar arasında yaşlı bakımı için vasıflı eleman eksikliği dile getirilmektedir. Alternatif turizm için güçlü yanlar arasında iyi eğitilmiş ve deneyimli işgücü, zayıf yanlar arasında çalışanların yüksek devir hızları, yabancı dil konuşan personelin yetersizliği belirtilmektedir.⁵³ Antalya'da tüm nüfusa yönelik olan insan sağlığı hizmetleri alanındaki ciddi artış, 2004'de 1.618 kişi olan istihdamın 2009'da 5.598'e çıkması, bu alanın büyüme potansiyelini ortaya koymaktadır. Kuşkusuz tıbbi personelin eğitimi İŞKUR'un verebileceği mesleki eğitimlerin ötesinde bir şeydir. Ancak özellikle yaşlı bakımı ve sağlığı turizmi için gerekli olan yaşlı bakım elemanlarının eğitimi İŞKUR tarafından yapılabilir ve kadınlar açısından da önemli istihdam imkanları sunabilecektir. Burada mesleki eğitime yabancı dil öğretiminin entegre edilmesinin önemine dikkat çekilebilir. Bir diğer mülhaza bu tarz bakım/emeklilik evlerinin kurulmasının hemen kısa vadede gerçekleşmemesi durumunda eğitim gören işgücünün istihdam şansının ne olacağıdır. Bu eğitimi alanların yerli yaşlı nüfus için açılmaya başlanan bakım evlerinde de istihdam edilebileceği düşünülebilir. Öte yandan Milli Eğitim Müdürlüğü'nün girişimiyle ilde yeni sağlık meslek liselerinin açılması ihtiyaç duyulan hemşirelerin yetiştirilmesi açısından çok isabetlidir.

Bir diğer alan olarak önerilen genel iş hizmetlerinin özellikle turistik faaliyetlerle bağlantılı destek ve idari hizmetler olabileceği belirtilmekte, temizlik, çevre düzenleme ve yolcu taşımacılığı örnekleri verilmektedir. Bu alan için güçlü yanlar arasında düşük işgücü maliyetleri, zayıf yönler arasında vasıflı ve eğitilmiş personel yokluğu, işin mevsimselliği, yüksek çalışan devir oranı sayılmaktadır.⁵⁴ SGK verilerinde kara taşımacılığı sadece yolcu taşımayla sınırlı olmasa da, bu alanda 2004'de 5.557 olan çalışan sayısı 2009'da 12.081'e çıkarak önemli bir artış göstermiştir. Binalar ve çevre düzenlemesi faaliyetleri de istihdamın zaten yüksek olduğu

52 Stakeholder Interview Report, July 2010, s.28-29

53 Age, s.30-33

54 Age, s.37

ve 2004'de 21.433'den 2009'da 28.235'e çıkarak artış gösterdiği bir alandır. Temizlik işleri bir eğitim gerektirmeden hem kadınlar hem erkekler tarafından yapılmaktadır. Yolcu taşımacılığı ise şoförlüğün toplumda bir erkek mesleği olarak kodlanmasından ötürü kadınlara büyük ölçüde kapalı bir alandır. Ancak bu alanda bir mesleki eğitim verilmesi kadar şoförlerin insani çalışma koşullarında, yasanın öngördüğü çalışma süreleri içinde istihdamının sağlanması trafik kazalarının önlenmesi bakımından da büyük önem taşımaktadır. Bu üç alan içinde çevre düzenlemesi için mesleki eğitim verilmesi ve katılımcılar arasında kadın kursiyerlerin de eşit şekilde yer almasına dikkat edilmesi söz konusu olabilir.

İmalat sanayinin alt dalları önerilen diğer alanlardır. Bunlardan ilki işlenmiş gıdaya ilişkin olup, gıda ürünleri imalatında 2004'de 4.349 olan sigortalı çalışan sayısının 2009'da 6.847'ye çıkması büyüme eğilimine dikkat çekmektedir. Makine ve teçhizat üretimi hariç metal ürünleri üretiminde özellikle ısınma ve havalandırma sistemleriyle bağlantılı metal ürünlerin üretimi önerilmektedir. SGK verilerine göre bu işkolunda 2004'de 2.840 olan çalışan sayısı 2009'da 4.693'e çıkmıştır. Önerilen diğer bir imalat kolu inşaat malzemesi üretimi, özellikle beton, çimento, alçı ürünlerinin üretimidir. Çalışan sayılarına ilişkin bu ayrıntıda istatistik yoktur. Ancak ilde inşaat faaliyetlerinin yaygınlığı göz önüne alındığında bu alandaki üretimin hazır bir pazara sahip olacağı ve dolayısıyla işgücüne ihtiyaç duyacağı açıktır. İmalat sanayinde son olarak önerilen alan boş zaman ve sportif amaçlı teknelerin üretimidir. SGK verilerinde diğer ulaşım araçlarının üretimi olarak geçen faaliyetleri bu kapsamda değerlendirebiliriz. 2004'de 404 kişi olan istihdam 2009'da 1.149'a çıkmıştır. Bu işkollarının hepsi açısından güçlü yanlar arasında görece ucuz işgücü, zayıf yanlar arasında vasıflı işgücü eksikliği dile getirilmiştir.⁵⁵ Kuşkusuz bu işkollarından seçilecek bir veya birkaçı için yararlı olabilecek mesleklerde eğitim verilebilir. Ancak sanayinin erkek ağırlıklı yapısı kadınların bu eğitimlerden yararlanma olasılıklarının çok düşük olması anlamına gelecektir. Bu nedenle kadınların da istihdam imkanı bulabildiği gıda işkolu tercih edilebilir.

Sonuç

Saha çalışmasında görüşülen iş çevrelerinin ve proje paydaşlarının tüm sektörler açısından dile getirdiği ciddi bir vasıflı personel eksikliği sorunu vardır. İşgücünün eğitim düzeyinin görece düşüklüğü göz önüne alındığında mesleki eğitim kursları aracılığıyla seçilmiş hedef gruplara eğitim verilmesi, vasıflı işgücü ihtiyacının karşılanması açısından bir zorunluluktur. Ancak yapılan bir araştırma işletmelerin eleman alırken mesleki eğitimlerini mesleki teknik okullardan alanları öncelikle (%64) tercih ettiklerini ve meslek edindirme kurslarından eğitim alanların en az (%7) tercih edilen kategoriyi oluşturduğunu ortaya koymaktadır.⁵⁶ Bu durum proje kapsamında verilecek eğitimlerin gerçekten nitelikli olmasının, işletmelerin ihtiyaç duyduğu becerileri kazandırmasının ve istihdam garantili olmasının önemini ortaya koymaktadır. Bu amaçla yukarıda belirlenen sektörlerde verilecek eğitimlerin biçim ve içerik açısından belirlenmesi noktasında mesleki eğitim uzmanlarının yanı sıra ilgili alanlardan işveren temsilcilerinin görüşlerinin alınması elzemdir.

55 Age, s.33-36

56 2009 Yılı İşgücü Piyasası Anketi Sonuçları-II İstihdam ve Mesleki Eğitim Kurulu'nun 30.01.2009 tarihli kararıyla yaptırılan araştırmanın taslak raporu, s.13

Bilgi için
BM Ortak Programı Ankara Ofis
Uluslararası Çalışma Örgütü - ILO

Ferit Recai Ertuğrul Cad. No: 4, 06450 Oran, Ankara, TÜRKİYE
Tel: (0090) 312 492 0865, Faks: (0090) 312 492 0862

BM Ortak Programı Antalya Ofis

Türkiye İş Kurumu Antalya İl Müdürlüğü,
Gürsu Mah. 337. Sokak No: 44 Antalya, TÜRKİYE
Tel: (0090) 242 230 40 35, Faks: (0090) 242 229 40 27

www.genclik.mdf-tr.org

